

Nuovita

Con l'amore e la cura

Инструкция по сборке и эксплуатации Детская коляска Sogno



Родители и иные лица, отвечающие за безопасность ребенка, должны внимательно прочитать инструкцию перед эксплуатацией коляски и сохранить ее для последующего использования. Если вы не будете следовать инструкции по эксплуатации, это может негативно повлиять на безопасность ребенка.

**ВНИМАНИЕ: ВАЖНО! Сохраните для последующего использования.
ВНИМАТЕЛЬНО ПРОЧИТАЙТЕ ИНСТРУКЦИЮ!**

Внимательно прочитайте эту инструкцию перед эксплуатацией коляски и сохраните для последующего использования. Если вы не будете следовать инструкции, это может негативно повлиять на безопасность вашего ребенка.

Люлька-переноска NUOVITA предназначена для переноски одного ребенка от рождения до 6 месяцев. Максимальный вес ребенка — 9 кг.

При подъеме/спуске по лестнице задние колеса шасси всегда должны быть заблокированы. Пользуйтесь коляской с осторожностью!

ВНИМАНИЕ! Опасно оставлять ребенка без присмотра.

ВНИМАНИЕ! Перед эксплуатацией убедитесь, что задействованы все запирающие механизмы.

ВНИМАНИЕ! Не кладите в люльку матрасик толщиной свыше 30 мм.

ВНИМАНИЕ! БЕЗОПАСНОСТЬ РЕБЕНКА ЗАВИСИТ ОТ ВАС.

Никогда не оставляйте детей без присмотра. Следите, чтобы при сборке ребенок находился вдали от подвижных деталей. Коляска требует регулярного технического обслуживания. Вес свыше рекомендованного производителем, неправильное складывание и использование не одобренных производителем деталей могут привести к повреждению или поломке коляски. Читайте инструкцию.

ВНИМАНИЕ!

- Следуйте инструкциям производителя.
- Используйте тормоз, когда коляска припаркована.
- Не оставляйте детей без присмотра.
- Не перевозите в коляске более чем одного ребенка и не ставьте в нее сумки. Пожалуйста, используйте удобную штатную сумку.
- Убедитесь, что дети находятся вдали от подвижных деталей, когда вы собираете коляску, в противном случае они могут получить травмы.
- Нельзя пользоваться коляской вблизи открытого огня.

ВНИМАНИЕ!

- В этой коляске может находиться только один ребенок. Задняя подножка не предназначена для перевозки второго ребенка.

ВНИМАНИЕ!

- Любая кладь, прикрепленная к ручке, влияет на устойчивость коляски. Не вешайте на ручку хозяйственную сумку и т.п.
- Не пользуйтесь коляской, если какие-либо детали повреждены или утеряны. Не используйте никакие запчасти кроме тех, что поставляются производителем, — это может быть небезопасно. Производитель не несет ответственности за безопасность, если используются нештатные детали.

ВНИМАНИЕ!

Перед эксплуатацией проверьте, чтобы детали крепления к шасси люльки-переноски или сиденья прогулочной коляски были правильно зафиксированы.

Перед тем, как сажать ребенка на сиденье или класть в люльку, убедитесь, что видны зеленые индикаторы.

- Максимальный вес для хозяйственной сумки: 2 кг
- Максимальный вес для сумки для подгузников: 2 кг
- Не используйте аксессуары, не произведенные компанией «NUOVITA», — это может негативно повлиять на безопасность ребенка.
- Не паркуйте коляску на спуске или подъеме.

ВНИМАНИЕ!

- Всегда кладите матрасик отверстием чехла вниз.
- Когда ручки для переноски не используются, всегда полностью убирайте их в кармашки.
- Перед тем, как регулировать высоту ручки шасси, разблокируйте фиксатор (К) (см. инструкцию по сборке и эксплуатации люльки-переноски), закрепляющий люльку-переноску на алюминиевой трубке шасси. Убедитесь, что после регулировки высоты вы снова заблокировали его.
- Перед тем, как регулировать высоту расположения люльки-переноски, разблокируйте фиксатор (К) и фиксатор, расположенный под ручкой шасси. Убедитесь, что после достижения желаемой высоты вы снова заблокировали оба фиксатора.

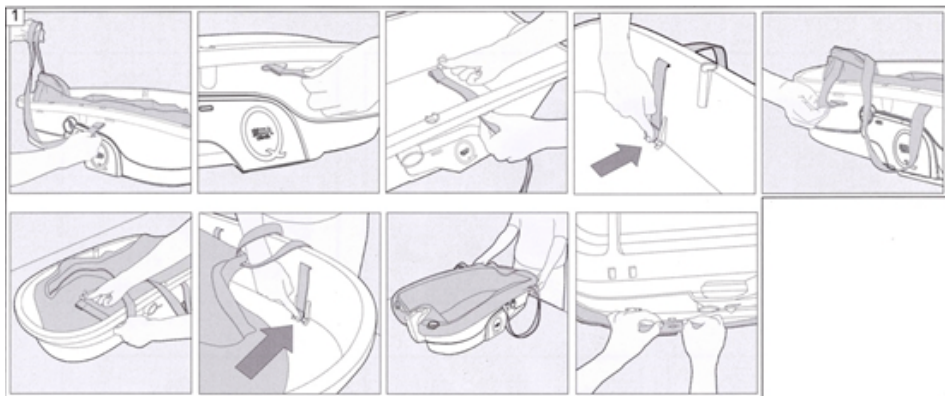
УВЕДОМЛЕНИЕ О ПРОДУКЦИИ

Ассортимент продукции, наличие и цены, комплектность, аксессуары, типы и цвета изделий могут различаться в разных странах и изменяться без предварительного уведомления. Для получения актуальной информации, пожалуйста, свяжитесь с представителями службы клиентской поддержки вашей страны.

Гарантия не покрывает случаи, связанные с нормальным износом и внешним воздействием.

В случае возникновения претензий защита прав потребителей осуществляется в соответствии с законодательством в области защиты прав потребителей каждой отдельной страны.

Эти претензии распространяются на брак и не распространяются на случаи, связанные с нормальным износом и воздействием внешних факторов.



(1) Сборка мягких деталей

Возьмите длинный ремень ручки для переноски и проденьте его через отверстие в задней части люльки-переноски.

Вставьте фиксатор в петлю на конце ремня ручки.

Прикрепите ремень ручки к люльке-переноске, вдавив фиксатор в прорезь в дне люльки-переноски.

Возьмите короткий ремень ручки для переноски и проденьте его через отверстие в передней части люльки-переноски. Вставьте фиксатор в петлю на конце ремня ручки.

Прикрепите ремень ручки к люльке-переноске, вдавив фиксатор в прорезь в дне люльки-переноски.

Повторите процесс с ремнем ручки для переноски с другой стороны люльки-переноски.

Когда обе ручки для переноски будут прикреплены, вы можете закрепить подкладку.

Начните с угла в задней части люльки-переноски.

Растягивайте подкладку и натягивайте ее на борт люльки-переноски.

Переверните люльку-переноску и закрепите подкладку, продев расположенные под бортом крючки/зубцы в специальные отверстия на подкладке.

Под бортом расположено шесть крючков, по три с каждой стороны.

Последний этап: положите в люльку-переноску матрасик.



(2) Прикрепление капюшона к люльке-переноске

Расположите пластиковые крепежи капюшона с обеих сторон люльки и нажатием вставьте их в специальные отверстия.

При помощи молнии прикрепите капюшон к подкладке люльки-переноски.

Застегните кнопки с обеих сторон.

(3) Открепление капюшона от коляски

Расстегните кнопки с обеих сторон капюшона.

Расстегните молнию, чтобы отстегнуть капюшон. Отстегните от коляски пластиковые крепежи, нажав на два зажима, расположенные на внутренней стороне люльки. Нажмите на них одновременно.

(4) Установка фиксатора для люльки-переноски

Сначала установите ручку шасси в самом высоком положении.

Наденьте V-образную деталь на центральную стойку, как показано на рисунке.

Вставьте рычажок в специальные отверстия.

Внимание! Большой штырек вставляется в большое отверстие, маленький — в маленькое.

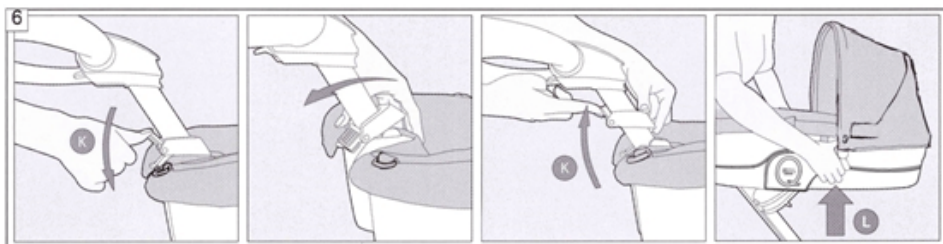
Закрепите фиксатор на центральной стойке, потянув рычажок (К) вверх и в направлении центральной стойки.



(5) Установка люльки-переноски на шасси

Поставьте люльку-переноску на стойки и надавливайте на нее, пока не услышите щелчок с каждой стороны. Удостоверьтесь, что люлька-переноска была правильно установлена на стойки. Индикаторы с обеих сторон должны быть зелеными. Затем люльку-переноску необходимо зафиксировать на центральной стойке. Разблокируйте фиксатор, потянув рычажок (К) вниз.

Сдвиньте фиксатор вниз и закрепите его переднюю часть на люлке-переноске. Заблокируйте фиксатор, потянув рычажок (К) вверх и в направлении центральной стойки.

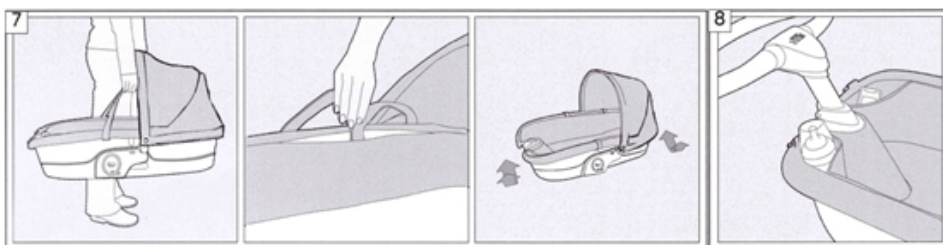


(6) Снятие люльки-переноски с шасси

Разблокируйте фиксатор, потянув рычажок (К) вниз.

Отсоедините фиксатор от люльки-переноски, нажав на заднюю часть фиксатора.

Сдвиньте фиксатор вверх к ручке шасси и закрепите его, потянув рычажок (К) вверх и в направлении центральной стойки. Нажмите на рукоятки (L) с обеих сторон люльки-переноски, удерживайте их в нажатом положении и поднимайте люльку-переноску.



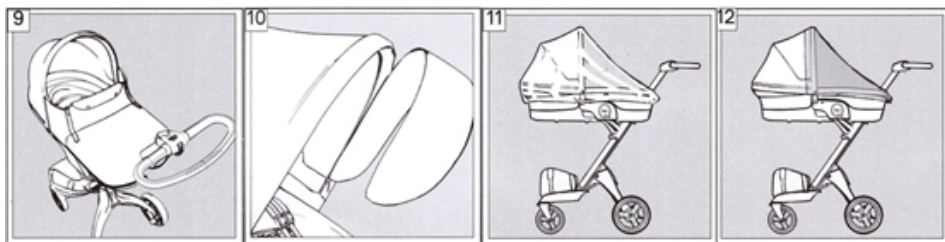
(7) Как пользоваться люлькой-переноской

Люльку можно переносить, используя две тканевые ручки для переноски, расположенные по обеим сторонам. Когда ручки для переноски не используются, их можно убирать в расположенные внутри люльки-переноски кармашки. Люльку-переноску можно ставить на пол, ее также можно качать. Люлька-переноска оснащена полукольцами для ремней безопасности*.

*Внимание: в некоторых странах, таких как США и Канада, ремни безопасности не требуются и не бывают в наличии.

(8) Кармашки для аксессуаров

Люлька-переноска оснащена двумя удобными кармашками для хранения, они идеально подходят для бутылочки, соски-пустышки и даже мобильного телефона.



(9) Накладка на ноги

Положите накладку на люльку-переноску.

Прикрепите накладку с обеих сторон при помощи кнопок. Закрепите эластичные шнуры накладки с внутренней стороны капюшона.

(10) Солнцезащитный козырек на капюшон

Козырек прикрепляется к капюшону и открепляется от него при помощи молнии. Складывается и раскладывается.

(11) Дождевик

Натяните дождевик на люльку-переноску и капюшон. Надежно закрепите застежку-«липучку» вокруг центральной стойки.

(12) Противомоскитная сетка

Натяните противомоскитную сетку на ручку шасси.

Натяните противомоскитную сетку на край капюшона. Плотно закрепите ее на краю капюшона. Пристегните противомоскитную сетку при помощи кнопок. По одной кнопке с каждой стороны.

Натяните сетку на люльку-переноску так, чтобы она закрывала всю люльку.

Застегните молнии, по одной с каждой стороны от центральной стойки.

Как снять мягкие детали

Снимите подкладку с передней части люльки.

Отстегните подкладку от крючков/зубцов, расположенных под бортом. По три крючка с каждой стороны.

Съемная сумка

Сумка крепится к крепежным кольцам при помощи крючков.

ВНИМАНИЕ

- При перевозке ребенка в коляске необходимо пользоваться ремнями безопасности!
 - Не оставляйте детей без присмотра! Не пользуйтесь коляской вблизи открытого огня!
 - Предназначена для возраста: 0-6 месяцев.
-

Представительство и сервисный центр
ООО «Нуовита»
г. Москва, 1-й Институтский проезд, д. 3, стр. 10
(495) 709 34 38
info@nuovita.ru
www.nuovita.ru

Nuovita

Con l'amore e la cura

www.nuovita.ru

Nuovita

Con l'amore e la cura

Инструкция по сборке и эксплуатации Детская коляска Sogno



Родители и иные лица, отвечающие за безопасность ребенка, должны внимательно прочитать инструкцию перед эксплуатацией коляски и сохранить ее для последующего использования. Если вы не будете следовать инструкции по эксплуатации, это может негативно повлиять на безопасность ребенка.

Складывание (1-3)

Задние колеса прогулочной коляски:

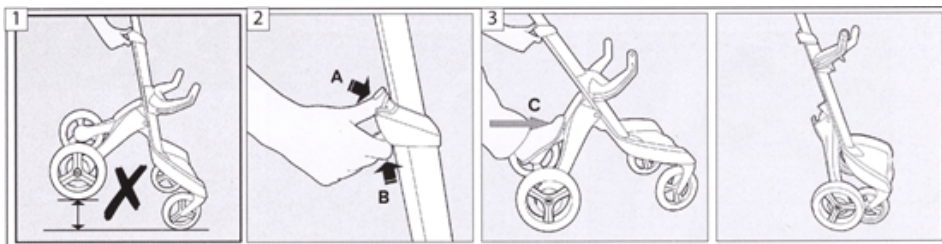
1. Все колеса должны стоять на земле. Не поднимайте коляску/задние колеса, чтобы сложить шасси (см. рис. 1).
2. Нажмите на кнопку рукоятки, расположенной на шасси, и тяните нижнюю часть (В) рукоятки шасси ВВЕРХ, затем, удерживая кнопку, нажимайте на верхнюю кнопку (А) рукоятки и одновременно поднимайте рукоятку ВВЕРХ (см. рис. 2).
3. Теперь нажмите ногой на нижнюю часть ножной педали (С), расположенной в верхней части дуги. Продолжая нажимать ногой, тяните ручку управления шасси на себя (см. рис. 3).

Раскладывание (2)

Задние колеса прогулочной коляски:

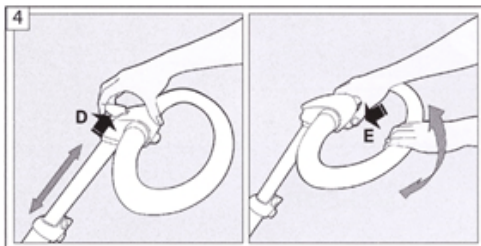
Нажмите на кнопку рукоятки, расположенной на шасси, и тяните нижнюю часть (В) рукоятки шасси ВВЕРХ, затем, удерживая кнопку, нажимайте на верхнюю кнопку (А) рукоятки и одновременно поднимайте ручку управления шасси ВВЕРХ и вперед. Колеса разблокируются (см. рис. 2).

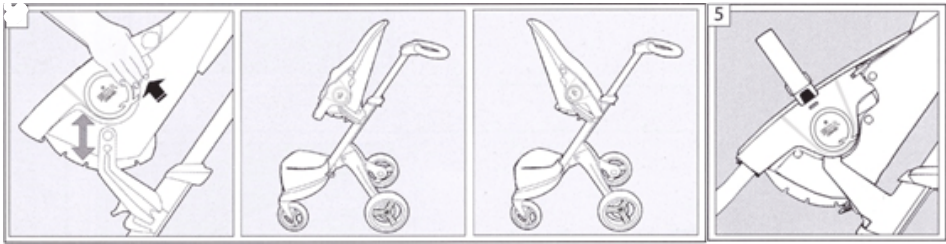
Если колеса шасси заблокированы в сложенном положении и их трудно разблокировать, слегка нажмите на ножную педаль (рукой или ногой), раскладывая заднюю часть шасси.



Регулировка высоты и угла наклона ручки (4)

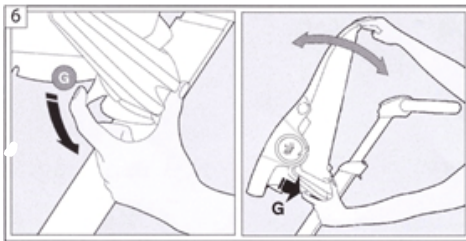
Поднимите рычажок (D) и удерживайте его в этом положении, пока устанавливаете желаемую высоту ручки шасси. Высота ручки может регулироваться в диапазоне от 67 до 116 см. Угол наклона ручки можно установить, нажав на рычажок (E) и поворачивая ручку.





Установка сиденья коляски на шасси (5)

Поставьте сиденье коляски на стойки и надавливайте на него, пока не услышите щелчок с каждой стороны. Сиденье может смотреть вперед или назад. Проверьте, чтобы сиденье было правильно установлено на стойки: убедитесь, что индикаторы с обеих сторон сиденья поменяли цвет с красного на зеленый.

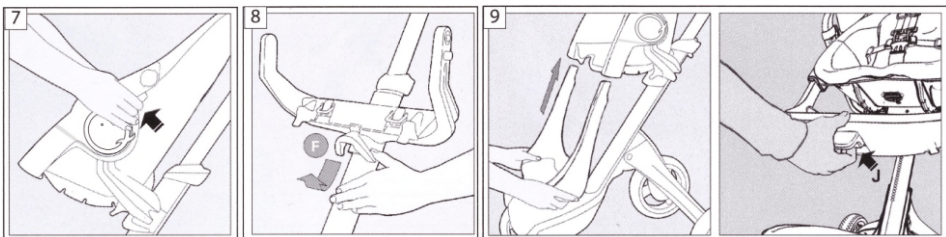


Регулировка угла наклона сиденья (6)

Угол наклона сиденья регулируется при помощи расположенного на стойке рычажка (G). Внимание! Регулируя угол наклона, всегда придерживайте сиденье рукой. Угол наклона сиденья может регулироваться в трех положениях, если оно смотрит назад, и в двух положениях, если оно смотрит вперед.

ВНИМАНИЕ!

Никогда не ставьте, не снимайте и не регулируйте сиденье, когда в нем находится ребенок.



Снятие сиденья коляски с шасси (7)

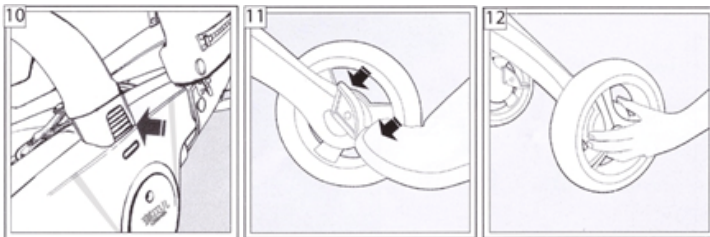
Одновременно нажмите на рукоятки с обеих сторон сиденья коляски и поднимите сиденье со стоек. Во время этого процесса ребенок не должен находиться на сиденье.

Регулировка высоты сиденья коляски (8)

Разблокируйте рукоятку (F), сдвиньте стойку на желаемую высоту и заблокируйте рукоятку, нажатием вернув ее на место. Всегда держите стойку за центральную часть, там, где она крепится к ручке шасси. В этом случае ее можно двигать без труда. Высота регулируется в диапазоне от 50 до 70 см от нижней части сиденья.

Установка и регулировка подножки (9)

Вставьте подножку в специальные пазы и двигайте ее вверх. Проверьте и убедитесь, что подножка была прочно зафиксирована. Чтобы снять подножку или опустить ее вниз, нажмите на рукоятки (J) с обеих сторон и двигайте подножку в пазах. Чтобы обеспечить ребенку максимальный комфорт, отрегулируйте подножку так, чтобы ребенок опирался на нее ногами.



Поручень сиденья (10)

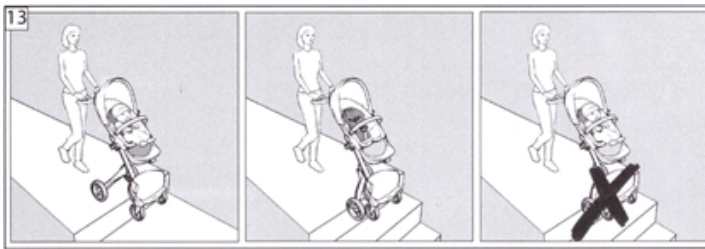
Разблокируйте поручень с обеих сторон и потяните его вверх. Установите поручень на место. Если поручень встал правильно, вы услышите щелчок. Внимание! Не используйте поручень в качестве ручки для переноски.

Тормоз (11)

Паркуя коляску, не забывайте каждый раз ставить ее на тормоз. Делайте это, нажав на нижнюю часть педали тормоза. Чтобы снять коляску с тормоза, нажмите на верхнюю часть педали тормоза.

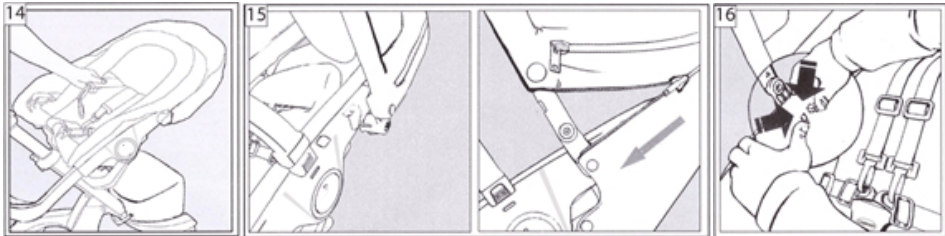
Снятие и установка задних колес (12)

Разблокируйте фиксатор и снимите колесо с оси. Чтобы прикрепить колесо, наденьте его на ось и нажимайте, пока не услышите щелчок. Проверьте и убедитесь, что колесо прочно прикреплено к оси.



Использование коляски на лестнице (13)

Уникальный дизайн прогулочной коляски позволяет ей с легкостью преодолевать препятствия, например, пороги и бордюры. Ее особенно удобно поднимать/спускать по лестнице, используя функцию передвижения на двух колесах. Ребенок не должен находиться в коляске, когда вы поднимаете/спускаете ее по лестнице, так как перевозка ребенка в прогулочной коляске по лестнице в принципе опасна.



Вкладыш (14)

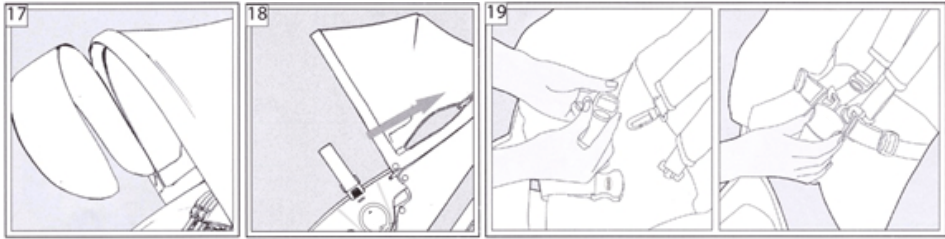
Чтобы гарантировать наивысший уровень комфорта для ребенка, убедитесь, что глубина сиденья равна длине бедра ребенка. Край сиденья должен располагаться под коленями ребенка. Мягкий вкладыш прикрепляется к сиденью следующим образом: ремни безопасности продеваются через специальное отверстие, расположенное на уровне плеч ребенка. Вкладыш рекомендуется использовать примерно до 15 месяцев ребенка.

Прикрепление капюшона к сиденью коляски (15)

Расположите пластиковые крепежи капюшона с обеих сторон сиденья и нажатием вставьте их в специальные отверстия. При помощи молнии прикрепите капюшон к подкладке люльки-переноски. Застегните кнопки с обеих сторон.

Открепление капюшона от сиденья коляски (16)

Расстегните кнопки с обеих сторон капюшона. Расстегните молнию, чтобы отстегнуть капюшон. Отстегните от сиденья пластиковые крепежи, нажав на два зажима, расположенные на внутренней стороне сиденья. Нажмите на них одновременно.



Солнцезащитный козырек на капюшон (17)

Козырек прикрепляется к капюшону и открепляется от него при помощи молнии. Складывается и раскладывается.

Вентиляция в жаркую погоду (18)

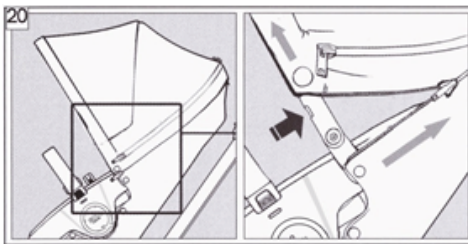
Расстегните молнию на капюшоне. Отогните края ткани.

Регулировка ремней безопасности (19)

Ребенок всегда должен быть пристегнут. Затяните ремни безопасности так, чтобы они плотно прилегали к телу ребенка. Ремни расстегиваются путем одновременного нажатия на разжимные устройства. По мере роста ребенка регулируйте расположенные с обратной стороны сиденья крепежи ремней безопасности в соответствии с высотой расположения плеч ребенка. Затем снова проденьте ремни через отверстия в подкладке. Наша компания не отвечает за безопасность ребенка, если вы решите использовать нештатные ремни безопасности! Тем не менее, на поясном ремне есть полукольца, к которым вы можете прикрепить собственные ремни.

ВНИМАНИЕ!

Всегда используйте паховый ремень безопасности вместе с поясным.



Снятие мягких деталей сиденья для стирки:

Снятие капюшона (20)

Расстегните молнию, чтобы отстегнуть капюшон. Расстегните кнопки с обеих сторон капюшона. Стяните ткань с передней боковой части капюшона, чтобы открыть крепеж капюшона. Нажмите на расположенную на крепеже выемку и вытащите капюшон. Повторите то же самое с другой стороны. Перед стиркой выньте основное ребро каркаса.



Снятие чехла со спинки (21)

Расстегните кнопки с обеих сторон и две кнопки спереди. Стяните чехол с застежек-«липучек».

Снятие ткани с бортов сиденья (22)

Разблокируйте ребро каркаса, вставив булавку или тонкую отвертку в расположенные с обеих сторон маленькие отверстия и надавив, а затем открыв тканевый клапан и расстегнув молнию. Снимите ткань с расположенных по обеим сторонам крючков.

Снятие чехла с поручня сиденья

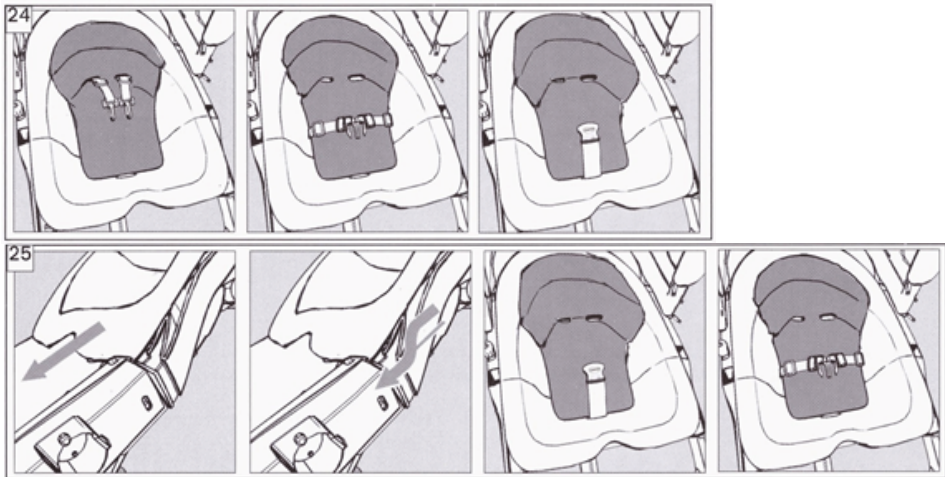
Стяните чехла с поручня.

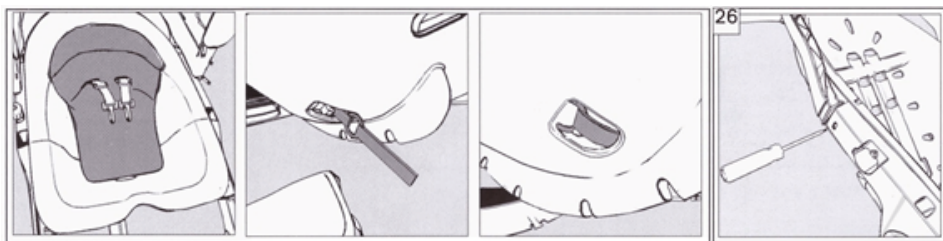
Снятие покрытия ремней безопасности

Стяните покрытия.

Снятие чехла с сиденья (23)

Распустите оранжевые ремешки, расположенные по обеим сторонам в задней нижней части спинки. Вытащите ремни безопасности. Медленно тяните чехол сиденья вверх, пока не снимите его полностью.





РЕКОМЕНДАЦИИ ПО СТИРКЕ И УХОДУ ЗА ИЗДЕЛИЕМ

Жесткие детали

Прогулочную коляску следует мыть, используя слабый раствор мыла. Убедитесь, что перед мойкой вы удалили песок/глину/гравий. Не используйте смазочные вещества для любых деталей коляски. Если в функционировании коляски есть какие-либо неполадки, свяжитесь с ближайшим дистрибьютором.

Мягкие детали следует стирать отдельно (24)

- При стирке вкладыша, пожалуйста, выньте внутренний матрасик перед стиркой чехла.
- Перед стиркой капюшона выньте ребра каркаса. Выньте основное ребро, нажав, например, отверткой в маленькие отверстия в крепежах капюшона. Затем вытяните из ткани все остальные ребра каркаса.

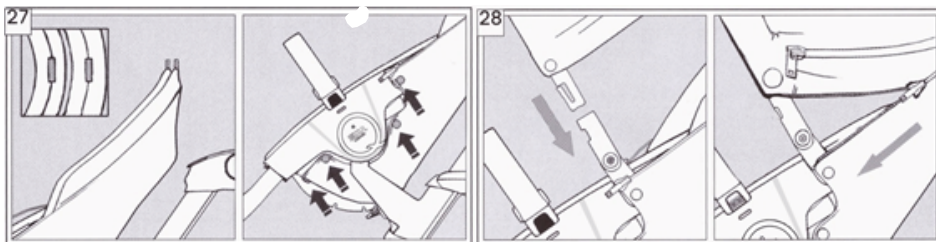
Сборка мягких деталей после стирки:

Сборка чехла сиденья (25)

Вставьте края чехла сиденья в прорези с каждой стороны. Тяните чехол вниз. Установите на место ремни безопасности: паховый, поясные и плечевые ремни. Убедитесь, что плечевые ремни соответствуют высоте расположения плеч ребенка. Закрепите оранжевые ремешки, расположенные по обеим сторонам в задней нижней части спинки. Уберите в сиденье концы оранжевых ремешков. Натяните ткань на спинку.

Сборка ткани на бортах сиденья (26)

Разблокируйте ребро каркаса, вставив булавку или тонкую отвертку в расположенные с обеих сторон маленькие отверстия и надавив. Закрепите начало молнии вокруг ручки шасси застежкой-«липучкой» вверх. Убедитесь, что ремешок проходит через ткань. Тяните молнию и ремешок через центр. Нажатием поставьте ребро каркаса на место.



Внимание! Ребро каркаса может быть установлено неправильно!

Сборка чехла на спинку (27)

Совместите отверстия в чехле спинки сиденья с соответствующими креплениями в борту сиденья. Плотно прикрепите чехол при помощи застежки-«липучки». Закрепите чехол при помощи кнопок (по 2 с каждой стороны и по 2 с каждой стороны передней части сиденья).

Сборка капюшона (28)

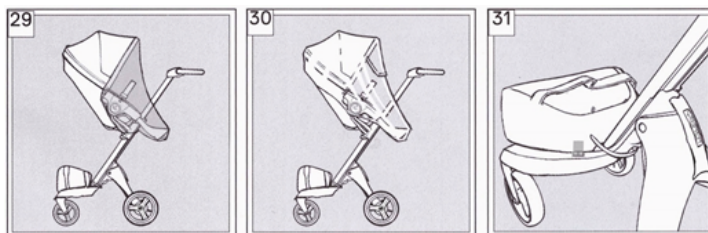
После стирки вставьте основное ребро каркаса. Убедитесь, что выемка на основном ребре смотрит вперед. Вставьте основное ребро в крепежи капюшона. Если ребро зафиксировано правильно, вы услышите щелчок. Закрепите ткань капюшона при помощи расположенных по обеим сторонам кнопок. Прикрепите капюшон к подкладке сиденья при помощи молнии.

Сборка покрытия на ремни безопасности

Натяните покрытие так, чтобы оно было обращено мягкой стороной к ребенку.

Сборка чехла на поручень сиденья

Натяните чехол на поручень.



Противомоскитная сетка (29)

Натяните противомоскитную сетку на ручку шасси и подножку. Натяните противомоскитную сетку на край капюшона. Пристегните противомоскитную сетку при помощи кнопок с обеих сторон. Натягивайте сетку, пока сиденье коляски не будет полностью закрыто. Застегните молнии по обеим сторонам от ручки шасси.

Дождевик (30)

Натяните дождевик на ручку шасси и подножку. Натяните дождевик на капюшон. Закрепите дождевик при помощи застежки-«липучки» вокруг ручки шасси и подножки. Застегните молнии по обеим сторонам от ручки шасси.

Хозяйственная сумка (31)

Поставьте сумку на заднюю подножку. Закрепите ее вокруг ручки шасси при помощи крючка.

Съемная сумка

Прикрепите съемную сумку к ручке.

ВНИМАНИЕ: ВАЖНО! СОХРАНИТЕ ДЛЯ ПОСЛЕДУЮЩЕГО ИСПОЛЬЗОВАНИЯ. ВНИМАТЕЛЬНО ПРОЧИТАЙТЕ ИНСТРУКЦИЮ!

Внимательно прочитайте эту инструкцию перед эксплуатацией коляски и сохраните для последующего использования. Если вы не будете следовать инструкции, это может негативно повлиять на безопасность вашего ребенка.

При подъеме/спуске по лестнице задние колеса шасси всегда должны быть сложены. Пользуйтесь коляской с осторожностью!

Не используйте сиденье прогулочной коляски в качестве автокресла. Шасси предназначено только для сиденья, входящего в комплект; не используйте другие сиденья.

ВНИМАНИЕ!

БЕЗОПАСНОСТЬ РЕБЕНКА ЗАВИСИТ ОТ ВАС.

Находящийся в коляске ребенок всегда должен быть пристегнут, никогда не оставляйте детей без присмотра. Следите, чтобы при сборке ребенок находился вдали от подвижных деталей. Коляска требует регулярного технического обслуживания. Вес свыше рекомендованного производителем, неправильное складывание и использование не одобренных производителем деталей могут привести к повреждению или поломке коляски. Читайте инструкцию.

Следуйте инструкциям производителя. Используйте тормоз, когда коляска припаркована.

Не перевозите в коляске более чем одного ребенка и не ставьте в нее сумки. Мы рекомендуем использовать удобную штатную сумку.

Убедитесь, что дети находятся вдали от подвижных деталей, когда вы собираете коляску, в противном случае они могут получить травмы.

Нельзя пользоваться коляской вблизи открытого огня.

ВНИМАНИЕ!

Как только ребенок научится сидеть без поддержки, используйте ремни безопасности. Мы рекомендуем всегда пристегивать ребенка.

ВНИМАНИЕ!

В этой коляске может находиться только один ребенок. Не ставьте на шасси дополнительное сиденье. Задняя подножка не предназначена для перевозки второго ребенка.

ВНИМАНИЕ!

Прогулочная коляска не предназначена для детей младше 6 месяцев.

Любая кладь, прикрепленная к ручке, влияет на устойчивость коляски. Не вешайте на ручку хозяйственную сумку и т.п.

Не пользуйтесь коляской, если какие-либо детали повреждены или утеряны. Не используйте никакие запчасти кроме тех, что поставляются производителем, — это может быть небезопасно.

ВНИМАНИЕ!

Перед эксплуатацией убедитесь, что все крепления сиденья коляски к шасси правильно зафиксированы.

Максимальный вес для хозяйственной сумки: 2 кг

Максимальный вес для сумки для подгузников: 2 кг

Не используйте аксессуары, не произведенные нашей компанией, — это может негативно повлиять на безопасность ребенка.

Не паркуйте коляску на спуске или подъеме.

Не поднимайте сиденье коляски с сидящим в нем ребенком. Никогда не используйте поручень в качестве ручки для переноски.

В соответствии с требованиями в США и Канаде максимальный допустимый для использования прогулочной коляски рост ребенка — 108 см.

Для того чтобы не допустить защемления пальцев ребенка, следите, чтобы при складывании и раскладывании коляски ребенок находился на безопасном расстоянии.

ВНИМАНИЕ!

С данной моделью коляски нельзя бегать и кататься на роликовых коньках.

Методы официальных испытаний на соответствие ТУ могут различаться в различных странах или регионах. В соответствии со стандартами, действующими в США/Канаде, максимальный вес ребенка для прогулочной коляски составляет 20,5 кг, для люльки-переноски — 9 кг. Для стран за исключением США/Канады: детская прогулочная коляска подходит для детей в возрасте от 6 месяцев до примерно 3 лет (15 кг).

ВНИМАНИЕ!

Не оставляйте ребенка без присмотра.

ВНИМАНИЕ!

Перед эксплуатацией проверьте, чтобы детали крепления к шасси люльки-переноски или сиденья прогулочной коляски были правильно зафиксированы.

Это сиденье не предназначено для детей младше 6 месяцев.

Всегда используйте паховый ремень безопасности вместе с поясным.

Перед эксплуатацией убедитесь, что задействованы все запирающие механизмы.

Nuovita

Con l'amore e la cura

www.nuovita.ru