



ИНСТРУКЦИЯ ПО СБОРКЕ И ЭКСПЛУАТАЦИИ

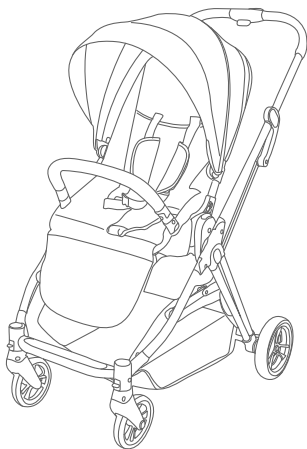
Luna

Коляска детская открытая

Артикул: Luna

Возраст: 7-36 месяцев

Вес: до 15 кг



*Поздравляем с покупкой этого продукта!
Пожалуйста, прочитайте инструкцию перед сборкой и эксплуатацией.
Важно! Сохраняйте инструкцию для дальнейшего использования.*

В связи с существованием различных моделей детских колясок, в нашей инструкции приведены обобщенные иллюстрации и фотографии, поэтому комплектация, дизайн, цвета и материалы купленного вами товара могут отличаться от тех, что показаны в инструкции.

Мы оставляем за собой право без уведомления изменять спецификацию товара, что обусловлено непрерывным процессом совершенствования потребительских свойств и качества продукции.

ПРЕДУПРЕЖДЕНИЕ!

Для правильной эксплуатации коляски внимательно прочтите инструкцию и сохраняйте её для дальнейшего использования. Несоблюдение инструкции по эксплуатации может повлиять на безопасность ребёнка. Храните инструкцию рядом с коляской.



ВНИМАНИЕ!

Перед использованием удалите все упаковочные элементы.

ПРЕДУПРЕЖДЕНИЕ!

Коляска предназначена для перевозки только одного ребёнка.
Коляска разработана для детей от 7 до 36 месяцев и весом до 15 кг.
Корзина для покупок выдерживает вес до 3 кг.
Никогда не оставляйте ребёнка без присмотра.

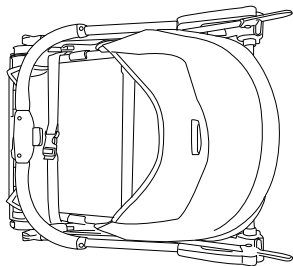


ПРЕДУПРЕЖДЕНИЕ!



- Коляска предназначена для перевозки одного ребёнка в возрасте от 7 до 36 месяцев, весом не более 15 кг.
- Не оставляйте ребёнка в коляске без присмотра.
- Во избежание несчастного случая удалите все упаковочные элементы.
- Перед каждым использованием проверяйте, чтобы коляска была полностью разложена и зафиксирована. Использование коляски запрещено при наличии повреждённых или недостающих деталей.
- Ребёнок должен быть пристёгнут всё время нахождения в коляске. Не пристёгивайте ребёнка только одним из ремней безопасности, используйте как боковые, так и плечевые ремни.
- Дополнительная нагрузка, прилагаемая на раму коляски, приведёт к потере устойчивости. Максимальная нагрузка на корзину для вещей – 3 кг.
- Задние колёса должны быть заблокированы во время каждой остановки.
- Во избежание несчастного случая следите за тем, чтобы мелкие части коляски не были случайно проглочены ребёнком.
- Помните, что коляска не является игрушкой. Не позволяйте ребёнку играть с ней.
- Не используйте дополнительные подстилки или матрасы, не предназначенные для этого.
- Используйте только оригинальные запчасти и аксессуары.
- Избегайте ситуаций, когда вы можете потерять контроль над коляской (скользкие поверхности, крутые склоны, сильный ветер).
- Коляска предназначена для использования в спокойном режиме прогулки. При использовании коляски крайне не рекомендуется заниматься пробежкой или кататься на роликах.
- Во избежание травмоопасных ситуаций во время поездки на эскалаторе и прохода через ступени или лестничный пролёт ребёнок не должен находиться в коляске.
- При складывании или раскладывании коляски следите за тем, чтобы руки ребёнка не попали в область складывания рамы.

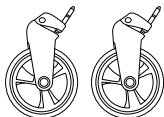
КОМПЛЕКТАЦИЯ



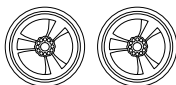
Рама



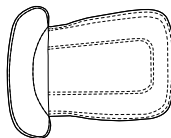
Бампер



Передние колёса



Задние колёса



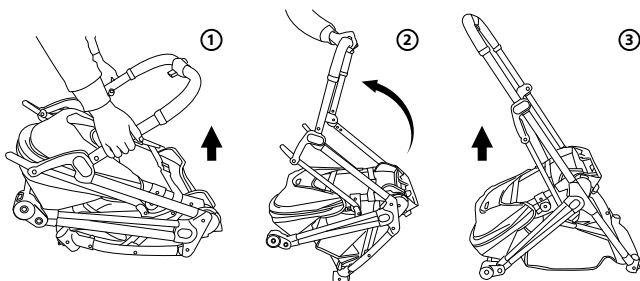
Чехол на ножки

В зависимости от приобретённой Вами комплектации изделия, оно может поставляться с дождевиком и/или москитной сеткой, подстаканником.

СБОРКА

1. Сборка рамы.

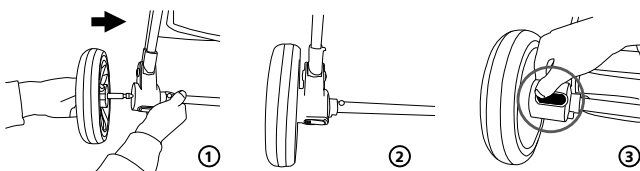
Потянув поручень наверх, раскройте полностью раму коляски до отчетливого щелчка.



2. Установка и снятие заднего колеса.

Установка заднего колеса: вставьте вал заднего колеса (Рисунок 1) в посадочное место в задней части коляски до щелчка. Таким же методом установите второе заднее колесо.

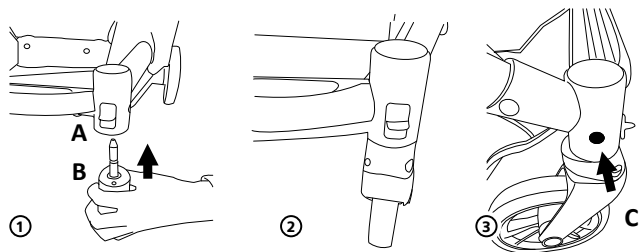
Снятие заднего колеса: чтобы снять колесо, нажмите кнопку, расположенную с задней стороны ножки (Рисунок 3).



3. Установка и снятие переднего колеса.

Установка переднего колеса: вставьте вал переднего колеса (В) до щелчка в посадочное место (А) спереди коляски (Рисунок 1). Потяните колесо в противоположном направлении, чтобы убедиться в его фиксации. Таким же методом установите второе переднее колесо.

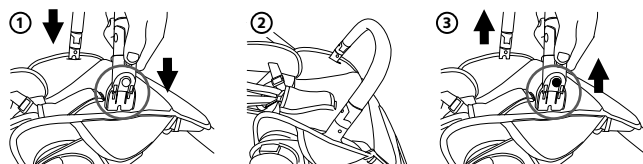
Снятие переднего колеса: чтобы снять колесо, нажмите на кнопку (С), расположенную с боковой стороны ножки (Рисунок 3).



4. Бампер.

Установка бампера: вставьте его концы в соответствующие посадочные места до щелчка (Рисунок 1).

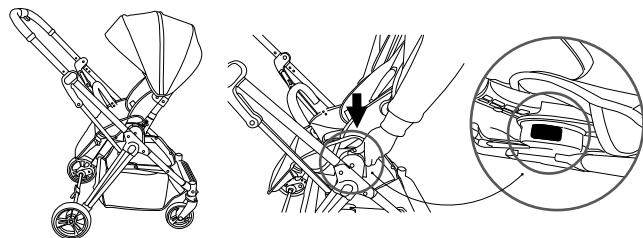
Снятие бампера: зажмите кнопки, расположенные по бокам бампера, и потяните наверх (Рисунок 3).



5. Установка и снятие блока.

Установка блока: вставьте блок в крепежное соединение на раме.

Снятие: нажмите кнопку-фиксатор с каждой стороны блока одновременно и поднимите блок вверх.

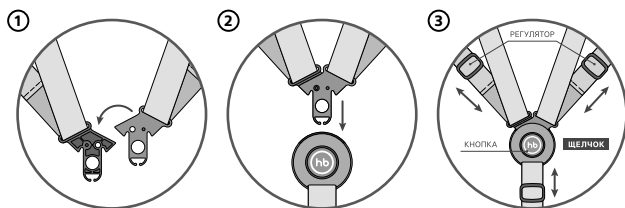


ЭКСПЛУАТАЦИЯ

Использование ремней безопасности.

Наденьте на ребёнка ремни. Сложите две защелки на ремне безопасности вместе (Рисунок 1) и вставьте комбинированный язычок в центральную пряжку замка ремня безопасности. Услышав «ЩЕЛЧОК», убедитесь, что ремень безопасности пристегнут (Рисунок 2,3).

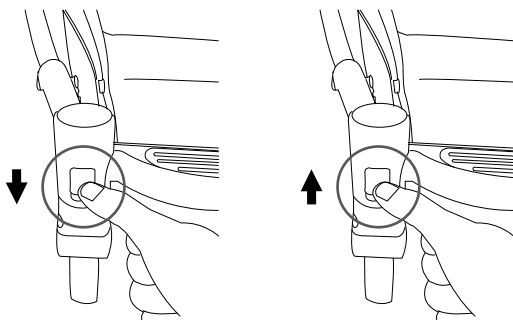
Отрегулируйте ремни так, чтобы они плотно прилегали к телу ребёнка, но не давили его.



Чтобы расстегнуть ремни безопасности, нажмите кнопку на центральной пряжке.

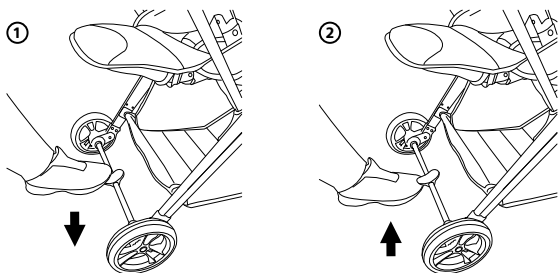
Фиксация передних колес.

Расположите каждое колесо вперёд по направлению движения коляски и опустите квадратную кнопку вниз, чтобы зафиксировать колесо в одном направлении. Чтобы разблокировать колесо, поднимите кнопку вверх.

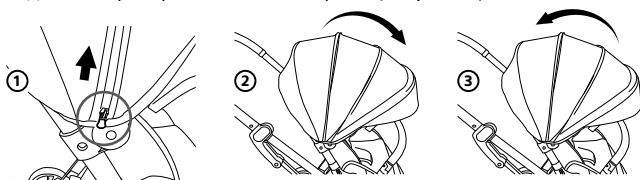


Использование тормоза.

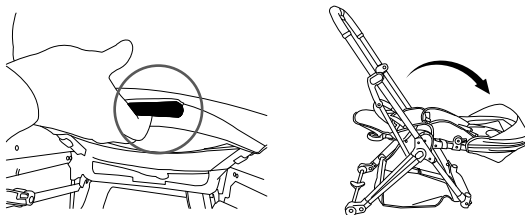
Нажмите на педаль тормоза, чтобы заблокировать его (Рисунок 1). Чтобы разблокировать тормоз, поднимите педаль вверх (Рисунок 2).

**Использование капюшона.**

Расстегните молнию, чтобы открыть дополнительную секцию капюшона (Рисунок 1,2). Потяните за капюшон вперёд или назад, чтобы раскрыть его или закрыть (Рисунок 3).

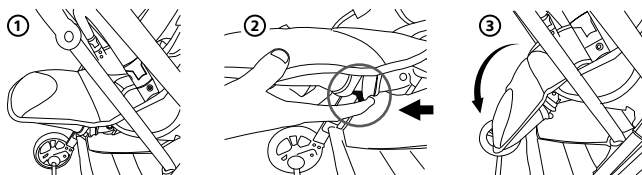
**Регулировка угла сиденья.**

Потяните вверх защелку регулировки угла наклона спинки на задней части блока, приведите спинку в желаемое положение и отпустите защелку. Спинка может быть зафиксирована в трех положениях.

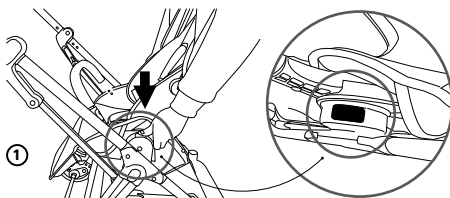


Использование подножки.

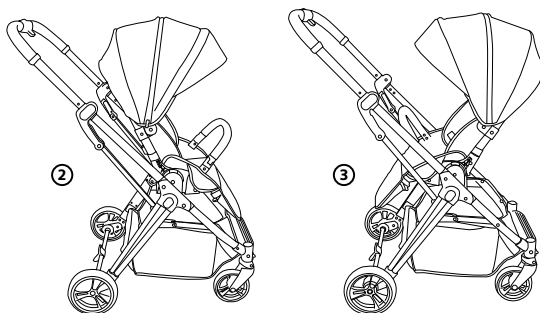
Потяните за рычажки, расположенные снизу подножки и опустите подножку вниз. Чтобы поднять ее, потяните за низ до щелчка.

**Регулировка направления блока.**

Снимите блок с помощью кнопки-фиксатора блока (Рисунок 1), как показано на рисунке.



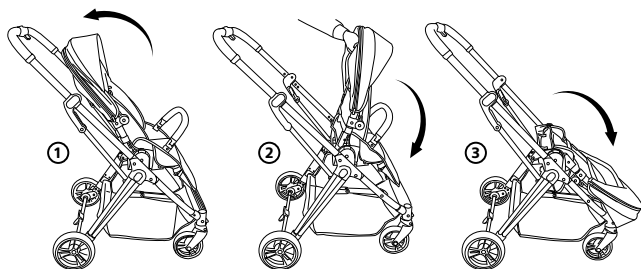
Поднимите и затем, перевернув, установите его лицом к себе для удобства наблюдения за ребенком.



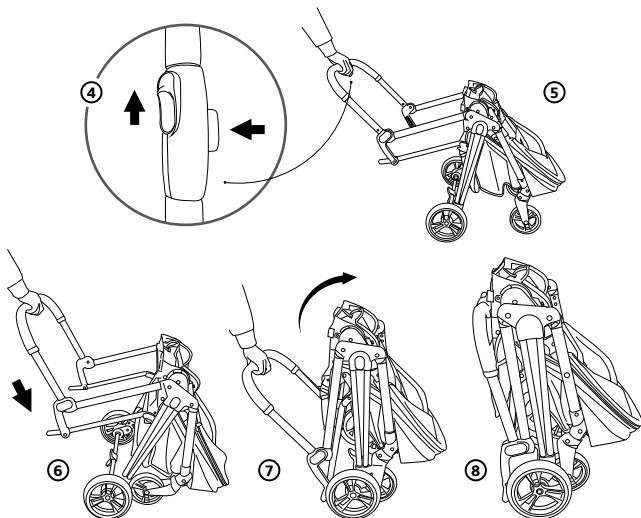
Складывание коляски.

Приведите передние колеса в не вращающееся положение, затем сложите капюшон (Рисунок 1).

Потяните вверх защелку регулировки угла наклона спинки на задней части блока и сложите блок пополам, как показано на (Рисуноке 2,3).



Удерживая большим пальцем кнопку-предохранитель и зажав кнопку складывания, сложите коляску (Рисунок 4,5).



ИНСТРУКЦИЯ ПО УХОДУ И ЧИСТКЕ

ШАССИ:

- Периодически очищайте пластмассовые детали влажной тряпкой, без использования растворителей и сходных веществ.
- Держите металлические части изделия сухими, чтобы предотвратить образование ржавчины.
- После попадания под дождь или снег во избежание коррозии коляску необходимо просушить, а ступицы обработать смазкой.
- Поддерживайте чистоту всех движущихся деталей (регулируемые и соединительные детали, колеса и т. д.), удаляя пыль и песок. При необходимости смажьте их маслом.

ТКАНЫЕ МАТЕРИАЛЫ:

- Протирайте влажной губкой с мыльным раствором, не пользуйтесь моющими средствами.
- Не выкручивайте, не отбеливайте, не сушите в стиральной машине, не гладьте.
- Не подвергайте коляску воздействию интенсивного солнечного излучения.
- Хранить в сухом и прохладном помещении. При хранении на улице необходимо поставить коляску под навес и обеспечить циркуляцию воздуха.





ГАРАНТИЙНЫЙ ТАЛОН

(на группу колясок, детской мебели
и автокресел)

www.hb-happybaby.com

НАИМЕНОВАНИЕ ИЗДЕЛИЯ	
МОДЕЛЬ	
ДАТА ПОКУПКИ	

Сведения о продавце

ФИРМА-ПРОДАВЕЦ	
АДРЕС	
ТЕЛЕФОН	
ПОДПИСЬ ПРОДАВЦА (расшифровка подписи)	

ПЕЧАТЬ
ФИРМЫ
ПРОДАВЦА

С условиями гарантии (см. на обороте) ознакомлен и согласен.
Товар получил, претензий по комплектности, количеству и внешнему виду не имею.

ПОДПИСЬ ПОКУПАТЕЛЯ (расшифровка подписи)

Гарантийный талон действителен только при наличии правильно и чётко указанных: модели, даты продажи, контактной информации фирмы-продавца и его чётких печатей, подписи покупателя. В случае если дату продажи установить невозможно, в соответствии с законодательством Российской Федерации о защите прав потребителей, гарантийный срок исчисляется с даты изготовления изделия.

При обнаружении неисправности товара обращайтесь к фирме-продавцу, в которой данный товар был приобретён. При возврате фирме-продавцу товар должен быть возвращён в полной комплектации. Сохраняйте оригинальную упаковку.





- При покупке изделия требуйте его проверки в вашем присутствии и заполнения гарантийного талона, убедитесь, что товар продан вам без недостатков.
- Без предъявления данного талона или при его неправильном заполнении (нет даты продажи, наименования изделия, печати продавца, подписи покупателя) претензии по качеству изделия не принимаются и гарантийный ремонт не осуществляется.
- В гарантийные обязательства не входит бесплатная доставка неисправного изделия в сервисную службу или выезд технического персонала на дом.
- В гарантийный ремонт принимаются только чистые изделия.
- Срок ремонта зависит от сложности и наличия запасных частей и может длиться от 7 до 30 дней.

УСЛОВИЯ ГАРАНТИЙНОГО ОБСЛУЖИВАНИЯ

Гарантийный срок составляет 12 месяцев с момента приобретения товара потребителем. Во время гарантийного срока Производитель обязуется бесплатно произвести ремонт или замену товара в случае, если неисправность товара произошла по вине производителя.

Настоящая гарантия действительна по предъявлению неисправного товара вместе с правильно заполненным гарантийным талоном.

Продавец вправе отказать в гарантийном обслуживании в следующих случаях:

- при отсутствии гарантийного талона или в случае, если гарантийный талон заполнен не полностью, не корректно или неразборчивым почерком;
- неисправность изделия явилась результатом нарушения правил безопасности или небрежного отношения;
- повреждения вызваны неправильной эксплуатацией;
- изделие получило механическое повреждение в результате удара или падения, либо применения чрезмерной силы;
- повреждения вызваны чрезмерной нагрузкой;
- повреждения вызваны внесением изменения в конструкцию изделия;
- механически повреждены резиновые и воздушно-надувные части изделий;
- при естественном износе частей с ограниченным сроком службы;
- нормальное выцветание;
- сервисное обслуживание в течение гарантийного срока проводилось неполномочным лицом;
- повреждения вызваны воздействием стихийных бедствий, природных факторов.

Гарантийные обязательства не распространяются на:

- все элементы, выполненные из ткани и клеёнки;
- корзины для покупок;
- молнии и заклёпки;
- дождевики;
- москитные сетки;
- сумки и крепления к ним;
- фиксаторы поворота колёс;
- шарнирные блоки ручек.





Happy Baby® (ТМ «Хэпи Бэби»)