

**«Чёрная Пантера» - 4-канальный радиоуправляемый квадрокоптер.**

**Питание:**

Квадрокоптер - встроенный аккумулятор 3,7 V.  
Пульт управления – 5 батареек AA (в комплект не входят)

**ПУЛЬТ УПРАВЛЕНИЯ**

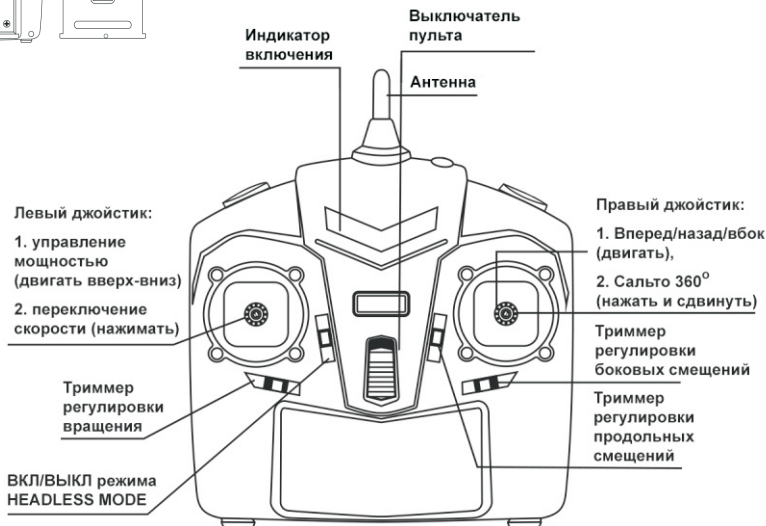
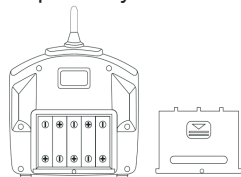
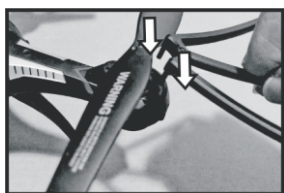
Откройте крышку отсека для батареек, соблюдая полярность установите батарейки и закройте крышку.

**(!) Не используйте одновременно старые и новые батарейки, а также аккумуляторы вместе с батарейками.**

**Дальность управления** - более 50 метров.

**КВАДРОКОПТЕР**

**Установка шасси и защитных дуг на корпус квадрокоптера**



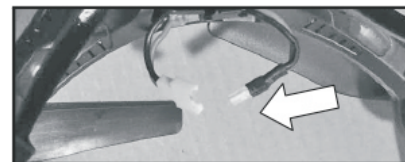
**ЗАРЯДКА АККУМУЛЯТОРА производится от USB.**

1. Выключите квадрокоптер (выключатель - в положение OFF),
2. Отсоедините кабель питания квадрокоптера от кабеля аккумулятора.
3. Соедините кабель аккумулятора с разъемом USB-кабеля и подключите USB-кабель к разъему USB компьютера.



*При зарядке на USB-кабеле горит световой индикатор; по ее окончании он гаснет.*

4. Отсоедините кабель аккумулятора от USB-кабеля и соедините его с кабелем питания квадрокоптера для начала игры.



**Для полной зарядки аккумулятора требуется около 60 минут.**

**Полностью заряженный квадрокоптер летает около 5-7 минут.**

**(!) Старайтесь не заряжать аккумулятор дольше положенного времени, когда погас световой индикатор!**

**(!) Поскольку во время игры аккумулятор может нагреться; дайте ему остыть 10-15 минут перед новой зарядкой.**

**ВНИМАНИЕ!!!**

Убедитесь в безопасности места, выбранного для полета, не упускайте квадрокоптер из виду во время полета.

Не разрешайте детям играть без присмотра взрослых!

Если Вы начинаете терять управление квадрокоптером, уменьшите скорость вращения винтов и посадите его.

Если квадрокоптер упал, сразу выключите винты, переведя левый джойстик в крайнее нижнее положение!

Остерегайтесь вращающихся винтов - они могут стать причиной травм.



Не пытайтесь разобрать квадрокоптер, внести изменения в его конструкцию, или заменить аккумулятор на более мощный.

Чтобы предотвратить порчу аккумулятора, используйте для его зарядки только устройства, входящие в комплект.

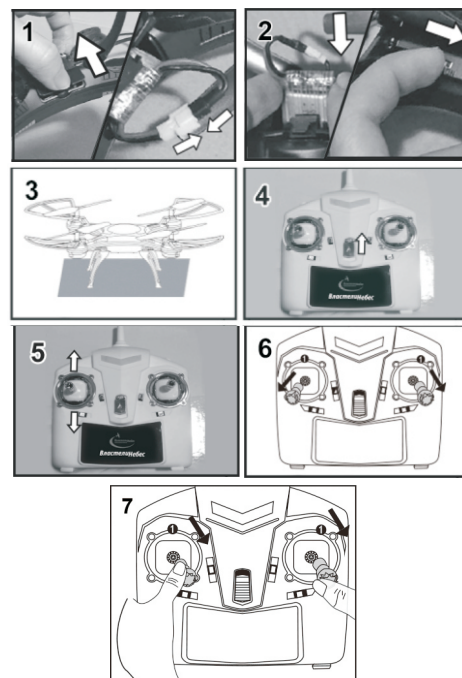
Не играйте возле людей и домашних животных, избегайте преград.

## ПЕРЕД ИГРОЙ

1. Соедините кабель аккумулятора с разъемом питания квадрокоптера
2. Переведите выключатель квадрокоптера в положение ON.
3. Установите квадрокоптер на ровную горизонтальную площадку для настройки гироскопа.
4. Включите пульт управления.
5. Когда быстрое моргание огней квадрокоптера замедлится, переведите левый джойстик пульта в крайнее верхнее, и затем в крайнее нижнее положение.
6. Одновременно переведите джойстики в положения, как показано на рис. 6.
7. Чтобы осуществить калибровку пульта управления, одновременно переведите оба джойстика в нижние правые положения (см рис.)

Выполнять калибровку пульта перед каждой игрой не требуется.  
Рекомендуется откалибровать пульт один раз перед самой первой игрой, и затем повторять ее лишь в случае при необходимости.

При необходимости повторите последовательность действий по настройке (1-6).



## УПРАВЛЕНИЕ КВАДРОКОПТЕРОМ (см рис.)

СОВЕТ: Прежде чем поднимать квадрокоптер высоко, отработайте взлёт и посадку, поднимая квадрокоптер на 1,5-2 метра.

**Взлёт** Передвигайте левый джойстик вверх, винты начнут вращаться. Если винты не начали вращаться и мигает индикатор на пульте, переведите левый джойстик из крайнего нижнего положения в крайнее верхнее, и затем верните его в крайнее нижнее положение и повторите попытку взлета. При необходимости повторите последовательность действий по настройке (1-6) (см. раздел “перед игрой”).

При достижении необходимой мощности квадрокоптер оторвется от земли (почувствуйте силу тяги и, если необходимо, добавьте мощности).

**Посадка** Для того чтобы посадить квадрокоптер, передвигайте левый джойстик вниз, понемногу ослабляя тягу. Когда квадрокоптер коснется земли, передвиньте левый джойстик управления вниз до упора – винты остановятся.

Так же осуществляется управление высотой полёта – регулируйте её, плавно перемещая левый джойстик вверх и вниз.

**Повороты** Для поворота квадрокоптера плавно переместите левый джойстик влево/вправо. Повороты осуществляются за счёт вращения вокруг своей оси.

Если после взлета квадрокоптер вращается произвольно, отрегулируйте вращение (см. «Регулировка вращения»).

**Полёт вперёд/назад** Для движения квадрокоптера вперёд/назад передвигайте правый джойстик вверх/вниз. Используйте левый джойстик для переключения скорости (см ниже).

**Полёт вбок** Для движения квадрокоптера вбок передвигайте правый джойстик вправо/влево.

**ПЕРЕКЛЮЧЕНИЕ СКОРОСТИ** (нажмите на левый джойстик):  
При нажатии на левый джойстик раздастся звуковой сигнал:  
двойной сигнал - средняя (60%) скорость  
тройной сигнал - высокая (100%) скорость (“турбо ускорение”)  
одинарный сигнал - низкая (40%) скорость

(!) При включении пульта устанавливается низкая (40%) скорость.

## САЛЬТО 360° в полете

- Поднимите квадрокоптер в воздух на высоту от 3 метров,
- Нажмите на правый джойстик сверху вниз и удерживайте его нажатым.
- Сдвиньте правый джойстик в одно из крайних положений (вперед, назад, вправо, влево). Квадрокоптер выполнит сальто в выбранном направлении.

(!) Помните, что при выполнении каждого сальто квадрокоптер теряет высоту примерно на 1 метр, и выполнение сальто на слишком малой высоте может привести к падению квадрокоптера.



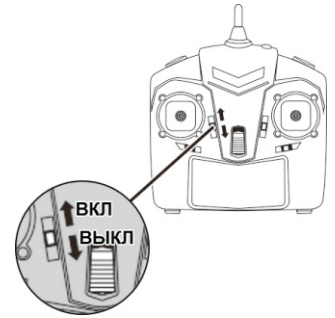
## Режим “Headless Mode”

Квадрокоптер имеет функцию игры в режиме “Headless Mode” - режиме автоматической ориентации квадрокоптера на пульт управления. В этом режиме независимо от того, какой стороной квадрокоптер направлен к игроющему, он полетит от игроющего (вперед) при движении правого джойстика вперед(вверх), и к игроющему - при движении правого джойстика вниз (назад) и, аналогично, влево и вправо. Т.е. при включении режима “Headless Mode” самая дальняя от игроющего сторона квадрокоптера станет “передом” и т.д.

Режим “Headless Mode” пригодится, если квадрокоптер улетит далеко и трудно понять, как квадрокоптер ориентирован в пространстве (где у него перед и зад).

При игре в режиме “Headless Mode” игроющему не нужно следить за ориентацией квадрокоптера в пространстве: дальняя от игроющего сторона квадрокоптера будет “передом”, а ближняя к нему - “задом”.

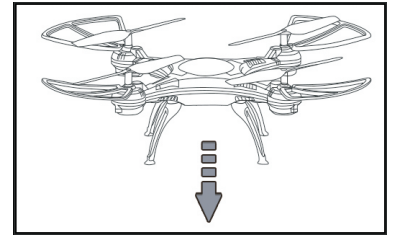
Для включения режима “Headless Mode” сдвиньте рычажок режима “Headless Mode” вверх (ВКЛ) и вниз (ВЫКЛ) - для выключения режима “Headless Mode” и перехода в обычный режим управления (см рисунок справа).



## ЗАЩИТА ОТ КРУШЕНИЯ ПРИ НИЗКОМ ЗАРЯДЕ АККУМУЛЯТОРА

В случае если заряд аккумулятора недостаточен для продолжения полета, начнут моргать 4 полетных огня квадрокоптера и он сам начнет снижаться для совершения вынужденной посадки, обеспечив тем самым защиту от падения с высоты.

(!) Если квадрокоптер упал на землю при работающих винтах, сразу выключите их, переведя левый джойстик в крайнее нижнее положение.



## РЕГУЛИРОВКА ВРАЩЕНИЯ

Если после взлета на 1,5 метра квадрокоптер непроизвольно вращается вокруг своей оси, такое вращение необходимо устранить при помощи прерывистых нажатий на триммер регулировки вращения (рис. “вращение”):

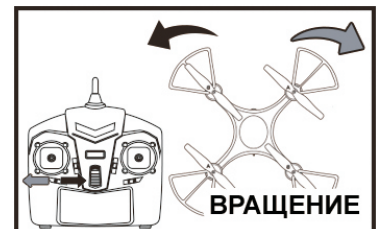
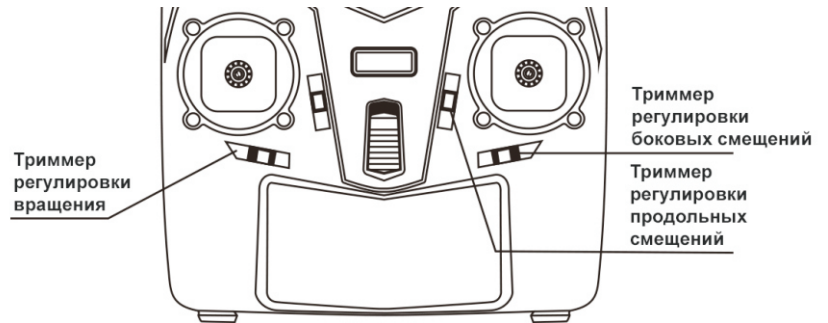
- если квадрокоптер вращается влево (против часовой стрелки), прерывисто нажимайте на триммер вправо до полного устранения такого вращения;

- если квадрокоптер вращается вправо (по часовой стрелке), прерывисто нажимайте на триммер влево до полного устранения такого вращения.

Используйте этот триммер также, если квадрокоптер непроизвольно отклоняется в сторону от прямолинейного курса полета.

**РЕГУЛИРОВКА СМЕЩЕНИЙ** Если после взлета на 1,5 метра квадрокоптер непроизвольно смещается вбок в одну из сторон (вправо/ влево), такое смещение необходимо устранить при помощи прерывистых нажатий на триммер регулировки боковых смещений в сторону, противоположную направлению непроизвольного смещения.

Аналогичным образом, непроизвольные **продольные смещения** квадрокоптера (вперед/назад) можно устранить при помощи триммера продольных смещений.



## ХРАНЕНИЕ КВАДРОКОПТЕРА

Храните квадрокоптер в выключенном состоянии с полностью заряженным аккумулятором.

## МАСТЕРСКИЕ “ВЛАСТЕЛИН НЕБЕС”

- **Москва:** Киевское шоссе, Бизнес-Парк «РУМЯНЦЕВО», т. (495) 788-07-92 с 9-00 до 17-00, по рабочим дням.
- **Санкт-Петербург:** Перевозный переулок, д.19, корп.1, т. (812) 528-14-18 с 11.00 до 18.00, по рабочим дням.