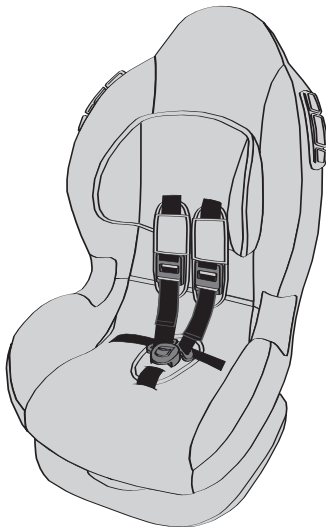


**УДЕРЖИВАЮЩЕЕ УСТРОЙСТВО ДЛЯ ДЕТЕЙ
ГРУППА I/II (9-25 КГ)
РУКОВОДСТВО ПО ЭКСПЛУАТАЦИИ**



EAC

ВНИМАНИЕ!

Данное детское удерживающее устройство является "универсальным". Оно официально утверждено на основании Правил ООН № 44 с поправками серии 04 для общего использования в транспортных средствах и может быть установлено на большинстве, но не на всех сиденьях транспортных средств.

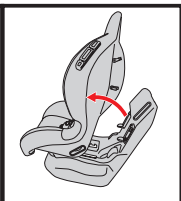
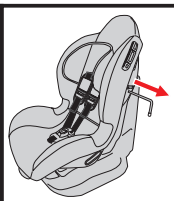
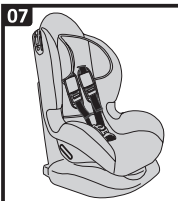
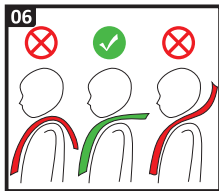
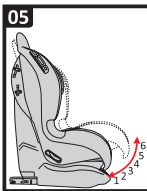
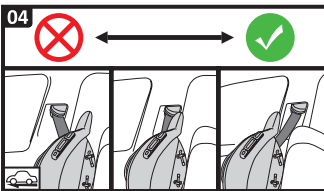
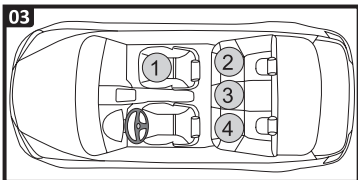
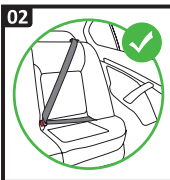
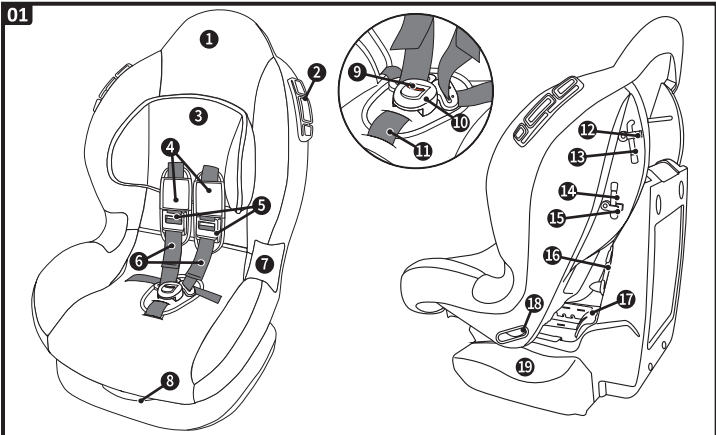
Правильная установка этого устройства возможна в том случае, если изготовитель транспортного средства указал в инструкции на транспортное средство, что в нем можно установить "универсальное" детское удерживающее устройство для данной возрастной группы.

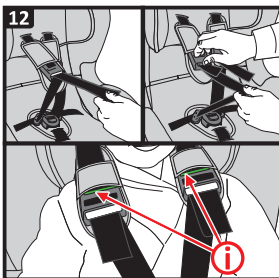
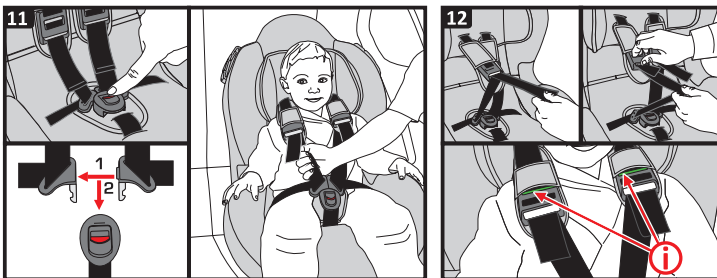
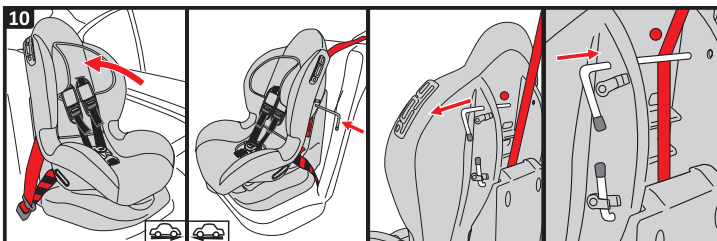
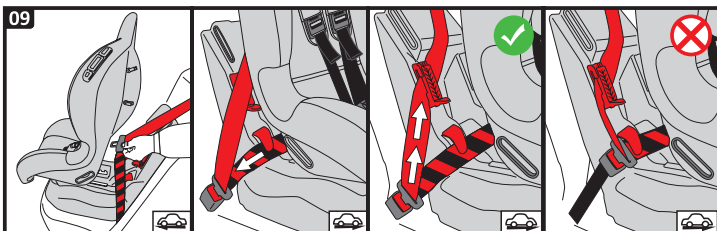
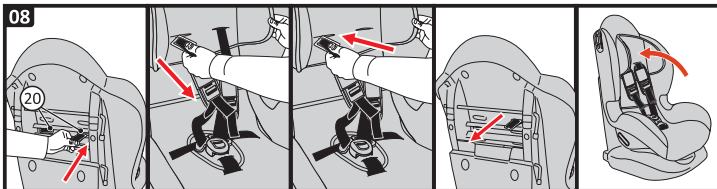
Данное детское устройство отнесено к "универсальной" категории на основании более жестких условий по сравнению с предыдущими конструкциями, на которых этого указания нет.

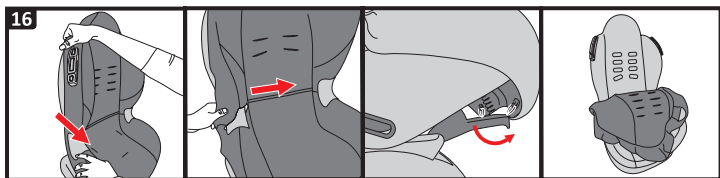
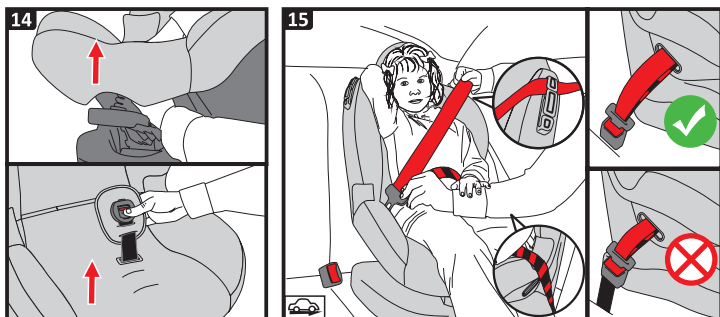
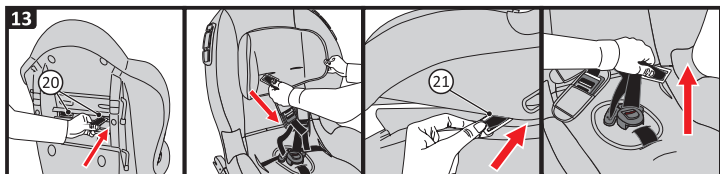
В случае сомнений следует проконсультироваться либо с изготовителем детского удерживающего устройства, либо с продавцом.

Данное детское удерживающее устройство пригодно для установки только в том случае, если официально утвержденные транспортные средства оснащены ремнями с креплением в трех точках/статическими ремнями/ремнями с втягивающим устройством, официально утвержденными на основании Правил ООН №16 или других равноценных стандартов.

Сохраняйте инструкцию по установке кресла в течение всего срока эксплуатации.







ВНИМАНИЕ!

1. Четко соблюдайте инструкцию по установке, прилагаемую предприятием-изготовителем детского удерживающего устройства, полностью изучив ее перед началом эксплуатации.
2. Безопасность гарантируется только в случае, если автокресло установлено правильно в соответствии с инструкцией.
3. Запрещено использовать точки контакта, находящиеся под нагрузкой, кроме тех, которые описаны в инструкциях и обозначены на детском удерживающем устройстве.
4. Запрещено использовать детское удерживающее устройство после того, как оно было подвергнуто действию значительных сил во время дорожно-транспортного происшествия.
5. Любой багаж или вещи, которые могут нанести телесные повреждения в случае столкновения, должны быть надежно закреплены.
6. Рекомендуется располагать и устанавливать жесткие части и пластмассовые элементы детского удерживающего устройства таким образом, чтобы при нормальной эксплуатации транспортного средства они не могли попасть под передвигное сиденье или дверь транспортного средства.
7. Внесение каких-либо изменений или дополнений в детское удерживающее устройство без согласия компетентного органа, а также неполное соблюдение инструкции по установке, прилагаемой изготовителем детского удерживающего устройства, ОПАСНО!

8. Запрещено использование детского удерживающего устройства без чехла.
9. Замену чехла сиденья разрешается производить только другим чехлом, рекомендуемым предприятием-изготовителем, поскольку чехол представляет собой неотъемлемую часть системы обеспечения безопасности.
10. Места сиденья, не покрытые чехлом из ткани, рекомендуется защищать от воздействия прямых солнечных лучей, чтобы их поверхность не была слишком горячей для кожи ребенка.
11. Все части кресла можно чистить мягкими чистящими средствами. Чехол кресла можно стирать при температуре 30° С.
12. Если у Вас возникают какие-либо сомнения или вопросы по эксплуатации детского кресла, необходимо обратиться к изготовителю.
13. Автокресло должно быть всегда пристегнуто в автомобиле, даже если в нем нет ребенка.
14. Следите за тем, чтобы ребенок не оставался без присмотра в детском удерживающем устройстве.
15. Не допускаются эксплуатация автокресла с ребенком, не пристегнутым в нем.
16. Ребенка рекомендуется перевозить без объемной верхней одежды, т.к. в ней он может выйти за пределы весовой группы детского удерживающего устройства.
17. Для обеспечения защитных свойств изделия пластиковые части автокресла должны прогреваться до положительных температур. Поэтому при отрицательных температурах воздуха храните автокресло в теплом помещении или интенсивно прогревайте салон автомобиля.

- 01**
- | | | |
|--|--|--|
| 1. Сиденье | 7. Средняя направляющая ремня безопасности | 13. Верхняя фиксирующая ось |
| 2. Верхняя двухпозиционная направляющая ремня безопасности | 8. Ручка регулировки наклона сиденья | 14. Нижняя фиксирующая ось |
| 3. Мягкий вкладыш подголовника (при наличии) | 9. Кнопка пряжки | 15. Фиксатор нижней фиксирующей оси |
| 4. Накладки ремней | 10. Пряжка | 16. Фиксатор ремня безопасности |
| 5. Регуляторы длины ремней | 11. Центральная ляпка | 17. Нижняя направляющая ремня безопасности |
| 6. Внутренние 5-ти точечные ремни | 12. Фиксатор верхней фиксирующей оси | 18. Прорезь для ремня безопасности |
| | | 19. Основа |



Некоторые из элементов автокресла могут отличаться от представленных на рисунках данного руководства, т. к. могут быть заменены изготовителем с целью улучшения потребительских характеристик.

- 02**
- ЗАПРЕЩЕНО устанавливать детское удерживающее устройство на сиденье автомобиля, оборудованное ремнем безопасности с креплением в 2-х точках.

- 03**
- Варианты установки детского автомобильного кресла в автомобиле:
 1, 2, 3, 4 – установка разрешена только по направлению движения.
 1 – если автомобиль оборудован передней подушкой безопасности пассажира, то ее необходимо отключить.

- 04**
- При установке по направлению движения с использованием штатного 3-х точечного ремня безопасности автомобиля необходимо проконтролировать, чтобы верхняя точка крепления ремня безопасности находилась на уровне или позади детского автокресла.



Следуйте указаниям по установке детских автомобильных кресел, приведенным в руководстве по эксплуатации Вашего автомобиля.

1. ГРУППА I (9-18 КГ)

1.1. Регулировка положений автокресла

- 05**
- Для изменения положения автокресла необходимо:
- поднять вверх ручку регулировки наклона сиденья и, придерживая ее, сместить вперед или назад сиденье относительно основы;
 - отпустить ручку регулировки наклона сиденья и зафиксировать сиденье в одном из предусмотренных положений. При этом раздастся характерный щелчок. УБЕДИТЕСЬ, что сиденье зафиксировано. Автокресло имеет 6 фиксированных положений.
- Для группы I (9-18 кг) возможно использовать любое из предусмотренных положений.
 Для группы II (15-25 кг) допускается использовать только крайнее положение 1 «сидя».

1.2 Регулировка внутренних 5-ти точечных ремней

Перед установкой автокресла в ваш автомобиль отрегулируйте внутренние 5-ти точечные ремни автокресла в зависимости от роста ребенка.

06



Правильное положение плечевых лямок - на уровне шеи ребенка.

Если регулировка высоты плечевых лямок не позволяет усадить ребенка комфортно согласно требованиям раздела «Расположение ребенка в автокресле», то можно извлечь/установить мягкий вкладыш спинки (при его наличии).

07

Нажмите на ручку регулировки наклона, потяните сиденье автокресла на себя и установите его в крайнее положение 6 «лежа» (см. п. 1.1).

Отщелкните из фиксатора и выньте нижнюю фиксирующую ось. Откиньте вперед верхнюю часть сиденья автокресла.

08

Отрегулируйте высоту плечевых лямок внутренних 5-ти точечных ремней.

Для извлечения плечевых лямок протолкните их скобы 20 узкой стороной в прорези с обратной стороны спинки сиденья и выньте их, потянув с лицевой стороны.

Наденьте с лицевой стороны автокресла через скобы плечевых лямок мягкий вкладыш подголовника (при его наличии), переставьте плечевые лямки в подходящие прорези и для фиксации скоб разверните их поперек.

Откиньте назад верхнюю часть сиденья автокресла, вставьте нижнюю фиксирующую ось и зафиксируйте в фиксаторе до щелчка.

1.3 Установка автокресла

Поставьте автокресло лицом по ходу движения автомобиля.

Для обеспечения плотного прилегания автокресла подголовник сиденья автомобиля необходимо демонтировать. Если это невозможно - максимально поднять.

Откиньте вперед верхнюю часть сиденья автокресла (см. п.1.2).

09



Все точки прохождения ремня безопасности автомобиля обозначены на автокресле красными метками.

Протяните ремень безопасности между сиденьем и основой через фиксатор и обе нижние направляющие ремня безопасности. Пристегните ремень безопасности.



Ремень безопасности должен быть натянут. Его перекручивание недопустимо.



Убедитесь, что пряжка ремня безопасности автомобиля находится ниже нижней направляющей ремня безопасности и не упирается в нее. В противном случае попробуйте установить автокресло на другое сиденье автомобиля. В случае сомнений, обратитесь к изготовителю автокресла.

10

Откиньте назад верхнюю часть сиденья автокресла, вставьте нижнюю фиксирующую ось и зафиксируйте в фиксаторе до щелчка.

Выньте верхнюю фиксирующую ось и пропустите диагональную часть ремня безопасности автомобиля между стрижнем оси и спинкой автокресла напротив метки красного цвета. Зафиксируйте верхнюю фиксирующую ось в фиксаторе до щелчка.

1.4 Расположение ребенка в автокресле

11

Расстегните пряжку ремней, нажав на ее красную кнопку.

Убедитесь, что в автокресле нет игрушек и других посторонних предметов, а также что оно плотно прилегает к спинке сиденья автомобиля.

Разложите ремни вправо и влево, а центральную лямку с пряжкой откиньте вперед. Посадите ребенка в автокресло.

Накиньте ремни на плечи ребенка и застегните пряжку, для этого совместите левую и правую защелки пряжки и вставьте их в замок до характерного щелчка.

Отрегулируйте натяжение плечевых лямок:

- для уменьшения длины потяните за свободный конец;
- для увеличения сначала нажмите на кнопку регулятора длины ремня и потяните за нижнюю часть плечевой лямки.



Рекомендуется оставлять расстояние в толщину ладони между плечевыми лямками и грудью ребенка.



Поясные лямки должны быть расположены как можно ниже, на уровне таза, а не живота ребенка.



Лямки должны быть натянуты и не перекручены.

Отсутствие цветного индикатора  на регуляторах длины ремней свидетельствует о недостаточном натяжении плечевых лямок.

Выберите наиболее удобное для ребенка положение автокресла (см. п.1.2).



Убедитесь, что выбранное положение сиденья зафиксировано. При фиксации положения раздается характерный щелчок.

Чтобы освободить ребенка, нажмите красную кнопку пряжки, выньте и разомкните защелки. Высадите ребенка.

2. ГРУППА II (15-25 КГ)

2.1 Демонтаж внутренних ремней

Переведите сиденье в крайнее положение 6 «лежа» (см. п.1.1), отщелкните из фиксатора и выньте нижнюю фиксирующую ось и откиньте вперед верхнюю часть сиденья автокресла (см. п.1.2).

Протолкните скобы 20 узкой стороной в прорези с обратной стороны спинки сиденья.

Нижние скобы 21 плечевых лямок протолкните узкой стороной в прорези с обратной стороны сиденья.

Выньте внутренние 5-ти точечные ремни и уберите мягкий вкладыш подголовника (при его наличии).

Для извлечения центральной лямки поместите одну руку между ручкой регулировки наклона сиденья и сиденьем, протолкните скобу центральной лямки узкой стороной в прорезь сиденья снизу, другой рукой потяните за пряжку.

Уберите мягкий вкладыш спинки (при его наличии).

Для установки центральной лямки выполните действия в обратном порядке.

Откиньте назад верхнюю часть сиденья автокресла, вставьте нижнюю фиксирующую ось и зафиксируйте в фиксаторе до щелчка.

Переведите сиденье в крайнее положение 1 «сидя» (см. п.1.1).

2.2 Установка автокресла и пристегивание ребенка

Спинка сиденья должна находиться в крайнем вертикальном положении (положение 1 «сидя», см. п.1.1).

Поставьте автокресло лицом по ходу движения автомобиля.

Для обеспечения плотного прилегания автокресла, подголовник сиденья автомобиля необходимо демонтировать. Если это невозможно - максимально поднять.

Убедитесь, что в автокресле нет игрушек и других посторонних предметов, а также что оно плотно прилегает к спинке сиденья автомобиля.



Все точки прохождения ремня безопасности автомобиля обозначены на автокресле красными метками.

Усадите ребенка в автокресло и пристегните его 3-х точечным ремнем безопасности автомобиля так, чтобы диагональная часть ремня безопасности проходила на уровне плеча ребенка через одну из позиций верхней двухпозиционной направляющей ремня безопасности (в зависимости от его роста), поясная - по средней направляющей ремня безопасности, а защелка пряжки - через противоположную прорезь для ремня безопасности.



Убедитесь, что пряжка ремня безопасности автомобиля находится не слишком высоко и не упирается в основу автокресла. В противном случае попробуйте установить автокресло на другое сиденье автомобиля. В случае сомнений, обратитесь к изготовителю автокресла.



Поясная часть ремня безопасности должна проходить как можно ниже, на уровне таза, а не живота ребенка.



Ремень безопасности должен быть натянут. Его перекручивание недопустимо.



НЕДОПУСТИМО прохождение диагональной части ремня безопасности у шеи ребенка.

Чтобы освободить ребенка, отстегните ремень безопасности в штатном порядке.

СТИРКА И ЧИСТКА

16

Потяните чехол за его верхний край и аккуратно, с обеих сторон, выньте его из-под верхних двухпозиционных направляющих.

Далее аккуратно выньте чехол из-под средних направляющих ремня безопасности.

Под сиденьем автокресла снимите с крючков петли чехла.

После стирки надевайте чехлы в обратном порядке.

Чехол можно стирать только вручную, без использования абразивных моющих средств, при температуре воды не выше 30°C.

Для очистки пластиковых деталей следует использовать неабразивное полирующее средство, не содержащее растворителей.

СОХРАНЯЙТЕ ГАРАНТИЙНЫЙ ТАЛОН!



Необходимо проинформировать других пассажиров каким образом в случае аварии высвободить ребенка из детского автокресла.



Проследите, чтобы все пассажиры были надлежащим образом пристегнуты ремнями безопасности, т. к. при аварии они могут травмировать ребенка, пристегнутого в детском кресле.

**Изготовитель: ООО «ФДА «Старт», РОССИЯ, Рязанская область,
г. Рязань, 197 км (Окружная дорога), д. 2, литера Г**