

**4-канальный радиоуправляемый квадрокоптер.**

**Питание:**

Квадрокоптер - встроенный аккумулятор 3,7V  
Пульт управления – 4 батарейки AA (в комплект не входят)

**ПУЛЬТ УПРАВЛЕНИЯ**

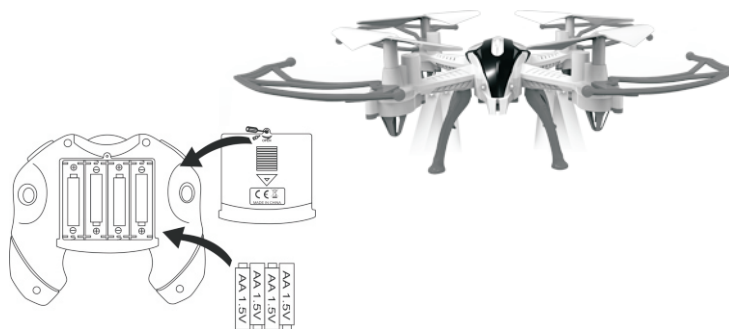
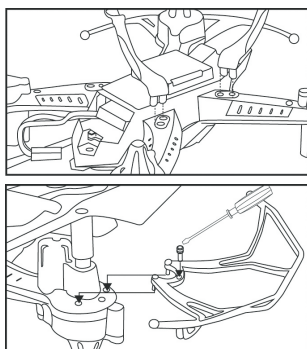
Откройте крышку отсека для батареек, соблюдая полярность установите батарейки и закройте крышку.

**(!) Не используйте одновременно старые и новые батарейки, а также аккумуляторы вместе с батарейками.**

**Дальность управления** - до 70 метров.

**КВАДРОКОПТЕР**

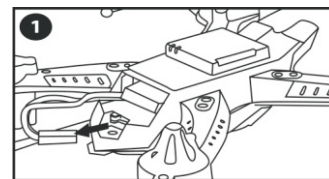
**Установите шасси и защитные дуги**



**ЗАРЯДКА АККУМУЛЯТОРА производится от USB.**

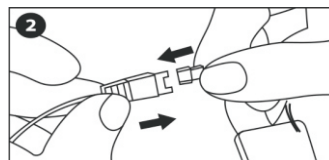
1. Выключите питание квадрокоптера и откройте батарейный отсек  
Отсоедините кабель питания квадрокоптера от кабеля аккумулятора.

2. Соедините кабель аккумулятора с разъемом USB-кабеля и подключите USB-кабель к разъему USB компьютера.



*При зарядке на USB-кабеле горит световой индикатор; по ее окончании он гаснет.*

3. Отсоедините кабель аккумулятора от USB-кабеля, соедините его с кабелем питания квадрокоптера и закройте отсек для начала игры.



**Для полной зарядки аккумулятора требуется около 45 минут.**

**Полностью заряженный квадрокоптер летает около 5-7 минут.**

Во время игры аккумулятор может нагреться; перед новой подзарядкой дайте ему остыть 15-20 минут.

**(!) Для увеличения срока службы аккумулятора старайтесь не разряжать его полностью!**

**ВНИМАНИЕ!!!**

Убедитесь в безопасности места, выбранного для полета!  
Не отпускайте квадрокоптер из виду во время полета.  
Не разрешайте детям играть без присмотра взрослых.  
Если Вы начинаете терять управление квадрокоптером, уменьшите скорость вращения винтов и посадите его.

Если квадрокоптер упал, сразу выключите винты, переведя левый джойстик в крайнее нижнее положение!

Остерегайтесь вращающихся винтов - они могут стать причиной травм.  
Не пытайтесь разобрать квадрокоптер или внести изменения в его конструкцию. Не пытайтесь заменить аккумулятор квадрокоптера на более мощный или заряжать его дольше положенного времени.

Чтобы предотвратить порчу аккумулятора, используйте для его зарядки только устройства, входящие в комплект.



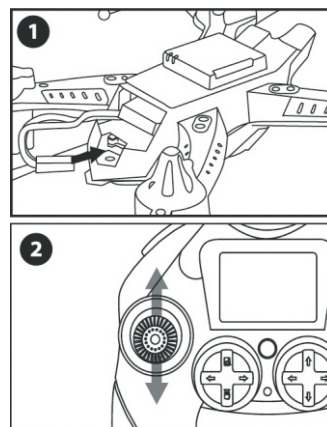
**ВЫБОР МЕСТА** Убедитесь что в месте полета никто не использует частотный канал управления квадрокоптером. Не играйте возле около людей и домашних животных, избегайте любые преграды.

**СОВЕТ:** Прежде чем поднимать квадрокоптер высоко, отработайте взлёт и посадку, поднимая квадрокоптер на 2-2,5 метра.

## ПЕРЕД ИГРОЙ

1. Соедините кабель аккумулятора с разъемом питания квадрокоптера и установите квадрокоптер на ровную горизонтальную площадку для настройки гироскопа.
2. Включив пульт управления, переведите левый джойстик пульта в крайнее верхнее и затем в крайнее нижнее положение. Одиночный сигнал “бип” покажет готовность квадрокоптера к игре.

При необходимости вернуть заводские настройки пульта управления, сдвиньте джойстики пульта в положения как показано на рисунке:



## УПРАВЛЕНИЕ КВАДРОКОПТЕРОМ (см рис.)

**СОВЕТ:** Прежде чем поднимать квадрокоптер высоко, отработайте взлёт и посадку, поднимая квадрокоптер на 1,5-2 метра.

**Взлёт** Передвигайте левый джойстик вверх, винты начнут вращаться. Если винты не начали вращаться и мигает индикатор на пульте, переведите левый джойстик из крайнего нижнего положения в крайнее верхнее, и затем верните его в крайнее нижнее положение и повторите попытку взлета. При необходимости повторите последовательность действий по настройке (1-2) (см. раздел “перед игрой”).

При достижении необходимой мощности квадрокоптер оторвется от земли (почувствуйте силу тяги и, если необходимо, добавьте мощности).

**Посадка** Для того чтобы посадить квадрокоптер, передвигайте левый джойстик вниз, понемногу ослабляя тягу. Когда квадрокоптер коснется земли, передвиньте левый джойстик управления вниз до упора – винты остановятся.

Так же осуществляется управление высотой полёта – регулируйте её, плавно перемещая левый джойстик вверх и вниз.

**Повороты** Для поворота квадрокоптера плавно переместите левый джойстик влево/вправо. Повороты осуществляются за счёт вращения вокруг своей оси.

Если после взлета квадрокоптер вращается произвольно, отрегулируйте вращение (см. «Регулировка вращения»).

**Полёт вперёд/назад** Для движения квадрокоптера вперёд/назад передвигайте правый джойстик вверх/вниз.

Используйте левый джойстик для переключения скорости (см выше).

**Полёт вбок** Для движения квадрокоптера вбок передвигайте правый джойстик вправо/влево.

## ПЕРЕКЛЮЧЕНИЕ СКОРОСТИ

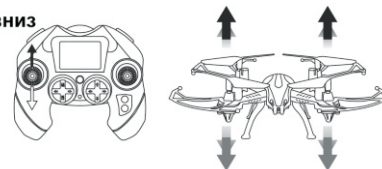
Используйте короткие нажатия на левую верхнюю кнопку.  
Низкая скорость - пульт издаст одиночный сигнал (бип)  
Средняя скорость - пульт издаст двойной сигнал (бип-бип)  
Высокая скорость - пульт издаст тройной сигнал (бип-бип-бип)

## САЛЬТО 360° в полете

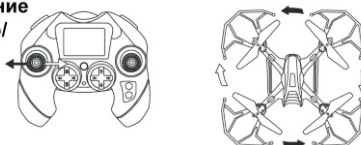
- Поднимите квадрокоптер в воздух на высоту от 2 метров,
- Нажмите на правую верхнюю кнопку (кнопка сальто).
- Сдвиньте правый джойстик в одно из крайних положений (вперед, назад, вправо, влево). Квадрокоптер выполнит одиночное сальто в выбранном направлении.

(!) Помните, что при выполнении каждого сальто квадрокоптер теряет высоту прим. на 1м, и выполнение сальто на слишком малой высоте может привести к падению квадрокоптера.

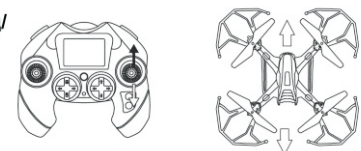
вверх/вниз



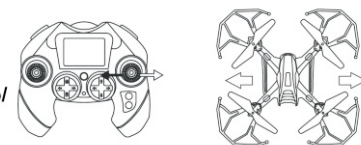
вращение  
вправо/  
влево



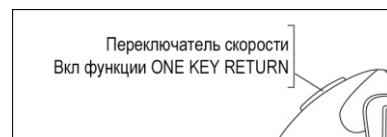
вперед/  
назад



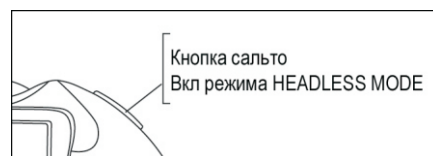
вбок  
вправо/  
влево



Переключатель скорости  
Вкл функции ONE KEY RETURN



Кнопка сальто  
Вкл режима HEADLESS MODE



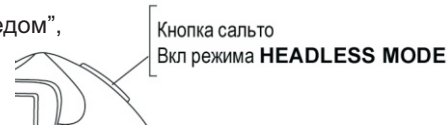
## Режим "Headless Mode"

Квадрокоптер имеет функцию игры в режиме "Headless Mode"- режиме автоматической ориентации квадрокоптера на пульт управления. В этом режиме независимо от того, какой стороной квадрокоптер направлен к игроющему, он полетит от игроющего (вперед) при движении правого джойстика вперед(вверх), и к игроющему - при движении правого джойстика вниз (назад) и, аналогично, влево и вправо. Т.е. при включении режима "Headless Mode" самая дальняя от игроющего сторона квадрокоптера станет "передом" и т.д.

Режим "Headless Mode" пригодится, если квадрокоптер улетит далеко и трудно понять, как квадрокоптер ориентирован в пространстве (где у него перед и зад).

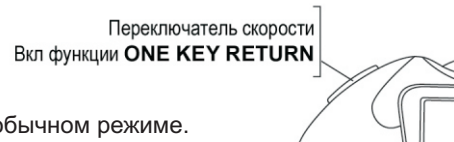
При игре в режиме "Headless Mode" игроющему не нужно следить за ориентацией квадрокоптера в пространстве: дальняя от игроющего сторона квадрокоптера будет "передом", а ближняя к нему - "задом".

Для включения режима "Headless Mode" нажмите и удерживайте 3 секунды правую верхнюю кнопку пульта. Для выхода из режима нажмите на эту кнопку повторно.



## Функция "One Key Return"

Если играющий затрудняется вернуть улетевший квадрокоптер к себе, кратковременно нажмите на кнопку "Вкл функции One Key Return" на пульте. Тогда квадрокоптер начнет движение в направлении игроющего.



Когда квадрокоптер приблизится к игроющему, можно будет возобновить управление в обычном режиме.  
(!) Во время возвращения квадрокоптера игроющему необходимо контролировать высоту полета.

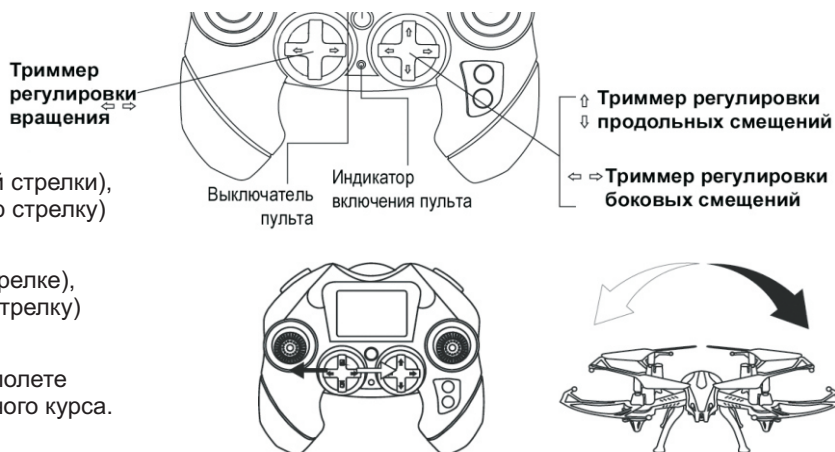
## РЕГУЛИРОВКА ВРАЩЕНИЯ

Если после взлета на 1,5 метра квадрокоптер непроизвольно вращается вокруг своей оси, такое вращение необходимо устранить при помощи прерывистых нажатий на триммер регулировки вращения:

- если квадрокоптер вращается влево (против часовой стрелки), прерывисто нажимайте на триммер вправо (на правую стрелку) до полного устранения такого вращения;

- если квадрокоптер вращается вправо (по часовой стрелке), прерывисто нажимайте на триммер влево (на левую стрелку) до полного устранения такого вращения.

Используйте этот триммер также если квадрокоптер в полете непроизвольно отклоняется в сторону от прямолинейного курса.



## РЕГУЛИРОВКА СМЕЩЕНИЙ

Если после взлета на 1,5 метра квадрокоптер непроизвольно смещается вбок в одну из сторон (вправо/ влево), такое смещение необходимо устранить при помощи прерывистых нажатий на триммер регулировки боковых смещений в сторону, противоположную направлению непроизвольного смещения.

Аналогичным образом, непроизвольные продольные смещения квадрокоптера (вперед/назад) можно устранить при помощи триммера продольных смещений.



## ХРАНЕНИЕ КВАДРОКОПТЕРА

Храните квадрокоптер в выключенном состоянии с полностью заряженным аккумулятором.

## МАСТЕРСКИЕ "ВЛАСТЕЛИН НЕБЕС"

- Москва: Киевское шоссе, Бизнес-Парк «РУМЯНЦЕВО», т. (495) 788-07-92 с 9-00 до 17-00, по рабочим дням.
- Санкт-Петербург: Новочеркасский пр. 58, оф. 204, т. (812) 715-71-50, по рабочим дням.