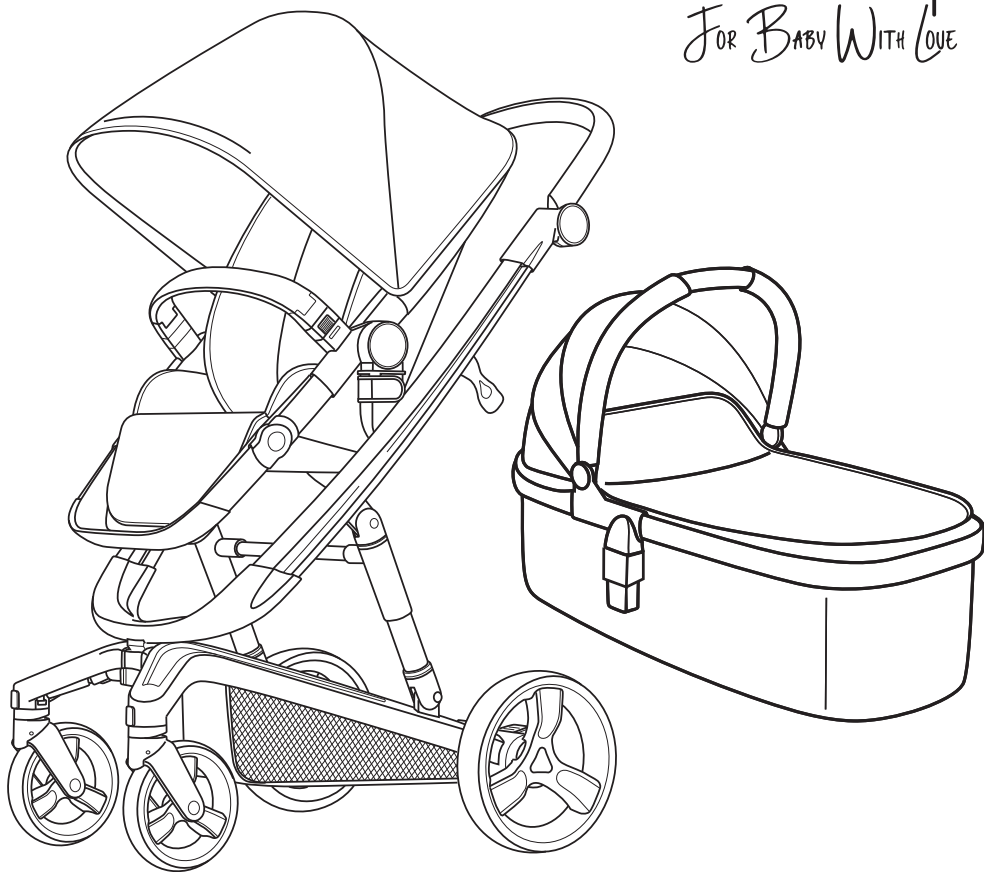
A detailed line drawing of a baby stroller, showing the frame, wheels, handlebars, and a seat with a harness. The drawing is in a light gray color and serves as a background for the text.

Поставщик и уполномоченная организация по претензиям к изготовителю по качеству продукции от потребителей: ООО «Гранд Торг», 142715, Московская область, Ленинский район, деревня Апаринки, строение 1, офис 5.

Телефон: +7 (495) 150-55-51

amarobaby.ru

amarobaby
FOR BABY WITH LOVE



ИНСТРУКЦИЯ ПО ПРИМЕНЕНИЮ

КОЛЯСКА ДЕТСКАЯ (2 в 1) С АВТОМАТИЧЕСКИМ ТОРМОЗОМ

TUTUM

**ВАЖНО! ПРОЧИТАЙТЕ ИНСТРУКЦИЮ ПЕРЕД СБОРКОЙ И ЭКСПЛУАТАЦИЕЙ.
СОХРАНЯЙТЕ ИНСТРУКЦИЮ ДЛЯ ДАЛЬНЕЙШЕГО ИСПОЛЬЗОВАНИЯ.**

Дорогой покупатель!

Благодарим Вас за выбор оригинальной продукции и желаем Вам приятного пользования. Наши продукты разработаны с заботой о комфорте и безопасности Вашего ребенка, соответствуют самым высоким стандартам качества. Для безопасного использования продукта внимательно следуйте инструкции.

Этот продукт разработан и изготовлен в соответствии со стандартом EN 1888-2:2018.

Детское транспортное средство соответствует всем требованиям безопасности.

Изображения в этой инструкции могут отличаться от оригинала настоящей коляски.

Наша компания оставляет за собой право на дальнейшее совершенствование продукта.

Срок службы изделия: 3 года.

ПРЕДУПРЕЖДЕНИЯ



ВНИМАНИЕ! ПЕРЕД ИСПОЛЬЗОВАНИЕМ УДАЛИТЕ ВСЕ УПАКОВОЧНЫЕ ЭЛЕМЕНТЫ. СОБЛЮДАЙТЕ ВСЕ ПРЕДУПРЕЖДЕНИЯ, ИНСТРУКЦИИ И РЕКОМЕНДАЦИИ ДЛЯ ГАРАНТИИ БЕЗОПАСНОГО ИСПОЛЬЗОВАНИЯ ДАННОГО ПРОДУКТА.



ПРЕДУПРЕЖДЕНИЯ! ВНИМАНИЕ!

- НИКОГДА НЕ ОСТАВЛЯЙТЕ РЕБЕНКА БЕЗ ПРИСМОТРА!
- ПЕРЕД ИСПОЛЬЗОВАНИЕМ УБЕДИТЕСЬ, ЧТО ВСЕ УСТРОЙСТВА БЕЗОПАСНОСТИ НАДЁЖНО ЗАСТЁГНУТЫ.
- УБЕДИТЕСЬ, ЧТО ВАШ РЕБЕНОК НАХОДИТСЯ НА БЕЗОПАСНОМ РАССТОЯНИИ ОТ КОЛЯСКИ ВО ВРЕМЯ РЕГУЛИРОВКИ, СКЛАДЫВАНИЯ ИЛИ РАСКЛАДЫВАНИЯ КОЛЯСКИ.
- НЕ РАЗРЕШАЙТЕ ДЕТЯМ ИГРАТЬ С КОЛЯСКОЙ!
- ИСПОЛЬЗУЙТЕ РЕМНИ БЕЗОПАСНОСТИ, КАК ТОЛЬКО РЕБЁНОК СМОЖЕТ СИДЕТЬ БЕЗ ПОСТОРОННЕЙ ПОМОЩИ.
- ПЕРЕД КАЖДЫМ ИСПОЛЬЗОВАНИЕМ ПРОВЕРЯЙТЕ, ЧТО ЛЮЛЬКА ИЛИ ПРОГУЛОЧНЫЙ БЛОК ПРАВИЛЬНО И НАДЁЖНО УСТАНОВЛЕНЫ НА РАМУ.
- КОЛЯСКА НЕ ПРИГОДНА ДЛЯ БЕГА И ЕЗДЫ НА РОЛИКАХ!
- ВНИМАНИЕ! ИСПОЛЬЗУЙТЕ КОЛЯСКУ ТОЛЬКО НА ТВЕРДОЙ, ГОРИЗОНТАЛЬНОЙ, РОВНОЙ И СУХОЙ ПОВЕРХНОСТИ.
- СЛЕДИТЕ, ЧТОБЫ ДЕТИ НЕ ИСПОЛЬЗОВАЛИ КОЛЯСКУ БЕЗ ПРИСМОТРА ВЗРОСЛЫХ.
- РЕМНИ БЕЗОПАСНОСТИ МОГУТ ВЫЗВАТЬ АСФИКСИЮ, ВСЕГДА ОТСТЁГИВАЙТЕ РЕБЁНКА, КОГДА НЕ ИСПОЛЬЗУЕТЕ КОЛЯСКУ.
- ЕСЛИ КАКИЕ-ЛИБО ДЕТАЛИ ПОВРЕЖДЕНЫ ИЛИ ОТСТУТСТВУЮТ СЛЕДУЕТ НЕМЕДЛЕННО ПРЕКРАТИТЬ ИСПОЛЬЗОВАНИЕ КОЛЯСКИ!

ПРЕДУПРЕЖДЕНИЯ

- ПЕРЕД ИСПОЛЬЗОВАНИЕМ КОЛЯСКИ УБЕДИТЕСЬ, ЧТО ВСЕ ЭЛЕМЕНТЫ ИЗДЕЛИЯ ИСПРАВНЫ.
- ЗАПРЕЩАЕТСЯ ИСПОЛЬЗОВАТЬ КОЛЯСКУ В КАЧЕСТВЕ ИГРУШКИ.
- НЕ РАЗРЕШАЙТЕ СТАРШИМ ДЕТЯМ ИГРАТЬ С МЛАДЕНЦАМИ, КОГДА ОНИ НАХОДЯТСЯ В КОЛЯСКЕ.
- ВСЕГДА ИСПОЛЬЗУЙТЕ СИСТЕМУ БЛОКИРОВКИ ВО ВРЕМЯ ОСТАНОВКИ!
- НЕ НАЖИМАЙТЕ НА ТОРМОЗ ПОКА КОЛЯСКА ДВИЖЕТСЯ.

ДЕТЯМ ЗАПРЕЩАЕТСЯ ИГРАТЬ ИЛИ СТОЯТЬ НА ПОДНОЖКЕ.



- НЕ ПЕРЕГРУЖАЙТЕ КОЛЯСКУ ДОПОЛНИТЕЛЬНЫМ ГРУЗОМ БОЛЕЕ 2 КГ, ЭТО МОЖЕТ ПОВЛИЯТЬ НА ЕЁ УСТОЙЧИВОСТЬ.
- КОЛЯСКА ПРЕДНАЗНАЧЕНА ДЛЯ ПЕРЕВОЗКИ ТОЛЬКО ОДНОГО РЕБЁНКА. НИКОГДА НЕ ДОПУСКАЙТЕ ПЕРЕВОЗКУ ДВУХ ИЛИ БОЛЕЕ ДЕТЕЙ ОДНОВРЕМЕННО.
- ЗАПРЕЩЕНО ПОПЕРЕЧНОЕ И ВЕРТИКАЛЬНОЕ УКАЧИВАНИЕ РЕБЕНКА В КОЛЯСКЕ.
- БУДЬТЕ ВНИМАТЕЛЬНЫ ПРИ ПЕРЕДВИЖЕНИИ ЧЕРЕЗ ДОРОГУ.
- НЕ СЪЕЗЖАЙТЕ КОЛЯСКОЙ ПО ЛЕСТНИЦЕ.
- НЕ ПЕРЕНОСИТЕ КОЛЯСКУ С РЕБЁНКОМ.
- СЛЕДУЕТ ДЕРЖАТЬ РЕБЕНКА НА РУКАХ ПРИ ПЕРЕДВИЖЕНИИ ПО ЛЕСТНИЦЕ, ЭСКАЛАТОРЕ ИЛИ В ЛИФТЕ.

ПРЕДУПРЕЖДЕНИЯ



- ИЗБЕГАЙТЕ СИТУАЦИЙ, КОГДА ВЫ МОЖЕТЕ ПОТЕРЯТЬ КОНТРОЛЬ НАД КОЛЯСКОЙ (СКОЛЬЗКИЕ ПОВЕРХНОСТИ, КРУТЫЕ СКЛОНЫ, СИЛЬНЫЙ ВЕТЕР).
- ИСПОЛЬЗУЙТЕ ТОЛЬКО ОРИГИНАЛЬНЫЕ ЗАПЧАСТИ И АКСЕССУАРЫ.
- НЕ ИСПОЛЬЗУЙТЕ КАКИЕ-ЛИБО ЗАПАСНЫЕ ЧАСТИ, АКСЕССУАРЫ ИЛИ ДРУГИЕ ДЕТАЛИ, НЕ ОДОБРЕННЫЕ ПРОИЗВОДИТЕЛЕМ!
- ПРОИЗВОДИТЕЛЬ НЕ НЕСЕТ ОТВЕТСТВЕННОСТИ ЗА БЕЗОПАСНОСТЬ РЕБЕНКА В СЛУЧАЕ ИСПОЛЬЗОВАНИЯ НЕОРИГИНАЛЬНЫХ ЗАПЧАСТЕЙ, АКСЕССУАРОВ ИЛИ ДРУГИХ КОМПАНЕНТОВ!
- ДЕРЖИТЕ ИЗДЕЛИЕ ВДАЛИ ОТ ОГНЯ!
- НЕ ОБЛАКАЧИВАЙТЕСЬ НА РУЧКУ КОЛЯСКИ, ЭТО МОЖЕТ ПОВЛИЯТЬ НА ЕЁ УСТОЙЧИВОСТЬ.
- ЛЮБАЯ ДОПОЛНИТЕЛЬНЯЯ НАГРУЗКА МОЖЕТ ПРИВЕСТИ К НАРУШЕНИЮ СТАБИЛЬНОСТИ РАМЫ. НЕ ПЕРЕГРУЖАЙТЕ КОЛЯСКУ. НЕ ВЕШАЙТЕ ТЯЖЁЛЫЕ ВЕЩИ НА РУЧКУ КОЛЯСКИ.
- КОГДА ЗАГОРАЕТСЯ ИНДИКАТОР БАТАРЕИ СИСТЕМЫ АВТОТОРМОЗА, ЭТО ОЗНАЧАЕТ, ЧТО БАТАРЕЯ ТРЕБУЕТ ЗАРАДКИ. ЧТОБЫ ОБЕСПЕЧИТЬ БЕЗОПАСНОСТЬ РЕБЕНКА, ИСПОЛЬЗУЙТЕ МЕХАНИЧЕСКУЮ ТОРМОЗНУЮ СИСТЕМУ ВО ВРЕМЯ ЗАРЯДКИ БАТАРЕИ СИСТЕМЫ АВТОТОРМОЗА.

ЛЮЛЬКА



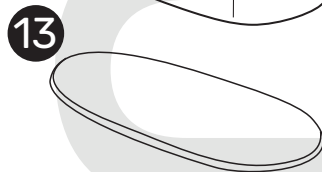
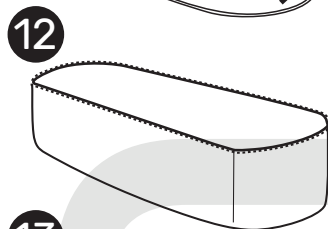
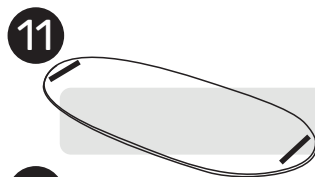
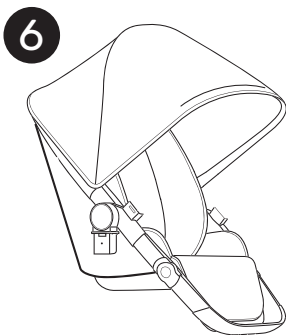
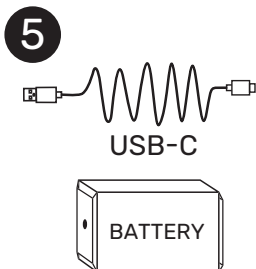
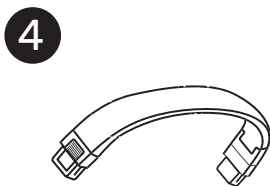
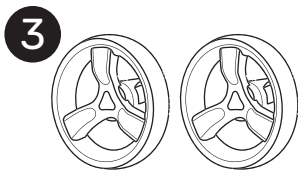
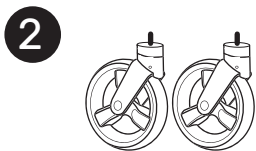
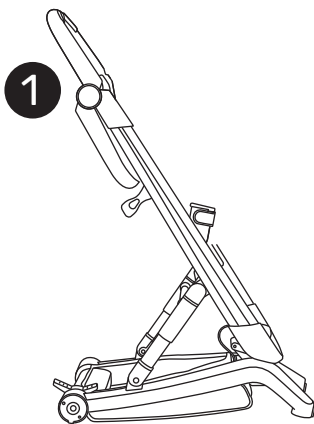
- **ВНИМАНИЕ! ИСПОЛЬЗУЙТЕ ЛЮЛЬКУ ТОЛЬКО ПОКА РЕБЁНОК НЕ МОЖЕТ СИДЕТЬ САМОСТОЯТЕЛЬНО И НЕ МОЖЕТ ПОДНЯТЬСЯ БЕЗ ПОСТОРОННЕЙ ПОМОЩИ. МАКСИМАЛЬНЫЙ ВЕС РЕБЕНКА НЕ ДОЛЖЕН ПРИВЫШАТЬ 9 КГ.**
- **ВНИМАНИЕ! ПРЕЖДЕ ЧЕМ ПЕРЕНОСИТЬ ИЛИ ПОДНИМАТЬ ЛЮЛЬКУ, УБЕДИТЕСЬ, ЧТО РУЧКА НАХОДИТСЯ В ПРАВИЛЬНОМ ПОЛОЖЕНИИ И ЗАФИКСИРОВАНА.**
- **ВНИМАНИЕ! НЕ КЛАДИТЕ В ЛЮЛЬКУ ДОПОЛНИТЕЛЬНЫЙ МАТРАС. ИСПОЛЬЗУЙТЕ ТОЛЬКО МАТРАС, ОДОБРЕННЫЙ ПРОИЗВОДИТЕЛЕМ, КОТОРЫЙ ПРИЛАГАЛСЯ К ЛЮЛЬКЕ.**
- **ВНИМАНИЕ! НЕ УКЛАДЫВАЙТЕ РЕБЕНКА В ЛЮЛЬКУ ТАК, ЧТОБЫ ГОЛОВА РЕБЕНКА БЫЛА НИЖЕ ТУЛОВИЩА.**
- **ВНИМАНИЕ! КОГДА УСТАНОВЛИВАЕТЕ ЛЮЛЬКУ НА РАМУ УБЕДИТЕСЬ, ЧТО ВЫ УСЛЫШАЛИ ЩЕЛЧОК. ПЕРЕД ИСПОЛЬЗОВАНИЕМ ПОТЯНИТЕ ЛЮЛЬКУ ВВЕРХ И УБЕДИТЕСЬ В ТОМ, ЧТО ЛЮЛЬКА ПРАВИЛЬНО И НАДЁЖНО ПРИКРЕПЛЕНА К РАМЕ.**

ПРОГУЛОЧНЫЙ БЛОК



- **ВСЕГДА ИСПОЛЬЗУЙТЕ УДЕРЖИВАЮЩУЮ СИСТЕМУ (РЕМНИ БЕЗОПАСНОСТИ).**
- **ДАННАЯ КОЛЯСКА ПОДХОДИТ ДЛЯ ДЕТЕЙ 0-36 МЕСЯЦЕВ И ВЕСОМ ДО 22 КГ.**
- **ВНИМАНИЕ! КОГДА УСТАНОВЛИВАЕТЕ ПРОГУЛОЧНЫЙ БЛОК НА РАМУ УБЕДИТЕСЬ, ЧТО ВЫ УСЛЫШАЛИ ЩЕЛЧОК. ПЕРЕД ИСПОЛЬЗОВАНИЕМ ПОТЯНИТЕ ЛЮЛЬКУ ВВЕРХ И УБЕДИТЕСЬ В ТОМ, ЧТО ПРОГУЛОЧНЫЙ БЛОК ПРАВИЛЬНО И НАДЁЖНО ПРИКРЕПЛЕНА К РАМЕ.**

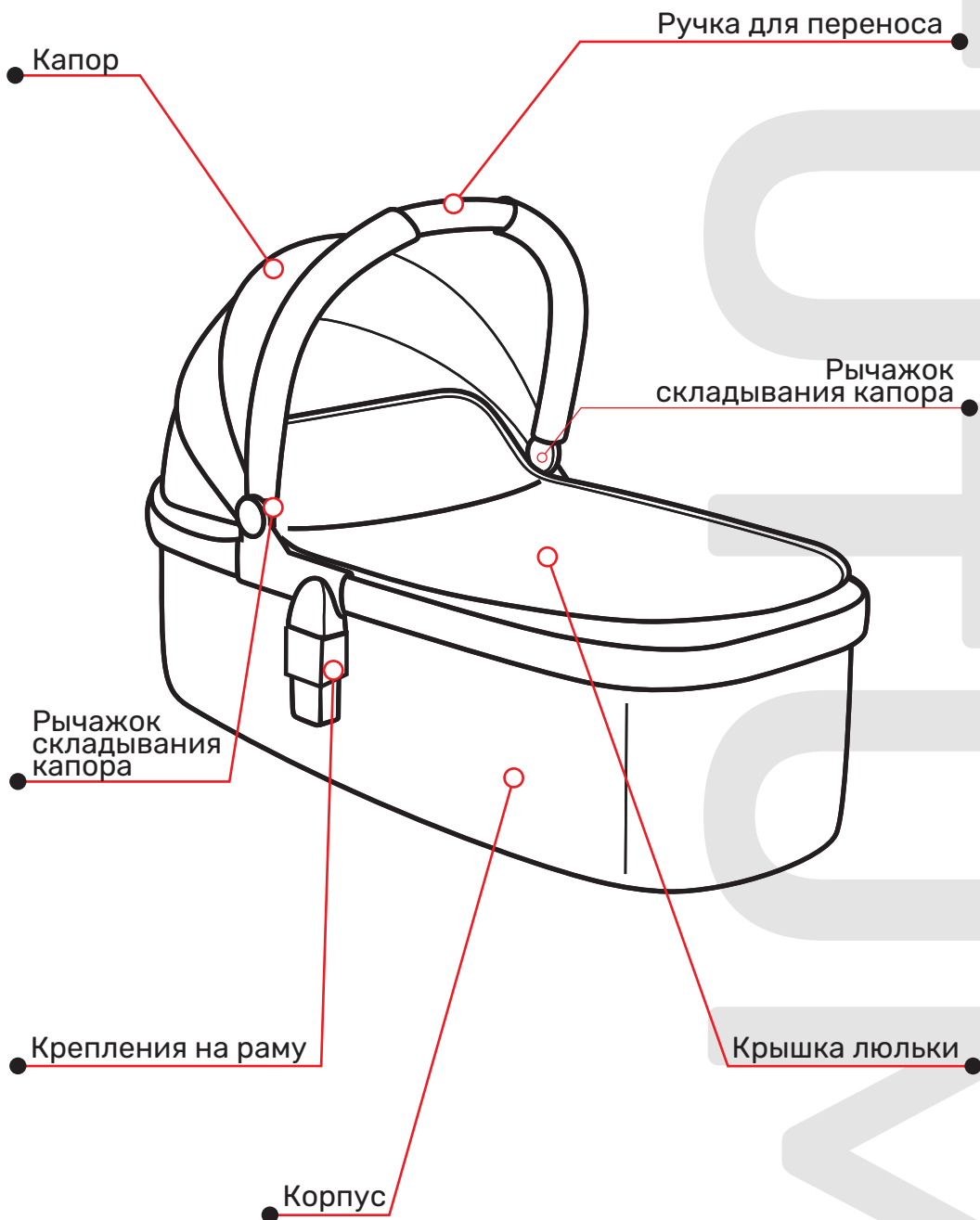
КОМПЛЕКТАЦИЯ



- 1) Рама коляски.
- 2) Колёса передние.
- 3) Колёса задние.
- 4) Бампер.
- 5) Аккумулятор + кабель зарядки.
- 6) Проголочный блок.

- 7) Накидка на ножки.
- 8) Рюкзак.
- 9) Люлька.
- 10) Удерживающие пластины.
- 11) Каркас.
- 12) Мягкий вкладыш люльки.
- 13) Матрасик.

ОСНОВНЫЕ ЧАСТИ ИЗДЕЛИЯ. ЛЮЛЬКА



ЭКСПЛУАТАЦИЯ КОЛЯСКИ

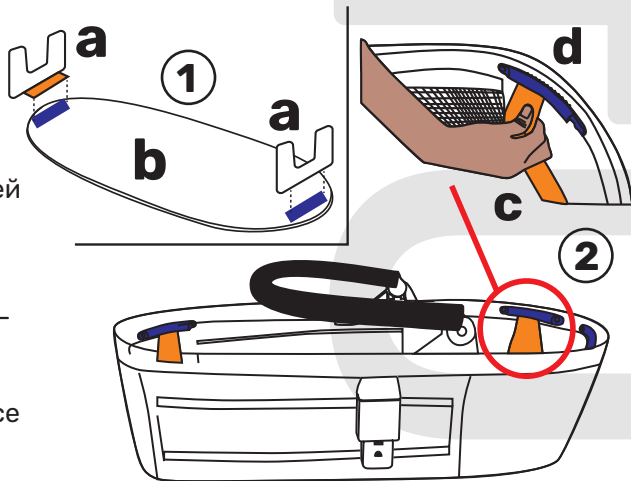
1 Раскладывание и складывание люльки:

1. **Раскладывание:** соедините удерживающие пластины (a) с каркасом (b) липучками и положите его внутри люльки на дно.

2. Вставьте удерживающие пластины (c) в пазы (d) в верхней части люльки, как показано на рисунке.

3. После установки каркаса положите в люльку мягкий вкладыш и соедините его молнией с люлькой, и положите матрасик.

3. **Складывание:** проделайте все вышеописанные манипуляции в обратном порядке.

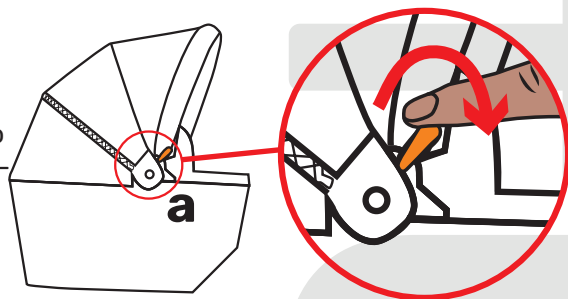


2 Раскладывание и складывание капюшона:

1. Нажмите на рычажки (a) с обеих сторон капюшона, как показано на рисунке.

2. Когда вы услышите «щелчок» это означает, что капюшон разблокирован и вы можете его опустить.

3. Чтобы поднять капюшон просто потяните его в направлении ножек ребенка до щелчка.



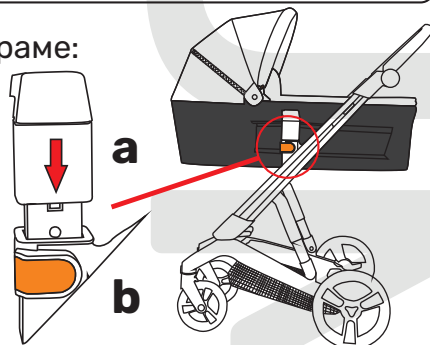
ВНИМАНИЕ! ПРЕЖДЕ ЧЕМ ПЕРЕНОСИТЬ ИЛИ ПОДНИМАТЬ ЛЮЛЬКУ, УБЕДИТЕСЬ, ЧТО РУЧКА НАХОДИТСЯ В ПРАВИЛЬНОМ ПОЛОЖЕНИИ И ЗАФИКСИРОВАНА.

3 Установка и демонтаж люльки на раме:

1. Ориентация люльки относительно рамы должна быть такая как показано на рисунке.

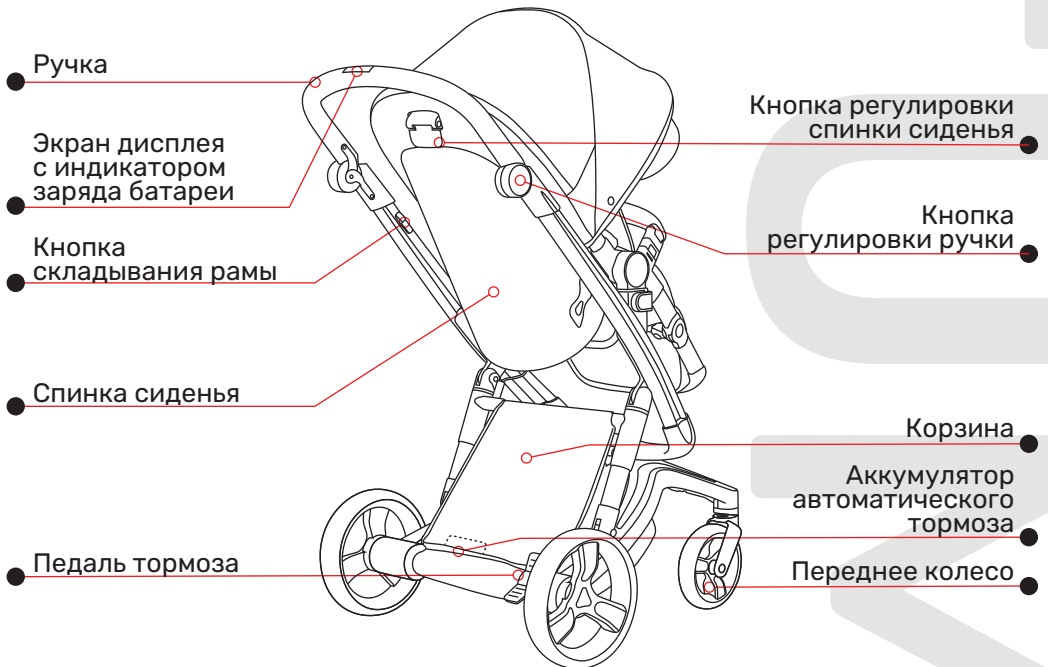
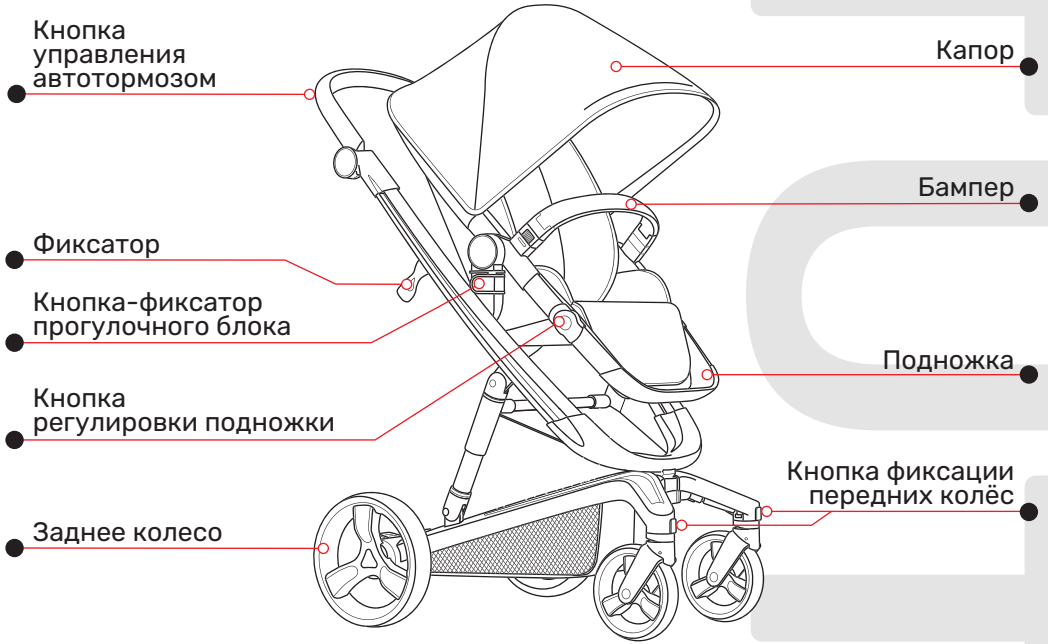
Для того чтобы установить люльку на раму вставьте крепления (a) расположенные по бокам люльки в соответствующие пазы (b) на раме до щелчка, как показано на рисунке.

2. Для того, чтобы снять люльку нажмите одновременно на обе кнопки по бокам люльки, потяните люльку вверх.



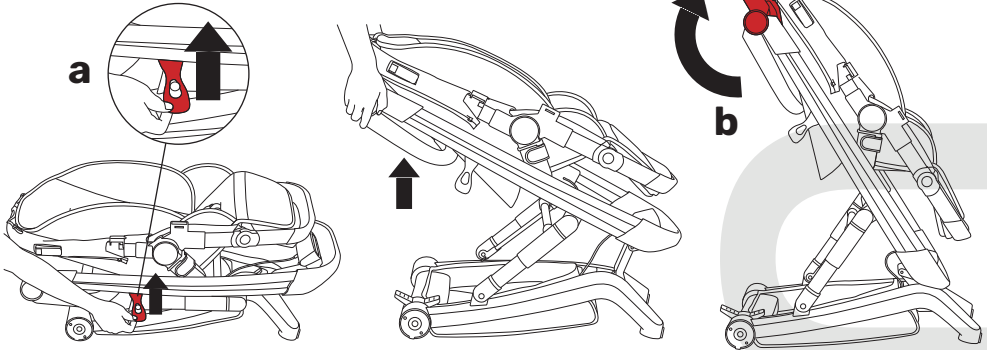
КОГДА УСТАНАВЛИВАЕТЕ ЛЮЛЬКУ НА РАМУ УБЕДИТЕСЬ, ЧТО ВЫ УСЛЫШАЛИ ЩЕЛЧОК. ПЕРЕД ИСПОЛЬЗОВАНИЕМ ПОТЯНИТЕ ЛЮЛЬКУ ВВЕРХ И УБЕДИТЕСЬ В ТОМ, ЧТО ЛЮЛЬКА ПРАВИЛЬНО И НАДЕЖНО ПРИКРЕПЛЕНА К РАМЕ.

ЭКСПЛУАТАЦИЯ КОЛЯСКИ



ЭКСПЛУАТАЦИЯ КОЛЯСКИ

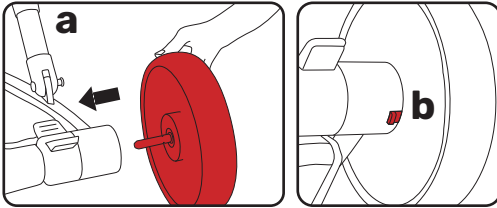
1 Раскладывание рамы



а. Откройте фиксатор и разложите раму коляски, потянув за ручку.

б. Нажмите на ручке кнопки регулировки с обеих сторон и отрегулируйте ручку на нужную вам высоту.

2 Установка и снятие задних колёс:



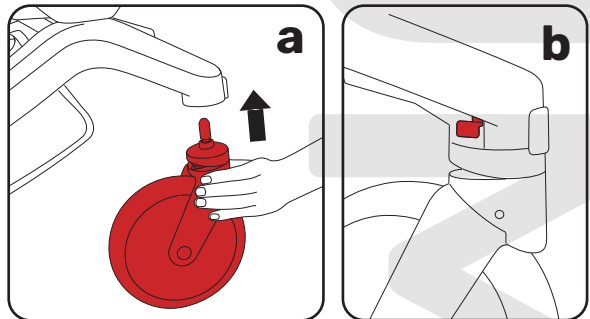
а. Возьмите коляску за заднюю ось и вставьте заднее колесо до упора пока не услышите щелчок. Таким же образом установите второе заднее колесо.

б. Снятие задних колёс:
Нажмите кнопку заднего колеса и снимите заднее колесо.

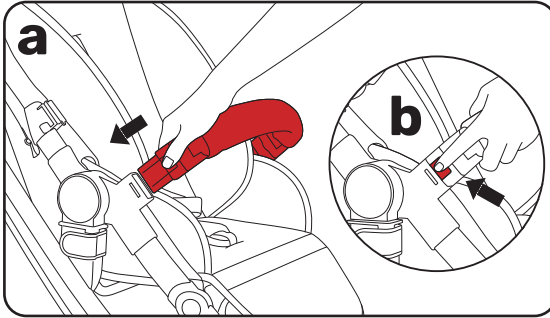
3 Установка и снятие передних колёс:

а. Возьмите коляску за переднюю ось и вставьте колесо до упора как это показано на картинке. Таким же образом установите второе переднее колесо.

б. Снятие передних колёс:
Нажмите кнопку переднего колеса и снимите переднее колесо.



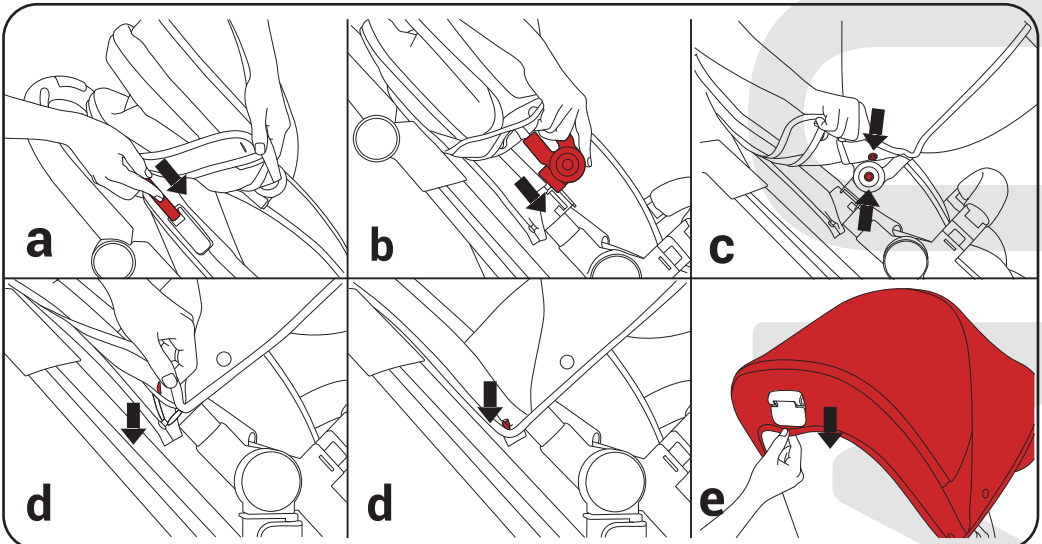
4 Установка и снятие бампера:



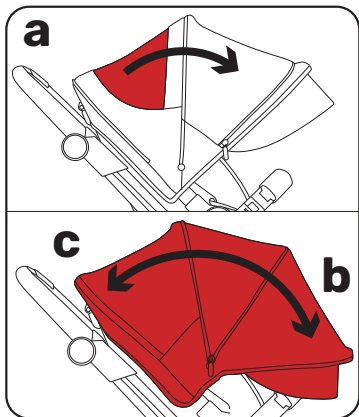
- а.** Чтобы установить бампер вставьте его концы в соответствующие посадочные места до щелчка.
- б.** Чтобы снять бампер зажмите фиксирующие кнопки и потяните бампер на себя.
- При необходимости бампер может быть снят только с одной из сторон.*

5 Установка капора:

- а.** Вставьте крепления капора в соответствующие пазы на раме.
- б.** Сдвиньте крепления капора по пазам вниз до упора.
- с.** Закрепите кнопки капора с обеих сторон.
- д.** Закрепите капор надев петельку на крепёж.
- е.** Натяните капор на спинку таким образом, чтобы ручка регулировки была доступна.



6 Использование капора:



- а.** Для того, чтобы открыть вентиляцию, расстегните молнию и откиньте ткань вперёд.
- б.** Для того, чтобы удлинить капор, расстегните молнию и раскройте дополнительную секцию.
- с.** Регулировка капора:
Потяните рукой за капюшон, чтобы открыть его.
Надавите рукой на капюшон, чтобы сложить его.

7 Регулировка спинки:

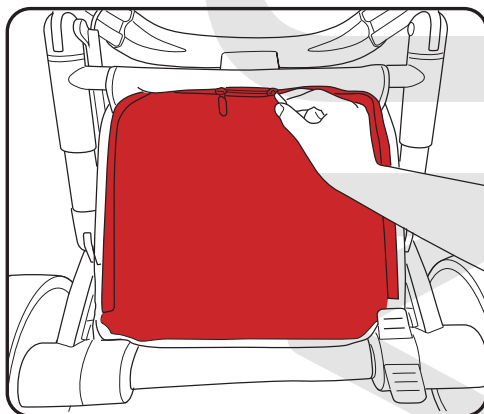
- а.** Чтобы опустить спинку, нажмите на кнопку регулировки и удерживая её опустите спинку вниз.
- б.** Чтобы поднять спинку, нажмите на кнопку регулировки и удерживая её поднимите спинку вверх.



ВНИМАНИЕ! ПОЛОЖЕНИЕ СПИНКИ В ПОЗИЦИИ СИДЯ ПОДХОДИТ ТОЛЬКО ДЛЯ ТЕХ ДЕТЕЙ, КОТОРЫЕ МОГУТ СИДЕТЬ САМОСТОЯТЕЛЬНО.

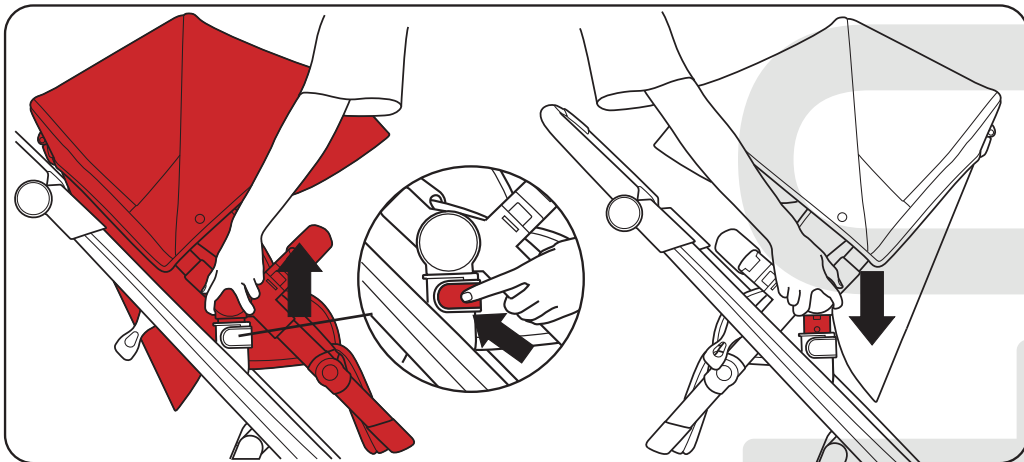
8 Использование корзины:

Расстегните молнию на корзине, чтобы положить в неё необходимые вещи.

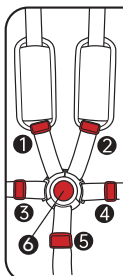


9 Варианты направления сиденья:

Нажмите на кнопки с обеих сторон сиденья (как это указано на картинке) и потяните сиденье вверх. Затем поверните сиденье в нужном вам направлении и снова вставьте его в пазы на раме до щелчка.



10 Ремни безопасности:



1 и 2: Регулировка плечевых ремней.

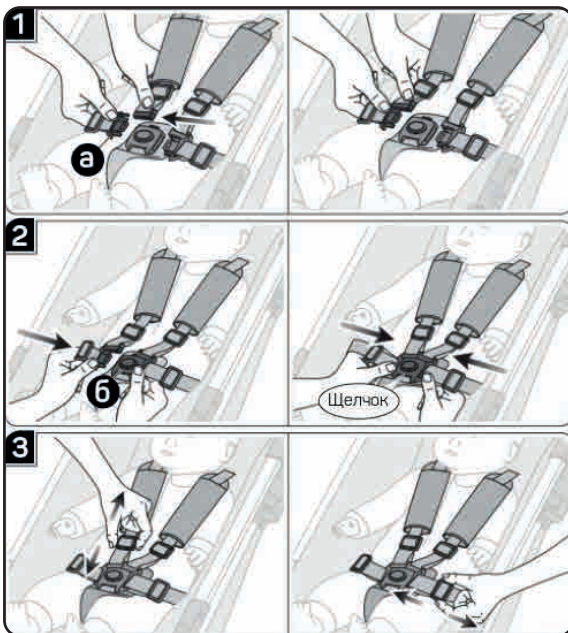
3 и 4: Регулировка поясного ремня.

5: Регулировка стропы между ножек.

6: Кнопка отстёгивания.

- 1) Соедините концы плечевых ремней с концами поясного ремня.
- 2) Зафиксируйте концы плечевых и поясного ремней в центральной застёжке.
- 3) Отрегулируйте ремни так, чтобы они плотно прилегали к туловищу ребёнка и не перекручивались.

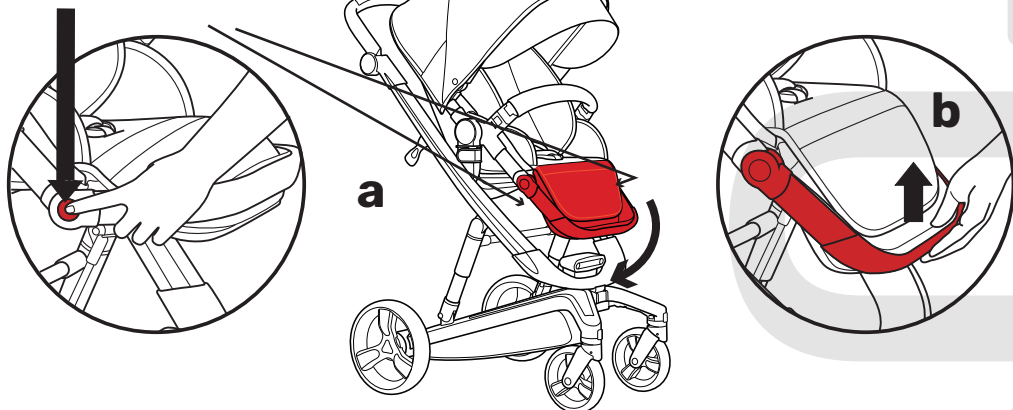
- Чтобы расстегнуть ремень безопасности нажмите центральную кнопку.



⚠ ВНИМАНИЕ! ДЛЯ ИЗБЕЖАНИЯ ТРАВМ ОТ ПАДЕНИЯ ИЛИ СОСКАЛЬЗЫВАНИЯ РЕБЁНКА ИЗ КОЛЯСКИ, ВСЕГДА ИСПОЛЬЗУЙТЕ РЕМНИ БЕЗОПАСНОСТИ!

11 Регулировка подножки:

Кнопка регулировки

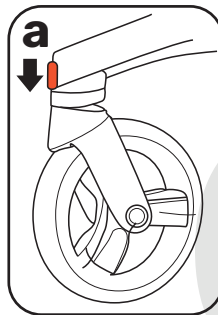


a. Чтобы опустить подножку одновременно нажмите на кнопки по бокам и толкните подножку вниз.

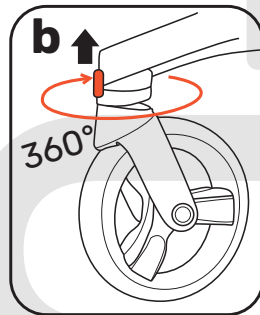
b. Чтобы поднять подножку достаточно потянуть её вверх.

12 Регулировка направления передних колёс:

a. Установите переднее колесо в исходное положение, зафиксируйте направление опустив кнопку вниз.

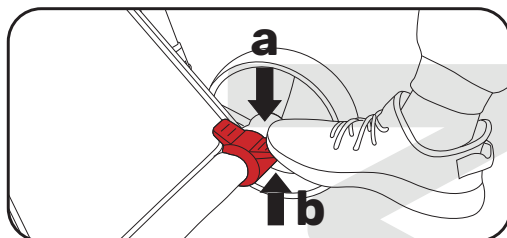


b. Для плавного, свободного вращения колёс на 360 градусов поднимите фиксатор вверх.



13 Использование механического тормоза:

a. Нажмите на педаль тормоза, чтобы заблокировать задние колёса.

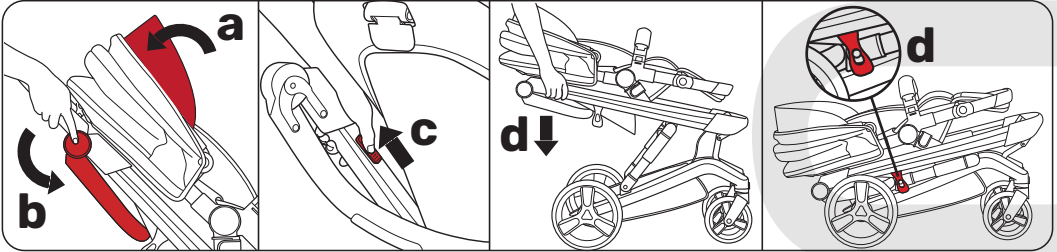


b. Поднимите педаль тормоза, чтобы начать движение.

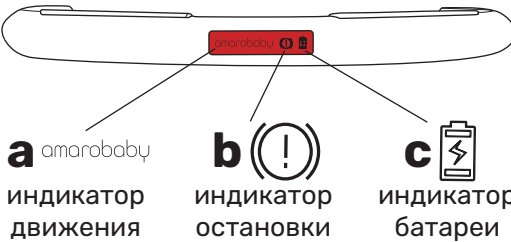
⚠ ВНИМАНИЕ! ДЛЯ ИЗБЕЖАНИЯ ТРАВМ ОТ ПАДЕНИЯ ИЛИ СОСКАЛЬЗЫВАНИЯ РЕБЁНКА ИЗ КОЛЯСКИ, ВСЕГДА ИСПОЛЬЗУЙТЕ РЕМНИ БЕЗОПАСНОСТИ!

14 Складывание коляски:

Для складывания коляски сначала необходимо сложить капор (a) и ручку (b), затем потяните кнопку складывания (c) на раме и надавите на ручку пока коляска не сложится. Затем зафиксируйте с помощью фиксатора (d).



15 Электронные обозначения на ручке:



a. Индикатор движения загорается во время движения коляски.

b. Индикатор остановки загорается при срабатывании системы автотормоза.

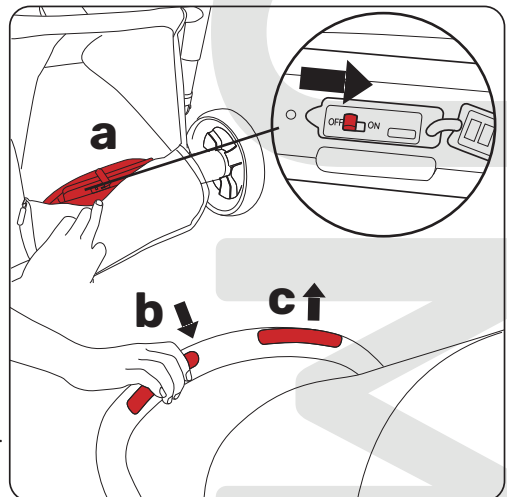
c. Индикатор батареи загорается, когда требуется подзарядка.

16 Использование системы автотормоза:

a. Включите систему автотормоза. Для этого откройте отделение с аккумулятором, который находится в корзине. Передвиньте выключатель в режим «включено» как показано на картинке.

b. Для того, чтобы начать движение нажмите рукой на одну или обе сразу кнопки движения на ручке коляски, загорится индикатор движения.

c. Для того, чтобы сработала система автотормоза просто отпустите кнопки движения на ручке коляски, загорится индикатор остановки, и коляска остановится.

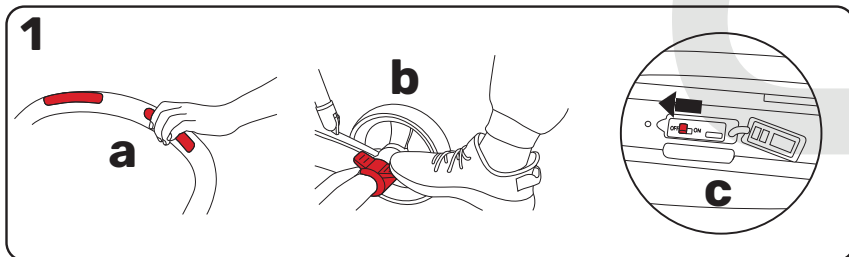


ЭКСПЛУАТАЦИЯ КОЛЯСКИ

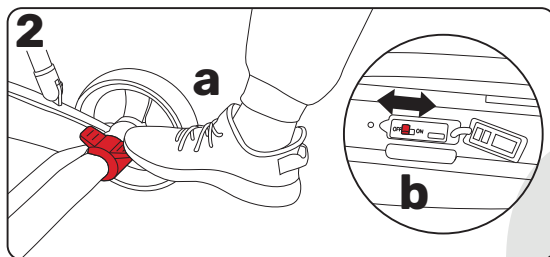
17 Отключение системы автотормоза, переход в механический режим блокировки колёс.

При низком уровне заряда аккумулятора или при других ситуациях, когда необходимо отключить систему автотормоза, следуйте инструкциям, указанным на рисунках ниже.

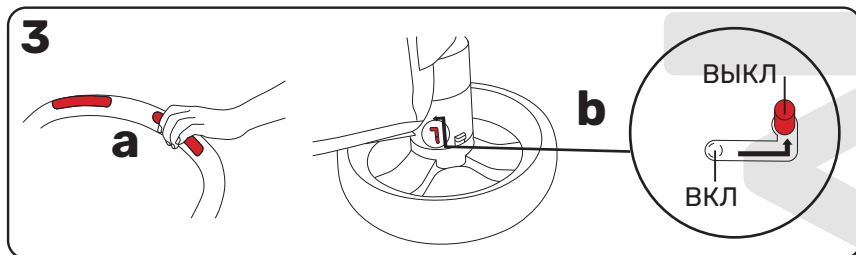
СПОСОБ 1: одновременно зажмите кнопку движения на ручке коляски (а) и нажмите на педаль тормоза (b) на 3 секунды. Затем распакуйте аккумулятор и выключите его (c). Затем снимите коляску с механического тормоза. Если коляска движется свободно, то она находится в механическом режиме.



СПОСОБ 2: Нажмите на педаль тормоза (а), распакуйте аккумулятор и выключите питание, затем включите питание на 3 секунды и затем снова выключите питание. Ослабьте педаль тормоза и коляска будет в механическом режиме.



СПОСОБ 3: Для полного отключения системы автотормоза: зажмите кнопку движения на ручке коляски (а) и передвиньте рычажок ручного тормоза по форме буквы L (b) с левой и правой стороны под задней осью, как это показано на рисунке, тем самым отключив систему автотормоза. Если необходимо снова перейти на автоматический режим тормоза верните рычаг в исходное положение.

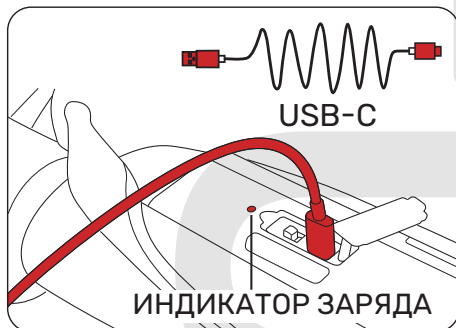


ЭКСПЛУАТАЦИЯ КОЛЯСКИ

18 Зарядка аккумулятора системы автотормоза:

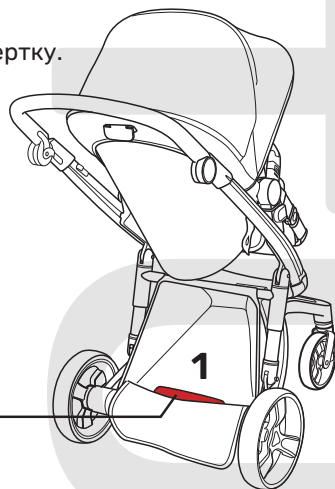
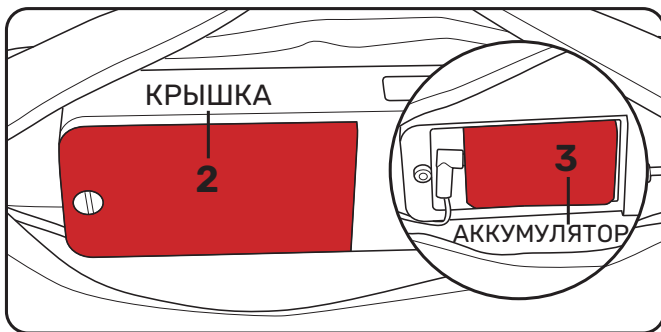
Расстегните молнию на корзине и вставьте одну сторону зарядного кабеля в аккумулятор, вторую сторону подсоедините к источнику питания.

Во время зарядки батареи индикатор горит красным. Когда аккумулятор полностью зарядится индикатор загорится зелёным.



19 Замена элемента питания:

1. Расстегните молнию для доступа к аккумуляторному ящику.
2. Открутите винты на крышке используя подходящую отвертку.
3. Откройте коробку и замените аккумулятор.



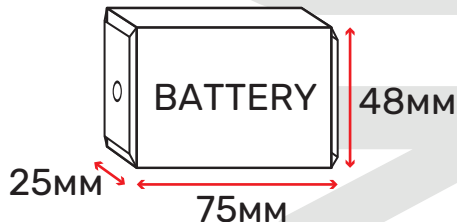
Информация об аккумуляторной батарее:

Модель: IBL-18-2P

Номинальное напряжение: 3,7 В

Номинальная емкость: 4000 мАч 14,8 Втч

Предельное напряжение зарядки: 4,2 В



ВНИМАНИЕ! ОСТЕРЕГАЙТЕСЬ КОРОТКОГО ЗАМЫКАНИЯ АККУМУЛЯТОРА. НЕ ПОМЕЩАЙТЕ АККУМУЛЯТОР В ВОДУ И ОГОНЬ. НЕ РАЗБИРАЙТЕ АККУМУЛЯТОР САМОСТОЯТЕЛЬНО В ДОМАШНИХ УСЛОВИЯХ.

 **НЕ ЗАБЫВАЙТЕ СЛЕДИТЬ ЗА ТЕХНИЧЕСКИМ СОСТОЯНИЕМ КОЛЯСКИ И ВОВРЕМЯ ПРОИЗВОДИТЬ ТЕХОБСЛУЖИВАНИЕ.**

Регулярно проверяйте коляску на наличие неисправностей, таких как разболтанный винт, не изношены ли детали, не повреждены ли материалы или швы. Тормоз и колеса не должны быть изношены. Их следует регулярно проверять, ремонтировать или менять при необходимости.

- Регулярно смазывайте движущиеся части (используйте силиконовую или тефлоновую смазки).
- Регулярно очищайте все металлические и пластиковые детали. Запрещается использовать любые абразивные материалы для очистки рамы! Не используйте агрессивные, спиртосодержащие моющие средства, растворители, отбеливатели для чистки вашей коляски.
- Для очистки всех элементов: тканевых, пластиковых и металлических используйте влажную мягкую ткань или губку с мягким моющим средством.
- В случае, если коляска подверглась воздействию соли, реагентов, солёной воды, песка, её следует хорошо почистить и высушить.
- Избегайте попадания влаги в аккумуляторный отсек.
- Во избежание образования плесени и ржавчины всегда оставляйте коляску полностью сухой после чистки.
- Храните коляску в чистом и сухом месте. Не подвергайте воздействию прямых солнечных лучей, дождя (используйте дождевик), влаги и высоких температурных перепадов.
- При обнаружении неисправности и по вопросам, связанным с использованием или ремонтом товара, обращайтесь к фирме-продавцу, в которой данный товар был приобретен. При возврате фирме-продавцу товар должен быть возвращён в полной комплектации, в чистом, сухом виде.
- Сохраняйте оригинальную упаковку.

 **ПРАВИЛЬНО УТИЛИЗИРУЙТЕ ИЗДЕЛИЯ!
МАТЕРИАЛЫ ДЛЯ УТИЛИЗАЦИИ: ПЛАСТИК, ТЕКСТИЛЬ, МЕТАЛЛ.**

ГАРАНТИЙНЫЙ ТАЛОН

amarobaby

ТИП ИЗДЕЛИЯ:

Артикул изделия:

МОДЕЛЬ:

ДАТА ПРОДАЖИ:

ПРОДАВЕЦ:

ПОДПИСЬ:

ПЕЧАТЬ ПРОДАВЦА:

Производитель гарантирует бесперебойную работу устройства в течении гарантийного срока, при условии эксплуатации изделия согласно инструкции.

Срок гарантии: 12 месяцев.

Гарантийный период исчисляется с момента первичного приобретения изделия и распространяется только на новые продукты.

Гарантийный период не продлевается, даже в случае ремонта.

В гарантийное обслуживание входит ремонт или замена элементов, вышедших из строя не по вине потребителя в течении гарантийного срока при условии эксплуатации изделия согласно инструкции.

Гарантийный талон действителен только при наличии правильно и четко указанных модели, даты продажи, контактной информации фирмы-продавца и его четких печатей, подписи покупателя. В случае если дату продажи установить невозможно, в соответствии с законодательством Российской Федерации о защите прав потребителей, гарантийный срок исчисляется с даты изготовления изделия.

При покупке изделия требуйте его проверки в вашем присутствии и заполнения гарантийного талона, убедитесь, что товар продан вам без недостатков.

Без предъявления данного талона или при его неправильном заполнении (нет даты продажи, наименования изделия, печати продавца, подписи покупателя) претензии по качеству изделия не принимаются и гарантийный ремонт не осуществляется.

В гарантийные обязательства не входит бесплатная доставка неисправного изделия в сервисную службу или выезд технического персонала на дом.

В гарантийный ремонт принимаются только чистые изделия.

Срок ремонта зависит от сложности и наличия запасных частей и может длиться от 7 до 30 дней.

Гарантийные обязательства не распространяются на:

- 1) Косметические повреждения, вызванные естественным износом, а также повреждения, вызванные несчастным случаем, падением или несоблюдением правил и условий хранения, ухода, эксплуатации.
- 2) Повреждения, связанные с неправильным использованием или небрежностью, неправильным хранением и транспортировкой.
- 3) Повреждения, вызванные попытками самостоятельного ремонта или ремонта неуполномоченными лицами.
- 4) Термические или химические повреждения устройства.
- 5) Повреждения, вызванные попытками открыть или разобрать устройство, или его аксессуары.
- 6) Обесцвечивание тканей, вызванное длительным воздействием солнечного света.
- 7) Механические повреждения колес, возникшие в результате неправильной эксплуатации коляски.
- 8) Корзины для покупок, сумки и крепления к ним; молнии, заклёпки; болты, документацию, прилагаемую к изделию.
- 9) Расходные материалы и детали, подвергающиеся естественному износу.
- 10) Повреждения или разрывы обивочной ткани, образовавшиеся по вине владельца;
- 11) Утерю мелких элементов оборудования и составляющих комплектации коляски;
- 12) Ходовую часть коляски (колеса, пластиковые крепления колес, втулки, пружины и т.д.);

Производитель гарантирует, что изделие передано в исправном состоянии, в полной комплектности, с инструкцией по эксплуатации.

В случае необходимости замены или ремонта устройства по гарантийным обязательствам следует обратиться к продавцу.