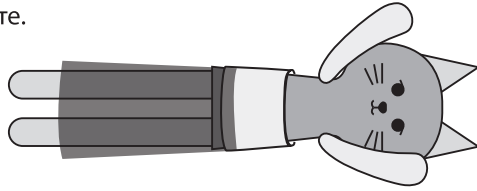
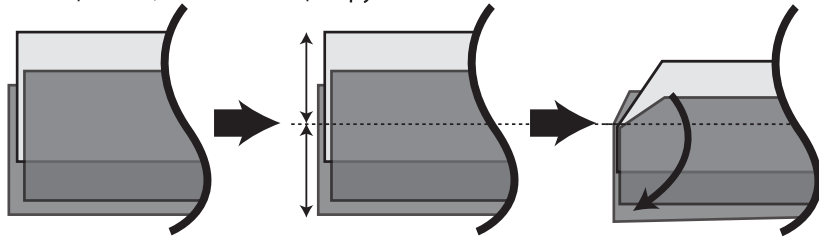


11 Сшейте нижнюю юбочку:

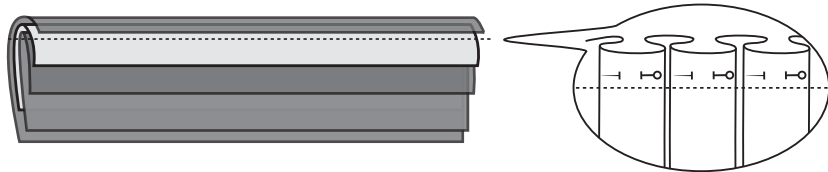
оберните одну половинку фатина вокруг тела, линию стыка юбки оставьте сзади, пришейте.



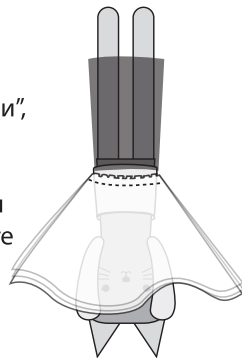
Сложите оставшиеся 3 детали юбки друг на друга с вертикальным смещением, согните по центру.



Заложите ткань в складки и прошейте.



Чтобы юбка была пышнее пришейте ее к телу "вверх ногами", как на картинке: зафиксируйте юбочку на талии булавками и пришейте к краю ленты на талии коти. Линию стыка юбки оставьте сзади.



12 Сделайте пояс и бантики:

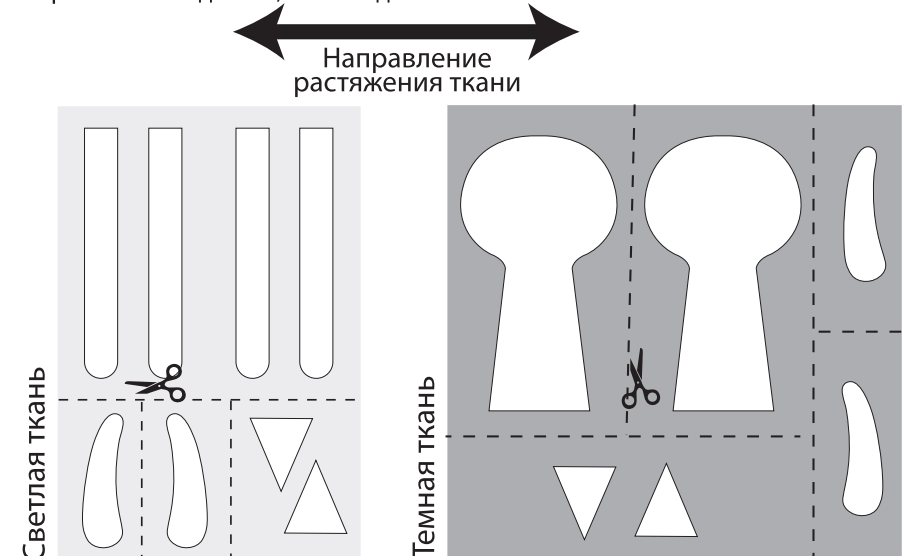
Поставьте котю на ноги, расправьте юбочку. Сзади пришейте бантик из лент. А из оставшихся полосок фатина сделайте бантик, обвяжите его лентой и пришейте к голове. Ноги коти украсьте лентами, как на упаковке. Готово!

Дополнительно понадобится:

- шариковая ручка
- острый карандаш/палочка
- острые ножницы
- иголки и булавки
- нитки под цвет ткани
- карандаш/палочка
- акриловые краски/перманентный маркер

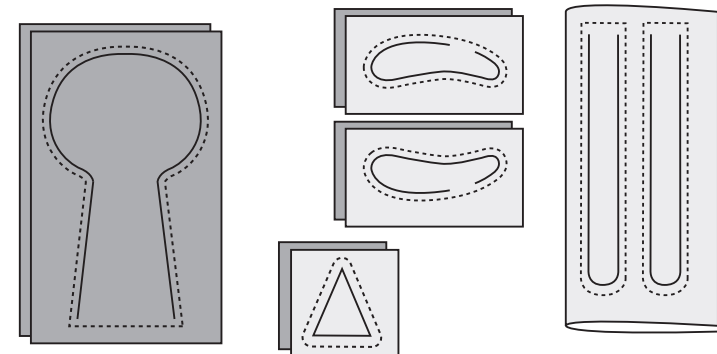
1 Сделайте раскрой:

Вырежьте из бумаги детали выкройки. Возьмите ткань, положите тянущейся стороной по ширине. Обведите на изнанке на ткани вырезанные из бумаги выкройки, как показано на рисунке. Учитывайте припуски на швы при обрисовке. Убедитесь, что все детали поместились.

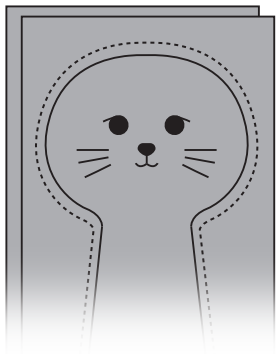


2 Подготовьте для шитья детали:

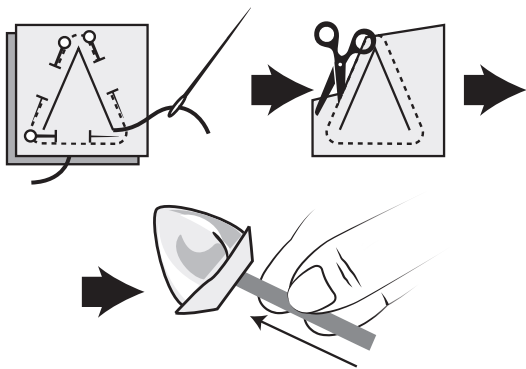
Вырежьте заготовки деталей из ткани, учитывая припуски на швы. Разложите вырезанные детали. Кусок ткани для ножек сложите пополам. Пунктиром показаны припуски.



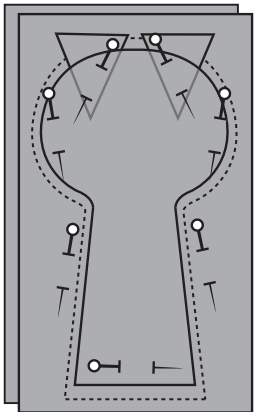
- ③ **Мордочка:**
Мордочку коти нарисуйте перманентным фломастером, акриловыми красками или vyšейте темными нитками.



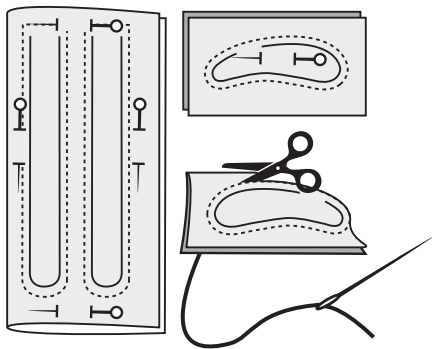
- ④ **Сшейте уши:**
Начните сшивать игрушку с ушек. Сложите светлую и темную ткань мехом внутрь. Прошейте, оставив отверстия для выворачивания. Срежьте по линии припуска лишнюю ткань (изображен пунктиром) и выверните ушки на лицевую сторону с помощью палочки или карандаша, расправьте.



- ⑤ **Сшейте тело:**
Вырезанные детали тела сложите друг на друга лицевой стороной внутрь. Вложите внутрь головы ушки и закрепите булавками. Используйте булавки так же для фиксации ткани между собой. Прошейте тело, оставив отверстие для выворачивания незашитым. Срежьте по линии припуска лишнюю ткань.

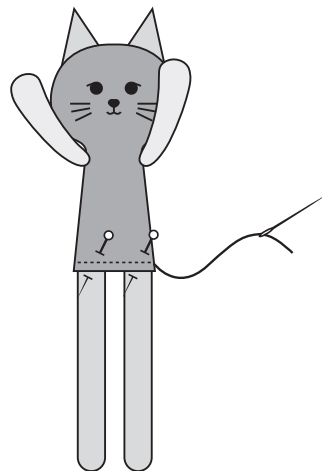


- ⑥ **Сшейте ручки и ножки:**
Прошейте ручки и ножки по линии обводки шаблонов, оставив отверстия для выворачивания. Затем срежьте лишнюю ткань по линии припуска (изображен пунктиром) и выверните на лицевую сторону с помощью палочки или карандаша. Расправьте.

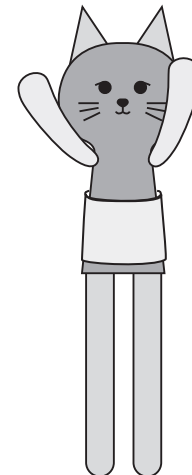


- ⑦ **Набейте детали игрушки:**
Возьмите тело, разгладьте шов вдоль отверстия для набивки, подогнув его внутрь. Набейте синтепоном голову, тело, ручки и ножки. Не набивайте сразу очень плотно, распределяйте синтепон равномерно, придавая деталям нужную форму. Тело коти в районе бедер не набивайте плотно, чтобы котя могла сидеть.

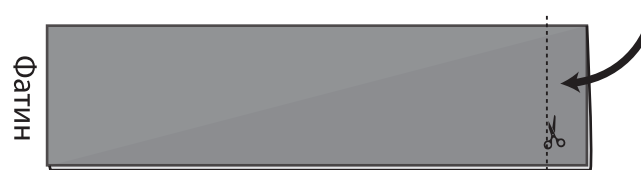
- ⑧ **Соберите игрушку:**
Вложите ножки в тело коти, подверните припуск внутрь, выровняйте ноги по длине, закрепите булавками. Прошейте потайным швом. Затем пришейте ручки к туловищу.



- ⑨ **Декорирование лентой:**
Отрежьте широкую ленту подходящей длины и оберните вокруг тела, закрепите сзади нитками.



- ⑩ **Сшейте верхнюю юбочку:**
Отрежьте от полос фатина немного материала на бантик.



Затем большие полосы фатина разрежьте пополам, чтобы получилось 4 куска.

