

RECARO

GUARDIA

ECE-Group 0+ · до 13 кг · приблизительно 15 месяцев

GUARDIA

ECE - группа 0+/I · до 13 кг

Автокресло предназначено исключительно для использования в автомобилях, оборудованных трехточечными ремнями безопасности, разрешенными к применению в соответствии с европейскими нормами ECE №16 или другими аналогичными стандартами.

Оно относится к весовой группе 0+ и подходит для детей в возрасте до 18 месяцев весом до 13 кг.

Отсутствие опечаток и ошибок не гарантируется, право на технические изменения сохранено.

ВНИМАНИЕ – обязательно сохраните данную инструкцию для дальнейшего использования. Для этого на задней стороне детского автокресла имеется специальное отделение для хранения руководства.

Благодаря нашему уникальному опыту мы уже более ста лет создаем революцию в области производства сидений для автомобилей, самолетов и гоночных автомашин. Это бесконкурентное ноухау до мельчайших деталей отражается и в каждой из наших систем для обеспечения безопасности детей в автомобиле. Наша самая главная цель – предлагать Вам продукты, которые не перестают превосходить Ваши ожидания, будь то в отношении безопасности, комфорта, удобства в обслуживании или дизайна. Результатом являются товары, которые позволят Вам и Вашему ребенку с чувством полной беззаботности и безопасности отправиться в большое путешествие. Сделайте для своего ребенка – а тем самым и для себя – все, что в Ваших силах.

Наслаждайтесь беззаботной жизнью.

Описание

Автокресло-люльку от рождения до 13 кг можно устанавливать в автомобиль как с помощью трехточечного ремня безопасности, так и с помощью подходящей платформы Isofix Система Isofix соответствует Isofix категории E. Испытано в соответствии с европейскими нормами ECE R44/04 и DIN EN 12790. Если Вы хотите использовать систему Isofix проверьте в своем руководстве к автомобилю, предназначена ли эта категория для использования в Вашем автомобиле.

Номер допуска: 04301305

Содержание

1. Инструкции по безопасности
2. Регулировка детского автокресла по размеру
3. Пристегивание ребенка
4. Установка детского автокресла с системой ISOFIX
5. Установка детского автокресла с автомобильным ремнем безопасности
6. Люлька и регулируемая ручка для переноски автокресла
7. Капюшон
8. Использование с детской коляской
 - 8.1 Установка на детскую коляску
 - 8.2 Снятие с детской коляски
9. Чистка детского автокресла
 - 9.1 Снятие чехла
10. Инструкции
 - 10.1 Общие инструкции
 - 10.2 Гарантия
 - 10.3 Защита Вашего автомобиля

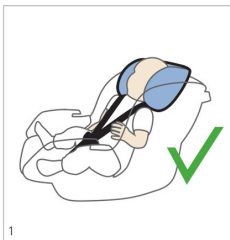
1. Инструкции по безопасности

- Перед использованием автокресла RECARO Guardia внимательно прочитайте инструкцию.
- ВНИМАНИЕ! Сохраните инструкцию для дальнейшего использования. Для этой цели на задней стенке детского автокресла предусмотрен специальный карман.
- Предостережение: Запрещается устанавливать детское автокресло на передние сиденья автомобиля, оснащенные фронтальной подушкой безопасности.
- Следите за правильным положением направляющей ремня в несущих точках. Замок ремня безопасности должен находиться ниже уровня направляющей.
- Детское автокресло предназначено только для использования в автомобилях, оснащенных трехточечными автоматическими ремнями безопасности, разрешенными к применению нормами UN – ECE №16 или другими аналогичными стандартами.
- Детское автокресло RECARO Guardia всегда должно быть закреплено в полном соответствии с инструкцией по установке, даже когда автокресло не используется. При экстренном торможении незакрепленное кресло может нанести травмы пассажирам автомобиля.
- Детское автокресло должно быть зафиксировано в автомобиле таким

образом, чтобы исключить возможность его зажатия передними сиденьями или дверями автомобиля.

- При использовании вне автомобиля соблюдать следующие требования:
Использование детского автокресла для лежания не рекомендуется детям, которые могут сидеть самостоятельно (возраст старше 9 месяцев, вес больше 9 кг).
- Конструкцию детского автокресла нельзя изменять, необходимо неукоснительно следовать руководству по установке и эксплуатации, в противном случае при транспортировке ребенка нельзя исключить угрозу травмирования.
- Необходимо следить за тем, чтобы ремни не были перекручены или зажаты, они должны быть натянуты.
- После дорожнотранспортного происшествия детское автокресло должно быть заменено и проверено заводом-изготовителем.
- Следите за тем, чтобы багаж и другие предметы были надежно закреплены, особенно на полке для мелкой ручной клади, так как в случае столкновения они могут стать причиной травм. Всегда пристегивайтесь в автомобиле сами, подавая пример ребенку. Непристегнутый взрослый пассажир тоже может представлять опасность для ребенка.
- **ВНИМАНИЕ:** никогда не оставляйте ребенка в автокресле-люльке без присмотра.

- **ПРЕДУПРЕЖДЕНИЕ:** ставить автокресло-люльку на возвышенные поверхности опасно!
- Всегда пристегивайте ребенка ремнем безопасности.
- Детское автокресло должно быть защищено от воздействия прямых солнечных лучей, что позволит избежать ожогов у ребенка, а также предотвратит выцветание чехла.
- Детское автокресло ни в коем случае нельзя использовать без чехла. Запрещается производить замену на чехол, не рекомендованный производителем, так как он является частью защитного эффекта системы безопасности.

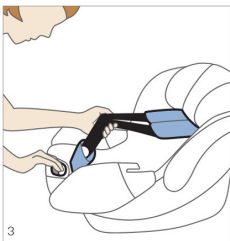


2. Регулировка детского автокресла по размеру

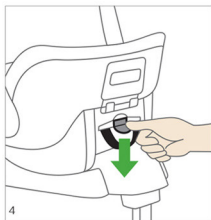
Для достижения оптимального положения ремня подголовник имеет 5-ступенчатую регулировку по высоте. Следите за правильным положением ремня безопасности на плече. Плечевые ремни должны проходить сверху, как показано на рисунке.



В качестве дополнительного элемента регулировки автокресло-люлька снабжено вкладышем для уменьшения сиденья. Он должен быть снят перед первой регулировкой подголовника по высоте.



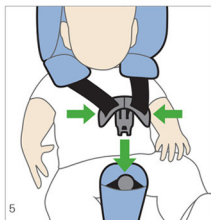
Сначала ослабьте плечевой ремень, нажав на кнопку его регулировки и потянув ремни вперед.



Разблокируйте регулировку по высоте, нажав на кнопку, расположенную с обратной стороны люльки, и установите подголовник в нужное положение. Проследите за тем, чтобы замок ремня защелкнулся в новом положении.

3. Пристегивание ребенка

Ослабьте ремень, нажав на кнопку его регулировки, а затем немного потяните ремни вперед (см. рисунок 3.). Раздвиньте ремни по обе стороны и посадите ребенка в автокресло-люльку.



Проведите ремни спереди через плечи ребенка и положите язычки ремня друг на друга. Затем вставьте язычки замка в корпус замка и зафиксируйте их со слышимым щелчком.

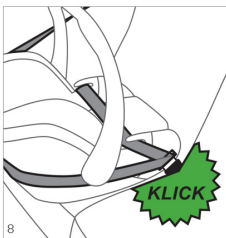


Для того чтобы натянуть ремень, потяните за его регулировочную часть. Чем плотнее ремень прилегает к ребенку, тем в большей безопасности он находится в автокресле-люльке. Поэтому рекомендуем в автомобиле снимать с ребенка толстые куртки или свитера.



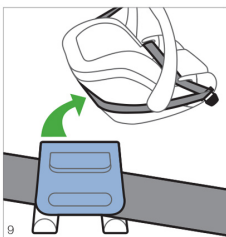
4. Установка детского автокресла с системой ISOFix

В автомобилях, оснащенных креплением Isofix, можно устанавливать автокресло RECARO Guardia на специальную базу ISOFIX Recarofix (база приобретается отдельно).

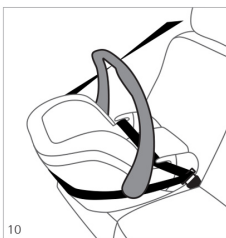


5. Установка детского автокресла с автомобильным ремнем безопасности

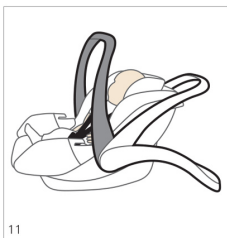
Поставьте автокресло-люльку на автомобильное сиденье, предусмотренное для установки. Вложите поясную часть ремня безопасности в направляющие и защелкните замок со слышимым щелчком.



Вытяните плечевую часть ремня безопасности из направляющей автомобиля и положите его вокруг головной части автокресла-люльки. Потяните голубой рычаг на задней стороне автокресла вверх и проденьте ремень в направляющие, как показано на рисунке. Затем отпустите рычаг. При этом следите за тем, чтобы ремень не был сжат.

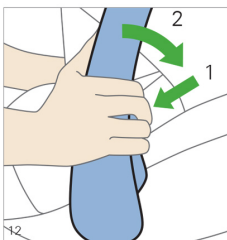


В автомобиле ручка для переноски должна стоять вертикально, как показано на рисунке.

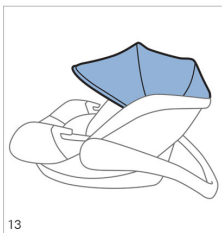


6. Люлька и регулируемая ручка для переноски автокресла

Автокресло-люлька из-за своей формы может использоваться в качестве качалки. За пределами автомобиля вы при необходимости можете снять вкладыш, подголовник и капюшон. Чтобы отключить функцию люльки, перекиньте ручку для переноски в положение над головной частью, пока она не щелкнет. При использовании автокресла в качестве качалки никогда не оставляйте своего ребенка без присмотра и всегда пристегивайте его.

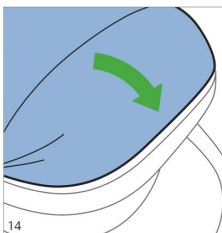


Для того чтобы изменить положение ручки для переноски, одновременно нажмите на 2 серые кнопки на ее корпусе и установите в желаемом положении. Затем отпустите ручку, внимательно проверив, что она прочно зафиксирована в новом положении.

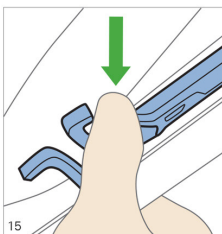


7. Капюшон

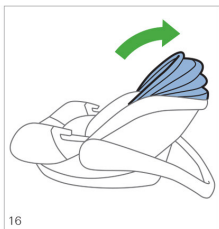
Перед первым использованием автокресла установите солнцезащитный капюшон. Вставьте солнцезащитный капюшон в предусмотренные для этого углубления со стороны сиденья автокресла, как показано на рисунке.



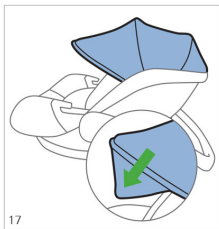
Сначала зафиксируйте капюшон на заднем крае автолюльки до щелчка блокировки.



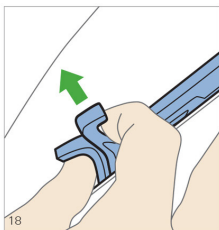
Затем вставьте крепежные лапки в предусмотренные для этого углубления с двух сторон сиденья автокресла. Проверьте правильностью соединения.



Для облегчения пристегивания ребенка рекомендуем Вам откинуть капюшон назад. Для этого просто отодвиньте его за передний край назад к подголовнику.



Для регулировки защиты от солнца можно откинуть солнцезащитный козырек, который расположен на переднем крае капюшона.



Для снятия солнцезащитного капюшона разблокируйте крепежные крючки по обеим сторонам, сжав их, как показано на рисунке. Затем откиньте капюшон вверх и отсоедините его от заднего крепления.

8. Использование с детской коляской

Автокресло-люлька RECARO Guardia с помощью подходящих адаптеров может устанавливаться на разные детские коляски. Следите за тем, чтобы Ваш ребенок всегда был пристегнут, и никогда не оставляйте его без присмотра. Список совместимых колясок Вы найдете по ссылке: www.recaro-cs.com



8.1 Установка на детскую коляску

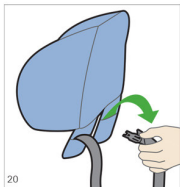
Автокресло-люлька RECARO Guardia должно быть установлено на детской коляске таким образом, чтобы ребенок смотрел в сторону ручки на шасси коляски. Перед установкой автокресла на детскую коляску всегда ставьте ее на тормоз, чтобы коляска случайно не откатилась.

8.2 Снятие с детской коляски

Перед снятием автокресла-люльки приведите в действие тормозной механизм детской коляски. Затем возьмите одной рукой люльку за установленную в верхнее положение ручку для переноски, а другой рукой потяните вверх синий рычаг, расположенный на задней стороне автолюльки. В результате произойдет расцепление и кресло можно будет снять.

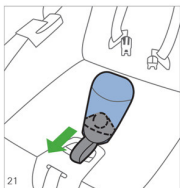
9. Чистка детского автокресла

Сиденье и ремень можно мыть с помощью теплой воды и мыла. Замок ремня безопасности при необходимости можно мыть водой. Чехлы автокресел RECARO можно стирать в стиральной машине. Советуем Вам стирать чехлы при температуре 30°C при щадящем режиме стирки, обеспечивающем защиту окружающей среды. Стирка при более высокой температуре может способствовать выцветанию чехлов. Не отжимать и никогда не сушить в сушилке для белья, так как вследствие этого ткань и набивка могут отделиться друг от друга.

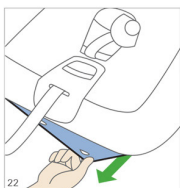


9.1 Снятие чехла

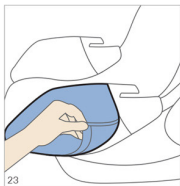
Снимите подголовник и вытяните плечевые ремни через мягкие подплечники, как показано на рисунке.



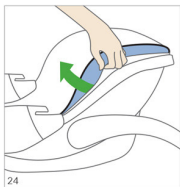
После этого вытяните корпус замка вниз из мягкой подкладки.



Отстегните чехол от крючков, расположенных на краю автокресла-люльки.



Отстегните чехол от боковых крючков и вытяните его вперед из-под направляющих подплечной части ремня безопасности, как показано на рисунке.



После того как Вы высвободите чехол в головной части из идущей по кругу борозды, Вы можете снять чехол. После стирки вновь наденьте сухой чехол, выполнив описанные действия в обратной последовательности. При этом не закрывайте чехлом отверстие, идущее по кругу в зоне подголовника автокресла.

10. Инструкции

10.1 Общие инструкции

Инструкция по эксплуатации находится в кармашке на задней стороне автокресла. После использования всегда кладите инструкцию обратно.

Весовая группа от 0 до 13 кг. Установка допускается только против хода движения автомобиля. Сиденье и ремень можно мыть с помощью теплой воды и мыла. Съёмный чехол можно стирать в соответствии с информацией, приведенной на этикетке с указаниями по уходу.

Замок ремня безопасности можно мыть водой.

10.2 Гарантия

Гарантия действует два года со дня покупки и распространяется на производственные дефекты или дефекты материала. Рекламационные претензии принимаются только при наличии документа, подтверждающего дату покупки. Гарантия распространяется только на детские автокресла, которые использовались надлежащим образом и были возвращены в чистом и опрятном состоянии.

Гарантия не распространяется на проявления естественного износа и повреждения, возникшие в результате чрезмерных нагрузок или

неправильного или ненадлежащего применения.

Материал: все наши материалы соответствуют высоким требованиям, касающимся стойкости цвета. Тем не менее, под УФ излучением материалы выцветают. В данном случае речь не идет о браке материала, а об обычных явлениях износа, на которые гарантия не предоставляется.

Замок: нарушения функционирования замка чаще всего связаны с его загрязнением, на что гарантия также не предоставляется.

10.3 Защита Вашего автомобиля

Обращаем Ваше внимание на то, что при использовании детских автокресел не исключено повреждение автомобильных сидений. Согласно Директиве по безопасности ECE R44 требуется неподвижный способ монтажа. Рекомендуем Вам принять соответствующие меры для защиты поверхности сиденья Вашего автомобиля (например, RECARO Car Seat Protector). Компания RECARO Child Safety GmbH & Co. KG и ее дилеры не несут ответственность за возможные повреждения сидений автомобиля. Если у Вас возникли дополнительные вопросы, свяжитесь с нами по телефону или электронной почте.

Телефон: +49 9255 77-66,

E-mail: info@recaro-cs.com