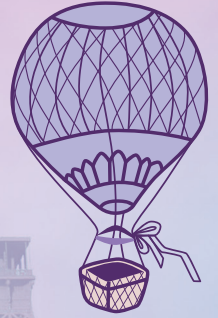




МАСТЕР КЛАСС

парфюмерия



Эфирное масло
«Лаванда»



Эфирное масло
«Апельсин»

Эфирное масло
«Роза»



я делаю духи!





Содержание

Состав набора	2
Важная информация.....	3
Рекомендации для взрослых.....	3
Правила безопасности	3
Первая помощь	3
Дорогие юные парфюмеры!	4
Зарождение парфюмерии.....	4
Основы создания ароматов.....	5
Составление парфюмерных композиций	6
Духи на основе полисорбата	6
Твёрдые духи	7
История аромата	7

Состав набора

- | | |
|-----------------------------|------------------------|
| 1. Эфирное масло «Апельсин» | 6. Полисорбат |
| 2. Эфирное масло «Роза» | 7. Пробирки с крышками |
| 3. Эфирное масло «Лаванда» | 8. Флакон для духов |
| 4. Фенилэтиловый спирт | 9. Блоттеры |
| 5. Парафин | 10. Инструкция |

Важная информация

Внимание! Не применять детям до 8 лет. Применять под контролем взрослых. Прочитать инструкцию перед применением, следовать ей и хранить ее для справки. Хранить набор в месте, недоступном для детей до 8 лет.

Внимание! Содержит вещества, которые могут вызвать аллергию.

Внимание! Содержит горючие жидкости. Не использовать детям до 8 лет.

Внимание! Содержит эфирные масла, которые могут вызвать аллергию.

Рекомендации для взрослых

- Необходимо изучить и соблюдать все инструкции, правила безопасности и информацию по оказанию первой медицинской помощи, сохраняя их в качестве справочного материала.
- Данный набор для опытов предназначен только для детей в возрасте старше 8 лет.
- Необходимо учитывать особенности развития детей, даже в пределах одной возрастной группы, взрослые, присматривающие за детьми, должны объективно оценить опыт, который подходит для данной категории детей и не представляет для них опасности. Инструкции должны помочь лицам, присматривающим за детьми, оценить конкретный опыт с точки зрения поведения каждого ребенка.
- До начала опытов взрослые, присматривающие за детьми, должны провести беседу с детьми о тех предупреждениях и указаниях, которые касаются безопасности.
- Зона проведения опытов должна быть просторной и не должна располагаться рядом с местом хранения пищевых продуктов. Будьте готовы к тому, что некоторые запахи очень стойкие и могут оставаться в помещении в течение нескольких часов.
- Вещества в одноразовой упаковке должны быть использованы (полностью) в процессе опыта, т.е. после открытия упаковки.
- В случае существования у ребёнка индивидуальной непереносимости определённых запахов, уберите их из набора.
- Не используйте набор, если у ребенка есть склонность к аллергии.

Правила безопасности

- Для проведения опытов и приготовления духов необходимо использовать специальную посуду, которая входит в набор.
- Пользуйтесь средствами индивидуальной защиты. Некоторые из масел в концентрированном виде могут вызывать раздражение при попадании на кожу.
- Не допускайте попадания веществ в глаза.
- Не пробуйте компоненты на вкус. Это может привести к ожогу полости рта.
- Тщательно мойте руки после работы с набором.

Первая помощь

- При попадании в глаза промыть большим количеством воды. Незамедлительно обратиться за медицинской помощью.
 - При попадании внутрь промыть рот и выпить чистой воды. Не вызывать рвоту. Незамедлительно обратиться за медицинской помощью.
 - В случае аллергической реакции незамедлительно обратиться за медицинской помощью.
- Телефонный номер центра (больницы) по оказанию медицинской помощи в случае отравления:** 103 или 112 с мобильного телефона.



Дорогие юные парфюмеры!

Вы держите в руках настоящую лабораторию, которая поможет вам окунуться в чарующий и неизведанный мир парфюмерии. Мы познакомим вас с историей создания ароматических масел со времён Клеопатры до наших дней, дадим ценные советы о том, как самостоятельно создавать уникальные ароматы, а также, как безопасно в домашних условиях провести увлекательный опыт. Итак, начнём!

Зарождение парфюмерии

Развитие парфюмерии неразрывно связано с историей человечества. Люди мечтали сохранить приятные им запахи природы, которые менялись в зависимости от времени года. Они поднимали настроение, добавляли шарма, успокаивали или возбуждали нервную систему. Например, благоухание цитрусов бодрит и освежает, сладость туберозы вызывает романтические ассоциации, аромат сандала согревает, ладан успокаивает, амбра и мускус пробуждает чувственность. Примерно так тысячелетия назад зарождалась целая отрасль человеческой деятельности под названием «парфюмерия».

Некоторые считают, что парфюмерия как наука об ароматах и их использовании в повседневной жизни человека появилась в Месопотамии, там, где, по преданию, находился земной рай. Другие утверждают, что родина парфюмерного искусства – Аравия (часть территории современной юго-западной Азии), которая долгие века носила название Страны благовоний. Само понятие «парфюмерия» состоит из двух слов: per – через, fumum – дым. Первые благовония использовались в храмах и получались путем сжигания ароматических смол и древесины у алтарей во время религиозных ритуалов.

Основы создания ароматов

На поиск и создание нового аромата иногда уходит несколько лет, но в случае удачи творение будет прославлять автора десятилетиями. Любой запах раскрывается в три этапа. В парфюмерии эти этапы принято называть нотами. Каждая нота соответствует определённой характеристике запахов.

Верхняя нота (её ещё называют головной или начальной) – это аромат, который создаёт первое впечатление о духах и испаряется в течение нескольких минут. Он подготавливает нас к восприятию основного аромата. К этой группе относятся эфирные масла сладкого апельсина, мяты, лаванды, лимона и другие.

Средняя, или сердечная нота – сочетание ароматов, создающее основное впечатление от духов, эта нота «звучит» в течение нескольких часов. Средняя нота составляет ядро композиции, по ней определяется тип духов. Сердечная нота может быть представлена запахами сосны, корицы, гвоздики. Также к сердечной ноте можно отнести фенилэтиловый спирт, который имеет запах розы.

Нота, которая ощущается на завершающей стадии испарения духов и обеспечивает силу и стойкость аромата, – конечная, или нижняя. Её создают «фиксаторы», состоящие из тяжёлых продуктов. Это могут быть вещества растительного происхождения (дубовый мох, сандал, шалфей, ветивер), животного происхождения (мускус, амбра), а также продукты различных синтетических соединений (ванилин, искусственный мускус, кумарин, иононы, салицилаты и другие вещества). Пачули, корица, ваниль и гвоздика также могут считаться базовыми нотами.

Однородность, тонкость, округлость, равновесие всех трёх нот должны в конце концов создать впечатление единства композиции. Аромат хороших духов не обрушивается внезапно, а раскрывается постепенно и держится, не ослабевая, максимально долго, создавая симфонию. Основой для духов может служить масло (жожоба или оливковое); пчелиный или парафиновый воск, смешанный с маслом; спирт или вода с полисорбатом в качестве заменителя спирта.



Составление парфюмерных композиций

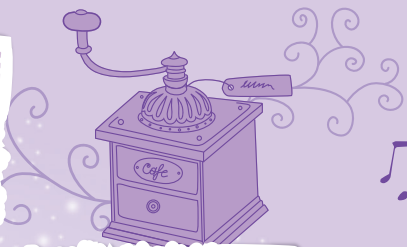
Самые первые духи представляли собой смесь эфиров. Однако в чистом виде эти вещества довольно сильные и их регулярное применение может привести к раздражению. Поэтому для создания духов важно использовать основу: спирт, масло жожоба, парафин.

Сначала нужно добавить в основу эфиры средней ноты, затем конечной, а в конце – масла верхней ноты. Поэтому сначала нужно подготовить «сердце» духов.

Возьми полоски бумаги из набора (блоттеры) и напиши на них названия эфирных масел. Нанеси на блоттеры по капельке каждого масла средней ноты и посмотри, как они будут «звучать» вместе.

Оставь наиболее понравившееся тебе сочетание. Таким же образом создай конечную ноту. В данном случае нанеси масло конечной ноты на блоттер, соедини все эфиры вместе и подкорректируй композицию, убирая или добавляя ароматы.

Заверши процесс создания духов добавлением эфиров начальной ноты. Аккуратно добавь в пробирку несколько капель выбранных масел средней ноты, затем добавь несколько капель аромата конечной ноты. Подбери наиболее понравившуюся пропорцию, закрой пробирку крышкой и тщательно потряси, перемешивая масла. Открой пробирку и, если это необходимо, добавь ещё масла средней или конечной ноты. Затем добавь масло верхней ноты и тщательно перемешай.



Духи на основе полисорбата

Для изготовления духов на спиртовой основе нужен спирт, который можно заменить смесью полисорбата и воды. Если ты хочешь использовать спиртовую основу, необходимо действовать по инструкции, приведенной ниже, с тем исключением, что пенный осадок при использовании спирта не образуется, соответственно, убирать его нет необходимости.

Аккуратно добавь в пробирку 1-2 мл полисорбата. Подбери эфирные масла, как указано в пункте «Составление парфюмерных композиций». Окончательно завершив создание аромата, добавь 6 мл воды.



В зависимости от содержания эфирных масел в смеси, выделяют три типа ароматических композиций. Духами называются смеси, содержащие 25-30% эфиров, то есть потребуется 3 мл эфирных масел на 6 мл основы. Парфюмерная вода содержит 15-25% эфирных масел, то есть около 2 мл. Одеколон содержит 10-15% эфирных масел, то есть 1-1,5 мл. После приготовления поставь пробирку в тёмное место.

Духи на основе спирта должны настояться 2-3 недели. За это время ароматы образуют цельную композицию. Каждые три дня их необходимо тщательно встряхивать. После нескольких недель ожидания можно перелить получившиеся духи во флакон со спреем и пользоваться ими. Если во флаконе образуется некоторое количество пенного осадка, его необходимо удалить.

Твёрдые духи

Для приготовления твёрдых духов предварительно приготовь смесь эфиров, как описано в пункте «Составление парфюмерных композиций». Затем растопи парафин. Это можно сделать, поместив его в стакан или чашку и поставив в микроволновку на 1-2 минуты, или в небольшом алюминиевом ковшике на плите. Когда воск расплавится, перелей его в пластиковую ёмкость и добавь 1-2 мл оливкового масла или масла жожоба.

Тщательно перемешай получившуюся смесь и добавь 1 чайную ложку смеси эфиров. Вновь тщательно перемешай и дай смеси остыть. Твёрдые духи можно изготавливать, используя всего 1-2 эфирных масла. Хорошие твёрдые духи получаются при использовании цитрусовых ароматов.

История аромата

Грасс – один из самых душистых городов Европы, находящийся на юго-востоке Франции. Ежедневно сотни парфюмерных лавочек получают, сортируют и обрабатывают тонны ароматного сырья, свозимого сюда со всех стран мира. Именно в Грассе были открыты многие способы наилучшего сохранения ароматов трав и цветов в маслах, восках и эссенциях.

Городские легенды Грасса повествуют о Мари, невесте неизвестного парфюмера, родители которой были категорически против её брака с этим молодым человеком и даже запретили ей покидать дом. Тогда девушка заключила договор с колдуном, чтобы видеться с любимым во снах. Юноша создал невероятной красоты аромат, рецепт которого Мари рассказала ему в одну из таких ночей, и приобрёл известность и уважение в кругах мастеров. Но легенда заканчивается трагично: придя в дом, где жила его любимая, молодой парфюмер увидел траур на его обителях – красавицы Мари уже не было в живых. Не выдержав горя, он упал замертво на пороге её комнаты, и никто более не смог повторить того аромата, рецепт которого юноша унёс с собой.

Зачастую при смешивании масел, обладающих противоположными свойствами, становится непросто различить на запах компоненты смеси. Попробуй обхитрить окружающих, смешав масла из набора таким образом, чтобы хотя бы один из трёх было трудно различить.



МАСТЕР КЛАСС

я делаю духи!

В наборе:

1. Эфирное масло «Апельсин»
2. Эфирное масло «Роза»
3. Эфирное масло «Лаванда»
4. Фенилэтиловый спирт
5. Парафин
6. Полисорбат
7. Пробирки с крышками
8. Флакон для духов
9. Блоттеры
10. Инструкция

Парижанки знают толк в духах. И это не удивительно, ведь Франция по праву считается парфюмерной меккой мира! Сегодня мы научимся составлять парфюмерные композиции в лучших традициях французской школы — на основе цветочных ароматов и сочных цитрусовых нот. Присоединяйся к нашему мастер-классу!

В серию входят:



Нью-Йорк



Рим

