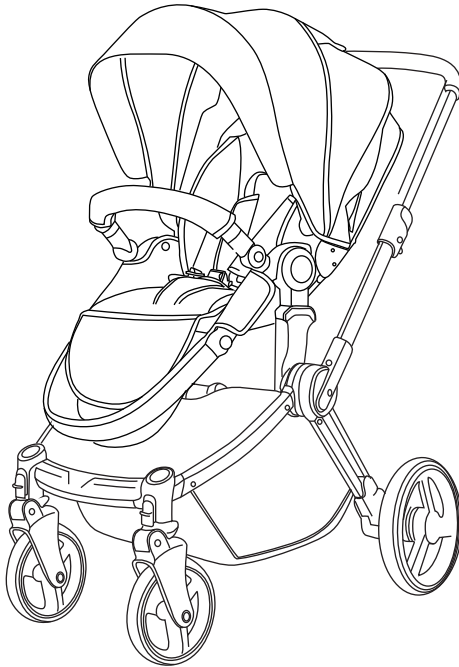




Инструкция для многофункциональной коляски

Перед началом эксплуатации внимательно прочитайте инструкцию. Сохраняйте ее на весь период использования коляски. В целях обеспечения безопасности ребенка строго следуйте правилам данной инструкции. Если вы передаете коляску третьим лицам, убедитесь, что они знакомы с правилами эксплуатации.



- Перекидная, регулируемая по высоте ручка
- Широкий капор
- 3 положения спинки
- Полноповоротные передние колеса с функцией фиксации и амортизацией
- Задние колеса с амортизацией и ручным тормозом

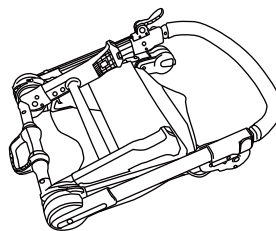
Детали



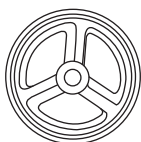
Передние колеса, 2 шт.



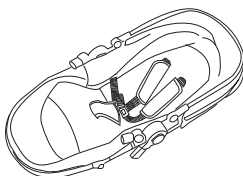
Бампер



Каркас



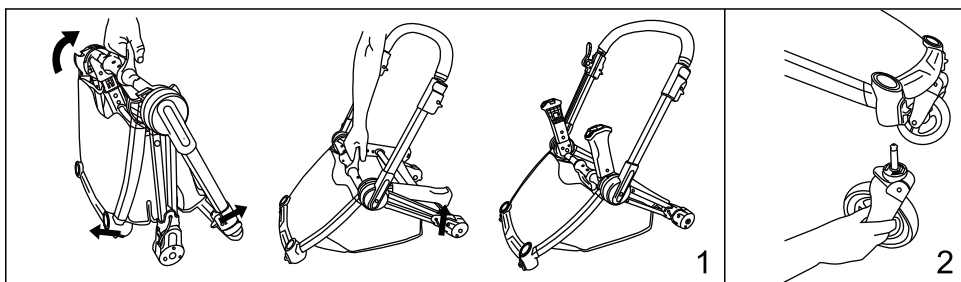
Задние колеса, 2 шт.



Прогулочный блок



Козырек капора



1. Раскрытие каркаса

Поднимите ручку для переноски, разложите передние и задние трубы и поднимите адаптеры для сиденья до щелчка.

2. Установка передних колес

1) Вставьте оси передних колес в специальные отверстия до щелчка.

Нажмите кнопку, чтобы вытащить колеса.

2) Эксплуатация: нажмите на блокираторы на передних колесах, чтобы зафиксировать их. Поднимите блокираторы, чтобы колеса свободно вращались.



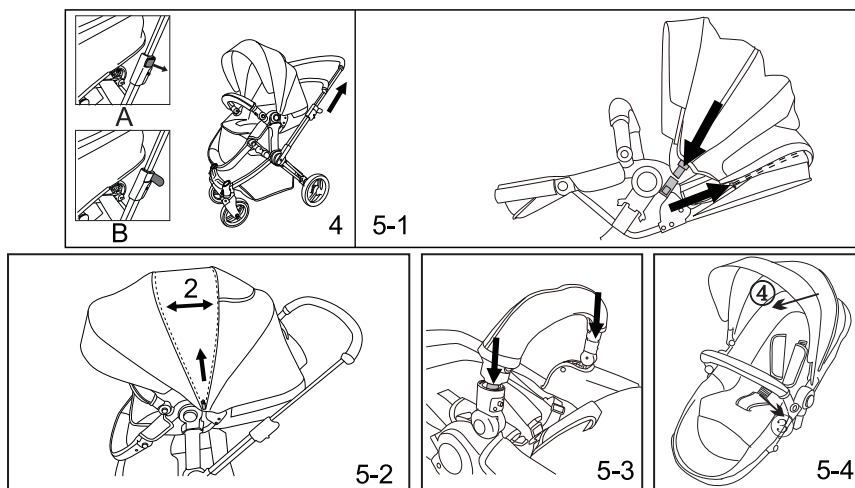
3. Установка задних колес

Чтобы собрать/разобрать/использовать задние колеса, вставьте оси задних колес в специальные отверстия до щелчка (рис. 3А).

Нажмите кнопки, чтобы отсоединить колеса (рис. 3В).

Поднимите ручку, как показано на рисунке С, до щелчка — коляска встанет на тормоз.

Чтобы снять тормоз, опустите ручку, как показано на рисунке D.



4. Регулировка высоты ручки

Отодвиньте 2 пластиковых заглушки (рис. 4А). На рисунке 4 показано, как можно отрегулировать ручку по высоте — вниз или вверх.

По окончании регулировки задвиньте пластиковые заглушки обратно внутрь. Во время складывания коляски ручка должна находиться в максимально низком положении.

5. Сборка капора и бампера (рис. 5-1 — 5-4)

Установка капора: вставьте капор в специальные отверстия с обеих сторон коляски, с помощью молнии присоедините капор к сиденью.

Потяните за козырек, чтобы раскрыть капор.

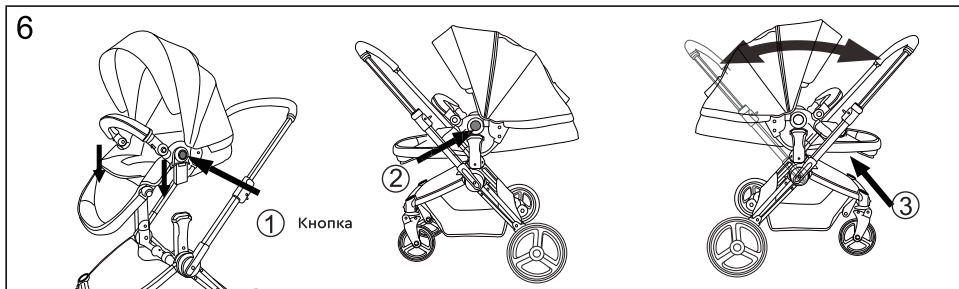
Вставьте бампер в специальные отверстия с обеих сторон до щелчка.

Нажмите кнопку на сиденье, чтобы снять бампер.

ВНИМАНИЕ! УБЕДИТЕСЬ, ЧТО БАМПЕР ЗАФИКСИРОВАН В СООТВЕТСТВИИ С РИСУНКОМ.

6. Сборка прогулочного блока

Вставьте прогулочный блок в разъемы адаптеров с обеих сторон до щелчка. Чтобы снять сиденье, нажмите на большие кнопки с обеих сторон.

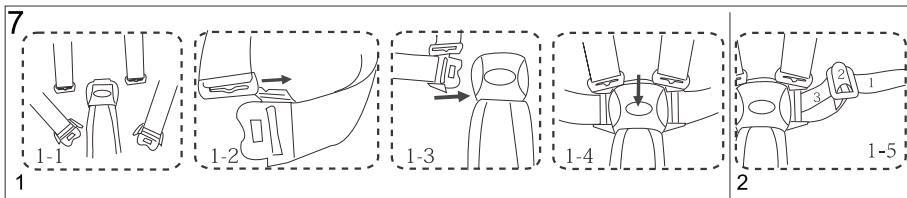


ПРЕДУПРЕЖДЕНИЕ! НИКОГДА НЕ ОСТАВЛЯЙТЕ РЕБЕНКА В ПРОГУЛОЧНОМ БЛОКЕ ВО ВРЕМЯ СБОРКИ И СМЕНЫ НАПРАВЛЕНИЯ ДВИЖЕНИЯ.

- Положение прогулочного блока можно менять.
- Чтобы перекинуть ручку, поднимите реверсивный рычаг с обеих сторон и надавите на ручку вперед.
- Спинку можно отрегулировать в трех положениях: лежа, полулежа и сидя. Чтобы перевести спинку в одно из трех положений, нажмите большую кнопку и надавите на спинку или потяните за нее.
- Подножку также можно регулировать по высоте для удобства ребенка.

ПРЕДУПРЕЖДЕНИЕ! НИКОГДА НЕ ОСТАВЛЯЙТЕ РЕБЕНКА В ПРОГУЛОЧНОМ БЛОКЕ ВО ВРЕМЯ СБОРКИ И СМЕНЫ НАПРАВЛЕНИЯ. ЭТО МОЖЕТ БЫТЬ ОПАСНЫМ.

ДЛЯ НОВОРОЖДЕННЫХ РЕКОМЕНДУЕТСЯ ИСПОЛЬЗОВАТЬ КОЛЯСКУ С МАКСИМАЛЬНО НИЗКИМ ПОЛОЖЕНИЕМ СПИНКИ.



7. Использование ремней безопасности

Фиксация ремней безопасности: рис. 1-1 — 1-3.

Раскрытие ремней безопасности: нажмите кнопку посередине пряжки, чтобы расстегнуть ремни.

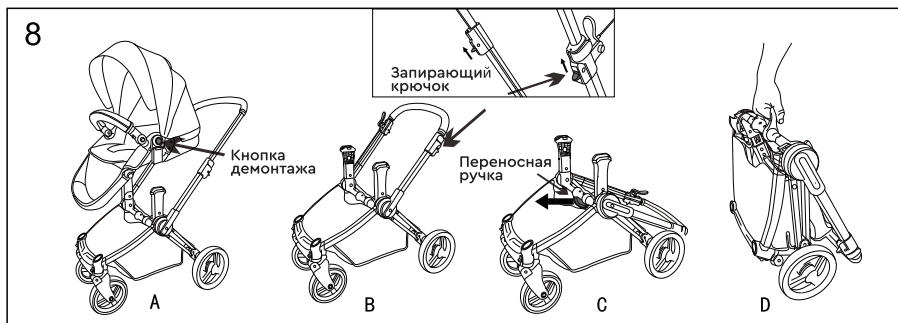
Регулировка длины ремней: чтобы укоротить ремни, потяните за ремень на уровне «2» и затяните до уровня «3», как показано на рис. 1-5. Чтобы удлинить ремни, потяните за ремень на уровне «2» и расслабьте ремень до уровня «1», как показано на рис. 2.

Пятиточечные ремни обеспечивают безопасность вашему ребенку.

Перед использованием убедитесь, что пряжка ремней безопасности правильно и надежно зафиксирована.

ПРЕДУПРЕЖДЕНИЕ! Не используйте поломанные или поврежденные ремни безопасности. Всегда используйте ремни безопасности, когда ребенок находится в коляске.

Для обеспечения безопасности ремни должны быть правильно отрегулированы по высоте.



8. Складывание коляски

А. Снимите сиденье, зафиксируйте ручку в самом низком положении (рис. А и В).

Б. Поднимите запирающий крючок, затем надавите на ручку в сторону задних колес.

В. Поверните переносную ручку кверху (рис. С), поднимите коляску за ручку, чтобы передние и задние трубки каркаса автоматически сложились (рис. D).

ПРЕДУПРЕЖДЕНИЕ!

Складывайте коляску вдали от ребенка во избежание несчастных случаев.

Перед складыванием коляски разблокируйте передние колеса. Во избежание поломки коляски снимайте прогулочный блок перед складыванием.

МЕРЫ ПРЕДОСТОРОЖНОСТИ

1. Во избежание несчастных случаев строго соблюдайте меры безопасности, изложенные ниже.
2. Всегда используйте ремень безопасности.
3. Никогда не оставляйте ребенка без присмотра.
4. Не поднимайте коляску с сидящим в ней ребенком.
5. Не используйте коляску на крутых подъемах, лестницах, эскалаторах, песчаных пляжах, неровных дорогах и не катайте ее по грязи.
6. Не разрешайте ребенку подниматься в коляске.
7. Коляска предназначена для езды только одного ребенка. Убедитесь, что ребенок сидит в сиденье.
8. Коляска предназначена для детей от рождения до 3 лет (максимальный вес ребенка 15 кг).
9. Любой груз, зафиксированный на ручке, влияет на устойчивость коляски.
10. Во избежание несчастных случаев не используйте аксессуары, отличные от рекомендованных и поставляемых производителем.
11. Максимальная нагрузка на корзину для покупок 3 кг. Чрезмерная нагрузка может привести к опасной неустойчивости коляски.
12. Убедитесь, что все запирающие устройства зафиксированы перед началом использования.
13. Во время остановок всегда ставьте коляску на тормоз.
14. Во избежание травмирования ребенка во время перекидывания ручки не разрешайте ему играть в зоне действия реверсивного механизма.
15. Прогулочный блок не предназначен для использования в качестве переноски. Никогда не используйте бампер в качестве ручки для переноски.
16. Удалите все пластиковые пакеты во избежание риска удушья у детей.
17. Регулярно проверяйте крепление шурупов, гаек и болтов.
18. Изделие соответствует стандарту безопасности EN 1888:2012.
19. Держите изделие вдали от источников огня.
20. Во избежание травмирования раскладывайте и складывайте коляску вдали от ребенка.
21. Не разрешайте детям играть с коляской.
22. Перед использованием проверьте правильность и надежность крепления люльки или прогулочного блока.
23. Данное изделие не предназначено для бега и катания на роликах.
24. Всегда ставьте коляску на тормоз, прежде чем посадить или достать ребенка.
25. Для новорожденных рекомендовано использовать коляску с максимально низким положением спинки.
26. Используйте только запчасти, рекомендованные производителем или дистрибьютором.

РЕМОНТ И УХОД

1. Чистите капор, ремни безопасности, сиденье и корзину для покупок. Рекомендована естественная сушка. В случае сильного загрязнения используйте разбавленное моющее средство, затем смойте его и высушите естественным путем.
2. Очистите грязь с каркаса, затем протрите его влажной тканью. Обязательно вытрите насухо по окончании чистки, иначе каркас может начать темнеть.
3. Не используйте отбеливатели. Подушечка должна сохнуть в тени. Не используйте сушилку.
4. Не оставляйте коляску под открытым солнцем — пластиковые и текстильные детали могут выцвести.
5. Если ткань на прогулочном блоке повреждена, прекратите эксплуатацию коляски и обратитесь в сервисный центр.
6. Мы регулярно обновляем свою продукцию, улучшая ее качество, поэтому мы можем вносить изменения во внешний вид и конструкцию изделия без предварительного уведомления.
7. Картинки в инструкции предоставлены в ознакомительных целях. Руководствуйтесь внешним видом реального изделия.