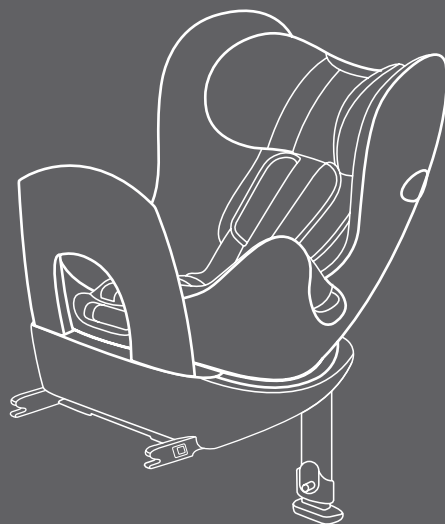


CYBEX GmbH
RIEDINGER STR. 18 | 95448 BAYREUTH | GERMANY

WWW.CYBEX-ONLINE.COM | INFO@CYBEX-ONLINE.COM | WWW.FACEBOOK.COM/CYBEX.ONLINE



GO TO WWW.CYBEX-ONLINE.COM
TO WATCH AN INSTRUCTIONAL VIDEO



SIRONA

ECE R-44/04 Gr. 0+/1, 0-18 kg (CA. 0 - 4 Y)

User guide

HE

AR

EN

RU

UA

EE

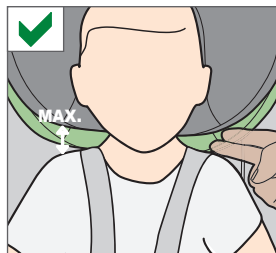
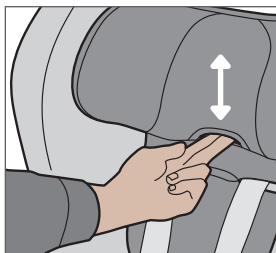
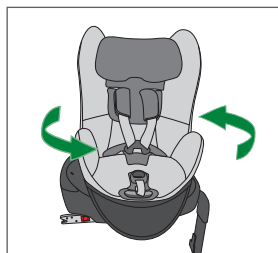
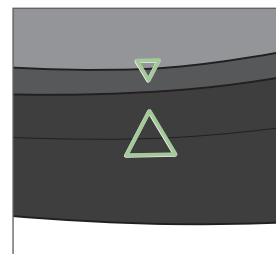
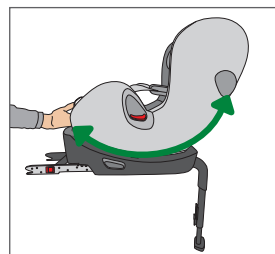
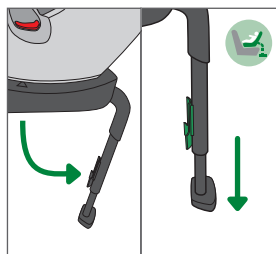
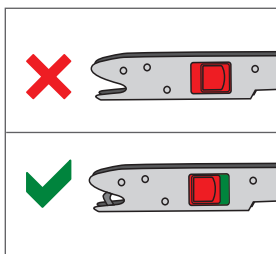
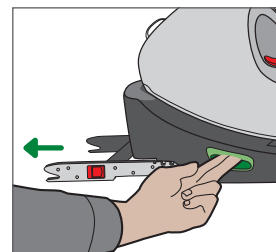
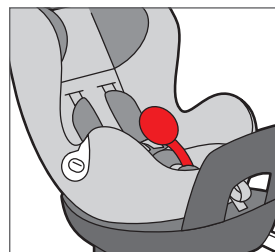
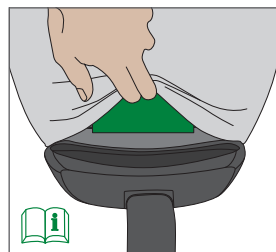
LV

LT

TR

AR: المجموعة 0+ / 1 - الجلوس التي تواجه الى الورا (0-18 كجم) / HE: קבוצה 0+/1 - ישיבה נגד כיוון הנסיעה (0-18 ק"ג)

EN: Group 0+ / 1 – rearward-facing (0-18 kg) RU: Группа 0+ / 1 – сиденье, расположенное против направления движения (0-18 кг) UA: Група 0+ / 1 - положення дитини обличчям назад (0-18 кг) EE: Grupp 0+ / 1 – seljaga sõidusuunas (0-18 kg) LV: 0+ / 1 grupa – uz aizmuguri vērstam (0-18 kg) LT: 0+ / 1 grupė – nukreipta atgal (0-18 kg) TR: Grup 0+ / 1 – arkaya doğru bakar şekilde (0-18 kg)



אזהרה: המדריך המקוצר להוראות השימוש משמש לסקירה כללית. להגנה ולנוחות מלאה יש לקרוא ולישם במלואו את המדריך למשתמש בדקדקנות.

תוכן | 5

HE

تحذير: هذا الدليل بمثابة تعليمات لمحة مختصرة استخدام. لتوفير الراحة القصوى، والحماية وقرأت وتنفيذ في دليل كامل بعناية.

محتوى | 6

AR

WARNING! THIS SHORT MANUAL SERVES AS AN OVERVIEW ONLY. FOR MAXIMUM PROTECTION AND BEST COMFORT OF YOUR CHILD, IT IS ESSENTIAL TO READ AND FOLLOW THE ENTIRE INSTRUCTION MANUAL CAREFULLY.

CONTENT | 6

EN

ВНИМАНИЕ! ДАННОЕ КРАТКОЕ РУКОВОДСТВО ПРЕДНАЗНАЧЕНО ТОЛЬКО ДЛЯ ОЗНАКОМЛЕНИЯ! ДЛЯ ОБЕСПЕЧЕНИЯ МАКСИМАЛЬНОЙ ЗАЩИТЫ ВАШЕГО РЕБЕНКА НЕОБХОДИМО ПРОЧИТАТЬ И ТОЧНО СЛЕДОВАТЬ ВСЕМ УКАЗАНИЯМ В ПОЛНОЙ ИНСТРУКЦИИ ПО ПРИМЕНЕНИЮ.

СОДЕРЖАНИЕ | 43

RU

ОБЕРЕЖНО! ЦЯ ІНСТРУКЦІЯ СЛУГУЄ ДЛЯ КОРОТКОГО ОЗНАЙОМЛЕННЯ. ДЛЯ ДОСЯГНЕННЯ МАКСИМАЛЬНОГО РІВНЯ БЕЗПЕКИ І КОМФОРТУ ВАШОЇ ДИТИНИ, РЕКОМЕНДУЄТЬСЯ РЕТЕЛЬНО ПРОЧИТАТИ ПОВНУ ТА РОЗГОРНУТУ ІНСТРУКЦІЮ ПО ЕКСПЛУАТАЦІЇ ПРОДУКТУ.

ЗМІСТ | 44

UA

HOIATUS! SEE LÜHIKE KASUTUSJUHEND ANNAB AINULT KERGE ÜLEVAATE. TEIE LAPSE MAKSIMAALSE TURVALISUSE JA MUGAVUSE TAGAMISEKS ON HÄDAVAJALIK, ET TE LOETE JA JÄRGITE KASUTUSJUHENDIT HOOLIKALT.

SATURS | 81

LV

BRĪDINĀJUMS! ŠĪ ĪSĀ PAMĀCĪBA KALPO TĪKAI KĀ PĀRSKATS. MAKSIMĀLAI JŪSU BĒRNA AIZSARDZĪBAI UN LABĀKAM KOMFORTAM IR SVARĪGI IZLASĪT UN PIESARDZĪGI SEKOT VISIEM LIETOŠANAS PAMĀCĪBAS NORĀDĪJUMIEM.

TURINYS | 82

LT

ISPĖJIMASI! ŠIS TRUMPAS VADOVAS YRA TIKTAI APŽVALGA. MAKSIMALIAI APSAUGAI IR GERIAUSIAM KOMFORTUI UŽTIKRINTI JŪSŲ VAIKUI SVARBU ATIDŽIAI PERSKAITYTI VISĄ NAUDOJIMO INSTRUKCIJĄ.

İÇERİK | 82

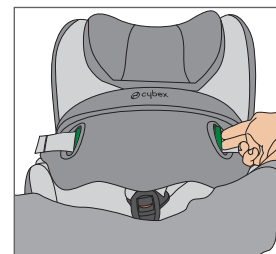
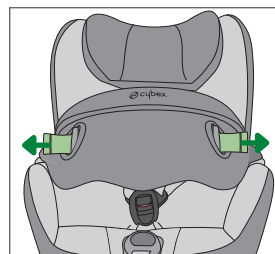
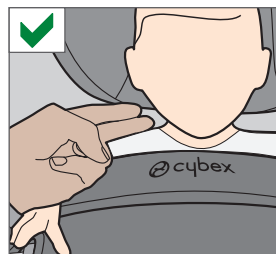
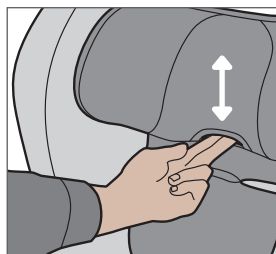
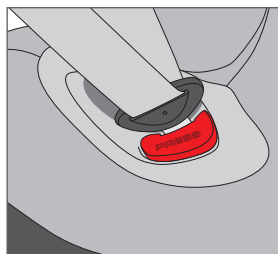
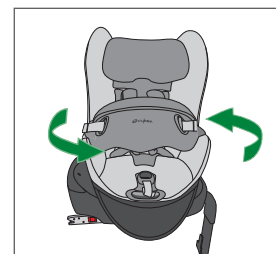
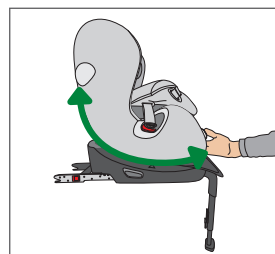
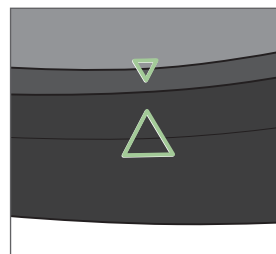
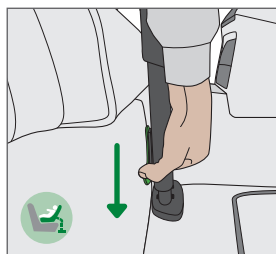
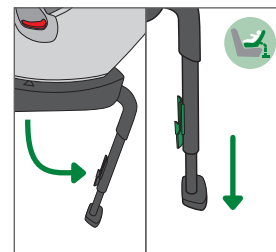
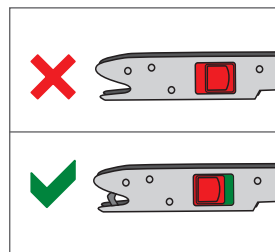
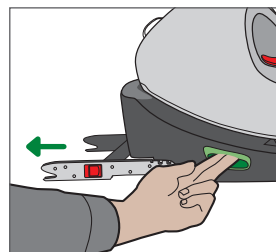
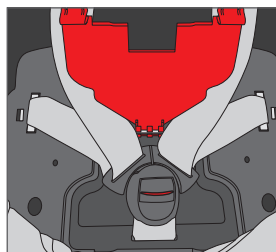
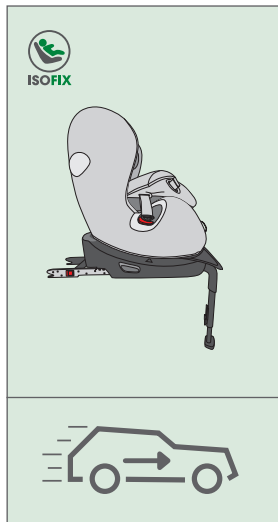
TR

UYARI! BU KISA KILAVUZ YALNIZCA GENEL TASLAK NİTELİĞİNDEDİR. ÇOCUĞUNUZUN EN İYİ ŞEKİLDE KORUNMASI VE RAHATI İÇİN BU KULLANIM KILAVUZUNUN TAMAMINI DİKKATLİCE OKUMAK VE UYGULAMAK ÇOK ÖNEMLİDİR.

AR: مجموعة 1 - اجتماع مع اتجاه السفر (9-18 كجم) / HE: קבוצה 1 - ישיבה עם כיוון הנסיעה (9-18 ק"ג)

EN: Group 1 – forward-facing (9-18 kg) RU: Группа 1 – сиденье, расположенное по направлению движения (9-18 кг)

UA: Група 1 - положення дитини обличчям вперед (9-18 кг) EE: Grupp 1 – näoga sõidusuunas (9-18 kg) LV: 1 grupa - uz priekšu vēršam (9-18 kg) LT: 1 grupė – nukreipta į priekį (9-18 kg) TR: Grup 1 – öne doğru bakar şekilde (9-18 kg)



אזהרה: המדריך המקוצר להוראות השימוש משמש לסקירה כללית. להגנה ולנוחות מלאה יש לקרוא ולישם במלואו את המדריך למשתמש בדקדקנות.

תוכן | 5

HE

تحذير: هذا الدليل بمثابة تعليمات لمحة مختصرة استخدام. لتوفير الراحة القصوى، والحماية وقرأت وتنفيذ في دليل كامل بعناية.

محتوى | 6

AR

WARNING! THIS SHORT MANUAL SERVES AS AN OVERVIEW ONLY. FOR MAXIMUM PROTECTION AND BEST COMFORT OF YOUR CHILD, IT IS ESSENTIAL TO READ AND FOLLOW THE ENTIRE INSTRUCTION MANUAL CAREFULLY.

CONTENT | 6

EN

ВНИМАНИЕ! ДАННОЕ КРАТКОЕ РУКОВОДСТВО ПРЕДНАЗНАЧЕНО ТОЛЬКО ДЛЯ ОЗНАКОМЛЕНИЯ! ДЛЯ ОБЕСПЕЧЕНИЯ МАКСИМАЛЬНОЙ ЗАЩИТЫ ВАШЕГО РЕБЕНКА НЕОБХОДИМО ПРОЧИТАТЬ И ТОЧНО СЛЕДОВАТЬ ВСЕМ УКАЗАНИЯМ В ПОЛНОЙ ИНСТРУКЦИИ ПО ПРИМЕНЕНИЮ.

СОДЕРЖАНИЕ | 43

RU

ОБЕРЕЖНО! ЦЯ ІНСТРУКЦІЯ СЛУГУЄ ДЛЯ КОРОТКОГО ОЗНАЙОМЛЕННЯ. ДЛЯ ДОСЯГНЕННЯ МАКСИМАЛЬНОГО РІВНЯ БЕЗПЕКИ І КОМФОРТУ ВАШОЇ ДИТИНИ, РЕКОМЕНДУЄТЬСЯ РЕТЕЛЬНО ПРОЧИТАТИ ПОВНУ ТА РОЗГОРНУТУ ІНСТРУКЦІЮ ПО ЕКСПЛУАТАЦІЇ ПРОДУКТУ.

ЗМІСТ | 44

UA

HOIATUS! SEE LÜHIKE KASUTUSJUHEND ANNAB AINULT KERGE ÜLEVAATE. TEIE LAPSE MAKSIMAALSE TURVALISUSE JA MUGAVUSE TAGAMISEKS ON HÄDAVAJALIK, ET TE LOETE JA JÄRGITE KASUTUSJUHENDIT HOOLIKALT.

SATURS | 81

LV

BRĪDINĀJUMS! ŠĪ ĪSĀ PAMĀCĪBA KALPO TĪKAI KĀ PĀRSKATS. MAKSIMĀLAI JŪSU BĒRNA AIZSARDZĪBAI UN LABĀKAM KOMFORTAM IR SVARĪGI IZLASĪT UN PIESARDZĪGI SEKOT VISIEM LIETOŠANAS PAMĀCĪBAS NORĀDĪJUMIEM.

TURINYS | 82

LT

ĮSPĖJIMAS! ŠIS TRUMPAS VADOVAS YRA TIKTAI APŽVALGA. MAKSIMALIAI APSAUGAI IR GERIAUSIAM KOMFORTUI UŽTIKINTI JŪSŲ VAIKUI SVARBU ATIDŽIAI PERSKAITYTI VISĄ NAUDOJIMO INSTRUKCIJĄ.

İÇERİK | 82

TR

UYARI! BU KISA KILAVUZ YALNIZCA GENEL TASLAK NİTELİĞİNDEDİR. ÇOCUĞUNUZUN EN İYİ ŞEKİLDE KORUNMASI VE RAHATI İÇİN BU KULLANIM KILAVUZUNUN TAMAMINI DİKKATLİCE OKUMAK VE UYGULAMAK ÇOK ÖNEMLİDİR.



ВНИМАНИЕ! Всегда сохраняйте это руководство под рукой. Вы можете хранить ее в кармане на задней стороне сиденья.

ПАМ'ЯТКА! Завжди тримайте інструкцію по експлуатації в відведеному місці, яке розташоване під підкладкою на задній стороні спинки крісла.

TÄHELEPANU! Hoidke kasutusjuhend alati käepärast, seljatoe taga katte all olevas avas.

СВИДЕТЕЛЬСТВО CYBEX SIRONA:
ECE R44/04, группа 0+ / 1 / ПОЛУ - УНИВЕРСАЛ
Вес: до 18 кг

РЕКОМЕНДОВАНО ДЛЯ:
автомобилей, оснащенных креплением ISOFIX
(класс A, B, B1, C, D, E)

ВНИМАНИЕ! Не используйте сиденье по направлению движения, если вес вашего ребенка менее 9 кг.

ОМОЛОГАЦІЯ CYBEX SIRONA:
ECE R44/04, група 0+ / 1 / напів універсал,
навантаження до 18 кг

РЕКОМЕНДОВАНО ДЛЯ:
автомобілів з системою ISOFIX
(клас A, B, B1, C, D, E)

ОБЕРЕЖНО! Не використовуйте крісло у положенні обличчям вперед, доки дитина не досягла маси 9 кг.

TÜÜBIKINNITUS CYBEX SIRONA
ECE R44/04, grupp 0+ / 1 / POOLUNIVERSAALNE
Kaal: kuni 18 kg

SOOVITATAV:
Sõidukitele, millel on ISOFIX kinnitus
(klass A, B, B1, C, D, E)

HOIATUS! Mitte kasutada näoga sõidusuunas
asendi enne, kui laps ületab 9 kg.

УВАЖАЕМЫЙ ПОКУПАТЕЛЬ!

Благодарим вас за приобретение CYBEX SIRONA. Мы уверяем вас, что при разработке CYBEX SIRONA наша главная задача заключалась в обеспечении безопасности, предоставлении комфорта и функциональности. Изделие прошло строгий контроль качества и отвечает всем требованиям безопасности.

ВНИМАНИЕ! Для того, чтобы обеспечить оптимальную защиту ребенку, необходимо установить и использовать автокресло CYBEX SIRONA точно как указано в инструкции по эксплуатации.

СОДЕРЖАНИЕ

КРАТКОЕ РУКОВОДСТВО ВОЗРАСТНАЯ ГРУППА 0+ / 1 - СИДЕНЬЕ, РАСПОЛОЖЕННОЕ ПРОТИВ НАПРАВЛЕНИЯ ДВИЖЕНИЯ (0- 18 КГ).....	1
КРАТКОЕ РУКОВОДСТВО ВОЗРАСТНАЯ ГРУППА I - СИДЕНЬЕ, РАСПОЛОЖЕННОЕ ПО НАПРАВЛЕНИЮ ДВИЖЕНИЯ (9 - 18 КГ)	3
СВИДЕТЕЛЬСТВО (ECE R44/04)	43
ЛУЧШЕЕ ПОЛОЖЕНИЕ В АВТОМОБИЛЕ	45
ИСПОЛЬЗОВАНИЕ АВТОКРЕСЛА В АВТОМОБИЛЕ	47 - 49
БЕЗОПАСНАЯ УСТАНОВКА В АВТОМОБИЛЕ	51
ПЕРЕД ПЕРВЫМ ИСПОЛЬЗОВАНИЕМ СИДЕНЬЯ.....	51
УСТАНОВКА ДЕТСКОГО АВТОКРЕСЛА	53 - 55
РЕГУЛИРОВКА ФИКСИРУЮЩЕЙ НОЖКИ.....	57
ИЗВЛЕЧЕНИЕ СИДЕНЬЯ ИЗ АВТОМОБИЛЯ.....	57
РЕГУЛИРОВКА ПОЛОЖЕНИЯ "СИДЯ" И "НАКЛОНА".....	59
РЕГУЛИРОВКА БОКОВЫХ ЗАЩИТНЫХ УСТРОЙСТВ.....	59
ИСПОЛЬЗОВАНИЕ СИДЕНЬЯ, РАСПОЛОЖЕННОГО ПРОТИВ НАПРАВЛЕНИЯ ДВИЖЕНИЯ (0 - 18 КГ)	61 - 63
ВРАЩАТЕЛЬНАЯ ФУНКЦИЯ 360°	65
ИСПОЛЬЗОВАНИЕ СИДЕНЬЯ, РАСПОЛОЖЕННОГО ПО НАПРАВЛЕНИЮ ДВИЖЕНИЯ (9 - 18 КГ).....	67
ПЕРЕХОД НА ИСПОЛЬЗОВАНИЕ СИДЕНЬЯ ПО НАПРАВЛЕНИЮ ДВИЖЕНИЯ.....	67 - 69
РЕГУЛИРОВКА ЗАЩИТНОГО СТОЛИКА	71
КРЕПЛЕНИЕ ПРИ ПОМОЩИ СИСТЕМЫ БЕЗОПАСНОСТИ.....	71
ПРАВИЛЬНО ЛИ ПРИСТЕГНУТ ВАШ РЕБЕНОК? / ЧИСТКА	73
КАК УБРАТЬ ЧЕХОЛ / УХОД	75
ЧТО ДЕЛАТЬ ПОСЛЕ АВАРИИ / УТИЛИЗАЦИЯ / КОНТАКТЫ.....	77
ГАРАНТИЯ.....	79

DEAR ДОРОГІ ПОКУПЦІ!

Дякуємо вам за те, що ви придбали CYBEX SIRONA. Ми запевняємо вас, що під час розробки CYBEX SIRONA ми приділили особливі уваги безпеці, комфорту та функціональності. Продукт вироблений згідно найвищим стандартам якості та під надзвичайно ретельним контролем.

ОБЕРЕЖНО! Для забезпечення оптимального рівня захисту, крісло CYBEX SIRONA повинно використовуватись саме так, як вказано в інструкції по експлуатації.

ЗМІСТ

КОРОТКА ІНСТРУКЦІЯ ПО ЕКСПЛУАТАЦІЇ ДЛЯ ВІКОВОЇ ГРУПИ 0+/1 – ПОЛОЖЕННЯ ДИТИНИ ОБЛИЧЧЯМ НАЗАД (0-18 КГ).....	1
КОРОТКА ІНСТРУКЦІЯ ПО ЕКСПЛУАТАЦІЇ ДЛЯ ВІКОВОЇ ГРУПИ 1 –ПОЛОЖЕННЯ ДИТИНИ ОБЛИЧЧЯМ ВПЕРЕД (9-18 КГ).....	3
ОМОЛОГАЦІЯ (ECE R44/04).....	43
НАЙКРАЩИЙ ВАРІАНТ РОЗТАШУВАННЯ В АВТОМОБІЛІ.....	46
ВИКОРИСТАННЯ КРІСЛА В АВТОМОБІЛІ	48 - 50
БЕЗПЕЧНЕ ВСТАНОВЛЕННЯ КРІСЛА В АВТОМОБІЛІ	52
ПЕРЕД ВИКОРИСТАННЯМ КРІСЛА ВПЕРШЕ	52
ВСТАНОВЛЕННЯ ДИТЯЧОГО КРІСЛА.....	54 - 56
НАЛАШТУВАННЯ ПІДТРИМУЮЧОЇ ОПОРИ.....	58
ЗНИМАННЯ КРІСЛА З АВТОМОБІЛЯ	58
РЕГУЛЮВАННЯ ПОЗИЦІЇ СІДІННЯ ТА НАХИЛУ СПИНКИ.....	60
РЕГУЛЮВАННЯ СИСТЕМИ БОКОВОГО ЗАХИСТУ	60
ВИКОРИСТАННЯ КРІСЛА У ПОЛОЖЕННІ ОБЛИЧЧЯМ НАЗАД (0-18 КГ).....	62 - 64
ФУНКЦІЯ ОБЕРТАННЯ НА 360 ГРАДУСІВ	66
ВИКОРИСТАННЯ КРІСЛА У ПОЛОЖЕННІ ОБЛИЧЧЯМ ВПЕРЕД (9-18 КГ).....	68
НАЛАШТУВАННЯ КРІСЛА НА ПОЗИЦІЮ СІДІННЯ ОБЛИЧЧЯМ ВПЕРЕД.....	68 - 70
НАЛАШТУВАННЯ ПОДУШКИ БЕЗПЕКИ	72
ЗАХИСТ ЗА ДОПОМОГОЮ ПОДУШКИ БЕЗПЕКИ	72
ЧИ ДІЙСНО ВАША ДИТИНА НАДІЙНО ЗАХИЩЕНА	74
ЧИСТКА	74
ЗНИМАННЯ ЧОХЛА / ЗАСОБИ ДЛЯ ДОГЛЯДУ ЗА ПРОДУКТОМ	76
ЩО РОБИТИ ПІСЛЯ ДОРОЖНЬО ТРАНСПОРТНОЇ ПРИГОДИ.....	78
ЖИТТЄВИЙ ЦИКЛ ПРОДУКТУ/УСУНЕННЯ.....	78
КОНТАКТ	78
УМОВИ ГАРАНТІЇ.....	80

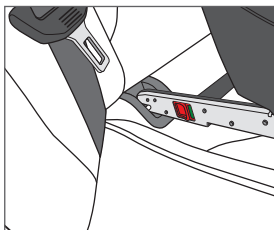
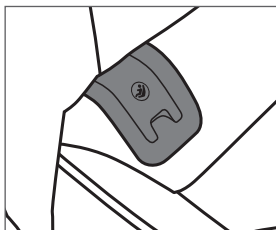
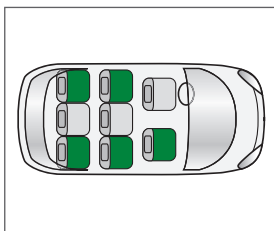
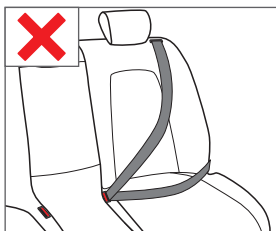
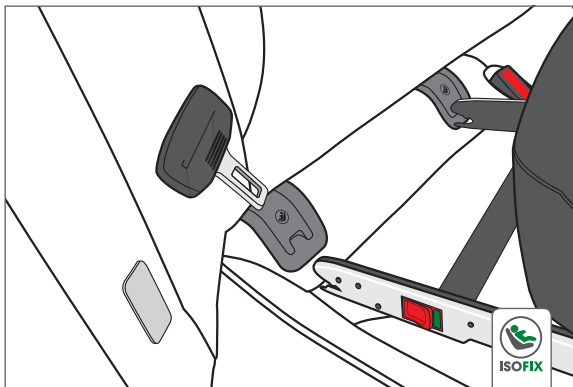
KALLIS KLIENT!

Tänan, et ostsite CYBEX SIRONA. Me kinnitame teile, et CYBEX SIRONA arendamisel on keskendutud turvalisusele, mugavusele ja funktsionaalsusele. See turvatool on toodetud spetsiaalse kvaliteedi järelvalve all ning vastab kõrgeimatele turvastandarditele.

HOIATUS! Et tagada teie lapse optimaalset kaitset tuleb CYBEX SIRONA turvatooli kasutada vastavalt kasutusjuhendile.

SISU

LÜHIKE KASUTUSJUHEND VANUSEGRUPP 0+/1 - SELJAGA SÕIDUSUUNAS (0 - 18 KG).....	1
LÜHIKE KASUTUSJUHEND VANUSEGRUPP I - NÄOGA SÕIDUSUUNAS (9 - 18 KG).....	3
TÜÜBIKINNITUS (ECE R44/04).....	43
PARIM ASUKOHT AUTOS.....	46
TURVATOOLI KASUTAMINE AUTOS.....	48 - 50
TURVALINE PAIGALDUS AUTOS.....	52
ENNE TURVATOOLI ESIMEST KORDA KASUTAMIST	52
TURVATOOLI PAIGALDUS	54 - 56
TUGIJALA PAIGALDUS.....	58
TURVATOOLI EEMALDAMINE AUTOST	58
ISTUMISASENDI JA KALDENURGA REGULEERIMINE	60
KÜLJEKAITSETE REGULEERIMINE.....	60
SELJAGA SÕIDUSUUNAS KASUTUS (0 - 18 KG).....	62 - 64
360° PÕÖRLEV FUNKTSIOON.....	66
NÄOGA SÕIDUSUUNAS KASUTUS (0 - 18 KG).....	68
ÜLEMINEK NÄOGA SÕIDUSUUNAS KASUTUSELE	68 - 70
TURVAPADJA REGULEERIMINE	72
TURVAPADJA PAIGALDUS	72
KAS TEIE LAPS ON KORRALIKULT KINNITATUD?	74
PUHASTAMINE	74
KATTE EEMALDAMINE / TOOTE HOOLDUS	76
MIDA TEHA PEALE ÕNNETUST	78
TOOTE ELUIGA / KASUTUSEST KÕRVALDAMINE.....	78
KONTAKT.....	78
GARANTII TINGIMUSED	80



ЛУЧШЕЕ ПОЛОЖЕНИЕ В АВТОМОБИЛЕ

Перед покупкой убедитесь, что автокресло CYBEX SIRONA подходит для установки в ваш автомобиль. Сиденье может быть верно установлено благодаря системе ISOFIX и фиксирующей ножке.

CYBEX SIRONA попадает в разряд "полу-универсальный", т.е. его можно использовать в определенных видах транспортного средства. Пожалуйста, просмотрите список автомобилей, предназначенных для подобного автокресла. Список автомобилей постоянно обновляется на сайте www.cybex-online.com. Если ваш автомобиль не оснащен системой крепления ISOFIX, обратитесь к производителю вашего автомобиля.

В исключительных случаях, детское автокресло может быть использовано на переднем пассажирском сиденье. В этом случае, следуйте следующим указаниям:

- Проверьте оборудовано ли пассажирское сиденье креплением ISOFIX. Если пассажирское сиденье не оснащено креплением ISOFIX, то вы не можете использовать на нем детское автокресло.
- Деактивируйте подушку безопасности пассажира пассажирского сиденья. Если выполнение деактивации подушки безопасности пассажирского сиденья невозможно, то использование детского автокресла на этом сиденье запрещается.
- Обязательно, чтобы вы следовали всем рекомендациям производителя вашего автомобиля.

Багаж и другие предметы в автомобиле, которые могут привести к травмам во время столкновения, необходимо закрепить.

ВНИМАНИЕ! Никогда не оставляйте вашего ребенка без присмотра. В солнечную погоду температура в машине может достигнуть более 60°C, что может привести к обезвоживанию и смерти.

Внимание! Нельзя использовать детское сиденье с обычным ремнем безопасности автомобиля. Если вы пристегнете сиденье ремнем безопасности автомобиля, то во время столкновения ребенок или другие пассажиры могут получить травмы, не совместимые с жизнью.

Внимание! Детское сиденье не может быть использовано на сиденье автомобиля, который установлен на углу по направлению движения. Детское автокресло не может быть установлено на сиденьях, расположенных против направления движения, например, в микроавтобусах. Детское автокресло должно быть всегда закреплено при помощи системы ISOFIX, даже если автокресло не используется, т.к. во время столкновения или при вынужденном резком торможении, не закрепленное автокресло может нанести травмы вам и другим пассажирам.

НАЙКРАЩЕ МІСЦЕ РОЗТАШУВАННЯ В АВТОМОБІЛІ

Перед тим як придбати CYBEX SIRONA ви повинні переконатися що крісло належним чином може бути встановлене у вашому автомобілі. На увазі мається наявність системи ISOFIX та можливість встановлення підтримуючої опори.

Існує "напів універсальна" ліцензія на встановлення CYBEX SIRONA в автомобілі. Отже, дитяче крісло може бути встановлено за допомогою кріплень ISOFIX тільки в певних марках автомобілів. Будь ласка, продивляйтеся технічну інформацію ваших транспортних засобів або список автомобілів, які вже є затвердженими для використання даної моделі крісла. Оновлену версію можна побачити на www.cybex-online.com. Якщо ваш автомобіль не оснащений ISOFIX, ви також можете звернутися до виробника.

У виняткових випадках, дитяче крісло все ж таки може бути використане на передньому пасажирському сидінні автомобіля. В цьому випадку перегляньте наступні інструкції

- Переверте щоб пасажирське сидіння було сумісне з кріпленням ISOFIX. Якщо кріплення ISOFIX не підходить, крісло не може бути використане.
- Деактивуйте пасажирську подушку безпеки. Якщо це зробити не можливо у вашому транспортному засобі
- використання крісла на передньому пасажирському сидінні суворо заборонено. Надзвичайно важливо виконувати поради та рекомендації виробників автомобілей.

Предмети багажу або інші незакріплені речі, що знаходяться в салоні автомобіля та можуть спричинити серйозні ураження під час аварії - повинні бути надійно закріплені та захищені. Вони можуть стати смертельним фактором під час аварії.

УВАГА! Ніколи не залишайте вашу дитину без належної уваги під час її перебування в автомобілі. У спокотних кліматичних умовах може дуже швидко піднятися більш ніж до 60 градусів, що призведе до зневожування та смерті.



Обережно! Крісло не пристосоване для використання його зі звичайним автомобільним ременем безпеки. Якщо ви потрапите в аварію, а дитяче крісло буде закріплене звичайним автомобільним ременем безпеки - пасажирки які знаходяться в автомобілі можуть бути дуже тяжко поранені або загинути.

Обережно! Дитяче крісло не повинно використовуватися на сидіннях транспортних засобів, які встановлені під прямим кутом до напрямку руху. Дитяче крісло не можна використовувати в положенні обличчям назад, наприклад, в фургоні або мікроавтобусі. Дитяче крісло завжди повинно бути завжди закріплене на сидінні за допомогою системи ISOFIX, навіть коли воно не використовується. Якщо ви були змушені зробити різку аварійну зупинку, або якщо ви потрапили навіть у незначну аварію, незакріплене крісло може зашкодити вам і іншим пасажиром.

PARIM ASUKOHT AUTOS

Veenduge enne CYBEX SIRONA ostmist, et seda on võimalik korrektselt teie autosse paigaldada. Turvatooli saab korrektselt kinnitada ISOFIX kinnituse ja tugijalaga.

CYBEX SIRONA paigaldamiseks autose on väljastatud "pool universaalne" litsents. See tähendab, et turvatooli on võimalik kinnitada ainult ISOFIX kinnitusega ja ainult teatud marki autodesse. Palun vaadake nimekirja lubatud autodest ja positsioonidest. Uuendatud versiooni on võimalik näha aadressilt www.cybex-online.com. Kui teie autol puudub ISOFIX, kontakteeruge tootjaga.

Erandjuhtudel on turvatooli võimalik kasutada ka ees kõrvalistmel. Sel juhul järgige järgmiseid punkte:

- Kontrollige, kas kõrvalistmel on ISOFIX kinnitusaasad. Kui ISOFIX'i ei ole võimalik kinnitada, ei ole lubatud turvatooli kasutada.
- Lülitage välja kõrvalistuja turvapadi. Kui see ei ole teie autos võimalik, ei ole lubatud turvatooli kasutamine kõrvalistmel.
- On hädavajalik, et te järgiksite auto tootja soovitusi.

Pagas ja muud lahtised esemed autos, mis võivad kokkupõrke korral vigastusi tekitada, tuleb alati turvaliselt kinnitada. Lahtised esemed võivad õnnetuse korral muutuda surmavaks.

TÄHELEPANU! Ärge jätke last kunagi autosse järelevalveta. Päikeselisel päeval või temperatuur autos tõusta kiiresti üle 60°C, mis põhjustab vedelikupuudust ja surma.



Hoiatus! Turvatool ei ole ette nähtud kasutamaks tavalise turvavööga. Kui te satute õnnetusse ja turvatool on kinnitatud turvavööga, võib autos olev laps ja teised reisijad saada raskeid vigastusi või saada surma.

Hoiatus! Turvatooli ei tohi kasutada autoistmetel, mis asetsevad autos küljega sõidusuunas. Turvatooli ei tohi kasutada autoistmetel, mis on seljaga sõidusuunas nagu näiteks kaubikus või väikebussis. Turvatool peab olema alati kinnitatud ISOFIX kinnitussüsteemiga, isegi kui turvatooli ei kasutata. Kui te peate järsult pidurdama või kui te satute õnnetusse, võib kinnitatata turvatool vigastada teid ja kaasreisijaid.



ИСПОЛЬЗОВАНИЕ ДЕТСКОГО АВТОКРЕСЛА В АВТОМОБИЛЕ

Для того чтобы обеспечить постоянную защиту и комфорт вашему ребенку, есть 2 способа использования сиденья, в зависимости от веса ребенка.

Сиденье, расположенное против направления движения (0- 18 кг)

Мы рекомендуем использовать автокресло CYBEX SIRONA, направленное против движения, пока ваш ребенок не будет весить около 18 кг.

Рекомендуется пристегивать детей до 9 кг на автокресле, направленном против движения вашего автомобиля, также рекомендуется пристегивать детей этим же способом, если малыш весит более 9 кг, так как это считается самым безопасным положением для вашего ребенка.

Для этого положения ребенок пристегивается пятиточечными ремнями безопасности. Для более подробной информации необходимо обратиться к главе "СИДЕНЬЕ, РАСПОЛОЖЕННОЕ ПРОТИВ НАПРАВЛЕНИЯ ДВИЖЕНИЯ (0-18 КГ)."

ВНИМАНИЕ! Младенцы, которые еще самостоятельно не сидят (до года), в целях безопасности и по рекомендациям ортопедов должны быть размещены в самом горизонтальном положении кресла против хода движения автомобиля.

ВНИМАНИЕ! Храните защитный столик в сухом, безопасном месте до тех пор, пока вы не будете использовать автокресло, направленное по движению автомобиля.

ВНИМАНИЕ! Во время регулировки убедитесь, что ребенок не прикасается к движимым частям автокресла. Во время установки или извлечения автокресла ребенка необходимо держать дальше от автомобиля, иначе есть вероятность, что пальцы ребенка могут быть зажаты во время регулировки, установки или извлечения.

Внимание! Никогда не используйте автокресло CYBEX SIRONA на сиденье автомобиля, оснащенном активированной подушкой безопасности. Это не относится к тем подушкам безопасности, которые установлены сбоку.

Внимание! Когда кресло находится против направления движения автомобиля, ребенок не должен быть дополнительно закреплен защищающим столиком. Для более подробной информации необходимо обратиться к главе "СИДЕНЬЕ, РАСПОЛОЖЕННОЕ ПРОТИВ НАПРАВЛЕНИЮ ДВИЖЕНИЯ (9- 18 КГ)"

ВИКОРИСТАННЯ КРІСЛА В АВТОМОБІЛІ

Для того щоб забезпечити максимальний рівень комфорту та безпеки вашій дитині, існує два методи використання крісла залежачи від ваги дитини.

Положення обличчям назад (0 - 18 кг)

Ми рекомендуємо використовувати CYBEX SIRONA у положенні обличчям назад по відношенню до руху автомобіля доти, доки ваша дитина не досягла ваги приблизно 18 кг. Правила потребують того, щоб всі діти які не досягли маси 9 кг перевозилися саме так. Навіть для тих дітей які вже досягли визначену вагу, найбільш безпечним методом перевезення є вищевказаний.

Під час перебування у такій позиції - дитина закріплена 5-ти точковою пемінною системою безпеки. Для більш детальної інформації перегляньте розділ: "ВИКОРИСТАННЯ У ПОЛОЖЕННІ ОБЛИЧЧЯМ НАЗАД (0 -18 КГ)."

УВАГА! Малюки, які ще не здатні самостійно сидіти (до 1 року), з міркувань безпеки і згідно рекомендацій ортопедів повинні бути розміщені у найбільш горизонтальному положенні та обличчям проти руху автомобіля.

УВАГА! Зберігайте подушку безпеки в сухому, безпечному місці і тримайте її неподалік доти, доки ви не будете готові використати крісло у положення обличчям вперед.

УВАГА! Діти повинні знаходитись осторонь під час будь яких налаштувань або модифікацій крісла в машині. Тримайте дитину подалі від крісла під час його встановлення або знімання в автомобілі. Існує ризик травмування або порізу дитячих пальців.

Обережно! Ніколи не використовуйте CYBEX SIRONA на сидінні де активована передня подушка безпеки. Це не стосується бокових подушок безпеки.

Обережно! Коли крісло зафіксовано у позиції обличчям назад, подушка безпеки, що йде у комплекті з кріслом, ні в якому разі не використовується. Для більш детальної інформації дивіться розділ: "ВИКОРИСТАННЯ КРІСЛА У ПОЛОЖЕННІ ОБЛИЧЧЯМ ВПЕРЕД (9-18 КГ)".

TURVATOOLI KASUTAMINE AUTOS

Et tagada teie lapsele igal ajal parimat turvalisust ja mugavust, on kaks võimalust turvatooli kasutamiseks, sõltudes lapse kaalust.

Seljaga sõidusuunas kasutamine (0-18kg)

Me soovime teil kasutada CYBEX SIRONA turvatooli seljaga sõidusuunas, kuni teie laps jõuab kehakaaluni umbes 18 kg. See nõue kehtib lastele kuni 9 kg ning isegi kui teie laps on raskem, on kõige turvalisem reisida seljaga sõidusuunas.

Laps on kinnitatud 5 punkti rihmade süsteemiga. Täpsemaid juhtnõure vaadake peatükki: "SELJAGA SÕIDUSUUNAS KASUTUS (0-18KG)."

TÄHELEPANU! Vastsündinuid ja imikuid, kes ei suuda veel iseseisvalt istuda (kuni umbes 1 aastani), peaks alati transportima seljaga sõidusuunas kõige lamavamal asendis.

TÄHELEPANU! Hoiustage turvapatja kuivas ja turvalises kohas, kuni te olete valmis turvatooli kasutama näoga sõidusuunas.

TÄHELEPANU! Hoidke laps eemale kõikidest liukvatest osadest, kui te turvatooli reguleerite. Hoidke laps turvatoolist eemale, kui te paigaldate või eemaldate turvatooli autost. On olemas oht, et lapse sõrme võivad kuhugile vahele jääda.

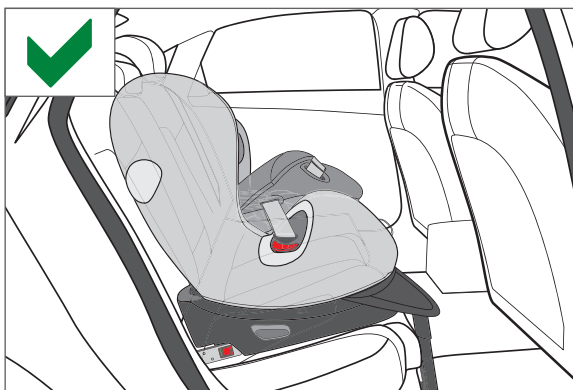
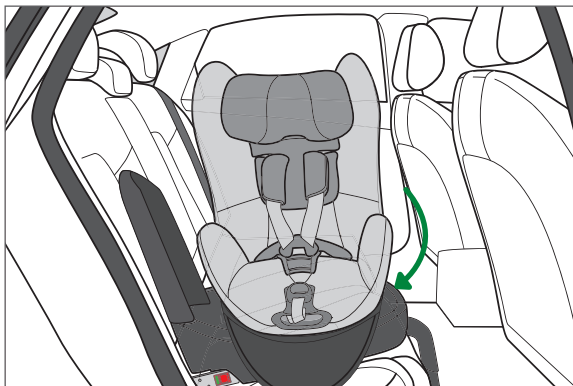
Hoiatus! Mitte kasutada CYBEX SIRONA turvatooli istmel, kus turvapadi on aktiveeritud. See ei kehti külg turvapadjade kohta.

Hoiatus! Kui turvatooli kasutatakse seljaga sõidusuunas, ei ole lubatud kasutada turvapatja. Täpsemateks juhtnõurideks vaadake peatükki: "NÄOGA SÕIDUSUUNAS KASUTUS (9-18 KG)".

RU

UA

EE



ПОЛОЖЕНИЕ ВХОД И ВЫХОД

Для того, чтобы поместить ребенка в автокресло более удобным для вас способом, CYBEX SIRONA можно поворачивать на угол около 90° по направлению к двери автомобиля. (Для более подробной информации необходимо обратиться к главе "ВРАЩАТЕЛЬНАЯ ФУНКЦИЯ 360°")

ВНИМАНИЕ! Не вращайте сиденье, не разблокировав запирающее устройство положения вход/выход. Специальный механизм не позволяет сиденье повернуться в положение против направления движения автомобиля.

Использование сиденья, направленного по направлению движения автомобиля

Использование сиденья CYBEX SIRONA, направленного по направлению движения автомобиля вместе с защищающим столиком разрешается только для детей, которые весят более 9 кг. Только при использовании защищающего столика в положении по направлению движения можно обеспечить безопасность ребенку.

Для того, чтобы все сделать корректно, обратитесь к главе "СИДЕНЬЕ, РАСПОЛОЖЕННОЕ ПО НАПРАВЛЕНИЮ ДВИЖЕНИЯ (9- 18 КГ)"

ВНИМАНИЕ! Ремни безопасности должны быть сложены в красное отверстие под сиденьем, таким образом чтобы сиденье можно было повернуть в положение по направлению движения автомобиля.

ВНИМАНИЕ! Во время регулировки убедитесь, что ребенок не прикасается к движимым частям автокресла. Во время установки или извлечения автокресла ребенка необходимо держать дальше от автомобиля, иначе есть вероятность, что пальцы ребенка могут быть зажаты во время регулировки, установки или извлечения.

Внимание! Во время путешествий CYBEX SIRONA должен быть заблокирован в любом положении, как по направлению движения, так и против направления движения автомобиля. Никогда не используйте автокресло, когда оно находится в не заблокированном состоянии.

Внимание! Запрещается пристегивать ребенка пятиточечным ремнем безопасности, когда автокресло находится в положении по направлению движения автомобиля. Безопасная установка в автомобиле

ЛЕГКА ПРОЦЕДУРА ПОСАДКИ ТА ДОСТАВАННЯ ДИТИНИ

Для того щоб процедура посадки дитини стала легшою в кріслі CYBEX SIRONA є функція обертання крісла на 90 градусів по напрямку до дверей. (дивіться більш детальну інформацію у розділі "ФУНКЦІЯ ОБЕРТАННЯ НА 360 ГРАДУСІВ")

УВАГА! Не намагайтеся повернути крісло більше ніж це дозволяє функція легкої посадки та доставання дитини. У зйомній частині крісла також є механізм який блокує обертання корпусу у позицію обличчям вперед.

Використання у позиції обличчям вперед

Використання крісла CYBEX SIRONA у положенні обличчям вперед в поєднанні з подушкою безпеки, дозволено дітям які досягли маси більше 9 кг. У положенні обличчям вперед, безпека дитини гарантована тільки тоді, коли використовуються крісельна подушка безпеки.

Для правильного використання дивіться розділ, "ВИКОРИСТАННЯ КРИСЛА У ПОЛОЖЕННІ ОБЛИЧЧЯМ ВПЕРЕД (9-18 КГ)".

УВАГА! Автомобільні ремені безпеки повинні бути просунуті в отвір позначений червоним кольором під сидінням, для того щоб капсула крісла могла трансформуватися в позицію обличчям вперед.

УВАГА! Діти повинні знаходитись осторонь під час будь яких налаштувань або модифікацій крісла в машині. Тримайте дитину подалі від крісла під час його встановлення або знімання в автомобілі. Існує ризик травмування або порізу дитячих пальців.



Обережно! Під час подорожей крісло CYBEX SIRONA повинно бути постійно закріплене або в позиції обличчям вперед, або в позиції обличчям назад. Ніколи не залишайте крісло в напівобернутому до дверей положенні або взагалі не пристебнутим до автомобільного сидіння.

Обережно! В позиції крісла обличчям вперед використовувати 5-ти точкову ремінну систему захисту суворо заборонено.

LAPSELE KERGETL LIGIPÄÄSETAV ASEND

Et muuta lapse asetamine turvatooli lihtsamaks on CYBEX SIRONA't võimalik keerata kuni 90° näoga autokse poole. (Vaadake täpsemaid juhtnõore peatükist "360° PÖÖRATAV FUNKTSIOON")

TÄHELEPANU! Ärge pöörake tooli üle ukse poole asendi lukustus mehhanismi. Transpordi kaitse eemaldamisel ei lase spetsiaalne mehhanism istet näoga sõidusuunas asendisse liikuda.

Näoga sõidusuunas kasutamine

CYBEX SIRONA näoga sõidusuunas kasutamine koos turvapadjaga on lubatud lastele, kes kaaluvad rohkem kui 9 kg. Näoga sõidusuunas on lapse turvalisus tagatud ainult juhul, kui kasutatakse ka turvatatja.

Korrektseks kasutamiseks vaadake peatükki "NÄOGA SÕIDUSUUNAS KASUTAMINE (9-18 KG)".

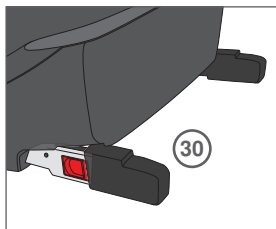
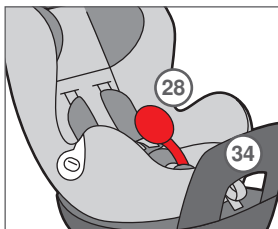
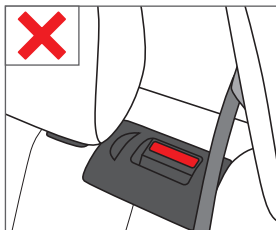
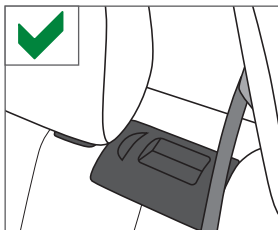
TÄHELEPANU! Tarnspordi kaitse eemaldamisel tuleb rihmade süsteem ära peita istme all olevasse punasesse avausse, et turvatooli saaks keerata näoga sõidusuunas positsiooni.

TÄHELEPANU! Hoidke laps eemale liikuvatest osades, kui te reguleerite turvatooli. Hoidke laps turvatoolist eemale, kui te paigaldate või eemaldate turvatooli autost. On oht, et lapse sõrmed võivad jääda kuhugile vahele.



Hoiatus! CYBEX SIRONA peab olema sõiduki liikudes alati paigale kinnitatus, seda nii seljaga- kui ka näoga sõidusuunas kasutuse korral. Mitte kasutada turvatooli näoga ukse poole ega vahepealsel lukustamata asendis, kui auto liigub.

Hoiatus! Turvatooli näoga sõidusuunas kasutamise korral ei ole lubatud kasutada sisseehitatud 5 punkti rihmade süsteemi.



БЕЗОПАСНАЯ УСТАНОВКА В АВТОМОБИЛЕ

Для того, чтобы все пассажиры в автомобиле были в безопасности, соблюдайте следующее:

- Все складываемые компоненты спинки автокресла должны быть безопасно заблокированы и находиться в вертикальном положении.
- При установке CYBEX SIRONA на переднее пассажирское кресло, нужно установить его как можно дальше.
- Все вещи в автомобиле, должны быть закреплены.
- Все пассажиры в автомобиле должны застегнуть ремни безопасности.

ПЕРЕД ПЕРВЫМ ИСПОЛЬЗОВАНИЕМ СИДЕНЬЯ

ВНИМАНИЕ! Перед первым использованием сиденья, необходимо убрать защищающее устройство (28) и защищающие чехлы (30). Извлечение пленки гарантирует дополнительную защиту. Сохраняйте защищающие чехлы в кармане автокресла.

Защитная стенка (34) должна быть установлена (с более подробной инструкцией ознакомьтесь в главе "сиденье, расположенное против направления движения (0-18 кг)" согласно главе "Установка защитной стенки".



Внимание! Нельзя использовать CYBEX SIRONA, если защищающее устройство не убрано

БЕЗПЕЧНЕ ВСТАНОВЛЕННЯ КРІСЛА В АВТОМОБІЛЬ

Для надійного захисту всіх пасажирів перебуваючих у салоні автомобіля, **будь ласка переконайтесь в наступному:**

- Всі рухомі компоненти спинки автомобільного сидіння надійно закріплені та знаходяться у вертикальному положенні.
- При встановленні CYBEX SIRONA на переднє пасажирське крісло треба посунути його якомога більше назад.
- Всі рухомі речі у салоні надійно закріплені та захищені.
- Всі пасажирки пристібнуті за допомогою ременів безпеки.

ПЕРЕД ТИМ ЯК РОЗПОЧАТИ КОРИСТУВАННЯ КРІСЛОМ ВПЕРШЕ

УВАГА! Перед тим як вперше розпочати використання крісла, ви повинні зняти тимчасовий блокіратор **(28)** та захисні чохла **(30)**. Знімання плівки після доставки активує додаткові захисні функції CYBEX SIRONA. Зберігайте захисні чохла у сумці яка іде у комплекті.

Задня підтримуюча опора **(34)** повинна бути встановлена (для більш детальної інформації дивіться розділ "Використання крісла у положенні обличчям назад (0-18 кг), а саме "Використання підтримуючої опори"

TURVALINE PAIGALDUS AUTOS

Tagamaks kõikide reisijate turvalisust autos järgige järgmiseid punkte:

- Kõik auto seljatoe kokkupandavad komponendid on turvaliselt paigale lukustatud ja püstises asendis.
- Paigaldades CYBEX SIRONA ette kõrvalistmele, veenduge, et iste on võimalikult taha asetatud.
- Kõik lahtised esemed autos oleksid turvaliselt kinnitatud.
- Kõik autos viibivad reisijad kasutavad turvavööd.

ENNE TOOTE ESIMEST KORDA KASUTAMIST

TÄHELEPANU! Enne turvatooli esimest korda kasutamist eemaldage transpordi kaitse **(28)** ja kaitsvad katted **(30)**. Enne transportimist paigaldatud foolium aktiveerib eemaldades lisa turvalisuse funktsiooni. Hoidke kaitsvad katted alles kaasas olevas hoiustamis kotis.

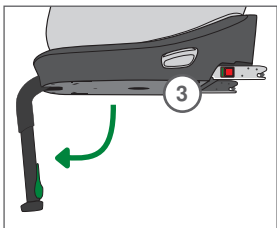
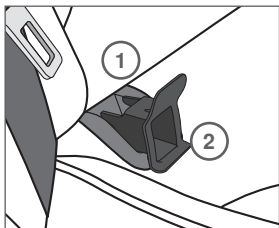
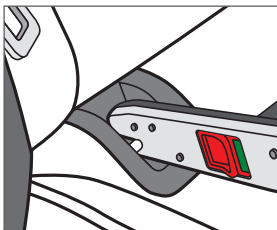
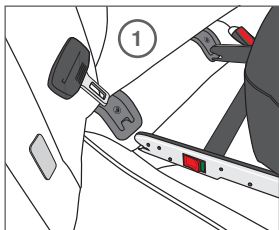
Lisa turvakaar **(34)** peab olema paigaldatud (vaata peatükki "SELJAGA SÕIDUSUUNAS KASUTUS" (0-18 kg) lõigu alt "Lisa turvakaare paigaldus".



Обережно! Крісло CYBEX SIRONA не може бути використане доки тимчасовий блокіратор не буде знятий.



Hoiatus! CYBEX SIRONA't ei tohi kasutada enne, kui transpordi kaitse on eemaldatud.



УСТАНОВКА ДЕТСКОГО АВТОКРЕСЛА

Благодаря системе ISOFIX вы можете безопасно установить автокресло в автомобиле.

ВНИМАНИЕ! Точки крепления (1) ISOFIX состоят из двух металлических труб для каждого сиденья и расположены между спинкой и сиденьем вашего автомобиля. Если у вас возникли сомнения по поводу места нахождения крепления ISOFIX, обратитесь к инструкции по эксплуатации.

Ваш ребенок закреплен в положения против направления движения автомобиля при помощи пятиточечного ремня безопасности или при помощи защищающего столика в положении автокресла по направлению движения автомобиля.

- Выберите автомобиль из списка, прикрепленного к инструкции или на интернет странице www.cybex-online.com.
- Если точки крепления (1) ISOFIX труднодоступны, то нужно использовать соединительные части (2), которые защитят чехол сиденья от повреждений.
- При необходимости прикрепите соединительные части (2) с длинными трубами, направленными вверх, к обеим точкам крепления (1) ISOFIX. Во многих автомобилях эффективнее использовать соединительные части (2), если сиденье устанавливается против направления движения.
- Всегда устанавливайте поддерживающую ножку (3).

ВСТАНОВЛЕННЯ ДИТЯЧОГО КРІСЛА

Система кріплень ISOFIX дозволяє вам надійно розташувати та закріпити CYBEX SIRONA у вашому автомобілі.

УВАГА! Точки закріплення (1) ISOFIX знаходяться між автомобільною спинкою та сидіннями, вони представлені двома металевими щілинами. Якщо у вас виникли будь які сумніви, перегляньте інструкцію до вашого автомобіля.

Ваша дитина захищена або 5-ти точковою ремінною системою захисту у положенні обличчям вперед або подушною безпеки у положенні обличчям назад.

- Виберіть підходяще автомобільне сидіння згідно з технічним листом або на нашому офіційному сайті www.cybex-online.com.
- Якщо точки закріплення (1) ISOFIX важко доступні у вашому автомобілі, використовуйте спеціальні насадки (2).
- Якщо необхідно, вставте подовжені насадки (2) ISOFIX в обидва отвори (1) у вашому автомобілі.
- Завжди встановіть задню підтримуючу опору (3).

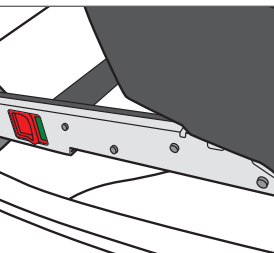
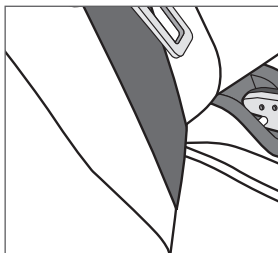
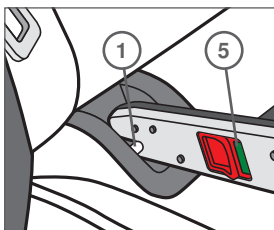
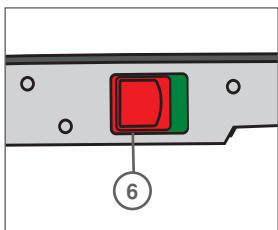
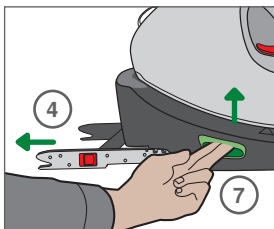
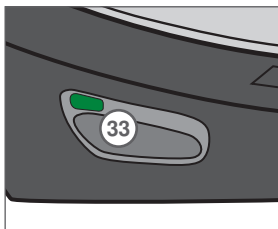
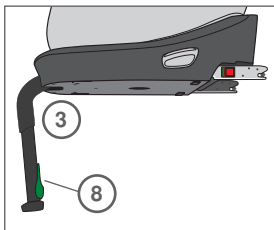
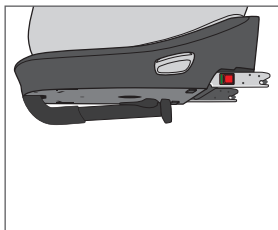
TURVATOOLI PAIGALDUS

ISOFIX kinnitussüsteem võimaldab CYBEX SIRONA kinnitada turvaliselt autosse.

TÄHELEPANU! ISOFIX kinnitusaasad (1) on kaks metallist aasa istmel, mis asetsevad istme seljatoe ja istumisosa vahel. Kui te kahtlete, kas teie autol need on, kontrollige auto kasutusjuhendist.

Teie laps on turvaliselt kinnitatud kas seljaga sõidusuunas 5 punkti rihmade süsteemiga või näoga sõidusuunas turvapadjaga.

- Valige sobilikud autod lisatud loendist meie kodulehelt - www.cybex-online.com.
- Kui teie autos olevatele ISOFIX kinnitusaasadele (1) on raske ligi pääseda kasutage ISOFIX suunajaid (2), mis on tooliga kaasas, et vältida võimalikke kashjustusi autoistmele.
- Kui vaja asetage kaasas olevad suunajad (2) pikem osa üleval pool, mõlema ISOFIX kinnitusaasa (1) külge. Osades autodes on efektiivsem paigaldada suunajad (2) teist pidi (pikem osa all pool).
- Asetage tugijalg (3) alla alati.



ВНИМАНИЕ! Не кладите вещи, либо другие объекты перед детским сиденьем в нише для ног!

- Нажмите на зеленые кнопки (33) с левой и правой сторон перед тем, как активировать с обеих сторон регулировочные ручки (7) ISOFIX. Продолжайте держать регулировочные ручки, пока вы тянете соединители (4) ISOFIX из сиденья.

ВНИМАНИЕ! Перед установкой обратите внимание на два зеленых индикатора безопасности (5) на соединителях (4) ISOFIX, - они не должны быть видны. При необходимости освободите их, нажав кнопки фиксатора (6) и в то же время тяните соединители. Повторите то же самое с другой стороны.

- Нажмите на соединители (4) ISOFIX и вставьте их в соединительные отверстия (2), должен раздаться щелчок с обеих сторон точек крепления (1) ISOFIX.
- Убедитесь, что автокресло установлено верно и корректно, для этого попытайтесь вытащить сиденье из соединительных отверстий (2) ISOFIX.
- Зеленый индикатор безопасности (5) должен быть четко видим с обеих сторон кнопок фиксатора (6) ISOFIX.
- Снова нажмите на зеленые кнопки (33) с обеих сторон, прежде чем вы активируете регулируемые ручки (7), продолжайте держать регулируемые ручки нажатыми с одной стороны, пока вы нажимаете на автокресло по направлению к спинке сиденья автомобиля, пока автокресло не будет прилегать плотно к спинке автомобиля.
- Теперь слегка нажмите на главную раму сиденья, пока не услышите щелчок крепления регулируемой ручки (7).
- Теперь вы можете обратиться к главе "РЕГУЛИРОВКА ФИКСИРУЮЩЕЙ НОЖКИ".

ВНИМАНИЕ! Вероятно, что обивка некоторых сидений автомобилей из мягких материалов (велюр, кожа и т.д.) могут полинять и повредиться. Во избежание этого, можно, например, подложить полотенце или ткань под детское автокресло. В этом случае, мы хотели бы обратить ваше внимание на инструкции по очистке.

УВАГА! Не кладіть ніякі предмети у зони ніг перед дитячим кріслом.

- Натисніть зелені кнопки **(33)** зліва та справа для того щоб активувати ручки закріплення **(7)** системи ISOFIX з обох сторін. Тримайте ручки закріплення з обох сторін в процесі того як ви фіксуєте кріплення **(4)** ISOFIX, а ж поки рух не буде зупенено блокуючим механізмом.

УВАГА! Зверніть увагу щоб два зелених індикатора **(5)** безпеки на конекторах **(4)** ISOFIX не було видно до інсталяції. Відстібніть кріплення за допомогою натискання спускових кнопок **(6)** ISOFIX, в цей самий час понятагніть конектори назад. Повторіть процес на зворотній стороні.

- Штовхайте обидва конектори ISOFIX**(4)** в роз'єми **(2)** доти, доки вони не заблокуються і ви не почуєте короткий звук.
- Переконайтесь що крісло надійно зафіксоване у роз'ємах **(2)** ISOFIX за допомогою спроби потягнути його на себе.
- Зелені індикатори **(5)** безпеки повинні бути чітко видимими з обох сторін кнопок **(6)** ISOFIX.
- Знову натисніть зелені кнопки **(33)** доки ви не активуєте ручки налаштування **(7)** ISOFIX. Продовжуйте тримати ручку налаштування з одного боку доти, в той час як ви штовхаєте CYBEX SIRONA у напрямі до автомобільного сидіння, доки вони не з'єднаються одна з одною.
- Тепер поступово штовхайте основний корпус крісла у напрямі до автомобільного сидіння до тих пір поки сидіння остаточно не буде зафіксоване, сигналом цього буде короткий звук.
- Тепер ви можете розпочинати вивчення розділу: "НАЛАШТУВАННЯ ОСНОВНОЇ ЗАДНЬОЇ ПІДТРИМУЮЧОЇ ОПОРИ".

УВАГА! Сидіння деяких автомобілів вкриті делікатними тканинами (велюр, шкіра) і можуть пошкодитись під час використання крісла. Щоб запобігти цьому, покладіть тканину або рушник під крісло. Також бажано використовувати наші рекомендації щодо прання та догляду, які повинні бути виконані перед першим використанням.

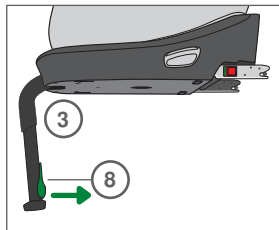
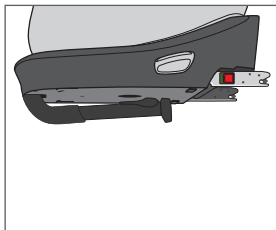
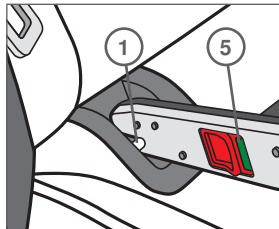
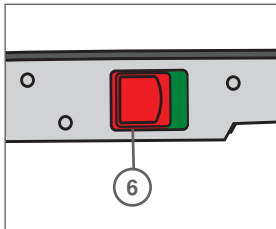
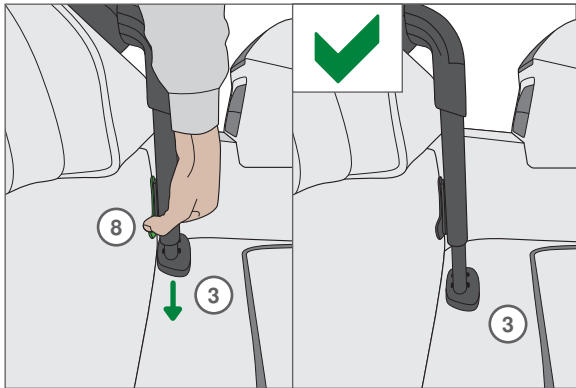
TÄHELEPANU! Ärge asetage midagi turvatooli ees olevasse jalgaderuumi.

- Vajutage vasakul ja paremal pool olevaid rohelisti nuppe **(33)**, enne kui te saate aktiveerida ISOFIX reguleerimis käepidet **(7)**. Hoidke reguleerimis käepidet, samal ajal kui te tõmbate ISOFIX kinnitusi **(4)**.

TÄHELEPANU! Veenduge, et kaks rohelist turvalisuse indikaatorit **(5)** ISOFIX kinnitustel **(4)** ei oleks nähtavad enne paigaldamist. Vabastage need, kui vajalik, vajutades ISOFIX vabastus nuppu **(6)** ning samal ajal tõmmates kinnitusi taha poole. Korrake protsessi ka teisel pool.

- Lükake mõlemad ISOFIX kinnitusi **(4)** suunajatesse **(2)** kuni need lukustuvad kõlava "KLIK" heliga kinnitusaasade **(1)** külge.
- Veenduge, et turvatool on kindlalt paigas, proovides tõmmata seda ISOFIX suunajatest **(2)** välja.
- Rohelised turva indikaatorid **(5)** peavad olema selgelt nähtavad mõlemal ISOFIX vabastus nuppudel **(6)**.
- Vajutage uuesti mõlemal pool olevaid rohelisti nuppe **(33)** enne kui te saate aktiveerida ISOFIX reguleerimis käepidet **(7)**. Jätkake reguleerimis käepideme hoidmist, samal ajal kui te lükkate CYBEX SIRONA't auto seljatoe vastu, kuni need on tihedalt üksteise vastas.
- Nüüd lükake õrnalt turvatooli pearaami vastu istme pehmenust kuni ISOFIX reguleerimis käepide **(7)** lukustub iseseisvalt kõlava "KLIK" heliga.
- Nüüd te võite edasi minna peatükiga, "TUGIJALA REGULEERIMINE".

TÄHELEPANU! On võimalik, et mõned autoistmed mis on valmistatud pehmest materjalist (n. veluur, nahk jne.) võivad turvatooli kasutades kuluda või värvi muuta. Selle vältimiseks võite te näiteks asetada tooli alla katte või rätiku. Siinkohal tahaks viidata puhastamis juhendile, mida peaks kindlasti järgima enne esmast kasutamist.



РЕГУЛИРОВКА ФИКСИРУЮЩЕЙ НОЖКИ

Потяните регулируемую ручку (8) в нижней части фиксирующей ножки и одновременно с этим опустите фиксирующую ножку (3) вниз, пока он не соприкоснется с полом автомобиля. После этого зафиксируйте в нужном положении.

ВНИМАНИЕ! Убедитесь, что автокресло CYBEX SIRONA плотно прилегает к сиденью автомобиля.

ИЗВЛЕЧЕНИЕ СИДЕНЬЯ ИЗ АВТОМОБИЛЯ

Следуйте инструкции по установке автокресла в обратном направлении.

- Освободите соединители (4) ISOFIX, нажав на красную кнопку блокировки (6) и в то же время тяните соединители в обратную сторону.
- Потяните сиденье из соединительных отверстий (2) и нажмите на соединители (4) обратно в положение "выход".
- Нажав на регулируемые ручки (8) вы можете вернуть фиксирующую ножку (3) в обратное положение и затем сложить его.

ВНИМАНИЕ! Использование защитной крышки для соединителей ISOFIX защитит от повреждений не только сиденье автомобиля, но и сами соединители ISOFIX будут защищены от повреждений.



Внимание! Фиксирующая ножка (3) должна всегда быть закреплена на полу автомобиля. Между концом фиксирующей ножки и полом автомобиля не должно быть никаких частей. Если в этой части есть какой-либо отсек для принадлежностей, необходимо связаться с представителем производителя вашего автомобиля.

НАЛАШТУВАННЯ ЗАДНЬОЮ ПІДТРИМУЮЧОЮ ОПОРИ

Потягніть регулюючу ручку (8) на дні підтримуючої опори в бік і одночасно видвигайте підтримуючу опору (3) до тих пір, доки вона не торкнеться підлоги вашого автомобіля. Далі зафіксуйте опору у видвигнутому стані щоб переконатися, що вона дає надійну підтримку.

УВАГА! Переконайтесь що крісло CYBEX SIRONA щільно прилягає до автомобільного сидіння.

ЗНІМАННЯ ДИТЯЧОГО КРИСЛА З АВТОМОБІЛЯ

Здійснійте стадії встановлення крісла у зворотньому напрямку.

- Розблокуйте конектори (4) ISOFIX за допомогою червоної кнопки і в цей самий час потягніть конектори на себе.
- Дістаньте крісло з роз'ємів (2) ISOFIX та переставьте конектори (4) у положення назад у позицію знімання.
- За допомогою натискання на регулюючий важель (8) складіть підтримуючу опору (3) у позицію доставання крісла з автомобіля та зафіксуйте її у вільному просторі під кріслом.

УВАГА! Доставання конекторів (4) ISOFIX та використання захисних заглушок не тільки запобігає пошкодженню автомобільного сидіння, а й захищає систему конекторів ISOFIX ззовні.

! **Обережно!** Підтримуюча опора (3) повинна постійно бути у прямому контакті з підлогою вашого автомобіля. Між підлогою автомобіля та опорою не повинно бути ніяких посторонніх об'єктів або вільного простору. Якщо під підлогою вашого автомобіля є будь які відділи для зберігання ваших особистих речей, ви повинні зв'язатися з виробником вашого автомобіля.

TUGIJALA REGULEERIMINE

Tõmmake reguleerimis käepide (8), mis asub tugijala all osas eemale, samal ajal tõmmates tugijalga (3) välja, kuni see puudutab auto põrandat. Seejärel kinnitage tugijalg järgmisesse lukustus positsiooni, et tagada turvalist tuge.

TÄHELEPANU! Veenduge, et CYBEX SIRONA asetseks kindlalt autoistmel.

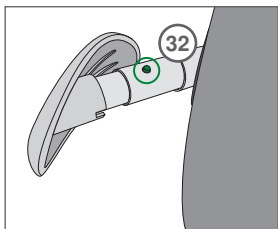
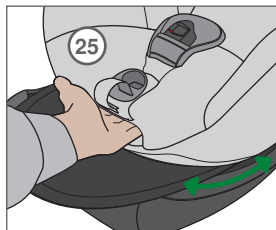
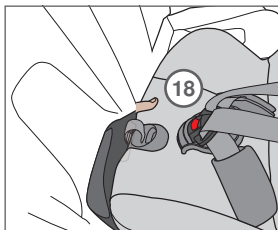
TURVATOOLI EEMALDAMINE AUTOST

Viige läbi turvatooli paigaldamise sammud vastupidises järjekorras.

- Avage ISOFIX kinnitused (4) vajutades punast vabastamis nuppu (6), samal ajal tõmmates kinnituse ette poole.
- Tõmmake ISOFIX kinnitused suunajatest (2) välja ja lükake need tagasi algsesse positsiooni.
- Vajutades reguleerimis käepidet (8) saate te lükata tugijala (3) tagasi oma algsesse positsiooni ning seejärel kokku panna, et säästa ruumi.

TÄHELEPANU! ISOFIX kinnituste (4) ära peitmine ja ISOFIX kaitsed, ei kaitse mitte ainult autoistet vaid ka ISOFIX süsteemi kinnitusi vigastuste eest.

! **Hoiatus!** Tugijalg (3) peab alati olema auto põrandaga otsese kontaktis. Tugijala ja põranda vahel ei tohi olla kunagi muid objekte ega vaba ruumi. Kui jalgaderuumis on laekaid, tuleb teil konsulteerida auto tootjaga.



РЕГУЛИРОВКА ПОЛОЖЕНИЯ "СИДЯ" И "НАКЛОНА"

CYBEX SIRONA предлагает до 7 возможных вариантов регулировки положений "сидя" и "наклона" для более безопасной и комфортной переноски вашего ребенка. Если ваш ребенок заснул во время путешествия, активируйте регулируемую ручку (25) спереди детского сиденья (18), для того, чтобы наклонить спинку автокресла в необходимое положение. Необходимо убедиться, что после каждой регулировки раздается щелчок, который указывает на то, что положение зафиксировано.

РЕГУЛИРОВКА БОКОВЫХ ЗАЩИТНЫХ УСТРОЙСТВ

Автокресло CYBEX SIRONA оснащен системой боковой защиты L.S.P. ("Linear Side-impact.Protection"). Эта система помогает обеспечить более высокий уровень безопасности для вашего ребенка во время бокового столкновения. Потяните систему L.S.P. к ближней двери настолько это возможно.

Внимание! Всегда обращайте внимание на то, чтобы раздался щелчок системы L.S.P, которые указывает на то, что система зафиксирована.

Нажмите на фиксатор (32) и одновременно с этим нажимайте на систему L.S.P. Боковая защита может быть полностью втянута назад в сиденье.

ВНИМАНИЕ! Новорожденные и младенцы, которые еще не могут сидеть самостоятельно (до 1 года) по рекомендациям ортопедов должны быть размещены в положении с наибольшим наклоном спинки против хода движения.



Внимание! Для безопасности не разрешается регулировать положения "сидя" и "наклона" во время движения автомобиля.

РЕГУЛЮВАННЯ ПОЗИЦІЙ СИДІННЯ ТА НАХИЛУ СПИНКИ

Крісло CYBEX SIRONA пропонує 7 різних положень сидіння та нахилу спинки для безпечного та комфортного пересування вашої дитини в автомобілі.

Коли ваша дитина заснула в автомобілі активуйте регулюючий важель **(25)**, що знаходиться у передній частині дитячого крісла, щоб трансформувати крісло у лежачу позицію. Завжди переконайтесь за допомогою короткого звуку, що крісло **(18)** надійно зафіксовано у новій позиції.

РЕГУЛЮВАННЯ СИСТЕМИ БОКОВОГО ЗАХИСТУ

CYBEX SIRONA оснащений "Боковою Системою захисту" (L.S.P.). Ця система підвищує рівень захисту вашої дитини під час бокового удару. Витягніть важель L.S.P. до найближчої двері настільки близько, на скільки це можливо.

УВАГА! Переконайтесь за допомогою короткого звуку, що система бокового захисту надійно закріплена.

Натисніть маленьку блокуючу кнопку **(32)** та притисніть L.S.P. до найближчого сидінню. Цей боковий захист може бути повністю схований назад у сидіння.

УВАГА! Новонароджені малюки, які ще не можуть сидіти самостійно (до 1 року), згідно ортопедичних рекомендацій, повинні бути розміщені у найбільш горизонтальній позиції обличчям назад.



Обережно! Для зниження рівня небезпечності, регулювання сидячого та лежачого положення під час водіння суворо заборонено.

ISTUMISASENDI JA KALDENURGA REGULEERIMINE

CYBEX SIRONA pakub seitset erinevat istumis ja kalde positsiooni, teie lapse turvaliseks ja mugavaks transpordiks autos.

Kui teie laps jääb sõidu ajal magama, aktiveerige positsiooni muutmise käepide **(25)**, mis asetseb turvatooli ees, et liigutada CYBEX SIRONA soovitud kaldega asendisse. Veenduge alati, et turvatool **(18)** lukustuks paika kõlava "KLIK" heliga.

KÜLJEKAITSETE REGULEERIMINE

CYBEX SIRONA on varustatud „Linear.Side-impact.Protection“ süsteemiga (L.S.P.). See süsteem suurendab teie lapse turvalisust küljkokkupõrke korral. Tõmmake L.S.P välja lähima ukse poolt, nii kaugele, kui võimalik.

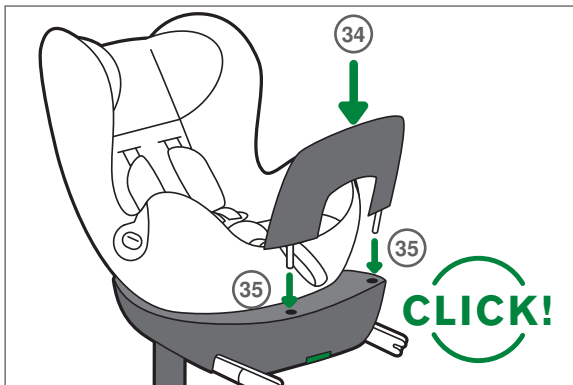
TÄHELEPANU! Veenduge, et L.S.P kinnitub kõlava "KLIK" heliga.

Vajutage lukustus klambrit **(32)** ja lükake samaaegselt L.S.P süsteemi istme külge. Seda küljekaitset on võimalik lükata täiesti tooli sisse.

TÄHELEPANU! Vastsündinuid ja imikuid kes ei istu veel iseseisvalt (kuni umbes 1 aastat), tuleks alati transportida turvalisuse pärast seljaga sõidusuunas ning kõige lamavamas asendis.



Hoiatus! Turvalisuse kaalutlustel on istumis- ja kalde positsiooni reguleerimine sõitmise ajal rangelt keelatud.



ИСПОЛЬЗОВАНИЕ СИДЕНЬЯ, РАСПОЛОЖЕННОГО ПРОТИВ НАПРАВЛЕНИЯ ДВИЖЕНИЯ (0-18 КГ)

УСТАНОВКА ЗАЩИТНОЙ СТЕНКИ

Поверните сиденье против направления движения автомобиля. Достаньте защитную стенку (34) из упаковки. Вставьте защитную стенку в предназначенные отверстия (35) в задней части CYBEX SIRONA. Убедитесь, что головки болтов направлены на сиденье автомобиля. Должен раздаваться щелчок во время установки защитной стенки, который означает, что стенка надежно зафиксирована.

ВНИМАНИЕ! Для обеспечения безопасности необходимо использовать защитную стенку в положении автокресла, направленного против движения автомобиля.

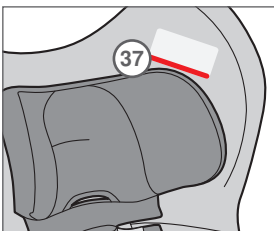
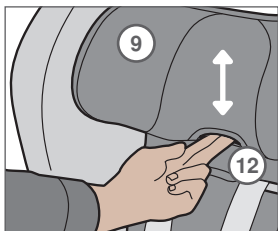
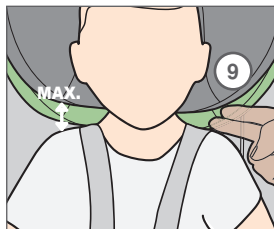
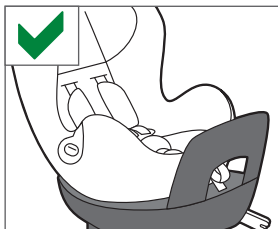
РЕГУЛИРОВКА ПОДГОЛОВНИКА

ВНИМАНИЕ! Только корректно отрегулированный подголовник (9) может обеспечить вашему ребенку высокий уровень безопасности. Высота подголовника может быть отрегулирована в 10 различных положениях.

- Подголовник (9) должен быть отрегулирован таким образом, чтобы между плечом ребенка и подголовником (9) можно было спокойно поместить два пальца.
- Активируйте регулируемую ручку (12) под подголовником (9) и установите подголовник в необходимом положении.

Индикатор на подголовнике (37) указывает рост, по достижению которого можно использовать кресло по ходу движения.

В случае, если подголовник выше красной полосы, то кресло следует использовать по ходу движения. В целях безопасности следует транспортировать детей против хода движения, если они не достигли нужного роста. Мы рекомендуем длительное использование положения против хода.



КОРИСТУВАННЯ ПОЗИЦІЄЮ ОБЛИЧЧЯМ НАЗАД (0-18 КГ)

ЗБІРКА ПІДТРИМУЮЧОЇ ОПОРИ

Поверніть дитяче крісло передньою стороною до спинки автомобільного сидіння. Дістаньте підтримуючу опору (34) з упаковки. Вставте опору у відведене місце (35) на задній стороні дитячого крісла. Переконайтесь, що сторона з головками гвинтів повернута у сторну сидіння. Короткий звук заціплення буде означати, що підтримуюча опора закріплена правильно.

УВАГА! Для підвищення рівня безпеки, підтримуюча опора може бути застосована з крісел CYBEX SIRONA тільки у положенні обличчям назад.

РЕГУЛЮВАННЯ ПІДГОЛОВНИКА

УВАГА! Тільки коли підголовник (9) налаштований ідеально під зріст вашої дитини - він може забезпечити максимальний рівень захисту. Підголовник має 10 різних позицій регулювання висоти.

- Після правильного зафіксування підголовника (9), між ним та плечима вашої дитини повинно залишатися вільного простору на два ваші пальці.
- Використовуючи регулюючий важель (12) на нижній частині підголовника поставте його у ту позицію, яка найбільше підходить вашій дитині.

Індикатор на підголовнику (37) вказує на зріст дитини при якому крісло рекомендовано використовувати обличчям вперед. Крісло можна використовувати обличчям вперед тільки якщо червона лінія повністю закривається підголовником. Для підвищення безпеки, діти нижче вказаного зросту повинні розміщуватись тільки в позиції обличчям назад. Ми рекомендуємо використовувати позицію обличчям назад якомога довше.

SELJAGA SÕIDUSUUNAS KASUTUS (0-18 KG)

LISA TURVAKAARE PAIGALDUS

Pöörake iste seljaga sõidusuunas. palun võtke kaasas olev lisa turvakaar (34) pakendist välja. Ühendage see vastavasse süvendisse (35) CYBEX SIRONA tagaosas. Veenduge, et kruvipeadega osad oleks suunatud autoistme poole. Kõlav "KLIK" heli annab märku, et lisa turvakaar on korrektselt kinnitunud.

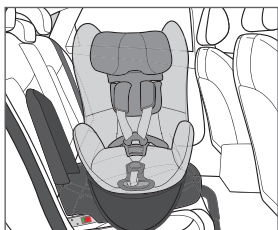
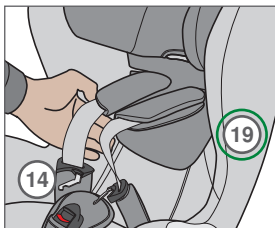
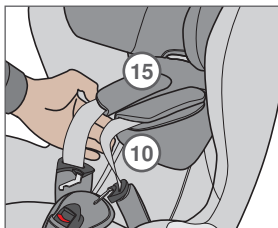
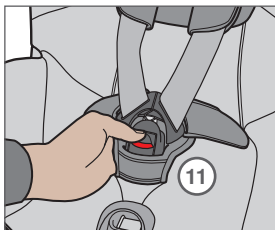
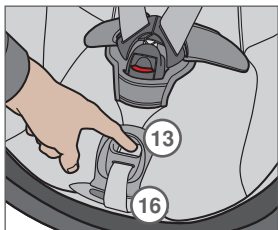
TÄHELEPANU! Turvalisuse kaalutlustel peab olema lisa turvakaar paigaldatud, kui CYBEX SIRONA't kasutatakse seljaga sõidusuunas.

PEATOE REGULEERIMINE

TÄHELEPANU! Ainult juhul, kui peatugi (9) on reguleeritud kõige sobivasse kõrguse positsiooni, pakub see parimat kaitset ja turvalisust teie lapsele. Peatuge on võimalik reguleerida 10 erinevasse positsiooni.

- Peatugi (9) tuleb reguleerida nii, et lapse õlgade ja peatoe (9) vahele mahub 2 sõrme.
- Aktiveerige reguleerimis käepide (12), mis asub peatoe (9) taga allosas ning viige peatugi soovitud positsiooni.

Peatoel olev indikaator (37) näitab millise lapse kehapiikkuse juures on soovitatav kasutada turvatooli näoga sõidusuunas. Turvatooli tuleks kasutada ainult näoga sõidusuunas, kui peatugi katab punase joone. Turvalisuse tagamiseks tuleks lapsi alla selle pikkuse transportida alati seljaga sõidusuunas. Meie soovime kasutada turvatooli nii kaua kui võimalik seljaga sõidusuunas.



ЗАКРЕПЛЕНИЕ ПРИ ПОМОЩИ СИСТЕМЫ БЕЗОПАСНОСТИ

Плечевые ремни должны плотно прилегать к подголовнику и не должны быть отрегулированы по отдельности. Перед использованием автокресла убедитесь, что подголовник (9) верно зафиксирован.

ВНИМАНИЕ! Убедитесь, что рядом с детским автокреслом нет игрушек и тяжелых предметов.

- Расслабьте натяжение плечевых ремней (10), активировав ручку регулировки на центральном регулировочном приспособлении (13) и одновременно потяните оба плечевых ремня (10) вверх.
- Разблокируйте ременной замок (11), нажав на красную кнопку.
- Язычки ремня (14) могут быть зафиксированы с боковой стороны чехла. Эта часть (19) является магнитной.

ВНИМАНИЕ! Всегда натягивайте плечевой ремень (10). Никогда не тяните за плечевые подушки (15).

- Поверните автокресло CYBEX SIRONA в необходимое положение (см. главу "ВРАЩАТЕЛЬНАЯ ФУНКЦИЯ 360°") и поместите ребенка в автокресло.
- Отрегулируйте плечевые ремни (10) таким образом, чтобы они плотно прилегали к плечам вашего ребенка.

ВНИМАНИЕ! Обращайте внимание на плечевые ремни (10): они никогда не должны быть закручены или скрещены.

- Соедините языки ремня (14) и зафиксируйте их в замке ремня (11), должен раздаваться щелчок.
- Легко и аккуратно натяните ремень центрального блокирующего устройства (16), чтобы натянуть ту же плечевые ремни (10), которые должны быть натянуты по телу ребенку.
- Поверните кресло (18) в начальное положение. По достижении нейтральной позиции, кресло должно быть зафиксировано хотя бы в первой сидячей позиции. При фиксации вы услышите громкий щелчок.

ВНИМАНИЕ! Для обеспечения оптимальной защиты вашего ребенка, плечевые ремни должны прилегать к телу ребенка, насколько можно ближе.

ЗАХИСТ ЗА ДОПОМОГОЮ РЕМІННОЇ СИСТЕМИ БЕЗПЕКИ

Ремені безпеки надійно прикріплені до підголовника і саме тому ці два компоненти також повинні регулюватися разом. Переконайтесь, що підголовник (9) правильно і надійно зафіксований перед тим як використовувати ремені безпеки.

УВАГА! Переконайтесь, що на кріслі дитини не знаходяться будь які іграшки або інші тверді предмети.

- Послабьте ремені безпеки (10) за допомогою використання центрального регулюючого пристрою (13), а потім поступово підтягуйте обидва ремені безпеки вгору.
- Відкрийте механізм застібання (11) за допомогою натиснення червоної конопки.
- Язички ременів безпеки (14) можуть бути зафіксовані збоку крісла. Бокова зона (19) має магніти, які будуть утримувати ремені.

УВАГА! Завжди підтягуйте самі ремені безпеки (10), а не підплічники (15).

- Поверніть крісло CYBEX SIRONA в позицію для розміщення дитини (дивитися розділ "ФУНКЦІЯ ОБЕРТАННЯ НА 360 ГРАДУСІВ") та посадіть дитину у дитяче крісло.
- Розташуйте та затягніть ремені (10) безпеки точно над плечиками дитини.

УВАГА! Переконайтесь, що ремені безпеки (10) не перекрутилися або заплуталися.

- Складіть обидва язички ременів безпеки (14) разом та застібніть їх (11), при правильному застібанні ви почуєте короткий звук зачолнування.
- Поступово натягніть ремені безпеки (10) за допомогою центрального регулюючого пристрою (16), до того моменту поки ремені надійно не зафіксують все тіло вашої дитини.
- Розверніть крісло (18) в первинне положення. Як тільки необхідне положення буде досягнуто, крісло зафіксується у первинній позиції. Підтвердженням цього буде звук заклаування.

УВАГА! Для бідвищення рівня безпечності пересування вашої дитини у кріслі CYBEX SIRONA, реміні повинні прилягати до тіла вашої дитини на стільки близько, на скільки це можливо.

RIHMADE SÜSTEEMI KINNITAMINE

Õlarihmad on kindlalt kinnitatud peatoe külge ning neid ei tohi eraldi reguleerida. Veenduge enne kasutamist, et peatugi (9) on korrektselt oma kohale lukustunud.

TÄHELEPANU! Veenduge, et turvatoolis ei oleks mänguasju ega kõvasid esemeid.

- Vabastage õlarihmad (10) aktiveerides reguleerimis käepidet, mis asetseb keskel asuval reguleerijal (13) ning tõmmake samaaegselt mõlemat õlarihma (10) ülesse.
- Avage vöö panna (11) vajutades tugevalt punasele nupule.
- Rihma kinniti (14) on võimalik fikseerida küljele kätte külge. See ala (19) on magneetiline.

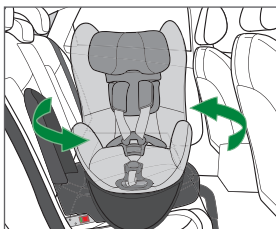
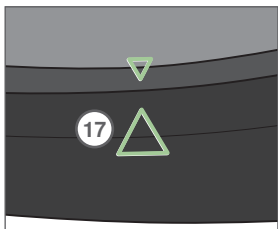
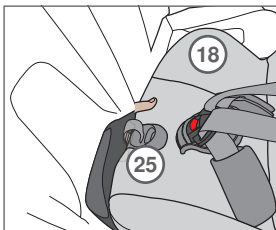
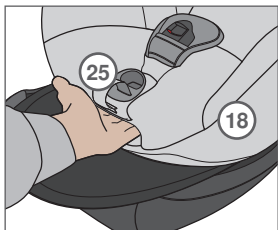
TÄHELEPANU! Tõmmake alati õlarihmasid (10); mitte õlarihmade pehmendusi (15).

- Pöörake CYBEX SIRONA nõutud küljega positsiooni (vaata peatükki, "360° PÖÖRAMIS FUNKTSIOON") ning asetage laps turvatooli.
- Reguleerige õlarihmasid (10), et see sobituks korrektselt üle lapse õlgade.

TÄHELEPANU! Veenduge, et õlarihmad (10) ei ole keerdus ega risti.

- Viige mõlemad rihma kinnitid (14) kokku ning lukustage need vööpandlasse (11) kõlava "KLIK" heliga.
- Tõmmake õrnalt ja ettevaatlikult keskset reguleerimis rihma (16), et pingutada õlarihmasid (10) kuni need on tihedalt vastu lapse keha.
- Keerake (18) tool tagasi oma originaal asendisse. Kohe kui neutraalne positsioon on saavutatud, tuleks iste lukustada koheselt vähemalt esimesse istumis positsiooni. Selle tunneb ära kõlava "KLIK" heli järgi.

TÄHELEPANU! Et tagada lapse optimaalset turvalisust peavad õlarihmad olema võimalikult tihedalt vastu lapse keha.



ВРАЩАТЕЛЬНАЯ ФУНКЦИЯ 360°

Для вашего удобства автокресло CYBEX SIRONA можно повернуть на 360°. Вам будет значительно легче поместить или вытащить ребенка из автокресла. Также вам будет проще изменить положение автокресла, направленного против направления движения - по направлению движения. Для более подробного ознакомления - обратитесь к главе "ПЕРЕХОД НА ИСПОЛЬЗОВАНИЕ СИДЕНЬЯ ПО НАПРАВЛЕНИЮ ДВИЖЕНИЯ".

- Для того чтобы повернуть автокресло (18), необходимо для начала нажать на оранжевую ручку регулировки (25) и не отпуская ее привести автокресло в полное вертикальное положение, которое маркировано с обеих сторон главной рамы (17) и сиденья (18).

ВНИМАНИЕ! Сиденье можно поворачивать, если только маркировка на главной раме (17) уравнивается с маркировкой на сиденье (18).

- Теперь вы можете повернуть автокресло (18) к двери автомобиля и с легкостью поместить туда ребенка. Для более подробной информации обратитесь к главе "КРЕПЛЕНИЕ БЛАГОДАРЯ СИСТЕМЕ БЕЗОПАСНОСТИ"

ВНИМАНИЕ! Перед поездкой вы должны повернуть сиденье (18) в базовое положение и зафиксировать его.

- Поверните сиденье (18) обратно в обычное положение. Слышимый щелчок укажет на то, что сиденье автоматически зафиксировалось в первом положении "сидя".

ВНИМАНИЕ! Убедитесь, что сиденье (18) верно зафиксировано, попробовав повернуть его, не нажимая на ручку регулировки (25).

ВНИМАНИЕ! Избегайте попадания грязи и песка между обивкой кресла и базой. Это может негативно повлиять на работу вращающегося и наклонного механизмов. Если это произошло, уберите загрязнения до использования кресла во избежание его поломки.



Внимание! Во время поездки автокресло CYBEX SIRONA должно быть зафиксировано в положении, направленном против движения автомобиля или по движению автомобиля. Никогда не используйте автокресло, если оно находится в ждущем положении или не зафиксировано.

ФУНКЦІЯ ОБЕРТАННЯ НА 360 ГРАДУСІВ

Крісло CYBEX SIRONA може обертатися на 360 градусів, для того щоб полегшити процес доставання та посадки вашої дитини у автомобіль, а також для того щоб змінювати позицію посадки дитини з обличчям назад на обличчям вперед. Для більш детальної інформацію рекомендуємо вам звернутися до розділу "ЗМІНА ПОЗИЦІЇ СИДІННЯ ДИТИНИ НА ОБЛИЧЧЯ ВПЕРЕД ПО ВІДНОШЕННЯ ДО НАПРЯМУ РУХУ".

- Для того щоб розвернути капсулу дитячого крісла (18), спочатку ви повинні натиснути на оранжевий регулюючий важель (25) і в цей самий час повернути крісло у ту позицію, яку ви потребуєте. Всі варіанти розташування капсули крісла позначен як на нижній частині крісла (18), так і на верхній капсулі

УВАГА! Тільки коли маркування на нижній частині крісла (17) співпадає з маркуванням на капсулі (18) - крісло готове до обертання.

- Тепер ви можете розвернути крісло (18) у напрямку до дверей і дістати свою дитину без будь яких труднощів. Для більш детальної інформації дивитися розділ "ЗАХИСТ ЗА ДОПОМОГОЮ РЕМІННОЇ СИСТЕМИ БЕЗПЕКИ".

УВАГА! Перед тим як розпочати вашу подорож, ви повинні повернути верхню частину крісла (18) у базову позицію та надійно закріпити.

- Розверніть верхню частину крісла (18) в її зворотню базову позицію. Як тільки крісло після обертання встановлене правильно, ви почуєте короткий звук зашолкування.

УВАГА! Переконайтесь, що верхня частина крісла (18) встановлена та зафіксована правильно, за допомогою спроби повернути її в обидві сторони без використання регулюючого важеля (25).

УВАГА! Не допускайте попадання бруду або піску між сидінням та нижньою основою. Це може негативно вплинути на функціонування, обертання та нахилення крісла. Якщо це все ж таки сталося - бруд та сміття треба прибрати до того як обертати або нахилити крісло, щоб не допустити пошкодження крісла.



Обережно! Під час подорожі крісло CYBEX SIRONA повинна бути зафіксована в одній з двох позицій, обличчям вперед або назад. Ніколи не використовуйте крісло під час подорожі в положення розвернутому до дверей.

360° PÕÖRLEV FUNKTSIOON

CYBEX SIRONA't on võimalik pöörata 360°, et muuta lihtsamaks lapse panemist ja võtmist turvatoolist, samuti võimaldamaks positsiooni puuta seljaga sõidusuunast näoga sõidusuunda. Täpsustused selle kohta leiate peatükist "ÜLEMINEK NÄOGA SÕIDUSUUNAS KASUTUSELE".

- Turvatooli (18) pööramiseks peate vajutama oranži positsiooni reguleermise käepidet (25) ning käepidet hoides samaaegselt tuues tooli täiesti püstisesse asendisse, mida märgib pearaami (17) külgedel ja tooli kestal (18) olevad märgistused.

TÄHELEPANU! Alles siis, kui märgistus raamil (17) on ühel joonel märgistusega turvatoolil (18), saab turvatooli pöörata.

- Nüüd te saate turvatooli (18) pöörata ukse poole ning asetada laps turvatooli, ilma raskusteta. Vaata peatükki, "RIHMADE SÜSTEEMIGA KINNITAMINE"

TÄHELEPANU! Enne sõitma hakkamist tuleb turvatool (18) viia tagasi oma põhi positsiooni, lukustatuna paigale.

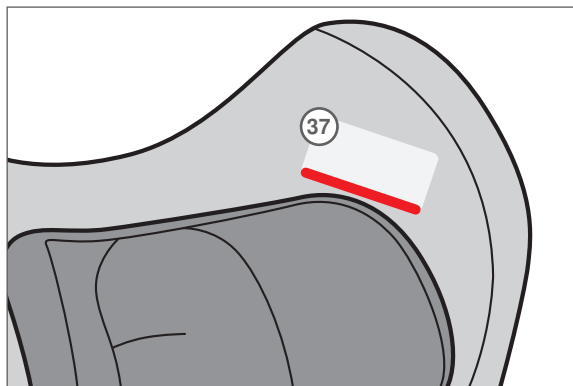
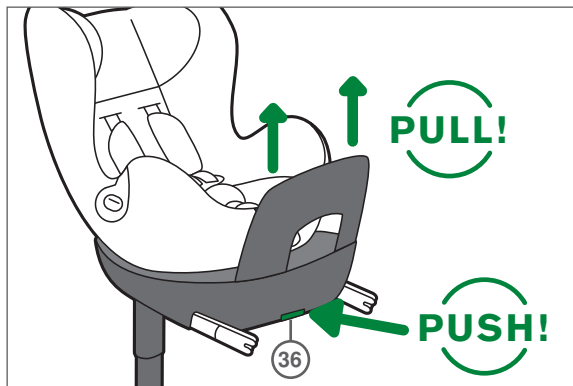
- Pöörake turvatool (18) tagasi oma algsesse positsiooni. Niipea, kui neutraalne positsioon on saavutatud, libiseb turvatool automaatselt esimesse istumise positsiooni ning lukustub kõlava "KLIK" heliga.

TÄHELEPANU! Veenduge, et turvatool (18) oleks korrektselt lukustunud oma kohale, proovides seda pöörata ilma reguleerimis käepidet (25) vajutamata.

TÄHELEPANU! Vältige liiva või mustuse sattumist tooli kesta ja aluse vahele. Mustus võib mõjutada tooli pöörlemist ja kaldenurga reguleerimist. Kui mustus satub tooli vahele tuleks see koheselt eemaldada, et vältida püsivate kahjustuste tekkimist.



Hoiauts! Sõites peab CYBEX SIRONA olema alati lukustatud kas näoga- või seljaga sõidusuunas asendis. Mitte kasutada sõites turvatooli küljega sõidusuunas ega mistahes lukustamata vaheasendis.



ИСПОЛЬЗОВАНИЕ СИДЕНЬЯ, РАСПОЛОЖЕННОГО ПО НАПРАВЛЕНИЮ ДВИЖЕНИЯ (9-18 КГ)

Использование сиденья, расположенного по направлению движения, разрешается для детей весом от 9 кг до 18 кг. Для того, чтобы обеспечить вашему ребенку высокий уровень защиты, мы рекомендуем использовать автокресло CYBEX SIRONA в положении, направленном против движения автомобиля, насколько возможно дольше. Как только, ноги вашего ребенка не будут помещаться в этом положении в автокресле, вы можете начать пользоваться автокреслом CYBEX SIRONA в положении, направленном по движению автомобиля, используя при этом защитный столик.

ВНИМАНИЕ! Статистика аварий подтверждает, что самое безопасное положение детей в автокресле является - против направления движения автомобиля. Таким образом, мы рекомендуем вам использовать автокресло CYBEX SIRONA в положении, направленном против движения автомобиля, насколько можно дольше.

ВНИМАНИЕ! Индикатор на подголовнике (37) указывает рост, по достижению которого можно использовать кресло по ходу движения. В целях безопасности следует перевозить детей против хода, если они не достигли нужного роста.

ПЕРЕХОД НА ИСПОЛЬЗОВАНИЕ СИДЕНЬЯ ПО НАПРАВЛЕНИЮ ДВИЖЕНИЯ

Для того, чтобы начать использовать автокресло CYBEX SIRONA в положении, направленном по движению автомобиля, необходимо для начала убрать пятиточечную систему безопасности.

ИЗВЛЕЧЕНИЕ ЗАЩИТНОЙ СТЕНКИ

Защитная стенка предназначена для использования в автокресле, которое расположено против направления движения автомобиля. Защитную стенку необходимо убрать, если вы собираетесь использовать автокресло по направлению движения. Для того, чтобы извлечь защитный столик необходимо одновременно нажать на кнопки блокировки (36) и одновременно вытащить защитный столик из отверстий.

ИЗВЛЕЧЕНИЕ ПЯТИТОЧЕЧНОЙ СИСТЕМЫ БЕЗОПАСНОСТИ

Перед использованием автокресла CYBEX SIRONA в положении против движения автомобиля для начала необходимо убрать пятиточечную систему безопасности (с более подробной инструкцией вы можете ознакомиться на следующей странице).



Внимание! Запрещается использовать пятиточечную систему ремней безопасности в положении автокресла, направленном по направлению движения автомобиля.

ВИКОРИСТАННЯ КРІСЛА У ПОЛОЖЕННЯ ОБЛИЧЧЯМ ВПЕРЕД (9-18 КГ)

Використання крісла у положенні обличчям вперед дозволено коли дитина має вагу між 9 кг і 18 кг. Щоб підвищити безпечність пересування вашої дитини в автомобілі, ми рекомендуємо використовувати положення обличчям назад якомога довше. Коли для ніжок вашої дитини більше не вистачає місця, ви можете використовувати положення обличчям вперед із застосування подушки безпеки.

УВАГА! Статистика дорожньо транспортних пригод підтверджує, що найбільш безпечним варіантом пересування вашої дитини є положення обличчям назад. Саме тому ми рекомендуємо використовувати крісло CYBEX SIRONA у цій позиції якомога довше.

УВАГА! Індикатор на підголовнику (37) вказує на зріст дитини при якому крісло рекомендовано використовувати обличчям вперед. З міркувань безпеки, діти нижче вказаного зросту повинні розміщуватись тільки в позиції обличчям назад.

ТРАНСФОРМАЦІЯ У ПОЛОЖЕННЯ ОБЛИЧЧЯМ ВПЕРЕД

Для того щоб використовувати крісло CYBEX SIRONA у положенні обличчям вперед, ви спочатку повинні прибрати 5-ти точкову ремінну систему безпеки.

РОЗБІРКА ЗАДНЬОЇ ПІДТРИМУЮЧОЇ ОПОРИ

Задня підтримуюча опора потрібна тільки для використання крісла у положення обличчям назад. Тому її потрібно прибрати перед тим як використовувати крісло у положенні обличчям вперед. Для її знімання, натисніть на спускову кнопку (36) в той самий час повільно зніміть підтримуючу опору з її кріплення у кріслі.

СКЛАДАННЯ 5-ТИ ТОЧКОВОЇ РЕМІННОЇ СИСТЕМИ ЗАХИСТУ

Спочатку ви повинні сховати 5-ти точкову ремінну систему захисту, перед тим як ви почнете використовувати крісло CYBEX SIRONA у положення обличчям вперед (дивитися детальні інструкції на наступній сторінці).



Обережно! Використання 5-ти точкової ремінної системи захисту у положенні обличчям вперед - заборонено.

NÄOGA SÕIDUSUUNAS KASUTAMINE (9-18 KG)

Turvatooli kasutamine näoga sõidusuunas on lubatud, kui laps kaalub 9 kg ja 18 kg. Selleks, et pakkuda oma lapsele parimat kaitset, soovime kasutada CYBEX SIRONA nii kaua kui võimalik seljaga sõidusuunas asendis. Kui enam ei ole piisavalt ruumi oma lapse jalad, mida saab kasutada CYBEX SIRONA on eesmise seisukoha ohutuse padi.

TÄHELEPANU! Õnnetuste statistika tõestada, et kindlaim viis oma last autos transportida on seljaga sõidusuunas asendis. Seetõttu soovime kasutada CYBEX SIRONA nii kaua kui võimalik seljaga sõidusuunas asendis.

TÄHELEPANU! Peatoel olev indikaator (37) näitab millise lapse pikkuse juures tuleks turvatooli hakata kasutama näoga sõidusuunas. Turvalisuse tagamiseks tuleks last alla selle pikkuse transportida alati seljaga sõidusuunas.

ÜLEMINEK NÄOGA SÕIDUSUUNAS KASUTUSELE

Et kasutada CYBEX SIRONA näoga sõidusuunas asendis, tuleb eelnevalt 5 punkti rihmade süsteem ära peita.

LISA TURVAKAARE EEMALDAMINE

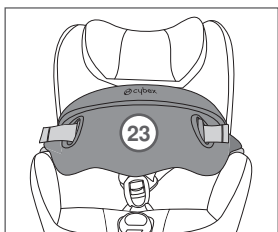
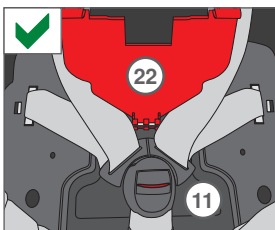
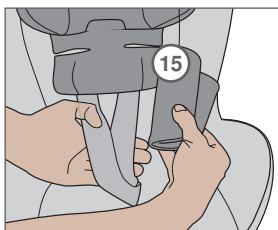
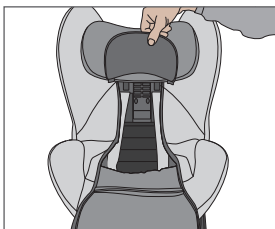
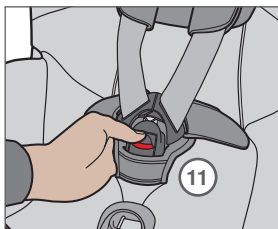
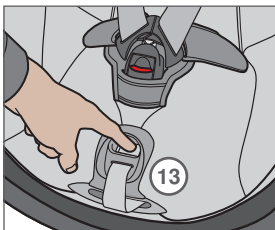
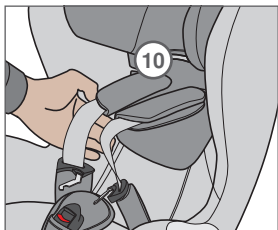
Lisa turvakaar on nõutud ainult juhul, kui CYBEX SIRONA't kasutatakse seljaga sõidusuunas. See tuleb eemaldada enne, kui turvatooli hakatakse kasutama näoga sõidusuunas. Eemaldamiseks vajutage avamisnuppu (36) samal ajal tõmmates lisa turvakaart ülesse.

5-PUNKTI RIHMAD SÜSTEEMI PAIGALDUS/EEMALDUS

Kasutate CYBEX SIRONA turvatooli näoga sõidusuunast peate te eemaldama 5-punkti rihmade süsteemi (vaata täpsemaid detaile järgmisel lehel).



Hoiatus! 5-punkti rihmade süsteemi kasutamine näoga sõidusuunas on keelatud.



ИЗВЛЕЧЕНИЕ ПЯТИТОЧЕЧНОЙ СИСТЕМЫ БЕЗОПАСНОСТИ

- Сначала необходимо привести подголовник в максимально вертикальное положение.
- Расслабьте плечевые ремни (10), активировав центральное регулировочное приспособление (13) и потяните плечевые ремни (10), как можно дальше.
- Откройте замок ремня (11), нажав на красную кнопку.
- Потяните чехол в сидячей зоне автокресла.
- Отсоедините плечевые подушки (15) от плечевых ремней (10) и ременного замка (11).
- Теперь потяните ремень через чехол сиденья и заново соедините язычки ремня с замками.
- Откройте красный чехол отсека для принадлежностей (22) в сиденье и поместите туда замок ремня (11).

ВНИМАНИЕ! Сиденье нельзя повернуть в положение по направлению движения, пока замок ремня (11) не убран в отсек для принадлежностей (22).

- Закройте красный чехол (22). Всегда храните плечевые подушки под рукой.
- Теперь достаньте защитный столик (23) из кармана.



Внимание! Запрещается использовать пятиточечную систему ремней безопасности в положении автокресла, направленному по направлению движения автомобиля.

СКЛАДАННЯ 5-ТИ ТОЧКОВОЇ РЕМІННОЇ СИСТЕМИ ЗАХИСТУ

- Спочатку підніміть підголовник у найвищу позицію.
- Послужьте ремені безпеки (10) за допомогою центрального регулюючого пристрою (13) і потягніть обидва плечові ремені безпеки (10) настільки швидко, наскільки ви зможете.
- Відкрийте застібку (11) за допомогою натискання червоної кнопки.
- Піднімайте коврик з поверхні сидіння доти, доки ви не зможете дістатися до сховищного відділення у сидінні.
- Відстібніть наплічники (15) від ременів безпеки (10) і застібки (11).
- Протягніть ремені через сидальний коврик і скалдїть разом застібку та язички ременів безпеки.
- Відкрийте червону кришку сховища (22) і помістіть застібку (11) в нього.

УВАГА! Крісло не повинно бути трансформовано у положення обличчям вперед доти, доки застібка (11) не схована в сховище під сидінням (22) .

- Закрийте червону кришку сховища (22) і покладіть сидальний коврик назад. Завжди тримайте наплічники неподалік.
- Тепер дістаньте подушку безпеки (23).

5-PUNKTI RIHMAD E SÜSTEEMI PAIGALDUS/EEMALDUS

- Esmalt viige peatugi kõige kõrgemasse positsiooni.
- Vabastage õlahimad (10) aktiveerides reguleerimis käepidet, mis asetseb keskel asuval reguleerijal (13) ning tõmmake samaaegselt mõlemat õlahima (10) nii ülesse kui võimalik.
- Avage vöö pannel (11) vajutades tugevalt punasele nupule.
- Tõmmake istumisosa kate ülesse kuni rihmade süsteemi panipaikka on võimalik ligi pääseda.
- Eemaldage õlgade pehmedused (15) õlahimadest (10) ja rihmade pandlast (11).
- Nüüd tõmmake rihmade pannel läbi istmekatte ning viige rihmade pannel ja rihma kinnitid uuesti kokku.
- Avage istmes oleva panipaiga punane kate (22) ning asetage rihmade pannel (11) sinna sisse.

TÄHELEPANU! Enne ei saa turvatooli keerata näoga sõidusuunas positsiooni, kui rihma pannel (11) ei ole ära paigutatud panipaikka (22).

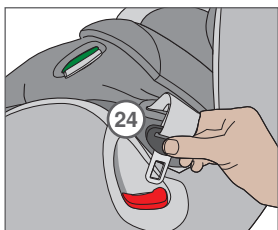
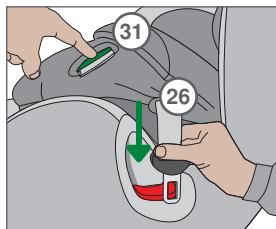
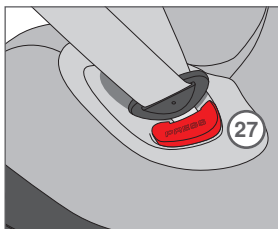
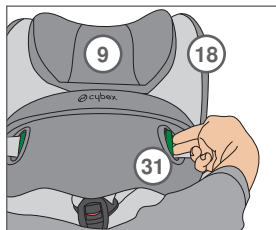
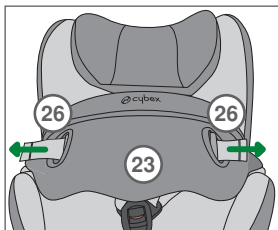
- Sulgege punane kate (22) ning pange kate peale. Hoidke õlgapehmedused alati käepärast.
- Nüüd võtke kaasas olev turvapadi (23) panipaigast välja.



Обережно! Використання 5-ти точкової ремінної системи захисту у положенні обличчям вперед - заборонено.



Hoiatus! 5-punkti rihmade süsteemi kasutamine näoga sõidusuunas on keelatud.



РЕГУЛИРОВКА ЗАЩИТНОГО СТОЛИКА

Потяните ремни регулировки (26) на передней части защитного столика, что позволит отрегулировать защитный столик (23) таким образом, что он будет плотно прилегать к ребенку, но не стеснять движений вашего малыша.

ВНИМАНИЕ! Защитный столик обеспечит максимальную защиту и комфорт вашему ребенку, если только он отрегулирован верно. Не следует надевать толстую зимнюю одежду.

Для освобождения ремней регулировки (26) нажмите на кнопки регулятора ременной передачи (31) подушки и потяните язычок ремня из защитного столика (23).

БЕЗОПАСНОСТЬ БЛАГОДАря ЗАЩИТНОМУ СТОЛИКУ

- Разблокируйте фиксирующее устройство защитного столика (23) на сиденье (18), нажав кнопки блокировки (27).

ВНИМАНИЕ! Для того, чтобы вам было удобнее посадить ребенка в автокресло, защитный столик (23) можно оставить зафиксированным с одной стороны автокресла, а с другой стороны не фиксировать.

После регулировки подголовника (9) и защитного столика (23) поместите ребенка в автокресло (18).

- Вставьте металлический язычок (24) защитного столика в соответствующие отверстия и убедитесь, что раздался щелчок, указывающий на то, что защитный столик надежно зафиксирован.
- Потяните защитный столик (23) для того, чтобы проверить, надежно ли он зафиксирован.
- Отрегулируйте столик безопасности (23) потянув назад за ремешки (26). Столик безопасности правильно зафиксирован в том случае, если возможно поместить руку между ребенком и столиком.

ВНИМАНИЕ! Замки не должны быть загрязнены или заблокированы другими объектами. Только чистые замки могут быть использованы для того, чтобы зафиксировать в них все устройства.



Внимание! Для того, чтобы обеспечить безопасность ребенку (вес с 9 кг и до 18 кг), необходимо использовать защитный столик в положении автокресла, направленного по направлению движения.

РЕГУЛЮВАННЯ ПОДУШКИ БЕЗПЕКИ

Розташування регулюючих ременів (26) на передній стороні подушки безпеки дозволяє їй (23) бути налаштованою таким чином, що вона прилягає до дитячого тіла щільно, при цьому не давлючи на нього і не викликаючи ніякого дискомфорту.

УВАГА! Подушка безпеки надає максимального захисту і комфорту тільки коли вона правильно налаштована і зафіксована. Дитина не повинна бути вдягнута у товсті зимові речі.

Для того щоб послабити регулюючі ремені (26) треба натиснути на кнопку на пристрої регулювання ременів (31) і дістати язички ременів із подушки безпеки (23).

ЗАХИСТ ЗА ДОПОМОГОЮ ПОДУШКИ БЕЗПЕКИ

- Відкрийте блокуючий механізм (18) подушки безпеки (23), що розташований на верхній частині крісла за допомогою натиснення послаблюючої кнопки (27).

УВАГА! Подушка безпеки (23) може бути пристібнута тільки з однієї сторони і складена збоку, щоб зробити цю процедуру легше, посадіть дитину в крісло.

Після того як ви налаштували підголовник (9) і подушку безпеки (23) посадіть вашу дитину у напсулу крісла (18).

- Вставте металевий язичок (24) подушки безпеки у відповідну застібку і переконайтесь застібка зафіксувалась, ви повинні почути короткий звук защолудування.
- Потяніть подушку безпеки (23) на себе щоб переконатися в тому, що вона пристібнута правильно.
- Затягніть подушку безпеки (23) шляхом втискання її у напрямку фіксуючих кінцівок (26). Подушка вважається зафіксованою правильно, якщо між нею і дитиною можна просунути тільки руку і не більше.

УВАГА! Застібки повинні бути чистими без будь якого бруду на них. Тільки чисті застібки надійно застібаються і фіксуються.



Обережно! Для підвищення захисту вашої дитини (9-18 кг), подушка безпеки (23) може використовуватися тільки у положенні крісла обличчям вперед.

TURVAPADJA REGULEERIMINE

Tõmmates turvapadja ees olevaid reguleerimis rihmasid (26) võimaldab see turvapatja (23) reguleerida nii, et see oleks tihedalt vastu last aga ei suruks vastu lapse keha.

TÄHELEPANU! Turvapadi pakub maksimaalset kaitset ja mugavust teie lapsele ainult siis, kui see on korrektselt reguleeritud. Mitte kasutada koos paksude talvriietega.

Reguleerimis rihmade (26) avamiseks vajutage padja reguleerimis rihmade (31) avamisnuppu ja tõmmake rihmade kinnitid turvapadjast (23) välja.

TURVAPADJA KINNITAMINE

- Avage turvapadja (23) lukustusmehhanism tooli kestal (18) vajutades vabastus nuppu (27).

TÄHELEPANU! Alternatiivselt võib turvapatja (23) avada ühelt poolt ja lükata kõrvale, et teil oleks lihtsam last turvatooli panna.

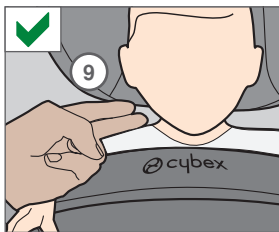
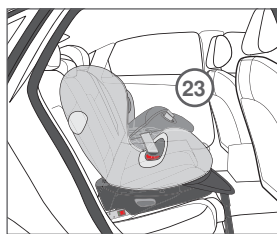
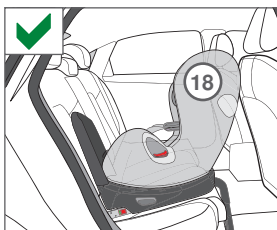
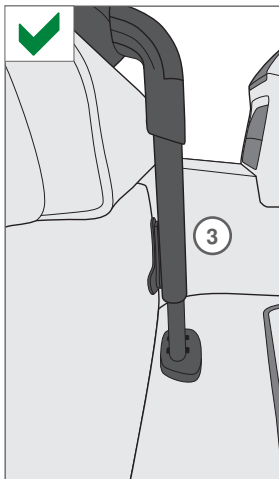
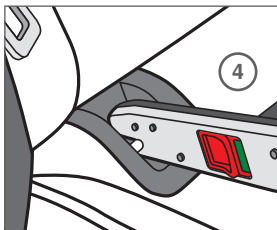
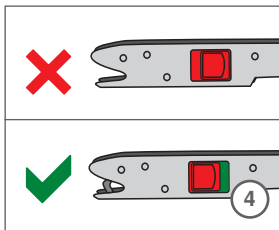
Alles peale peatote (9) ja turvapadja (23) reguleerimist, asetage laps turvatooli kesta (18).

- Pange turvapadja metallist kinniti (24) vastavasse pandlasse ja veenduge, et see lukustuks kõlava "KLIK" heliga.
- Tõmmake turvapatja (23) veendumaks, et see oleks korrektselt paigale lukustunud
- Pingutage turvapatja (23) tõmmates kahte rihma (26). Turvapadi on korrektselt pingutatud, kui käsi mahub turvapadja ja lapse keha vahele.

TÄHELEPANU! Pandlad tuleb hoida puhtana ja eemale muudest esemetest. Ainult puhas panna! lukustud heliga ja turvaliselt.



Hoiatus! Et tagada teie lapse turvalisus (kaalus 9-18 kg) võib turvapatja (23) kasutada ainult näoga söidusuunas asendis.



ПРАВИЛЬНО ЛИ ПРИСТЕГНУТ ВАШ РЕБЕНОК?

Для того, чтобы гарантировать ребенку максимальную защиту, необходимо перед поездкой проверить следующее:

- Соединители (4) ISOFIX верно зафиксированы в автомобиле и фиксирующая ножка (3) установлена верно.
- Сиденье (18) зафиксировано в правильном положении.
- Подголовник (9) отрегулирован в правильном положении.
- В положении против направления движения используйте пятиточечную систему безопасности, которая должна быть верно отрегулирована по размеру тела ребенка, плечевые ремни (10) не должны быть скручены, ремни должны быть зафиксированы и закреплены.
- В положении по направлению движения автомобиля необходимо отрегулировать защитный столик (23) согласно размеру тела вашего ребенка и правильно зафиксировать его в автокресле.
- Новорожденные и младенцы, которые еще не могут сидеть самостоятельно (до 1 года) по рекомендациям ортопедов должны быть размещены в положении с наибольшим наклоном спинки против хода движения автомобиля.

ЧИСТКА

Необходимо использовать только оригинальные чехлы фирмы CYBEX. Чехлы являются необходимыми компонентами для лучшего функционирования автокресла. Чехлы для замены можно приобрести в специализированном магазине.

ВНИМАНИЕ! Необходимо вымыть чехол перед первым использованием. Чехлы от сидения можно вымыть в стиральной машине не более, чем при 30°C, используя режим деликатной стирки, иначе ткань может потерять цвет.

Необходимо отдельно вымыть чехол перед первым использованием. Не отжимать досуха и избегать попадания прямых солнечных лучей. Пластмассовые части можно чистить с помощью мягкодействующих моющих средств и теплой воды.

Внимание! Никогда не используйте во время мытья химические моющие средства или отбеливатель.

ЧИ ВАША ДИТИНА ЗАХИЩЕНА НАДІЙНО?

Щоб переконатися у тому, що ваша дитина захищена надійно, перед ти як відправлятися у подорож, перевірте наступне:

- Кріплення ISOFIX (4) правильно зафіксовані у вашому автомобілі і підтримуюча задня опора (3) також правильно встановлена.
- Верхня частина крісла (18), капсула, була зафіксована надійно і правильно.
- Підголовник (9) налаштований правильно, точно відповідно до зросту вашої дитини.
- У положенні крісла обличчям назад 5-ти точкова ремінна система захисту правильно налаштована, відповідно до розміру вашої дитини. Реміні безпеки (10) не перекрутилися або заплуталися, а застібка надійно зафіксована в механізмі.
- Під час користування крісла у положенні обличчям вперед, подушка безпеки (23) була правильно налаштована відповідно до розміру тіла вашої дитини і надійно зафіксована у застібуючому механізмі.
- Новонароджені малюки, які ще не можуть сидіти самостійно (до 1 року), згідно ортопедичних рекомендацій, повинні бути розміщені у найбільш горизонтальній позиції обличчям назад.

ЧИСТКА

Дуже важливо щоб використовувались тільки оригінальні чохли CYBEX, тому ще це один із дуже важливих компонентів функціонування крісла. Заміну чохла можна здійснити в спеціалізованих магазинах.

УВАГА! Будь ласка помийте чохол перед ти як застосовувати його вперше. Чохол повинен бути випратий при температурі 30 градусів у делікатному режимі прання. Прання чохла при температурі вище 30 градусів або в результаті ручного прання може призвести до часткової втрати кольорів.

Прати чохол потрібно окремо від інших речей і ні в якому разі не можна його сушити в пральній машинці або сушці. Також ні в якому разі не сушіть його на сильному сонці. Пластикові частини і ремінну систему можна чистити за допомогою м'яких миючих засобів.



Обережно! Ніколи не використовуйте хімічні засоби для миття та відбілюючі засоби.

KAS TEIE LAPS ON KORRALIKULT KINNITATUD?

Garanteerimaks teie lapse maksimaalset turvalisust, palun testige enne sõitma minemist järgmised punkte:

- Et ISOFIX kinnitused (4) on korrektselt kinnitatud ja et tugijalg (3) oleks korrektselt paigaldatud.
- Turvatooli kest (18) oleks lukustunud õigesse positsiooni.
- Peatugi (9) oleks reguleeritud õigesse positsiooni.
- Seljaga sõidusuunas kasutuse korral oleksid 5-rihmade süsteem korrektselt kohandatud lapse järgi ja õlarihmad (10) ei oleks keerdus ning rihmade süsteem oleks korralikult lukustunud.
- Näoga sõidusuunas kasutuse korral oleks turvapadi (23) kohandatud lapse järgi ning korralikult kinnitatud turvatooli külge.
- Vastsündinuid ja imikuid, kes ei istu veel iseseisvalt (kuni umbes 1 aastat) tuleks turvalisuse tagamiseks alati transportida seljaga sõidusuunas ja võimalikult lamavas asendis.

PUHASTAMINE

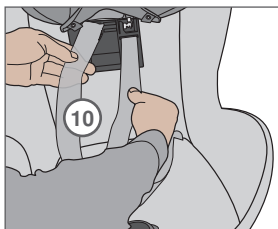
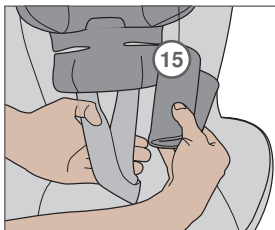
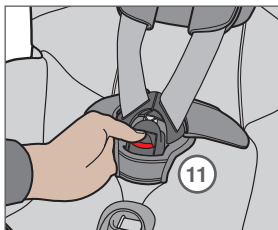
Tuleb veenduda, et kasutatakse ainult CYBEX originaal istmekatteid, kuna need on olulised komponendid toote laitmatuks toimimiseks. Asenduskatteid on võimalik soetada spetsiaalsetest kauplustest.

TÄHELEPANU! Palun peske katte enne esmakordset kasutamist. Katteid võib pesta õrna pesuga 30 °C juures. Pestes katteid kõrgemal temperatuuril kui 30 °C või käsitsi, võib see tekitada värvi tuhmumist.

Peske eraldi teistest riietest ning ärge kasutage tsentrifuugi! Mitte kuivatada tugeva päikesevalguse käes. Plastikust osaji ja rihmade süsteemi võib puhastada kerge puhastusvahendiga.



Hoiatus! Ärge kasutage kunagi keemilist puhastust ega valgendamist.



КАК УБРАТЬ ЧЕХОЛ

Чехол состоит из 5 компонентов и закрепляется к сиденью липучками, кнопками и резинками. Как только вы расстегнете все укрепления, вы можете снять все компоненты для чистки.

ВНИМАНИЕ! Перед тем как снять все компоненты чехла, убедитесь, что чехол лежит над серебряными декоративными частями.

Если автокресло расположено против направления движения автомобиля, следуйте следующим указаниям:

- Разблокируйте замок (11) пяточной системы ремней безопасности.
- Удалите плечевые подушки (5).
- Выверните плечевые ремни (10) из чехла.
- Вы можете убрать чехол, выдвинув его вперед.
- Для того, чтобы установить чехол обратно, сделайте все те же действия в обратном порядке.

УХОД ЗА ИЗДЕЛИЕМ

Для того, чтобы гарантировать лучшую защиту детского сиденья, обратите внимание на следующее:

- Все видимые части детского сиденья должны регулярно проверяться на отсутствие повреждений. Механические части должны работать безукоризненно.
- Детское сиденье не должно быть защемлено между дверью машины и другими частями автомобиля, т.к. это может вызвать повреждения автокресла.
- Избегайте попадания грязи и песка между обивкой кресла и базой. Это может негативно повлиять на работу вращающегося и наклонного механизмов. Если это произошло, уберите загрязнения до использования кресла во избежание его поломки.

Использование автокресла после того, как оно упало или было защемлено, либо при других повреждениях, разрешается только после того, как представитель фирмы-производителя осмотрит детское автокресло на отсутствие повреждений.



Внимание! Чехол является неотъемлемой частью автокресла CYBEX SIRONA, которая обеспечивает ребенку безопасность. Поэтому запрещается использование автокресла без чехла.

ЗНИМАННЯ ЧОХЛА

Чохол складається з 5 компонентів, які кріпляться до корпусу крісла або за допомогою різних типів застібок та кліпсів.

УВАГА! Перед тим як знімати окремі частини чохла, переконайтесь що чохол знаходиться над сріблястими декоративними вставками.

В положенні крісла обличчям назад виконуйте наступні дії:

- Відкрийте застібку (11) 5-ти точкової ременної системи безпеки.
- Зніміть наплічники (15).
- Дістаньте ремені безпеки (10) з килимка.
- Тепер ви можете зняти сидальну частину чохла потягнувши її вперед.
- Щоб покласти килимок назад, зробіть ті самі дії, тільки у зворотньому порядку.

ДОГЛЯД ЗА ВИРОБАМИ

Для того щоб бути повністю впевненим, що крісло надає вашій дитині максимальний рівень захисту, необхідно дотримуватися наступних пунктів:

- Всі основні компоненти дитячого крісла повинні регулярно перевірятися на пошкодження. Механічні частини повинні функціонувати без будь яких проблем.
- Важливо переконатися, що дитяче крісло не застрягло між певних жорстких частин, таких як дверцята автомобіля, нарнас автомобільних сидінь та інших предметів, що можуть його пошкодити.
- Не допускайте попадання бруду або піску між сидінням та нижньою основою. Це може негативно вплинути на функціонування, обертання та нахилення крісла. Якщо це все ж таки сталося - бруд та сміття треба прибрати до того як обертати або нахилати крісло, щоб не допустити пошкодження крісла.

Якщо дитяче крісло було упущене на підлогу, воно повинно бути протестоване виробником перед тим як знов вступати у користування.



Обережно! Чохол надзвичайно важливий компонент системи безпеки крісла CYBEX SIRONA. Крісло ніколи не повинно використовуватись без чохла.

KATTE EEMALDAMINE

Kate koosneb viiest komponendist, mis on kinnitatud kesta külge, kas tagjaskinnitustega, truckidega või nõõpidega. Kui te olete avanud kõik kinnitused, saate te eemaldada kõik individuaalsed komponendid pesemiseks.

TÄHELEPANU! Enne kõikide individuaalsete katte komponentide eemaldamist veenduge, et kate oleks sõbedast dekoratiivsete osade peal.

Seljaga sõidusuunas kasutuse korral toimige järgmiselt:

- Avage 5-punkti rihmade süsteemi pannel (11).
- Eemaldage õlapehmedused (15).
- Nüüd eemaldage õlgaderihmad (10) katteest.
- Nüüd saate eemaldada turvatooli katte tõmmates seda ette poole.
- Katte paigaldamiseks järgige samu samme vastupidises järjekorras.

TOOTE HOOLDUS

Garanteerimaks, et turvatool pakub teie lapsele maksimaalset turvalisust, tuleb järgida järgmiseid punkte:

- Kõiki turvatooli olulisi komponente tuleb regulaarselt kontrollida. Mehhaanilised osad peavad töötama ilma tõrgeteta.
- On oluline, et turvatooli ei lastaks maha kukkuda ega jäetaks kuhugile vahele (n. autoukse), mis võib kahjustusi tekitada.
- Vältige liiva ja muu mustuse sattumist tooli kesta ja aluse vahele. See võib kahjustada tooli pöörlemist ja kalde funktsiooni. Kui mustus satub tooli vahele eemaldage see koheselt, et vältida püsivaid kahjustusi.

Kui turvatool on näiteks maha kukkunud, tuleb see enne uuesti kasutamist tootjal üle vaadata.



Hoiatus! Turvatooli kate on CYBEX SIRONA turvalisuse disaini lahutamatu osa. Turvatooli ei tohi kasutada ilma katteta.

ЧТО ДЕЛАТЬ ПОСЛЕ АВАРИИ

Если вы попали в аварию, кресло, возможно, получило повреждения, которые не заметны для глаз. В этом случае, детское кресло должно быть исследовано изготовителем и заменено в случае необходимости.

СРОК СЛУЖБЫ ИЗДЕЛИЯ

Одной из главных задач при разработке автокресла CYBEX SIRONA является долгий срок службы товара (до 4 лет). Тем не менее, из-за сильных перепадов температуры может возникнуть непредвиденное внешнее воздействие на детское сиденье. Поэтому обратите внимание на следующее:

- Если автомобиль стоит длительное время под лучами солнца, то детское кресло необходимо вытащить из автомобиля или покрыть тканью.
- Регулярно проверяйте все пластмассовые части кресла на предмет повреждений или изменений их форм или цвета. Если вы замечаете какие-нибудь изменения, вы не должны пользоваться креслом, или кресло должно быть исследовано изготовителем и заменено в случае необходимости.
- Изменения на ткани, в особенности исчезновение цвета – является нормальным после годового использования в автомобиле и не является дефектом.

УТИЛИЗАЦИЯ

После использования детское автокресло необходимо утилизировать. Процедуры утилизации отличаются в зависимости от места, где вы проживаете. Для того чтобы обеспечить верную утилизацию, вам необходимо связаться с местной администрацией вашего города. В любом случае соблюдайте законы по утилизации отходов в вашей стране.

КОНТАКТЫ

CYBEX GmbH
Riedinger Str. 18 / 95448 Bayreuth / Germany

www.cybex-online.com / info@cybex-online.com
www.facebook.com/cybex.online

ЩО РОБИТИ ПІСЛЯ АВАРІЇ

Якщо ви потрапили у аварію, дитяче крісло може отримати ушкодження яке не можна виявити без спеціальних приладів. В цьому випадку, дитяче крісло повинно бути протестоване виробником і замінено на нове якщо це необхідно.

ЖИТТЄВИЙ ЦИКЛ ПРОДУКТУ

Крісло CYBEX SIRONA було розроблене щоб максимально виконувати свої функції на протязом всіх 4-ох років. Але оскільки автомобілі є осередком надзвичайно великих температурних коливань та непередбачуваних навантажень, треба виконувати деякі правила:

- Якщо автомобіль піддається тривалому впливу сонячного випромінювання
- дитяче крісло повинне бути видалене з нього або накрите світлої тканиною. Регулярно перевіряйте всі металеві і лпстиківі частини сидіння та деформацію, пошкодження або втрату кольору. Якщо ви помітили щось із вищезазначеного, дитяче крісло треба дістати з автомобіля і відправити виробнику на більш детальну перевірку.
- Незначна зміна кольору тканини може мати місце після декількох років користування і не представляє ніякої небезпеки.

УСУНЕННЯ

В кінці періоду користування дитячим кріслом воно має бути правильно усунене. Пункти переробки відходів можуть знаходитися у різних місцях. Щоб переконатися, що ваше крісло утилізоване належним чином, зв'яжіться с уповноваженими органами.

З'В'ЯЗОК

CYBEX GmbH

Riedinger Str. 18 / 95448 Bayreuth / Germany

www.cybex-online.com / info@cybex-online.com

www.facebook.com/cybex.online

MIDA TEHA PEALE ÕNNETUST

Kui te olete sattunud õnnetusse võib turvatool olla saanud kahjustusi, mida ei ole näha. Sellisel juhul peab tootja turvatooli üle vaatama ja vajadusel tuleb see välja vahetada.

TOOTE ELUIGA

CYBEX SIRONA on disainitud täitmaks oma funktsiooni maksimaalselt neli aastat. Siiski, kuna autos võivad olla väga suured temperatuurikõikumised ja ettearvamatud koormused, tuleks järgida järgmised punkte:

- Kui auto on pikemat aega otsese päikesevalguse käes tuleks turvatool outost eemaldada või katta heledavärvilise kangaga.
- Kontrollige regulaarselt turvatooli kõiki plastik ja metalloosi, et need ei oleks vigastatud ega esineks muustusi värvis või kujus. Kui te märkate muutusi, tuleb turvatool kasutusest kõrvaldada või lasta tootjal seda kontrollida ning vajadusel toode välja vahetada.
- Muutused kangas, eriti kulumine, on kasutades normaalne nähtus ja ei lähe kahjustuste alla.

KASUTUSEST KÕRVALDAMINE

Toote eluea lõppedes tuleb see korrektselt kasutusest kõrvaldada. Jäätmete sorteerimine võib piirkonniti erineda. Veendumaks, et turvatool kõrvaldatakse kasutusest korrektselt, kontakteeruge kohaliku jäätmekäitlusega. Kõikidel juhtudel järgige oma riigi jäätmekäitluse eeskirju.

KONTAKT

CYBEX GmbH

Riedinger Str. 18 / 95448 Bayreuth / Germany

www.cybex-online.com / info@cybex-online.com

www.facebook.com/cybex.online

ГАРАНТИЯ

Данная гарантия действует только на территории страны, где продается товар. Гарантия действует 3 года и предусматривает производственный брак и дефекты материала. Гарантия начинает действовать со дня покупки товара (гарантия изготовителя). При возникновении производственного брака или дефекта материала мы, по собственному усмотрению, бесплатно отремонтируем товар или же заменим его на новый. Для устранения дефекта по гарантии необходимо доставить товар на место продажи продавцу, который продал данный товар и предоставить доказательство покупки товара в виде оплаченного счета фактуры или чека с указанием даты покупки, имени продавца и названия товара. Гарантия не действует, если товар доставлен производителю или любому другому человеку, кроме как продавцу, который продал товар покупателю. Необходимо проверять товар на укомплектованность или на наличие дефектов или брака сразу же в день покупки. Если товар был приобретен дистанционным способом продажи, то необходимо проверить товар сразу же после доставки. При обнаружении дефекта необходимо сразу же доставить товар продавцу, который продал данный товар. Гарантия действует тогда, когда товар находится в чистом и надлежащем состоянии. Пожалуйста, внимательно прочитайте эту инструкцию, перед тем как обращаться к продавцу. Гарантия не действует на повреждения, которые возникли при неправильной эксплуатации и естественном износе, а так же при форс-мажорных обстоятельствах (наводнение, пожар, авткатастрофа и т.д.). Гарантия действует только тогда, когда товар использовался согласно инструкции по применению, если любые изменения были сделаны только авторизованными представителями и если были использованы только фирменные принадлежности. Гарантия не исключает, не ограничивает и не влияет на установленные государством потребительские права, включая требования, возникающие из деликтов и претензии относительно нарушения договора, который покупатель может иметь к продавцу или к изготовителю товара.

УМОВИ ГАРАНТІЇ

Наступна гарантія поширюється тільки в тій країні, де цей продукт був з самого початку проданий роздрібним продавцем клієнту. Гарантія поширюється на всі виробничі і матеріальні дефекти, що існують на дату придбання товару або з'являються в термін до 3-ох (три) років з дати придбання покупцем товару у продавця, який йому його продав(гарантія виробника). У разі, якщо товар має виробничий або матеріальний дефект, ми - на свій розсуд - або відремонтуємо продукт безкоштовно або заміною його на новий. Щоб отримати такі гарантії потрібно принести або надіслати виріб продавцю, який з самого спочатку продав цей продукт покупцю і представити документ, що підтверджує факт покупки (чек або рахунок-фактура), який містить дату покупки, ім'я роздрібного продавця та зазначення типу виробу. Ця гарантія не застосовується в тому випадку, якщо продукт був відправлений до виробника або іншої особи, крім продавця, який спочатку продав цей продукт споживачеві. Будь ласка, перевірте продукт на наявність виробничих або матеріальних дефектів безпосередньо на дату придбання, а у випадку, якщо продукт був придбаний за допомогою дистанційної торгівлі, відразу після його отримання. У разі дефекту припинити застосування продукту і принести або відправити його безпосередньо до продавця, який спочатку продав вам його. Для отримання гарантійних послуг продукт повинен бути повернений в чистому і повному стані. До контакту з роздрібним продавцем, будь ласка, прочитайте цю інструкцію з експлуатації. Ця гарантія не поширюється на пошкодження, викликані неправильним використанням, впливом навколишнього середовища (вода, вогонь, дорожньо-транспортні пригоди і т.д.) або нормальним зносом. Гарантійні умови виконуються тільки в тому випадку, якщо використання продукту завжди відбувалось відповідно до інструкції з експлуатації, якщо така є, а також якщо будь які зміни і послуги стосовно даного продукту були виконані уповноваженими особами, і якщо були використані тільки оригінальні компоненти і аксесуари. Ця гарантія не виключає, обмежує чи інакше впливає на встановлені законом права споживача, у тому числі претензії в порушенні законних прав та вимог щодо порушення умов контракту, який покупець може мати по відношенню до продавця або виробника товару.

GARANTII TINGIMUSED

Pretensiooni esitamise õigus kehtib ainult riigis, kust edasimüüja on ostjale toote müünud. Pretensiooni esitamise õigus on ainult tootmis- ja materjalvigadele, alates ostu kuupäevast kuni kolm (3) aastat. Nimetatud vigade ilmnemisel parandatakse puudused või asendatakse toode uuega. Nimetatud tingimused kehtivad juhul, kui toode edastatakse edasimüüjale koos originaalostutõeki, millel on ostukuupäev, edasimüüja nimi ning mudel. Pretensiooni esitamise õigus ei kehti, kui toode toimetatakse otse tootjale või kellelegi teisele peale otsese edasimüüja, kellelt toode osteti. Kontrollige võimalikke tootmisvigasid või puudusi kohe peale ostu sooritamist. Defekti ilmnemisel lõpetage koheselt toote kasutamine ning toimetage toode edasimüüjale. Tagastage puhas toode täiskomplekteeringus. Enne edasimüüjaga kontakteerumist palun lugege hoolikalt kasutusjuhendit. Loomulikult kulumisest või keskkonnast (vesi, tuli, avariid) tulenevad vead või puudused ei ole põhjus pretensiooni esitamiseks. Pretensiooni esitamise õigus on ainult juhul kui toodet on kasutatud ja käsitletud vastavalt kasutusjuhendile, kõik muutused toote juures on tehtud volitatud edasimüüja poolt ning kasutatud on ainult originaalvaruosi- ja lisavarustust. Pretensiooni esitamise õigus on vastavalt kehtivatele seadustele ning ei piira ega välista tarbijaõigusi.

RU

UA

EE

РЕВОЛЮЦИОННАЯ КОНЦЕПЦИЯ



БЕЗОПАСНОЕ
РАСПОЛОЖЕНИЕ
С РОЖДЕНИЯ ДО
4 ЛЕТ (18 КГ)

ИННОВАЦИОННОЕ
КОМБИНИРОВАННОЕ АВТОКРЕСЛО
CYBEX SIRONA
ECE R-44/04
ГР.0+/1, 0-18КГ



 cybex



Размещение детского автокресла против хода движения автомобиля снижает вероятность травм при лобовом столкновении на 80% в сравнении с традиционными автокреслами, установленными по ходу движения с обычной системой регулировки ремней.*

Иными словами: ангелы-хранители быстрее летают в обратном направлении.

ПОЧЕМУ ПРОТИВ ХОДА?

В большинстве стран дорожно-транспортные происшествия являются основной причиной смерти среди детей в возрасте старше года. Около 25% малышей, чьи автокресла закреплены по направлению движения автомобиля, получают серьезные или смертельные травмы при лобовом столкновении.

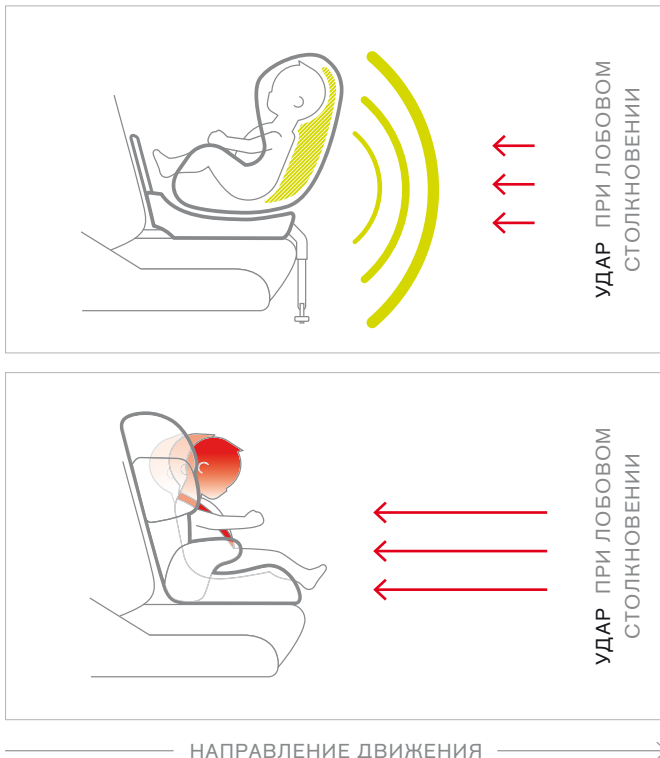
По статистике, риск получения травм в автокреслах группы ECE I, размещенных по ходу движения с традиционными ремнями безопасности (9-18 кг) гораздо выше по сравнению с автокреслами Группы 0+, расположенных против хода (0-13 кг), так как голова ребенка все еще больше и тяжелее тела. Голова ребенка составляет 25% от общей массы тела, а мышцы шеи и спины еще недостаточно развиты. При лобовом столкновении в автокресле, расположенном по ходу движения, и с 5-точечными ремнями безопасности, плечи ребенка удерживаются на месте, в то время как голова движется вперед с огромной силой. В результате, шейные

позвонки могут быть растянуты до 5 см, что приводит к серьезным последствиям. Спинальный мозг может быть поврежден, когда растянут менее чем на 1 см. Голова, плечи и внутренние органы также подвержены серьезной деформации, что может привести к тяжелым травмам. В креслах, установленных против хода движения, сила удара распределяется равномерно, существенно снижая нагрузку на шею, плечи, голову и внутренние органы. Детское кресло работает как щит, защищая уязвимую область головы и шеи. Размещение детского автокресла против хода движения автомобиля снижает вероятность травм при лобовом столкновении на 80% в сравнении с традиционными автокреслами*

Статистика стран, где чаще используется положение кресла Группы I против хода движения (Швеция), показывает, что вероятность травм при использовании автокресла Группы I по сравнению с креслами группы 0+ находится на прежнем уровне. В странах, где обычно используется положение кресла Группы I по ходу движения (Германия, Великобритания)

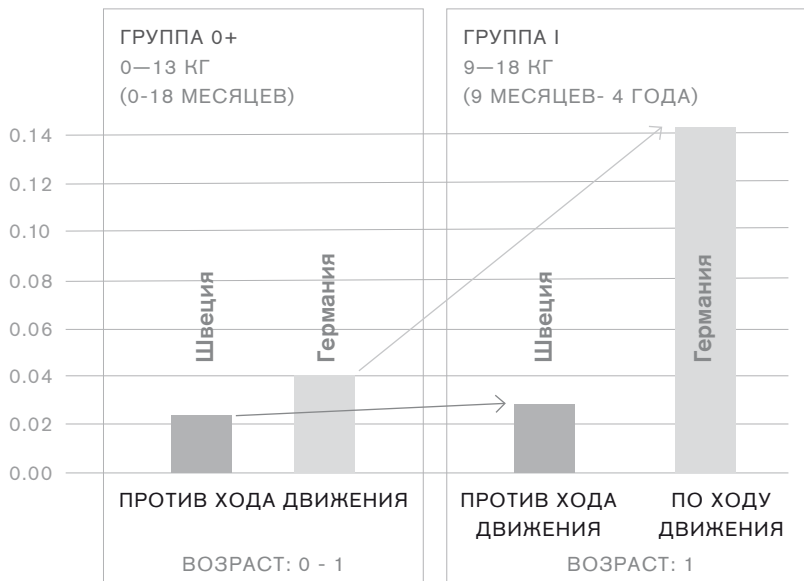
вероятность травм по сравнению с креслами Группы 0+ значительно выше. Врачи, инспекторы ДПС, а также организации здравоохранения и прав потребителей, такие как Which?, немецкий независимый институт информации для потребителей, немецкий мото клуб ACAD рекомендуют размещать кресла против хода автомобиля как можно дольше.

РАСПОЛОЖЕНИЕ ПРОТИВ/ПО ХОДУ ДВИЖЕНИЯ



УРОВЕНЬ ТРАВМАТИЗМА В ГЕРМАНИИ И ШВЕЦИИ

КОЛИЧЕСТВО ДЕТЕЙ, ПОЛУЧИВШИХ ТРАВМЫ



ИСТОЧНИК: VTІ, 2001
*VTІ РАПОРТ, 489А, 2003

CYBEX SIRONA

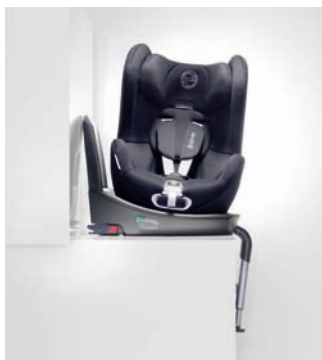
ИЗМЕНЯЯ КОНЦЕПЦИЮ - CYBEX SIRONA



ВРАЩЕНИЕ НА 360°



ПРОТИВ ХОДА ДВИЖЕНИЯ С
РОЖДЕНИЯ ДО 18 КГ
(0-4 ГОДА)



ПРОСТОТА УСАЖИВАНИЯ



ПО ХОДУ ДВИЖЕНИЯ С
9-18 КГ
(9 МЕС – 4 ГОДА)

Если Вам нужна максимальная безопасность для вашего ребенка, вам необходимы продукты, которые отвечают каждому вашему требованию. При создании CYBEX Sirona мы применили ведущие технологии в области детской безопасности и соединили их в одном продукте, затмив все, что использовалось раньше. Поэтому это кресло пересматривает само понятие детской безопасности. Поэтому оно дарит непревзойденную надежность,

функциональность и дизайн. Поэтому дети от рождения и до 4 лет (до 18 кг) могут комфортно разместиться в кресле против хода движения для большей надежности. Поэтому система вращения на 360° делает жизнь проще - она облегчает усаживание ребенка и позволяет менять расположение кресла, не тревожа малыша. И поэтому все характеристики безопасности и новаторский дизайн делают CYBEX Sirona идеальным автокреслом, подходящим для любого автомобиля.



reddot design award
winner 2012



ПРОТИВ ХОДА ДВИЖЕНИЯ - НА 80% НИЖЕ РИСК*

1.
РЕГУЛИРОВКА СПИНКИ
ОДНИМ НАЖАТИЕМ
(7 ПОЛОЖЕНИЙ)
ДЛЯ МАКСИМАЛЬНОГО
КОМФОРТА
И СПОКОЙНОГО СНА.

2.
КРЕПЛЕНИЕ ISOFIX В
ОДИН КЛИК
ПРОСТАЯ УСТАНОВКА
ДЛЯ ПОВЫШЕННОЙ
БЕЗОПАСНОСТИ. НЕ НУЖНО
ПРИСТЕГИВАТЬ КРЕСЛО
РЕМНЕМ.

3.
ЛИНЕЙНАЯ СИСТЕМА
ЗАЩИТЫ ОТ БОКОВЫХ
УДАРОВ (L.S.P.)
СИЛА УДАРА ПРИ
БОКОВОМ СТОЛКНОВЕНИИ
ПОГЛОЩАЕТСЯ НА САМОЙ
РАННЕЙ СТАДИИ
(ПАТЕНТ ЗАЯВЛЕН)

4.
РЕГУЛИРОВКА УРОВНЯ
ПОДГОЛОВНИКА
(10 ПОЗИЦИЙ)
ПРОСТОЕ И БЫСТРОЕ
РЕГУЛИРОВАНИЕ ДЛЯ
САМОЙ УДОБНОЙ И
БЕЗОПАСНОЙ ПОЗИЦИИ.

5.
РЕГУЛИРОВКА РЕМНЕЙ
БЕЗОПАСНОСТИ ОДНИМ
ДВИЖЕНИЕМ
ЛЁГКОЕ
ПРИСТЕГИВАНИЕ, КАК
В АВТОКРЕСЛАХ ДЛЯ
НОВОРОЖДЕННЫХ



Для максимальной безопасности мы рекомендуем использовать автокресло в положении против хода как можно дольше (до 4 лет). Инновационный дизайн дарит детям комфорт и достаточное пространство для ног. Система ISOFIX одним щелчком сводит на "нет" утомительную и кропотливую установку кресла и исключает риск его неправильного использования.

*При лобовом столкновении по сравнению с традиционными системами (VTI, Рапорт 489А, 2003)



АЛЬТЕРНАТИВА - ПО ХОДУ ДВИЖ

1.
РЕГУЛИРОВКА СПИНКИ
ОДНИМ НАЖАТИЕМ
(5 ПОЛОЖЕНИЙ)
ДЛЯ МАКСИМАЛЬНОГО
КОМФОРТА
И СПОКОЙНОГО СНА.

2.
КРЕПЛЕНИЕ ISOFIX В
ОДИН КЛИК
ПРОСТАЯ УСТАНОВКА
ДЛЯ ПОВЫШЕННОЙ
БЕЗОПАСНОСТИ. НЕ НУЖНО
ПРИСТЕГИВАТЬ КРЕСЛО
РЕМНЕМ.

3.
ЛИНЕЙНАЯ СИСТЕМА
ЗАЩИТЫ ОТ БОКОВЫХ
УДАРОВ (L.S.P.)
СИЛА УДАРА ПРИ
БОКОВОМ СТОЛКНОВЕНИИ
ПОГЛОЩАЕТСЯ НА САМОЙ
РАННЕЙ СТАДИИ
(ПАТЕНТ ЗАЯВЛЕН)

4.
РЕГУЛИРОВКА УРОВНЯ
ПОДГОЛОВНИКА
(10 ПОЗИЦИЙ)
РАСТЕТ ВМЕСТЕ С ВАШИМ
РЕБЕНКОМ

5.
РЕГУЛИРУЕМЫЙ СТОЛИК
БЕЗОПАСНОСТИ С
ТЕХНОЛОГИЕЙ АКТИВНОГО
ОТКЛИКА
НЕ НУЖНО ПРИСТЕГИВАТЬ
ОТДЕЛЬНО.
(ПАТЕНТ ЗАЯВЛЕН)

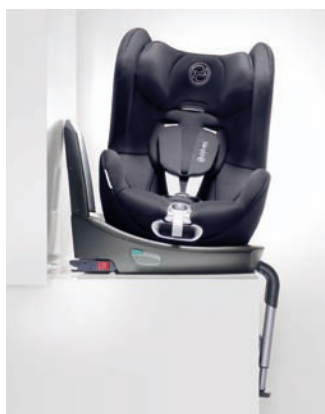
ECE R-44/04
ГР. 1, 9-18 кг
(9 МЕС —
4 ГОДА)

В таком положении, безопасность ребенка гарантируется регулируемым столиком безопасности. Эта система работает как воздушная подушка, которая поглощает силу удара всей своей площадью. По сравнению с 5-точечным ремнем безопасности, нагрузка на шею значительно ниже. Кроме того, в случае аварии, Технология Активного Отклика гарантирует безопасность вашего малыша в зоне автокресла (патент заявлен). Благодаря новой встроенной системе крепления, не нужно пристегивать столик ремнем автомобиля (патент заявлен).

ТЕХНОЛОГИЯ

ЛЕГКИЙ ДОСТУП К КРЕСЛУ

Механизм вращения на 360° позволяет поменять расположение автокресла, не вынимая его. Усадить ребенка гораздо легче, так как кресло можно развернуть одним движением.



ТЕХНОЛОГИЯ "КРЕСЛО-ШАССИ"

CYBEX SIRONA крепится с помощью системы ISOFIX и не требует дополнительного крепления. Опора спереди помогает поглощать силу удара в случае лобового столкновения и обеспечивает дополнительную стабильность. Недавно разработанная технология «Кресло-Шасси» создает прямую связь между креслом и шасси. В случае аварии сила удара направляется напрямую в шасси, что одновременно приводит в действие систему безопасности автомобиля и кресла, и амортизация удара начинается на самой ранней стадии аварии.

ТЕЛЕСКОПИЧЕСКАЯ ЛИНЕЙНАЯ СИСТЕМА ЗАЩИТЫ ОТ БОКОВЫХ УДАРОВ

В любом положении регулируемая линейная система защиты от боковых ударов (L.S.P.) усиливает дополнительную защиту в случае бокового столкновения (патент заявлен). L.S.P. система регулируется в зависимости от сидения и типа автомобиля и поглощает силу удара при боковом столкновении в сочетании с защитой головы и плеч.



АКСЕССУАРЫ



Вкладыш для
НОВОРОЖДЕННЫХ

Для новорожденных мы рекомендуем использовать специальный вкладыш, который доступен в 4 цветовых решениях:

Poppy Red	513402004
Violet Spring	513402002
Heavenly Blue	513402006
Classic Black	513402008



ЛЕТНИЙ ЧЕХОЛ

Этот мягкий чехол (хлопок - 85%, полиэстер-15%) обладает охлаждающими и абсорбирующими свойствами, что гарантирует комфорт даже в жаркие летние дни.

СИСТЕМА ISOFIX

Направляющие ISOFIX упрощают установку кресла в машину и защищает обивку. Направляющие уже в комплекте. Идеально для второй машины.

CYBEX SIRONA

ТКАНИ И ЦВЕТА

Коллекция SIRONA



ROCKY MOUNTAIN
ART.NR. 513105007

Коллекция Sirona
предлагает 8 цветовых
комбинаций из мягкого
материала.



CLASSIC BLACK
ART.NR. 513105008



VIOLET SPRING
ART.NR. 513105001



HEAVENLY BLUE
ART.NR. 513105006



POPPY RED
ART.NR. 513105004



CANDIED NUTS
ART.NR. 513105005



NATURAL
ART.NR. 513105003



GRAFITTI GREEN
ART.NR. 513105002

СYBEX SIRONA

Коллекция SIRONA PLUS



ROCKY MOUNTAIN
ART.NR. 513105012

Коллекция Sirona Plus выполнена из мягкой, эластичной меланжевой ткани в 5 различных расцветках. Слегка пестрая обивка делает внешний вид кресла уникальным.



CLASSIC BLACK
ART.NR. 513105013



VIOLET SPRING
ART.NR. 513105009



HEAVENLY BLUE
ART.NR. 513105011



POPPY RED
ART.NR. 513105010

ПРОВЕРЕННОЕ КАЧЕСТВО

Все используемые материалы проверены на токсичность независимыми исследовательскими институтами. Они не

выцветают, устойчивы к свету и перепаду температур, износоустойчивы. Чехлы легко снимаются и стираются при 30° C.

ДЕЛО В ДОВЕРИИ



WWW.CYBEX-ONLINE.COM





CYBEX-ONLINE.COM
INFO@CYBEX-ONLINE.COM

Эксклюзивный дистрибьютор продукции
ООО «Группа компаний Валкарм»
141720, Московская область, г. Долгопрудный,
м-н Павельцево, Новое шоссе, 36А e-mail: info@valkarm.ru

Гарантийный талон №

торговая марка	<input type="text"/>		
изделие	<input type="text"/>		
модель	<input type="text"/>	<input type="text"/>	
дата продажи	<input type="text"/> <small>день</small>	<input type="text"/> <small>месяц</small>	20 <input type="text"/> г. <small>год</small>
компания ПРОДАВЕЦ	<input type="text"/> <small>название юридического лица</small>		
подпись продавца	<input type="text"/> <small>подпись / расшифровка</small>		

Адреса мастерских ООО «Сервис Колясок» www.detskie-kolyaski.ru help@detskie-kolyaski.ru
адреса гарантийных мастерских в других регионах России, Казахстана и Белоруссии на сайте

м.Празжская. ул. Кировоградская, д.24
+7 (925) 542-02-45
+7 (495) 636-29-25

м.Савёловская. ул.Трелецкая, д.6
+7 (985) 922-59-49
+7 (495) 636-29-25

м.Пролетарская. ул.Качалинская, д.9
+7 (925) 589-75-23
+7 (495) 636-29-25

График работы
Понедельник-Пятница 10.00 - 20.00
Суббота-Воскресенье 10.00 - 18.00

ОТРЫВНОЙ ТАЛОН №

характер поломки	<input type="text"/>	
<input type="text"/>		
<input type="text"/>		
<input type="text"/>		
СЕРВИСНЫЙ ЦЕНТР	подпись	дата

ОТРЫВНОЙ ТАЛОН №

характер поломки	<input type="text"/>	
<input type="text"/>		
<input type="text"/>		
<input type="text"/>		
СЕРВИСНЫЙ ЦЕНТР	подпись	дата

УСЛОВИЯ ГАРАНТИЙНОГО ОБСЛУЖИВАНИЯ

перед визитом в сервисный центр проконсультируйтесь со специалистами сервисной службы

Настоящая гарантия предоставляется в дополнение к правам потребителя, установленным законодательством Российской Федерации, и действительна в случае предъявления правильно заполненного гарантийного талона.

Без предъявления данного талона или при неправильном его заполнении претензии по качеству не принимаются и сервисное обслуживание не производится.

Гарантийный срок согласно регламенту производителя (см. последнюю страницу инструкции).

Гарантия распространяется на изделия, недостатки и неисправности которых вызваны дефектами производства. Замена неисправных частей и связанная с этим работа производится бесплатно.

Гарантия считается недействительной в следующих случаях:

Использование изделия с нарушением требований руководства по эксплуатации или небрежное с ним обращение;

Наступление обстоятельств непреодолимой силы (пожар, несчастный случай и т.д.);

Повреждения, появившиеся во время отгрузки (отправки) изделия покупателю или от него;

Сервисное обслуживание в течении гарантийного срока производилось не в гарантийной мастерской;

Производитель не отвечает за повреждение ткани, возникающие под воздействием инородных красителей, колюще-режущих средств, различных загрязнителей, а также под воздействием солнечных лучей и других природных явлений.

Изделие получил исправным и полностью укомплектованным.

С условиями предоставления гарантии согласен:

----- (-----)

подпись

фамилия (разборчиво)

Адреса мастерских ООО «Сервис Колясок»

адреса гарантийных мастерских в других регионах России, Казахстана и Белоруссии на сайте

м.Пражская. ул. Кировоградская, д.24
+7 (925) 542-02-45
+7 (495) 636-29-25

График работы:
Понедельник-Пятница 10.00 - 20.00
Суббота-Воскресенье 10.00 - 18.00

м.Пролетарская. ул.Качалинская, д.9
+7 (925) 589-75-23
+7 (495) 636-29-25

м.Савёловская. ул.Стрелецкая, д.6
+7 (985) 922-59-49
+7 (495) 636-29-25

www.detskie-kolyaski.ru
help@detskie-kolyaski.ru

Адреса мастерских ООО «Сервис Колясок»

адреса гарантийных мастерских в других регионах России, Казахстана и Белоруссии на сайте

м.Пражская. ул. Кировоградская, д.24
+7 (925) 542-02-45
+7 (495) 636-29-25

График работы:
Понедельник-Пятница 10.00 - 20.00
Суббота-Воскресенье 10.00 - 18.00

м.Пролетарская. ул.Качалинская, д.9
+7 (925) 589-75-23
+7 (495) 636-29-25

м.Савёловская. ул.Стрелецкая, д.6
+7 (985) 922-59-49
+7 (495) 636-29-25

www.detskie-kolyaski.ru
help@detskie-kolyaski.ru

