

EAC

SB

SWEET BABY

Руководство по эксплуатации

AMARE



Внимание!

ПЕРЕД НАЧАЛОМ ЭКСПЛУАТАЦИИ ВНИМАТЕЛЬНО ПРОЧИТАЙТЕ ИСТРУКЦИЮ И СОХРАНИТЕ ЕЕ ДЛЯ ДАЛЬНЕЙШЕГО ИСПОЛЬЗОВАНИЯ.

! Никогда не оставляйте ребенка без присмотра.

! Перед использованием коляски убедитесь, что все фиксаторы закрыты.

! Во избежание травм, убедитесь, что ребенок находится вне зоны досягаемости от коляски, вовремя складывания и раскладывания коляски.

! Сборка и регулировка коляски должна осуществляться взрослыми.

! Не разрешайте ребенку играть с коляской.

! Для детей от 0-36 месяцев. Максимальный вес ребенка: 15 кг.

! Максимальная нагрузка на корзину: 3 кг.

! Коляска предназначена для транспортировки одного ребенка.

! Всегда используйте удерживающую систему и ремни безопасности.

! Любые грузы, прикрепленные к рукоятке, задней части спинки или по бокам коляски, влияют на ее устойчивость.

! При усаживании или высаживании ребенка в (из) коляски обязательно активируйте стояночный тормоз.

! Всегда используйте стояночные тормоза при парковке коляски.

! Категорически запрещается использовать коляску для подъема или спуска по лестницам и эскалаторам, когда в коляске находится ребенок.

! Коляска не предназначена для использования во время бега, катания на коньках или скейтборде.

! Не оставляйте коляску рядом с источниками тепла.

! Не храните коляску во влажном помещении, вблизи источников огня, при высоких или низких температурах.

! запрещается использовать не оригинальные запасные части или аксессуары.

УХОД

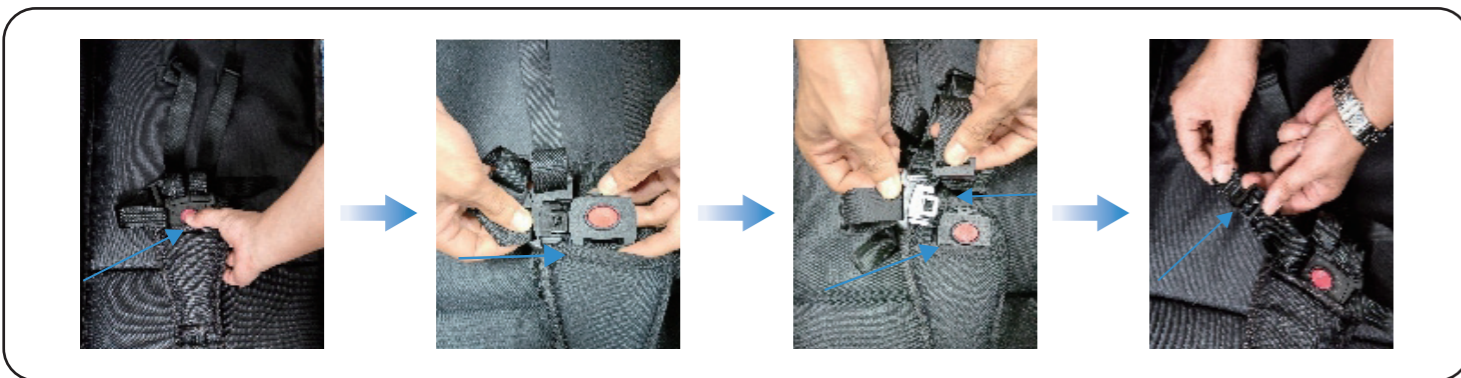
- регулярно проверяйте исправность тормозов, колес, блокирующих и соединительных элементов, крепежных ремней.
- Во избежание ржавчин после дождя или снега, просушите коляску и обработайте колеса смазывающим веществом.
- Не подвергайте коляску воздействию сильного солнечного излучения.
- Регулярно проводите влажную уборку коляски слабым мыльным раствором, предназначенным для ухода за детскими вещами.



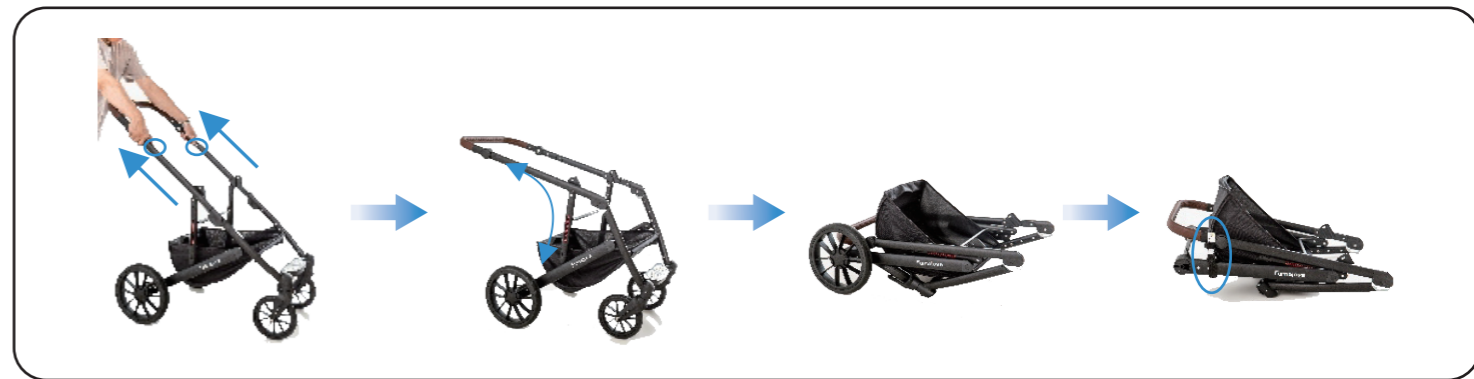
Регулировка наклона



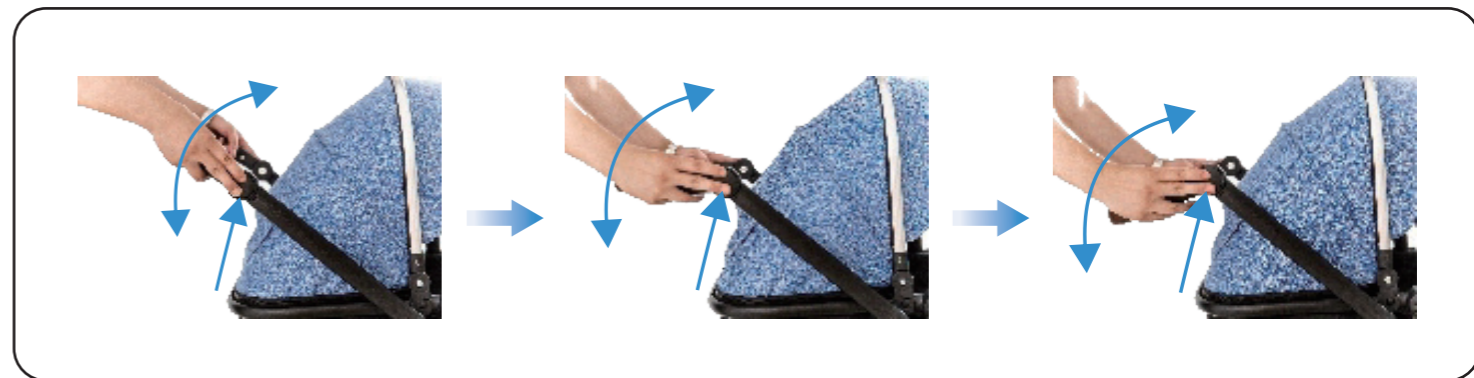
Ремень безопасности



Складывание коляски



Регулировка ручки



Регулировка угла наклона спинки



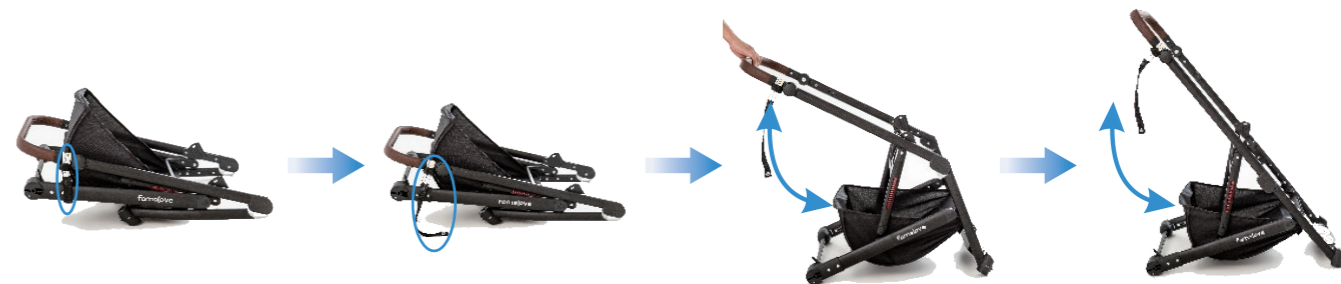
Регулировка подножки



Разворот блока



Раскладывание рамы



Установка колес



Установка колес

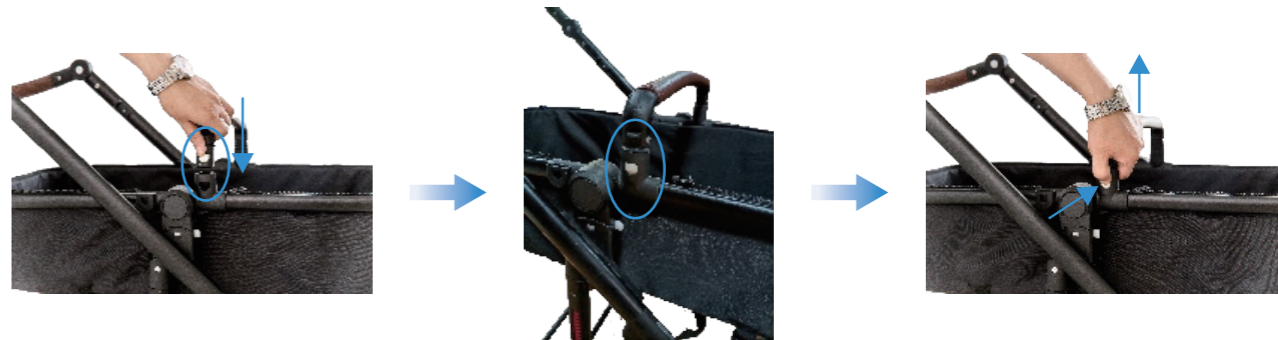


Install in place
pull down check

Сборка



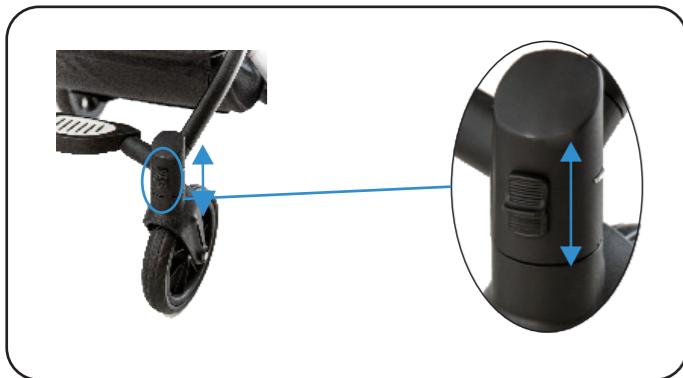
Сборка



Регулировка капора



Фиксация колес



Тормоз заднего колеса



В связи с постоянным улучшением конструкции и функций, дизайн коляски или составные части могут быть изменены продавцом без предварительного уведомления. Изделие может отличаться от рисунков.

Гарантия

Настоящая гарантия действует в течение 6 месяцев с даты приобретения изделия, в случае обнаружения дефектов, связанных с материалами или работой.

Гарантия действительна при соблюдении следующих условий:

1. Изделие должно использоваться в строгом соответствии с данной инструкцией и соблюдением правил безопасности.
2. Настоящая гарантия не распространяется на дефекты, возникшие в результате:
 - химического, механического или иного воздействия;
 - неправильной эксплуатации, включая, но, не ограничиваясь, использованием изделия не по его прямому назначению и эксплуатацией изделия в нарушение правил безопасности и обслуживания;
3. Настоящая гаран я не распространяется на части и комплектующие, имеющие следы механических повреждений (в т.ч. и скрытые), интенсивного износа, повышенной нагрузки или небрежной эксплуатации.
4. Настоящая гарантия действительна по предъявлению вместе с заполненным оригиналом данного талона, оригинала товарного чека, выданного продавцом и изделия, в котором обнаружен дефект. По всем вопросам обращаться к Вашему продавцу.

Дата продажи « ___ » _____ 20__ г.

Подпись продавца: _____

Подпись покупателя: _____

МП