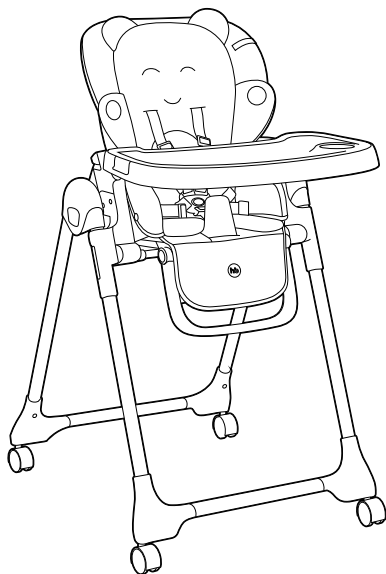




# WILLIAM PRO

Стул для кормления детский

Артикул: William Pro



**Инструкция по сборке  
и эксплуатации**

**6-48**  
мес

до  
**20**  
кг

*Поздравляем с покупкой этого продукта!*

*Пожалуйста, прочитайте инструкцию перед сборкой и использованием детского стула для кормления. Важно! Сохраняйте инструкцию для дальнейшего использования.*

*В связи с существованием различных моделей стульчиков для кормления, в нашей инструкции приведены обобщенные иллюстрации и фотографии, поэтому дизайн, цвета, комплектация и материалы купленного вами товара могут отличаться от тех, что показаны в инструкции.*

*Мы оставляем за собой право без уведомления изменять спецификацию товара, что обусловлено непрерывным процессом совершенствования потребительских свойств и качества продукции.*

# МЕРЫ БЕЗОПАСНОСТИ

## ВАЖНО! ⚠

Внимательно ознакомьтесь с инструкцией и сохраните её.  
Перед использованием снимите и выбросьте упаковку.

## ВНИМАНИЕ! ⚠

Перед началом сборки убедитесь в целостности всех деталей, при обнаружении повреждений не используйте изделие и держите его вдали от детей.

## ПРЕДУПРЕЖДЕНИЕ! ⚠

- Не используйте стул для кормления до тех пор, пока ребёнок не будет в состоянии сидеть самостоятельно и держать спину ровно.
- Стул для кормления рекомендован для детей от 6 месяцев до 4 лет и весом не более 20 кг.
- Всегда используйте ремни безопасности, во избежание травм от выпадения и выскальзывания ребёнка из сиденья стульчика.
- Не используйте стул, если какие-либо его части повреждены или сломаны, а также в случае отсутствия хотя бы одной детали.
- Складывать, раскладывать и регулировать стул разрешается исключительно взрослым. Предварительно убедитесь, что ребёнок находится на безопасном расстоянии. Во время регулировки (наклона спинки и расположения столика), убедитесь, что подвижные детали стульчика не соприкасаются с телом малыша.
- Не используйте стул, пока не убедитесь, что все его детали и части находятся в правильном положении и хорошо закреплены.
- Не используйте запасные части и какие-либо другие детали, которые не предусмотрены производителем.

- Перед использованием изделия необходимо убедиться в том, что все системы обеспечения безопасности правильно установлены. Особое внимание обращайте на надёжность фиксации стула в открытом положении.
- При эксплуатации исключайте попадание воды и иных жидкостей на элементы стула, соприкасающиеся с полом.
- **ВНИМАНИЕ! При каждом использовании стульчика для кормления ребёнок должен быть пристёгнут с помощью ремней безопасности.**
- Всегда блокируйте колёса в момент, когда малыш сидит на стульчике. То же самое следует делать, если изделие не используется, но находится в разложенном виде.
- Не оставляйте ребёнка без присмотра. Это может быть опасно!
- Ставьте стульчик только на горизонтальную поверхность. Никогда не ставьте его рядом с лестницей или ступеньками.
- Не позволяйте детям играть рядом со стульчиком или карабкаться на него. Не сажайте на стульчик более одного ребёнка одновременно.
- Не ставьте на столешницу и не вешайте на стул сумки и другие предметы. Это может привести к нарушению баланса равновесия стульчика. Никогда не используйте изделие без мягкой подкладки.
- Не оставляйте стульчик на солнце продолжительное время это может привести к выцветанию ткани. Если вы оставляете стул на солнце на долгое время, сначала убедитесь, что он остыл, и только потом сажайте на него ребёнка.
- Когда стульчик не используется, его необходимо держать в недоступном для детей месте.
- Для обеспечения долгого срока службы стульчика для кормления его следует содержать в чистоте, протирать мягкой влажной тряпкой.

- При установке стула в непосредственной близости от нагревательных и отопительных приборов и/или иных источников тепла его поверхность во время эксплуатации должна быть защищена от нагрева. Температура нагрева элементов стула не должна превышать +40°C.
- Не ставьте стульчик рядом с теми окнами и стенами, на которых висят верёвки, шторы и прочее, так как ребёнок может использовать их и пытаться вскарабкаться вверх, что может послужить причиной удушья.
- Не ставьте стульчик рядом со стеной, так как ребёнок может расшатать его и, опираясь на стенку, опрокинуть стул.

## **ВНИМАНИЕ!**

**Игнорирование правил может привести к несчастному случаю или получению ребёнком травм.**

## КОМПЛЕКТАЦИЯ



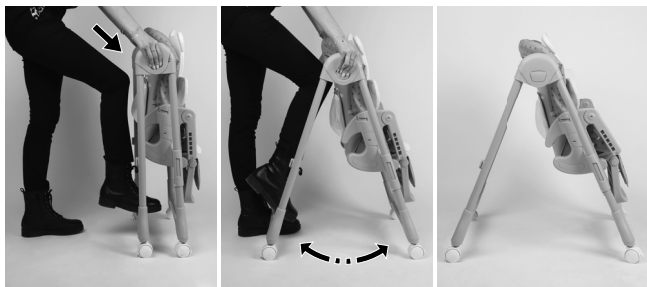
1. Съемный столик



2. Стульчик

## СБОРКА

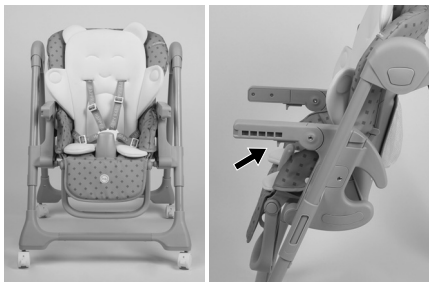
1. Встаньте сзади стульчика и зажмите кнопки складывания/раскладывания. Одновременно с этим, ногой раздвиньте ножки стульчика до крайнего положения.



## ВНИМАНИЕ! ⚠

Во время раскладывания стульчика ребёнок должен находиться на безопасном расстоянии.

2. Поднимите подлокотники, потянув их вверх. Чтобы опустить подлокотники, зажмите кнопки на нижней стороне.

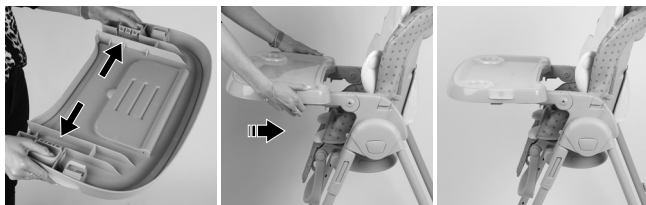


## ВНИМАНИЕ! ⚠

Подлокотники должны обязательно находиться в горизонтальном положении. Вертикальное положение подлокотников допускается только в сложенном состоянии.

3. Зажмите обеими руками фиксаторы на нижней стороне столика и, понав направляющие, присоедините его к подлокотникам.

Подвиньте столик до нужного положения и отпустите фиксаторы. Если столик не фиксируется автоматически, подвиньте его до отчетливого щелчка, означающего, что столик зафиксирован.



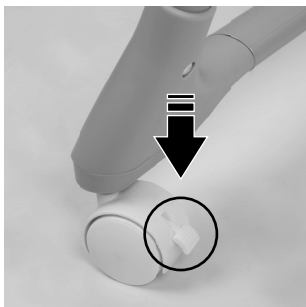
## ВНИМАНИЕ! ⚠

Перед использованием обязательно убедитесь, что столик зафиксирован на подлокотниках правильно.

4. Чтобы заблокировать колёса, опустите стопорные педали на колёсах. Чтобы разблокировать колёса, поднимите стопорные педали.

## **ВНИМАНИЕ!** ⚠

Обязательно блокируйте колёса, когда в стоящем стульчике находится ребёнок или когда стульчик разложен, но не используется.



## **СТОЛИК**

Регулировать столик необходимо, зажав фиксаторы с нижней стороны. Столик имеет 3 положения.

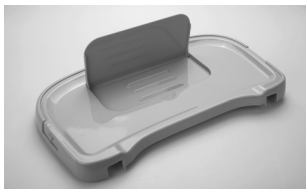


## **ВНИМАНИЕ!** ⚠

Не оставляйте столик в положении, при котором он не зафиксирован. ЭТО ОПАСНО!

## **ПОДСТАВКА**

Снимите пластиковый поднос со столешницы и поднимите подставку под книги или планшет.





## СПИНКА

Регулировать угол наклона спинки необходимо, зажав кнопку с её задней стороны (как на рисунке). **Стульчик имеет 4 положения наклона спинки.**



## СИДЕНЬЕ

**Сиденье имеет 8 положений по высоте.**

Чтобы поднять сиденье, возьмитесь за ручки по бокам и потяните вверх.



Чтобы опустить сиденье, зажмите кнопки, расположенные на рукоятках по бокам стульчика.

## ПОДСТАВКА ДЛЯ НОГ

Нажмите боковые кнопки и наклоните подставку для ног до нужного положения. Подставка для ног имеет 3 положения наклона.

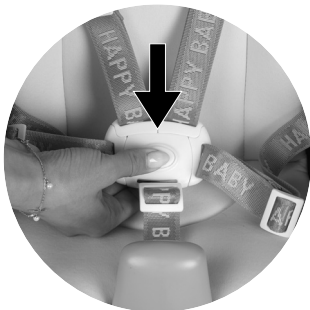


## 5-ТОЧЕЧНЫЕ РЕМНИ БЕЗОПАСНОСТИ

### ВНИМАНИЕ! ⚠

Один столик не гарантирует безопасность ребёнка. Для гарантии безопасности ребёнка обязательно используйте ремни безопасности.

1. Нажмите кнопку на пряжке, чтобы отстегнуть ремень безопасности.
2. Посадите ребёнка в стульчик.
3. Наденьте на ребёнка плечевые лямки, соедините боковые застёжки с верхними и вставьте комбинированные язычки в пряжку ремня безопасности. Услышав щелчок, убедитесь, что ремень безопасности пристегнут.
4. Отрегулируйте ремни так, чтобы они плотно прилегли к телу ребёнка, но не сдавливали его.

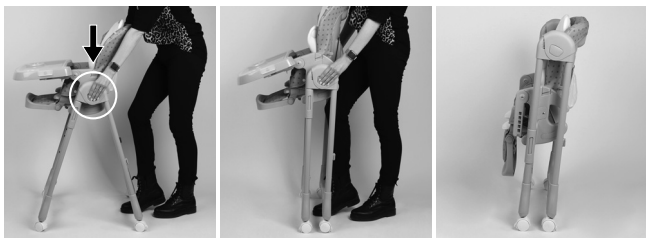


## СКЛАДЫВАНИЕ СТУЛЬЧИКА

### ВНИМАНИЕ! ⚠

Во время складывания стульчика ребёнок должен находиться на безопасном расстоянии.

Зажмите кнопки складывания/раскладывания по бокам и ногой сложите ножки стульчика вместе, как показано на рисунке.



### ПРИМЕЧАНИЯ! ⚠

- Для экономии пространства, прежде чем сложить стульчик, опустите сиденье в крайнее нижнее положение, как описано в разделе «эксплуатация» этой инструкции.
- Чтобы в сложенном состоянии стульчик стоял самостоятельно, ни на что не опираясь, необходимо снять столик, опустить подлокотники, опустить сиденье в крайнее нижнее положение и расположить колеса, как показано на рисунке, предварительно поставив их на тормоз.
- Столик можно убрать, повесив его на соответствующие крючки, расположенные на задних ножках.



# УХОД И ХРАНЕНИЕ

## ЧИСТКА И УХОД

- Чистите тканевую обивку и пластиковые детали тряпкой, смоченной водой или щадящим моющим средством.
- Допускается только ручная стирка тканевой обивки (при температуре не выше 40°C). Не отбеливать. При стирке и отжиме не выкручивать. Гладить при температуре подошвы утюга не более 110°C. Химическая чистка запрещена.
- Для чистки пластиковых деталей не используйте абразивные моющие средства или растворители.
- Если на стульчик попадала вода, осушите металлические части во избежание образования ржавчины.

## ХРАНЕНИЕ

- Храните стульчик в сухом месте.
- Во избежание трения, которое может нарушить нормальную работу частей стульчика, следите за тем, чтобы все движущиеся пластиковые части были чистыми.
- Смазывайте стульчик только при необходимости. Используйте небольшое количество смазки на силиконовой основе.

## ВНИМАНИЕ!

**Чистку стульчика должен проводить только взрослый.**



# ГАРАНТИЙНЫЙ ТАЛОН

(на группу колясок, детской мебели  
и автокресел)

[www.hb-happybaby.com](http://www.hb-happybaby.com)



Наименование изделия	
Модель	
Дата покупки	

## Сведения о продавце

Фирма-продавец	
Адрес	
Телефон	
Подпись продавца (расшифровка подписи)	

ПЕЧАТЬ  
ФИРМЫ  
ПРОДАВЦА

С условиями гарантии (см. на обороте) ознакомлен и согласен. Товар получил, претензий по комплектности, количеству и внешнему виду не имею.

ПОДПИСЬ ПОКУПАТЕЛЯ (расшифровка подписи)

Гарантийный талон действителен только при наличии правильно и чётко указанных: модели, даты продажи, контактной информации фирмы-продавца и его чётких печатей, подписи покупателя. В случае если дату продажи установить невозможно, в соответствии с законодательством Российской Федерации о защите прав потребителей, гарантийный срок исчисляется с даты изготовления изделия.

При обнаружении неисправности товара обращайтесь к фирме-продавцу, в которой данный товар был приобретён. При возврате фирме-продавцу товар должен быть возвращён в полной комплектации. Сохраняйте оригинальную упаковку.





- При покупке изделия требуйте его проверки в вашем присутствии и заполнения гарантийного талона, убедитесь, что товар продан вам без недостатков.
- Без предъявления данного талона или при его неправильном заполнении (нет даты продажи, наименования изделия, печати продавца, подписи покупателя) претензии по качеству изделия не принимаются и гарантийный ремонт не осуществляется.
- В гарантийные обязательства не входит бесплатная доставка неисправного изделия в сервисную службу или выезд технического персонала на дом.
- В гарантийный ремонт принимаются только чистые изделия.
- Срок ремонта зависит от сложности и наличия запасных частей и может длиться от 7 до 30 дней.

## УСЛОВИЯ ГАРАНТИЙНОГО ОБСЛУЖИВАНИЯ

Гарантийный срок составляет 18 месяцев с момента приобретения товара потребителем. Во время гарантийного срока Производитель обязуется бесплатно произвести ремонт или замену товара в случае, если неисправность товара произошла по вине производителя.

Настоящая гарантия действительна по предъявлении неисправного товара вместе с правильно заполненным гарантийным талоном.

### Продавец вправе отказать в гарантийном обслуживании в следующих случаях:

- при отсутствии гарантийного талона или в случае, если гарантийный талон заполнен не полностью, не корректно или неразборчивым почерком;
- неисправность изделия явилась результатом нарушения правил безопасности или небрежного отношения;
- повреждения вызваны неправильной эксплуатацией;
- изделие получило механическое повреждение в результате удара или падения, либо применения чрезмерной силы;
- повреждения вызваны чрезмерной нагрузкой;
- повреждения вызваны внесением изменения в конструкцию изделия;
- механически повреждены резиновые и воздушно-надувные части изделий;
- при естественном износе частей с ограниченным сроком службы;
- нормальное выцветание;
- сервисное обслуживание в течение гарантийного срока проводилось неуполномоченным лицом;
- повреждения вызваны воздействием стихийных бедствий, природных факторов.

### **Гарантийные обязательства не распространяются на:**

- все элементы, выполненные из ткани и клеёнки;
- корзины для покупок;
- молнии и заклёпки;
- дождевики;
- москитные сетки;
- сумки и крепления к ним;
- фиксаторы поворота колёс;
- шарнирные блоки ручек.





Товар соответствует требованиям ТР ТС 025/2012  
«О безопасности мебельной продукции».

Продукция изготовлена в соответствии с ГОСТ 19917-2014.

Пожалуйста, храните данное  
руководство на случай  
необходимости