

NP AQUATRONIC 2.0
NPX AQUATRONIC DIGITAL 2.0
NPX 8 AQUATRONIC DIGITAL PRO



RU • Электроводонагреватель бытовой проточного типа
• Инструкция по эксплуатации

Наполните вашу жизнь комфортом



Найти электронную инструкцию
и обратиться за техподдержкой
вы можете по ссылке
www.home-comfort.ru

 **Electrolux**

СОДЕРЖАНИЕ

1. ОБЩИЕ СВЕДЕНИЯ.....	3
2. КОМПЛЕКТАЦИЯ.....	3
3. УКАЗАНИЯ ПО ТЕХНИКЕ БЕЗОПАСНОСТИ.....	4
4. ПРИМЕНЕНИЕ.....	4
5. ДЕАЭРАЦИЯ.....	5
6. УХОД И ТЕХОБСЛУЖИВАНИЕ.....	5
7. УКАЗАНИЯ ПО МОНТАЖУ.....	6
8. МОНТАЖ И ПОДКЛЮЧЕНИЕ К ВОДОПРОВОДНОЙ СЕТИ.....	6
9. ЭЛЕКТРИЧЕСКОЕ ПОДКЛЮЧЕНИЕ.....	7
10. ВВОД В ЭКСПЛУАТАЦИЮ.....	8
11. ЭКОНОМИЯ ЭНЕРГИИ.....	9
12. ТЕХНИЧЕСКИЕ ХАРАКТЕРИСТИКИ.....	10
13. ГАБАРИТНЫЕ РАЗМЕРЫ.....	10
14. ПОИСК И УСТРАНЕНИЕ НЕИСПРАВНОСТЕЙ.....	11
15. ГАРАНТИЯ.....	12
16. УТИЛИЗАЦИЯ.....	12
17. ТРАНСПОРТИРОВКА И ХРАНЕНИЕ.....	12
18. СРОК СЛУЖБЫ ПРИБОРА.....	12
19. ДАТА ИЗГОТОВЛЕНИЯ.....	12
20. СЕРТИФИКАЦИЯ.....	12
21. ГАРАНТИЙНЫЙ ТАЛОН.....	14

МЫ ДУМАЕМ О ВАС

Благодарим вас за приобретение прибора Electrolux. Вы выбрали изделие, за которым стоят десятилетия профессионального опыта и инноваций.

Уникальное и стильное, оно создавалось с заботой о вас. Поэтому когда бы вы ни воспользовались им, вы можете быть уверены: результаты всегда будут превосходными.

Добро пожаловать в Electrolux!

На нашем веб-сайте вы сможете:



Найти рекомендации по использованию изделий, руководства по эксплуатации, информацию о техническом обслуживании:
<http://www.home-comfort.ru/support/>



Приобрести дополнительные принадлежности, расходные материалы непосредственно на сайте либо через официального дилера:
<https://www.home-comfort.ru/search/find-a-store/>



Обозначения:



Внимание / Важные сведения по технике безопасности



Общая информация и рекомендации

Примечание:

В тексте данной инструкции водонагреватель может иметь такие технические названия, как прибор, устройство, аппарат и т.п.

Общие сведения

Водонагреватель проточного типа предназначен для нагрева холодной воды, поступающей из водопровода.

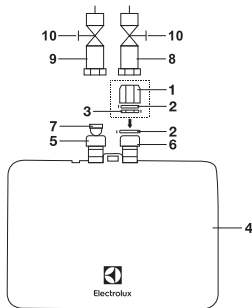


Рис. 1. NP Aquatronic 2.0

1. Корпус ограничителя протока
2. Резиновая шайба-уплотнитель
3. Ограничитель протока
4. Корпус водонагревателя
5. Вход холодной воды
6. Выход горячей воды
7. Фильтр очистки
8. Труба разбора горячей воды
9. Труба центрального водоснабжения холодной воды
10. Запорный вентиль* (кран у труб с водой)

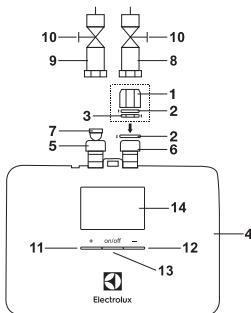


Рис. 2. NPX Aquatronic DIGITAL 2.0 и NPX 8 Aquatronic DIGITAL PRO

1. Корпус ограничителя протока**
2. Резиновая шайба-уплотнитель**
3. Ограничитель протока**
4. Корпус водонагревателя
5. Вход холодной воды
6. Выход горячей воды
7. Фильтр очистки
8. Труба разбора горячей воды
9. Труба центрального водоснабжения холодной воды
10. Запорный вентиль* (кран у труб с водой)
11. Увеличение мощности
12. Уменьшение мощности
13. ON/OFF – включение/выключение
14. Дисплей

Комплектация

Электрический водонагреватель проточного типа укомплектован основными элементами для установки и подключения.

В комплект водонагревателя серий NP Aquatronic 2.0, NPX Aquatronic Digital 2.0 и NPX 8 Aquatronic DIGITAL PRO входят:

- водонагреватель – 1 шт.;
- инструкция пользователя – 1 шт.;
- гарантийный талон (в инструкции) – 1 шт.;
- дюбель – 2 шт.
- пластиковая заглушка патрубков – 2 шт.
- фильтр грубой очистки – 1 шт.,
- прокладка – 4 шт.,
- шуруп 4,2×30 мм – 2 шт.,
- монтажная пластина – 1 шт.

В комплект водонагревателя серий NP Aquatronic 2.0, NPX Aquatronic Digital 2.0 входит:

- ограничитель протока - 1 шт.

* В случае отсутствия необходимости использования проточного водонагревателя перекройте запорные вентили и отключите от сети электропитание.

** Кроме NPX 8 Aquatronic DIGITAL PRO

Указания по технике безопасности

Установка, начальная эксплуатация и техническое обслуживание настоящего устройства должны проводиться квалифицированным специалистом в соответствии с указаниями инструкции по монтажу. Специалист при этом несет полную ответственность за выполнение соответствующих норм и предписаний по правильному монтажу. Мы не берем на себя никакой ответственности за какие-либо повреждения, возникшие в результате несоблюдения настоящих инструкций.

- Не используйте водонагреватель до тех пор, пока он не будет правильно установлен. Кроме того, нагреватель должен находиться в безупречном техническом состоянии!
- После каждого опорожнения водонагревателя при первоначальном вводе в эксплуатацию или перед последующим его применением (например, после проведения работ в водопроводной сети, из-за опасности замерзания или в случае проведения техобслуживания) из водонагревателя обязательно должен быть выпущен воздух путем многократного включения и выключения крана горячей воды обесточенного электроэнергией прибора, чтобы через него проходила вода.
- Никогда не открывайте крышку водонагревателя, пока с него не будет снято напряжение!
- Ни в коем случае нельзя проводить техническое изменение конструкции водонагревателя, а также электропроводку или водопроводную систему!
- Устройство предназначено только для домашнего использования и аналогичного применения внутри закрытых, теплых помещений,

и должно применяться только для подогрева воды в системе центрального водоснабжения. Использование для любой другой цели запрещено.

- Внимание, температура воды выше 43 °С, особенно для детей, воспринимается как горячая и может вызвать чувство ожога. Имейте в виду, если из водонагревателя продолжительное время отбирается горячая вода, то кран может также сильно нагреться!
- В случае неполадок немедленно отключите электропитание. В случае утечек немедленно отключите подачу холодной воды. Ремонт можно проводить только сотрудникам специализированного сервисного центра или уполномоченным специалистам.
- Прибор не предназначен для использования лицами (включая детей) с пониженными физическими, сенсорными или умственными способностями или при отсутствии у них жизненного опыта или знаний, если они не находятся под присмотром или не проинструктированы об использовании прибора лицом, ответственным за их безопасность. Дети должны находиться под присмотром для недопущения игр с прибором.

Применение

Этот малогабаритный проточный водонагреватель предназначен для одновременного снабжения горячей водопроводной водой нескольких водоразборных точек. При открывании крана горячей воды в смесителе проточный нагреватель автоматически включается и нагревает воду за то время, пока она протекает через нагревательный элемент. (Водонагреватель потребляет электроэнергию только тогда, когда через него протекает вода).



Примечание:

Холодная вода, добавленная через кран, не учитывается диапазоном регулирования в электронной схеме, что может послужить причиной колебаний температуры воды и, в связи с этим, потерей комфорта.

**NP Aquatronic 2.0,
NPX Aquatronic DIGITAL 2.0
и NPX 8 Aquatronic DIGITAL PRO**

Прибор включается при достаточном протоке воды $\geq 1,5$ л/мин. Колебания температуры входящей воды и напора в водопроводной сети могут повлиять на температуру нагретой воды. Например, зимой, когда температура входящей воды становится значительно ниже, достичь желаемой температуры горячей воды можно только в случае уменьшения ее расхода для модели NP Aquatronic 2.0, или ее регулировки с помощью клавиши «+» на корпусе — для модели NPX Aquatronic DIGITAL 2.0 и NPX 8 Aquatronic DIGITAL PRO. Причем летом, когда температура входящей воды повышенная, можно достичь желаемой температуры с помощью примеси холодной воды для модели NP Aquatronic 2.0. Для модели NPX Aquatronic DIGITAL 2.0 и NPX 8 Aquatronic DIGITAL PRO — с помощью регулировки подачи холодной воды клавишей «-» на корпусе. При слишком малом расходе, очень низком напоре воды или закрывании крана горячей воды нагреватель автоматически отключается.

**NP Aquatronic 2.0,
NPX Aquatronic DIGITAL 2.0**

Для того, чтобы нагреватель работал в оптимальном режиме, следует использовать поставляемый в комплекте ограничитель протока (см. рис. 1 и 2).

Таб. 1: Таблица изменения протока при изменении давления

Давление/ проток	Проток воды (литры в минуту) при использовании ограничителей протока	
	NP 4/6 Aquatronic 2.0	NPX 4/6 Aquatronic DIGITAL 2.0
1 Bar	2,2	2,5
2 Bar	3,2	3,4
3 Bar	3,5	3,2
4 Bar	3	3,1
5 Bar	3,2	3,2
6 Bar	3,4	3,2
7 Bar	3,4	3,4

Деаэрация

Во избежание повреждения нагревательного элемента перед вводом проточного водонагревателя в эксплуатацию следует провести его деаэрацию. После каждого опустошения водонагревателя (например, после проведения работ в водопроводной сети, из-за опасности замерзания или после его ремонта) перед повторным вводом нагревателя в эксплуатацию из него следует снова выпустить воздух.

- Обесточьте водонагреватель, выключив электроподключение.
- После этого многократно открывайте и закрывайте кран горячей воды в смесителе до тех пор, пока из водопровода и водонагревателя не выйдет весь воздух и пойдет вода (это продолжается около одной минуты).
- Только после деаэрации на водонагреватель снова можно будет подать напряжение.

Уход и техобслуживание

- Нагреватель и арматуру достаточно протереть влажной тряпкой.

- кой. Не следует использовать никаких сильнейдействующих чистящих средств с содержанием растворителей.
- Поставляемые сетчатый фильтр, ограничитель протока, насадку на кран и душ следует регулярно прочищать и заменять в случае износа.
 - Загрязнения и накипь, накопившиеся в трубах, мешают нормальному функционированию водонагревателя. Признаками того, что трубы засорились, являются, например, утончение струи или шуршание при вытекании воды. В этом случае следует вызвать специалиста для проведения проверки нагревателя и, в случае необходимости, прочистить фильтрующий элемент в подающей трубе холодной воды.
 - Из-за вибрации открытой нагревательной спирали и преобладающей пластмассовой конструкции, прибор более стойкий к накипям, чем водопроводная система.
- перед подключением нагревателя к водопроводной сети следует хорошо промыть трубы;
 - давление в водопроводной сети не должно превышать 7 Бар;
 - если установка принудительного обратного клапана необходима при инсталляции, то он может устанавливаться только в сети горячей воды после проточного нагревателя. Установка обратного клапана в подводе холодной воды перед проточным нагревателем недопустима!
 - в случае, если в водонагреватель поступает вода напрямую из скважин, колодцев или водонапорных башен, для эксплуатации водонагревателя обязательно нужно использовать фильтр грубой очистки для поступающей в водонагреватель холодной воды. Фильтр грубой очистки можно приобрести в специализированных магазинах. Если фильтр грубой очистки не установлен, гарантия на изделие не распространяется.

Указания по монтажу

Нагреватель монтируется в помещении с плюсовой температурой к точке отбора холодной воды в соответствии с рисунками. При монтаже учитывайте следующее:

- следует соблюдать нормы и законы предписания Вашей страны, а также предписания местных предприятий по электро- и водоснабжению;
- технические данные и параметры в заводской табличке;
- после монтажа в упаковке не должно оставаться ни одной лишней принадлежности;
- водонагреватель должен быть установлен в легкодоступном для обслуживания и ремонта месте. До водонагревателя необходимо установить запорный вентиль;

Монтаж и подключение к водопроводной сети

Вариант установки на стену № 1

- После установки шурупов навесьте на них водонагреватель. Места крепления указаны стрелками (рис. 3).

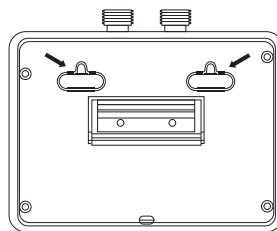


Рис. 3

Вариант установки на стену № 2

- Навесьте водонагреватель на крепежную планку (см. рис. 4).

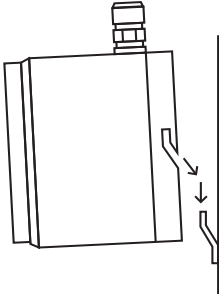


Рис. 4

Установите два крепежных шурупа, вкручиваемые в дюбеля в стене, где будет установлен водонагреватель. Места крепления водонагревателя показаны на рис. 3 и 4. Шляпки шурупов должны выступать от стены на расстояние, необходимое для навески на них водонагревателя, чтобы обеспечить надежное крепление и прилегание к стене. Встроенные трубки прибора должны быть расположены вертикально. Трубки входа холодной воды (синий) и выхода горячей воды (красный) обозначены соответствующими цветами. При монтаже необходимо это учитывать и подсоединять арматуру в соответствии с окраской. После монтажа нагревателя все соединения следует проверить на герметичность.

Электрическое подключение



Перед электроподключением из нагревателя следует выпустить весь воздух, наполнив его водой

путем открывания крана горячей воды.

В противном случае возможен выход из строя нагревательного элемента!

Электрическое подключение (только авторизованным специалистам) Соблюдайте следующие инструкции:

- Установка должна соответствовать действующим IEC (Международным стандартам по электротехнике), национальным стандартам или другим специальным инструкциям, определенным местной компанией, обеспечивающей электроснабжение.
- Соблюдайте инструкции на паспортной табличке и технические характеристики.
- Устройство должно быть заземлено!

Структурные предварительные условия

- Прибор должен быть не разъёмно подключен к электросети.
- Номинальное сечение электропровода допустимо до 10 мм².
- Электрическая проводка не должна быть повреждена. После монтажа, проводка не должна находиться в зоне непосредственного доступа.
- Выключатель сети (например, через предохранители) с шириной контактного расстояния по меньшей мере 3 мм на контакт, должен рассоединять все три контакта одновременно.

Для защиты прибора, предохранительный элемент для проводки, должен быть подобран к соответствующему номинальному току прибора.

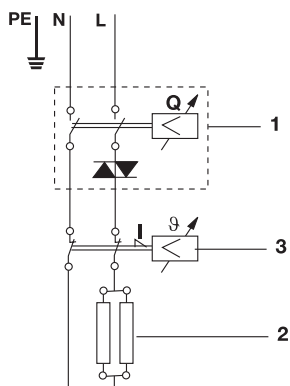


Рис. 5. NPX Aquatronic DIGITAL 2.0

1. Блок управления (электронный)
2. Спиральный нагревательный элемент
3. Температурный предохранитель

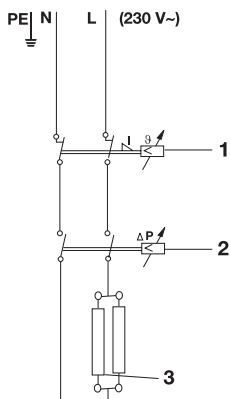


Рис. 6. NP Aquatronic 2.0

- 1 Температурный предохранитель
- 2 Дифференциальное реле давления с микровыключателями
- 3 Спиральные нагревательные элементы

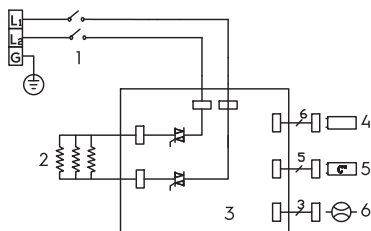


Рис. 6. NPX 8 Aquatronic DIGITAL PRO

- 1 Термостат
- 2 Нагревательный элемент
- 3 Электронный блок
- 4 Блок дисплея
- 5 Сенсор температуры
- 6 Сенсор протока

- При монтаже необходимо предусмотреть отключение всех полюсов с расстоянием между разомкнутыми контактами не менее 3 мм.
- Поперечное сечение провода должно быть подобрано в соответствии с мощностью прибора.
- В качестве устройства защиты нагревателя в электросеть должен встраиваться предохранительный элемент с током срабатывания, соответствующий номинальному току нагревателя.

Ввод в эксплуатацию

Непосредственно перед включением

- Откройте кран горячей воды и не закрывайте его, пока выходящая вода не перестанет пузыриться.
- Только теперь включить электропитание — потечет горячая вода.
- Специалист по монтажу должен объяснить владельцу нагревателя, как он функционирует и как им правильно пользоваться.
- Данную инструкцию специалист должен передать пользователю на хранение.

Настройки прибора NPX Aquatronic DIGITAL 2.0 и NPX 8 Aquatronic DIGITAL PRO

Чтобы достичь оптимальной производительности и температуры воды, установите ограничитель протока воды, как показано на рис. 1 и 2, кроме NPX 8 Aquatronic DIGITAL PRO. После установки водонагревателя подключите его к электросети и системе центрального водоснабжения, откройте кран горячей воды, включите водонагреватель нажатием клавиши ON/OFF на корпусе. После закрытия крана горячей воды водонагреватель выключится автоматически. При следующем открытии водонагреватель автоматически включится.

Экономия энергии

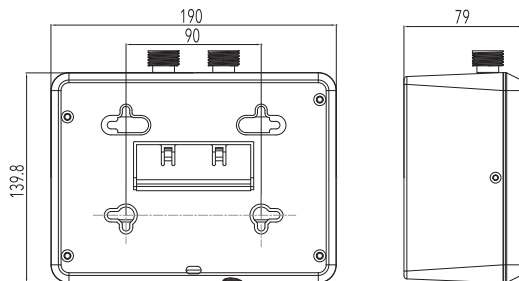
Задайте точную желаемую температуру на водонагревателе и откройте кран горячей воды. Если вода кажется слишком горячей, не добавляйте холодную воду, а вместо этого задайте на приборе меньшее значение температуры. Чтобы достигнуть менее горячей температуры воды гораздо экономичнее снизить на приборе заданное значение температуры и сэкономить драгоценную электроэнергию, чем увеличить расход холодной воды, совсем не требуемый для, например, мытья рук. А также за время регулировки и настройки приятной температуры расходуются — опять же напрасно — вода и электроэнергия. Более того, холодная вода, добавленная через кран, не учитывается диапазоном регулирования в электронном режиме, что может послужить причиной колебаний температуры воды.

Технические характеристики

Параметры/Модель	NP 4 Aquatronic 2.0	NP 6 Aquatronic 2.0	NPX 4 Aquatronic DIGITAL 2.0	NPX 6 Aquatronic DIGITAL 2.0	NPX 8 Aquatronic DIGITAL PRO
Номинальное давление, Бар	7	7	7	7	7
Система нагрева	Неизолированный нагревательный элемент				
Уд. сопротивление воды, Омега см	≥800 Ω при 15 °С	≥800 Ω при 15 °С	≥800 Ω при 15 °С	≥800 Ω при 15 °С	≥800 Ω при 15 °С
Напряжение питания, В-Гц	220-50	220-50	220-50	220-50	380-50
Номинальная мощность, кВт	4,2	5,5	4,2	5,5	6,5 8
Номинальный ток, А	19,1	25	19,1	25	15 18,2
Мин. поперечное сечение провода, мм²	2,5	4,0	2,5	4,0	2,5
Проток воды при Dt = 29 °С, л/мин	2	2,8	2	2,8	2,8 при мощности 6,5 кВт 3,5 при мощности 8 кВт
Величина отключающего протока, л/мин	2.0+/-0.3	2.0+/-0.3	2.0+/-0.3	2.0+/-0.3	2.0+/-0.3
Класс пылевлагозащитности	IPX4	IPX4	IPX4	IPX4	IPX4
Защита от поражения электрическим током	I класс	I класс	I класс	I класс	I класс
Размеры прибора (Ш×В×Г), мм	191×141×85				
Размеры упаковки (Ш×В×Г), мм	216×205×112				
Вес нетто, кг	1,42	1,42	1,69	1,69	1,7
Вес брутто, кг	1,67	1,67	1,94	1,94	2,0

Производитель оставляет за собой право на внесение изменений.

Габаритные размеры



Поиск и устранение неисправностей

стоятельно устранить дефект, выяснив причину его возникновения.

Таблица поможет Вам в случае обнаружения неисправности само-

Неисправность	Причина	Устранение
Вода не поступает	Перекрыта подача воды	Открыть распределительный кран и запорный вентиль
Воды поступает меньше, чем ожидалось	Отсутствует насадка-регулятор струи	Установить специальную насадку-регулятор струи
	Слишком низкий напор воды в системе	Уточнить технические данные
	Наличие загрязнений	Проверить напор воды; прочистить фильтр, запорный вентиль и/или кран
	Прибор самопроизвольно включается и выключается	Непостоянный напор воды Недостаточный расход воды
Вы слышите, что прибор включается, но вода не нагревается	Нагревательный элемент вышел из строя	Замените нагревательный элемент (осуществляется сервисной службой)
	Не подключена фаза	Проверить параметры электроподключения (напряжение 230 В) (осуществляется сервисной службой)
Вы не слышите, что прибор включается и вода не нагревается	Электроподключение не в порядке	Проверить параметры электроподключения (осуществляется сервисной службой)
	Перепутаны вход холодной воды с выходом горячей воды	Проверьте подключение воды
Температура теплой воды колеблется	Слишком низкий напор воды	Регулировка протока (см. рис. 10)/ Увеличить подачу воды на прибор
	Наличие загрязнений	Прочистить входное и/или выходное отверстие
Температура теплой воды колеблется	Непостоянный напор воды	Стабилизировать напор воды (лучше не использовать горячую воду для нескольких объектов)
	Непостоянное электрическое напряжение	Проверить напряжение
Температура теплой воды слишком низкая	Расход воды слишком большой. Температура воды на входе слишком низкая	Произвести регулировку протока воды или температуры
	Слишком малое потребление электроэнергии	Сравнить измерения температуры воды и расхода с техническими данными./ Проконтролировать напряжение
Мигание цифр на дисплее*	Не установлен ограничитель протока	Установите ограничитель протока согласно рис. 1 и 2
	Проток воды слишком большой и мощности водонагревателя не хватает для того чтобы прогреть весь объем воды до нужной температуры	Необходимо уменьшить проток воды

*Для NPX Aquatronic DIGITAL 2.0 и NPX 8 Aquatronic DIGITAL PRO

Гарантия

Гарантийный срок составляет 2 года. Гарантийное обслуживание производится в соответствии с гарантийными обязательствами, перечисленными в гарантийном талоне.

Утилизация

По окончании срока службы водонагреватель следует утилизировать. Подробную информацию по утилизации водонагревателя Вы можете получить у представителя местного органа власти.

Транспортировка и хранение

Водонагреватели в упаковке изготовителя могут транспортироваться всеми видами крытого транспорта в соответствии с правилами перевозки грузов, действующими на данном виде транспорта. Условия транспортирования при температуре от -50 до +50 °С и при относительной влажности до 80 % при +25 °С).

При транспортировании должны быть исключены любые возможные удары и перемещения упаковок с водонагревателями внутри транспортного средства. Транспортирование и штабелирование производить в соответствии с манипуляционными знаками указанными на упаковке. Водонагреватели должны храниться в упаковке изготовителя в условиях хранения от +1 °С до +40 °С и относительной влажности до 80 % при +25 °С).

Срок службы прибора

Срок эксплуатации прибора составляет 5 лет при условии соблюдения соответствующих правил по установке и эксплуатации.

Дата изготовления

Дата изготовления указана на стикере на корпусе прибора, а также зашифрована в Code-128. Дата изготовления определяется следующим образом:

SN XXXXXXXX XXXX XXXXXXX XXXXX

месяц и год производства

Сертификация

Товар сертифицирован на территории Таможенного союза.

Товар соответствует требованиям:
ТР ТС 004/2011 «О безопасности низковольтного оборудования»
ТР ТС 020/2011 «Электромагнитная совместимость технических средств»

Импортер и уполномоченное изготовителем лицо:

ООО "Р-Климат",
119049, г. Москва, ул. Большая Якиманка, д. 35, стр.1, эт. 3, пом. 1, ком. 4
Тел./Факс: +7 (495) 777-19-67,
e-mail: info@rusklimat.ru.

Электролюкс — зарегистрированная торговая марка, используемая в соответствии с лицензией AB Electrolux (публ.).
Electrolux is a registered trademark used under license from AB Electrolux (publ.).

Сделано в Китае

Гарантийный талон

Настоящий документ не ограничивает определенные законом права потребителей, но дополняет и уточняет оговоренные законом обязательства, предполагающие соглашение Сторон, либо договор

Убедительно просим вас во избежание недоразумений до установки/эксплуатации изделия внимательно изучить его инструкцию по эксплуатации.

В конструкцию, комплектацию или технологию изготовления изделия, с целью улучшения его технических характеристик, могут быть внесены изменения. Такие изменения вносятся без предварительного уведомления Покупателя и не влекут обязательств по изменению/улучшению ранее выпущенных изделий.

Поздравляем Вас с приобретением техники отличного качества!

Дополнительную информацию об этом и других изделиях Вы можете получить у Продавца или по нашей информационной линии в г. Москве:

Тел: 8-800-500-07-75 (По России звонок бесплатный, круглосуточно 24/7/365)

E-mail: customer@home-comfort.ru

Адрес в Интернет: www.home-comfort.ru

Внешний вид и комплектность изделия

Тщательно проверьте внешний вид изделия и его комплектность, все претензии по внешнему виду и комплектности предъявляйте Продавцу при покупке изделия. Гарантийное обслуживание купленного вами прибора осуществляется через Продавца, специализированные сервисные центры или монтажную организацию, проводившую установку прибора (если изделие нуждается в специальной установке, подключении или сборке).

По всем вопросам, связанным с техобслуживанием изделия, обращайтесь в специализированные сервисные центры. Подробная информация о сервисных центрах, уполномоченных осуществлять ремонт и техническое обслуживание изделия, находится на вышеуказанном сайте.

Заполнение гарантийного талона

Внимательно ознакомьтесь с гарантийным талоном и проследите, чтобы он был правильно заполнен и имел штамп Продавца. При отсутствии штампа Продавца и даты продажи (либо кассового чека с датой продажи) гарантийный срок исчисляется с даты производства изделия.

Запрещается вносить в гарантийный талон какие-либо изменения, а также стирать или переписывать указанные в нём данные. Гарантийный талон должен содержать наименование и модель изделия, его серийный номер, дата продажи, а также имеется подпись уполномоченного лица и штамп Продавца.

В случае неисправности прибора по вине изготовителя обязательство по устранению неисправности будет возложено на уполномоченную изготовителем организацию. В данном случае покупатель вправе обратиться к Продавцу.

Ответственность за неисправность прибора, возникшую по вине организации, проводившей установку (монтаж) прибора возлагается на монтажную организацию. В данном случае необходимо обратиться к организации, проводившей установку (монтаж) прибора.

Для установки (подключения) изделия (если оно нуждается в специальной установке, подключении или сборке) рекомендуем обращаться в специализированные сервисные центры, где можно воспользоваться услугами квалифицированных специалистов. Продавец, уполномоченная изготовителем организация, импортер и изготовитель не несут ответственности за недостатки изделия, возникшие из-за его неправильной установки (подключения).

Область действия гарантии

Обслуживание в рамках предоставленной гарантии осуществляется только на территории Российской Федерации и Республики Беларусь и распространяется на изделия, купленные на этих территориях.

Настоящая гарантия не дает право на возмещение и покрытие ущерба, произошедшего в результате переделки или регулировки изделия, без предварительного письменного согласия изготовителя, с целью приведения его в соответствие с национальными или местными техническими стандартами и нормами безопасности, действующими в любой другой стране, кроме РФ, где это изделие было первоначально продано.

Настоящая гарантия распространяется на производственные или конструкционные дефекты изделия

Выполнение ремонтных работ и замена дефектных деталей изде-

лия специалистами уполномоченного сервисного центра производятся в сервисном центре или непосредственно у Покупателя (по усмотрению сервисного центра). Гарантийный ремонт изделия выполняется в срок не более 45 дней. В случае если во время устранения недостатков товара станет очевидным, что они не будут устранены в определённый срок, Стороны могут заключить соглашение о новом сроке устранения недостатков товара.

Гарантийный срок на комплектующие изделия (детали, которые могут быть сняты с изделия без применения каких-либо инструментов, т. е. вилки, полки, решётки, корзины, насадки, щётки, трубки, шланги и др. подобные комплектующие) составляет 3 (три) месяца. Гарантийный срок на новые комплектующие, установленные на изделие при гарантийном или платном ремонте, либо приобретенные отдельно от изделия, составляет 3 (три) месяца со дня выдачи отремонтированного изделия Покупателю, либо продажи последнему этих комплектующих.

Настоящая гарантия не распространяется на:

- периодическое обслуживание и сервисное обслуживание изделия (чистку, замену фильтров или устройств, выполняющих функции фильтров);
- любые адаптации и изменения изделия, в т. ч. с целью усовершенствования или расширения обычной сферы его применения, которая указана в Инструкции по эксплуатации изделия, без предварительного письменного согласия изготовителя;
- аксессуары, входящие в комплект поставки.

Настоящая гарантия также не предоставляется в случаях, если недостаток в товаре возник в результате:

- использования изделия не по его прямому назначению, не в соответствии с его Инструкцией по эксплуатации, в том числе эксплуатации изделия с перегрузкой или совместно со вспомогательным оборудованием, не рекомендуемым Продавцом, уполномоченной изготовителем организацией, импортером, изготовителем;
- наличия на изделии механических повреждений (сколов, трещин и т. д.), воздействий на изделие чрезмерной силы, химических агрессивных веществ, высоких температур, повышенной влажности/запыленности, концентрированных паров, осевшей от-либо из перечисленного стало причиной неисправности изделия;
- ремонта/наладки/инсталляции/адаптации/пуска изделия в эксплуатацию не уполномоченными на то организациями/лицами;
- неаккуратного обращения с устройством, ставшего причиной физических, либо косметических повреждений поверхности;
- если нарушены правила транспортировки/хранения/монтажа/эксплуатации;
- стихийных бедствий (пожар, наводнение и т. д.) и других причин, находящихся вне контроля Продавца, уполномоченной изготовителем организации, импортера, изготовителя и Покупателя, которые причинили вред изделию;
- неправильного подключения изделия к электрической или водопроводной сети, а также неисправностей (несоответствие рабочих параметров) электрической или водопроводной сети и прочих внешних сетей;
- дефектов, возникших вследствие попадания внутрь изделия посторонних предметов, жидкостей, кроме предусмотренных инструкцией по эксплуатации, насекомых и продуктов их жизнедеятельности и т. д.;
- необходимости замены ламп, фильтров, элементов питания, аккумуляторов, предохранителей, а также стеклянных/фарфоровых/матерчатых и перемещаемых вручную деталей и других дополнительных быстроизнашивающихся/сменных деталей изделия, которые имеют собственный ограниченный период работоспособности, в связи с их естественным износом;
- дефектов системы, в которой изделие использовалось как элемент этой системы.

Особые условия гарантийного обслуживания водонагревательных приборов

- Настоящая гарантия не предоставляется, если неисправности в водонагревательных приборах возникли в результате:
- замерзания или всего лишь однократного превышения максимально допустимого давления воды, указанного на заводской табличке с характеристиками водонагревательного прибора;
 - эксплуатации без защитных устройств или устройств, не соответствующих техническим характеристикам водонагревательных приборов;
 - использование коррозионно-активной воды;
 - коррозии от электрохимической реакции, несвоевременного технического обслуживания водонагревательных приборов в соответствии с инструкцией по эксплуатации (в том числе: несоблюдение установленных инструкцией периодичности и сроков проведения технического обслуживания, в объеме, указанном в инструкции).

Покупатель предупреждён о том, что если товар отнесен к категории товаров, предусмотренных «Перечнем неподлежащих товаров надлежащего качества, не подлежащих

возврату или обмену на аналогичный товар другого размера, формы, габарита, фасона, расцветки или комплектации» Пост. Правительства РФ № 55 от 19.01.1998 он не вправе требовать обмена купленного изделия в порядке ст. 25 Закона «О защите прав потребителей» и ст. 502 ГК РФ. С момента подписания Покупателем Гарантийного талона считается, что:

- вся необходимая информация о купленном изделии и его потребительских свойствах предоставлена Покупателю в полном объеме, в соответствии со ст. 10 Закона «О защите прав потребителей»;
- покупатель получил Инструкцию по эксплуатации купленного изделия на русском языке и

.....;

- покупатель ознакомлен и согласен с условиями гарантийного обслуживания/особенностями эксплуатации купленного изделия;
- покупатель претензий к внешнему виду/комплектности купленного изделия не имеет.

.....
Отметить здесь, если работа изделия проверялась в присутствии Покупателя.

Подпись Покупателя:

Дата:

ИЗЫМАЕТСЯ МАСТЕРОМ ПРИ ОБСЛУЖИВАНИИ

ТАЛОН НА ГАРАНТИЙНОЕ ОБСЛУЖИВАНИЕ



Electrolux

Модель:.....
Серийный номер:.....
Дата покупки:.....
Штамп продавца

Дата пуска в эксплуатацию:.....
Штамп организации, производившей пуск в эксплуатацию

ИЗЫМАЕТСЯ МАСТЕРОМ ПРИ ОБСЛУЖИВАНИИ

ТАЛОН НА ГАРАНТИЙНОЕ ОБСЛУЖИВАНИЕ



Electrolux

Модель:.....
Серийный номер:.....
Дата покупки:.....
Штамп продавца

Дата пуска в эксплуатацию:.....
Штамп организации, производившей пуск в эксплуатацию

Ф.И.О. покупателя:.....

Адрес:.....

Телефон:.....

Код заказа:.....

Дата ремонта:.....

Сервис-центр:.....

Мастер:.....

Ф.И.О. покупателя:.....

Адрес:.....

Телефон:.....

Код заказа:.....

Дата ремонта:.....

Сервис-центр:.....

Мастер:.....



сплит-системы



мобильные кондиционеры



маслонаполненные радиаторы



накопительные водонагреватели



проточные водонагреватели



газовые колонки



электрические камины



конвекторы-трансформеры



тепловентиляторы



сушилки для рук



увлажнители



мойки воздуха



Электролюкс — зарегистрированная торговая марка, используемая в соответствии с лицензией AB Electrolux (публ).
Electrolux is a registered trademark used under license from AB Electrolux (publ).

В тексте и цифровых обозначениях инструкции могут быть допущены технические ошибки и опечатки. Изменения технических характеристик и ассортимента могут быть произведены без предварительного уведомления.

CE EAC IPX4

