

АППАРАТ ДЛЯ ВЫЖИГАНИЯ

Арт. 371001-371010

Инструкция по эксплуатации

Благодарим Вас за приобретение нашего продукта! Пожалуйста, ознакомьтесь с данной инструкцией перед началом работы.

ВНИМАНИЕ!

- Выжигательный прибор предназначен для выжигания рисунков на деревянных основах для лиц старше 14 лет. При использовании материалов не входящих в комплект, будьте осторожны с возможным выделением токсичных веществ, при контакте аппарата с иными поверхностями.
- Выжигательный аппарат является прибором, принцип работы которого основан на преобразовании электрической энергии в тепловую.
- Помните, при неосторожном обращении он может быть опасным.
- Не оставляйте прибор включённым в сеть без присмотра.
- Класть разогретый прибор нужно только на подставку.
- Менять насадки можно только после полного остывания прибора.
- Разбирать аппарат самостоятельно нельзя.
- Источник питания: сеть переменного тока 220В, 50Гц. Материал корпуса: АБС-полимеры. Температурный режим 400 - 500°C.

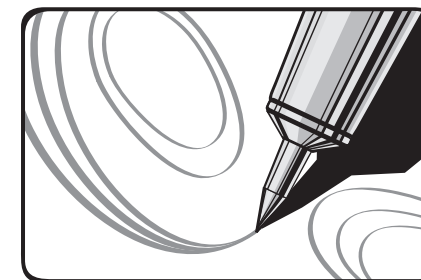
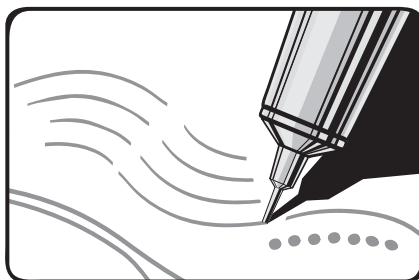
ПЕРЕД НАЧАЛОМ РАБОТЫ

Прежде чем приступить к работе, подготовьте рабочее место. При работе вам ничего не должно мешать. Вначале нужно подготовить деревянную заготовку, обработав наждачной бумагой одну сторону, сглаживая неровности и удаляя заусенцы.

Возьмите выжигательный аппарат, выберите к нему необходимую Вам насадку. Сменные насадки оснащены резьбой, и замена происходит путём вкручивания их в специальное отверстие металлического пера, находящееся на конце выжигательного аппарата. От различных насадок можно добиться разных эффектов при выжигании.

Расположите аппарат на рабочем столе, установив его перо на подставке. Подключите прибор к источнику питания, соблюдая правила техники безопасности.

ПОМНИТЕ!!!
Менять насадки
можно только после
полного остывания прибора.



ПЕРЕВОД РИСУНКА (если используется)

Положите копировальную бумагу на деревянную заготовку красящей стороной вниз, сверху приложите рисунок, закрепите по краям скотчем. Карандашом или ручкой переведите иллюстрацию.

ВЫЖИГАНИЕ РИСУНКА

Накаляющейся насадкой пера, осторожно касаясь контура рисунка, двигайтесь по линиям, оставляя следы. Работайте выжигательным аппаратом как пером. Проход по одному и тому же контуру можно повторять, чтобы сделать линии более тёмными, но не следует допускать обугливания древесины, это портит внешний вид рисунка.

Толщину линии можно регулировать, наклоня перо с насадкой или держа его перпендикулярно поверхности стола. После того как рисунок будет выжжен, поставьте выжигательный прибор металлическим пером на подставку и отключите от питания. Дождитесь его полного остывания, прежде чем убрать его со стола.

Желаем Вам удачи!



КҮЙДІРУГЕ АРНАЛҒАН АППАРАТ

Пайдалану жөніндегі нұсқаулық

*Біздің өнімді сатып алғаныңызға рахмет!
Жұмысты бастамас бұрын осы нұсқаулықты
оқып шығыңыз.*

НАЗАР АУДАРЫҢЫЗ!

- Шоқ пеш өрнектерді ағаш негізде жағуға арналған. Жинаққа кірмейтін материалдарды пайдаланған кезде, басқа беттермен жанасқанда, улы заттардың шығарылуынан сақ болыңыз.
- От жағу - жұмыс принципі электр энергиясын жылу энергиясына түрлендіруге негізделген құрылғы.
- Есіңізде болсын, дұрыс қолданбаған жағдайда қауіпті болуы мүмкін.
- Құралды тоққа қосуды күйде қалдырмаңыз.
- Алдын ала қыздырылған құрылғыны тек тіреуішке қою керек.
- Саңылауларды құрылғы толық суығаннан кейін ғана өзгертуге болады.
- Сіз құрылғыны өзіңіз бөлшектей алмайсыз.
- Қуат көзі: айнымалы ток 220 В, 50 Гц. Іс материалы: ABS полимерлері. Температура режимі 400 - 500°C.

БІРІНШІЛІК БІРГЕ

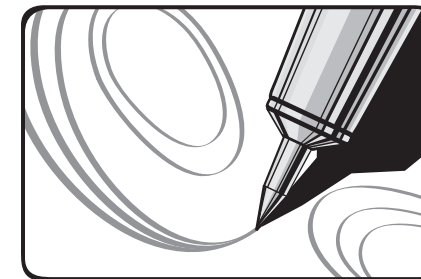
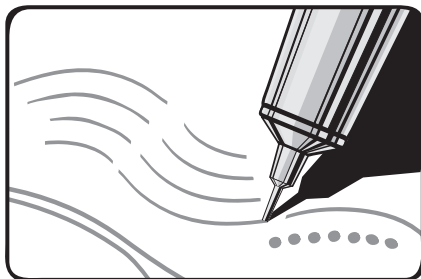
Жұмысқа кіріспес бұрын жұмыс орнын дайындаңыз. Жұмыста сізге ештеңе алаңдамауы керек. Алдымен сіз бір жағын тегістеп, бөртулерді тегістеп, бүршіктерді алып тастау арқылы ағаштан дайындап алуыңыз керек.

Жанатын машинаны алыңыз, сізге қажет саптаманы алыңыз. Ауыстырылатын саңылаулар бұрандалы, ал ауыстыру оларды қыздырғыштың соңында орналасқан металл қаламдағы арнайы тесікке бұрау арқылы жасалады. Әр түрлі саңылаулардан сіз жанған кезде әртүрлі әсерлерге қол жеткізе аласыз.

Қаламды тірекке қою арқылы машинаны жұмыс үстеліне қойыңыз. Қауіпсіздік ережелерін сақтай отырып, құрылғыны қуат көзіне қосыңыз.

ЕСКЕРТУ !!!

**Саңылауларды ауыстырыңыз
тек кейін
құрылғыны толық салқындату.**



СУРЕТТІ АУДАРУ (егер қолданылса)

Көміртекті қағазды ағаш бетіне басып шығару жағын төмен қаратып салыңыз, үстіне үлгіні бекітіп, шеттерін таспамен бекітіңіз. Қарындашпен немесе қаламмен суретті аударыңыз.

СУРЕТТІ КҮЙДІРУ

Қаламның жылытылған ұшын пайдаланып, сызбаның контурын мұқият ұстап, іздер қалдырып, сызықтар бойымен жүріңіз. Қаламның қыздырғышын қалам ретінде пайдаланыңыз. Сызықтарды күңгірт ету үшін сол контур бойымен ету қайталануы мүмкін, бірақ ағаштың күйіп кетуіне жол берілмеуі керек, бұл суреттің көрінісін бұзады.

Сызықтың қалыңдығын қаламды саптамамен еңгізу немесе үстелдің бетіне перпендикуляр ұстау арқылы реттеуге болады. Сурет өртеніп болғаннан кейін, күйдіргішті металл қаламмен тірекке қойыңыз және токтан ажыратыңыз. Үстелден шығармас бұрын, оның толық салқындағанын күтіңіз.

Сізге сәттілік тілейміз!





Аппарат выжигательный, модель TP-114

Производитель: Нингбо Чженьхай Траку Электрикал Эплайанс Фэктори

(NINGBO ZHENHAI TRUCOO ELECTRICAL APPLIANCE FACTORY), Китай

Импортер: ООО «Фантазёр», 117420, Россия, город Москва, улица Профсоюзная, дом 57, ком.24, пом. II

ИНСТРУКЦИЯ ПО ЭКСПЛУАТАЦИИ

Назначение: выжигание по дереву с использованием насадок.

1. Технические данные:

Рабочее напряжение: 220 В (\pm)10 %

Род тока: переменный 50 Гц

Мощность: 30 Вт

Время нагревания до 300° С: 8-10 мин

Вес: 180 г, включая упаковку-блистер

Длина аппарата: 21 см

Длина провода: 1,20 м

Материал насадок: медь

Сопротивление: 1600-2000 Ом

2. Состав:

Корпус из нержавеющей стали с нагревательным элементом, пластиковая ручка, медный наконечник, 5 медных насадок, подставка.

3. Техника безопасности:

Не включать в электросеть прибор с повреждениями корпуса или шнура.

При разогреве и во время работы прибор должен находиться на подставке.

Соблюдайте осторожность, не прикасайтесь к металлическим частям включённого в сеть аппарата. Температура корпуса и наконечника в рабочем режиме 300–400° С.

Помните:

по завершении работ следует отключить инструмент от сети и установить его на подставку до полного охлаждения, прежде чем убрать на хранение.

Внимание!

Аппарат выжигательный – это электронагревательный прибор, который не предназначен для самостоятельного использования детьми, а также лицами с пониженными физическими, чувственными или умственными способностями, без соответствующего опыта и знаний. Такие лица должны использовать прибор под контролем ответственного за их безопасность.

При использовании материалов, не входящих в комплект набора, будьте осторожны: возможно выделение вредных веществ при контакте аппарата с некоторыми поверхностями.

При повреждении шнура питания его замену должны производить специалисты сервисной службы.

Запрещается!

- использовать аппарат не по назначению;
- оставлять без надзора включённый в сеть или не остывший до комнатной температуры аппарат;
- использовать аппарат вблизи легковоспламеняющихся веществ или во взрывоопасной среде, в условиях повышенной влажности;
- использовать аппарат без контроля детьми и лицами, требующими присмотра;
- использовать аппарат с повреждённым корпусом или шнуром питания;



Помните!

Электроинструменты не утилизируются как обычные бытовые отходы. Во избежание потенциального ущерба для окружающей среды или здоровья людей, настоящее изделие следует утилизировать так, чтобы материальные ресурсы были повторно использованы. Для этого старый аппарат отдайте в пункт специализированного сбора соответствующих отходов.

4. Порядок работы

Перед началом работы изучите инструкцию, технику безопасности, рекомендации по выжиганию, убедитесь в исправности аппарата. Подберите необходимую вам насадку. Сменные насадки оснащены резьбой, замена происходит путём вкручивания их в специальное отверстие металлического наконечника. Замену насадок необходимо проводить с использованием пассатижей. Насадки в холодном состоянии необходимо вкручивать вручную, а затем до упора подтянуть пассатижами.

Внимание! Не производите замену насадок при включённом в сеть аппарате.

Приступая к работе, проверьте соответствие напряжения сети напряжению, указанному на маркировке изделия!

Поставьте аппарат на рабочем столе так, чтобы он не мешал вашей работе. Установите его металлический наконечник на подставке. Подключите прибор к источнику питания, соблюдая правила техники безопасности.

Приступайте к выжиганию после нагрева аппарата до рабочей температуры.

Во время пауз в работе аппарат должен находиться на подставке. После завершения работы, поставьте выжигательный аппарат металлическим наконечником на подставку и отключите его от питания. Дождитесь его полного остывания, прежде чем убрать его со стола.

Режим работы: 2 часа работы, 0,5 ч – охлаждение.

5. Срок эксплуатации – 10 лет. Срок хранения не ограничен.

6. Свидетельство о приемке

Изделие соответствует требованиям Технического регламента таможенного союза ТР ТС 004/2011 “О безопасности низковольтного оборудования”, ТР ТС 020/2011 “Электромагнитная совместимость технических средств”.

Месяц, год производства



Күйдіргіш аппарат, TP-114 үлгісі

Өндіруші: Нингбо Чженьхай Траку Электрикал Эплайанс Фэктори

(NINGBO ZHENHAI TRUCOO ELECTRICAL APPLIANCE FACTORY), Қытай

Импорттаушы: «Фантазёр» ЖШҚ, 117420, Ресей, Мәскеу қаласы, Профсоюзная көшесі, 57 үй, II

ПАЙДАЛАНУ ЖӨНІНДЕГІ НҰСҚАУЛЫҚ

Арналуы: қондырмаларды пайдаланумен ағаштың үстінен күйдіріп өрнек салу

1. Техникалық деректері:

Жұмыс кернеуі: 220 В (\pm)10%

Ток түрі: айнымалы 50 Гц

Қуаты: 30 Вт

300° С дейін қыздыру уақыты: 8-10 мин

Салмағы: 180 г, оның ішінде блистер орамасы

Аппараттың ұзындығы: 21 см

Сымның ұзындығы: 1,20 м

Қондырмалар материалы: мыс

Кедергісі: 1600-2000 Ом

2. Жиынтықтылығы:

Қыздырғыш элементі бар тот баспайтын болаттан жасалған корпус, пластик тұтқа, мыс ұштығы, 5 мыс қондырма, түпқойма.

3. Қауіпсіздік техникасы:

Корпусы немесе баусымының зақымданулары бар аспапты электр желісіне қосуға болмайды.

Қыздыру кезінде және жұмыс істеу уақытында түпқоймасында орналасуы керек.

Сақ болыңыз, желіге қосылған аппараттың металл бөліктеріне қол тигізбеңіз. Корпусы мен ұштығының жұмыс режиміндегі температурасы 300-400° С.

Есте сақтаңыз:

жұмыс аяқталған кезде құралды желіден ажыратып, сақтауға жинамас бұрын толық суығанша түпқоймаға орнату керек.

Назар аударыңыз!

Күйдіргіш аппарат — ол электр қыздырғыш аспабы, оны балаларға, сондай-ақ тәндік, сезімдік немесе ақыл-ой қабілеті төмен адамдарға тиісті тәжірибе және білімсіз өз бетінше қолдануға болмайды. Осындай адамдар аспапты олардың қауіпсіздігі үшін жауапты тұлғаның бақылауымен пайдалануы тиіс.

Жинақ жиынтығына кірмейтін материалдарды пайдалану кезінде абай болыңыз: аппараттың кейбір беттермен жанасуы кезінде зиянды заттардың бөлінуі мүмкін.

Баусымның зақымдалуы кезінде оны сервистік қызмет мамандары ауыстыруы тиіс.

Тыйым салынады!

- аппараты арналуынан тыс пайдалануға;
- желіге қосылған немесе бөлме температурасына дейін суымаған аппаратты қадағалаусыз қалдыруға;
- аппаратты тез тұтанатын заттардың қасында немесе жарылысқауіпті ортада, аса жоғары ылғалдық шарттарында пайдалануға;
- балалардың немесе қарауды талап ететін адамдардың аппаратты бақылаусыз пайдалануына;
- корпусы немесе қуаттау баусымы зақымдалған аппаратты пайдалануға;



Есте сақтаңыз!

Электр құралдары әдеттегі тұрмыстық қалдықтар тәрізді кәдеге жаратылмайды. Қоршаған ортаға немесе адамдардың денсаулығына әлеуетті залалды келтірмеу үшін осы бұйымды материалдық ресурстары қайтара пайдалануға жарайтындай етіп кәдеге жарату керек. Ол үшін ескі аппаратты тиісті қалдықтарды жинаудың арнайы пунктіне тапсырыңыз.

4. Жұмыс тәртібі

Жұмысты бастар алдында нұсқаулықпен, қауіпсіздік техникасымен, күйдіріп өрнек салу бойынша ұсынымдармен танысыңыз, аппараттың жарамдылығына көз жеткізіңіз. Өзіңізге қажетті қондырманы таңдаңыз. Ауыстырмалы қондырмалар бұрандамен жабдықталған, оларды металл ұштығының арнайы саңылауына бұрау арқылы ауыстырылуы іске асырылады. Қондырмаларды ауыстыруды тістеуікті қолданумен жүргізу керек. Қондырмаларды суық күйінде қолмен бұрап, кейіннен тістеуікпен тірелгенше тартып бұрау керек.

Назар аударыңыз! Аппарат желіге қосылған кезінде қондырмалардың ауыстырылуын жүргізебеңіз.

Жұмысқа кіріскенде желі кернеуінің бұйымның таңбалауында көрсетілген кернеуге сәйкес келуін тексеріңіз!

Аппаратты жұмыс үстеліне, ол сіздің жұмысыңызға кедергі келтірмейтіндей етіп қойыңыз. Оның металл ұштығын түпқоймаға қойыңыз. Қауіпсіздік техника ережелерін сақтай отырып, аспапты қуат көзіне қосыңыз.

Аппарат жұмыс температурасына дейін қыздырылғаннан кейін күйдіріп өрнек салуға кірісіңіз. Жұмысында үзіліс жасалған кезде аппарат түпқоймада орналасуы керек. Жұмыс аяқталғаннан кейін күйдіргіш аппаратты металл ұштығымен түпқоймаға қойып, оны қуат көзінен ажыратыңыз. Оны үстелден жинамас бұрын, оның толық суығанын күтіңіз. Жұмыс режимі: 2 сағат жұмыс, 0,5 сағ - суыту.

5. Пайдалану мерзімі - 10 жыл. Сақтау мерзімі шектелмеген.

6. Қабылдау туралы куәлік

Бұйым "Төменвольтті жабдықтың қауіпсіздігі туралы" 004/2011 КО ТР Кеден одағының техникалық регламентінің талаптарына сәйкес келеді, .

ТР РС 020/2011 "техникалыққұралдардың электромагниттік үйлесімділігі".

Өндірілген айы, жылы

