

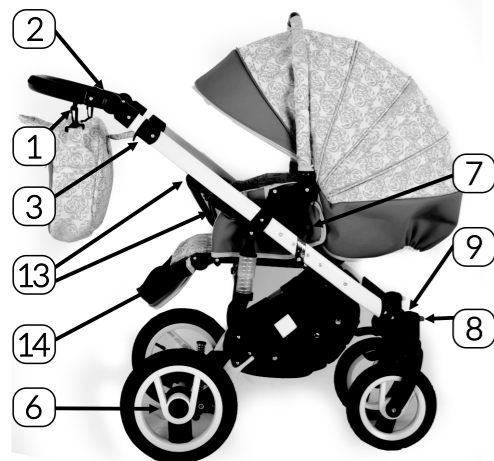
Функции коляски:

1. Вешалки для сумки
2. Регулировка высоты ручки
3. Блокировка складывания рамы
4. Подвеска с задней системой амортизации с регулируемой жесткостью или мягкостью подвески
5. Блокировка задних колес – тормоз
6. Блокировка снятия задних колес
7. Блокировка снятия люльки или сиденья
8. Блокировка снятия передних колес
9. Блокировка передних колес для вождения по прямой
10. Ручка для переноски автокресла (удерживающего устройства для детей)
11. Блокировка снятия автокресла (удерживающего устройства для детей)
12. Блокировка складывания ручки автокресла (удерживающего устройства для детей)
13. Блокировка снятия бампера безопасности
14. Регулировка высоты подножка
15. Подвеска с боковой системой амортизации с регулируемой жесткостью или мягкостью подвески

ЛЮЛЬКА на раме

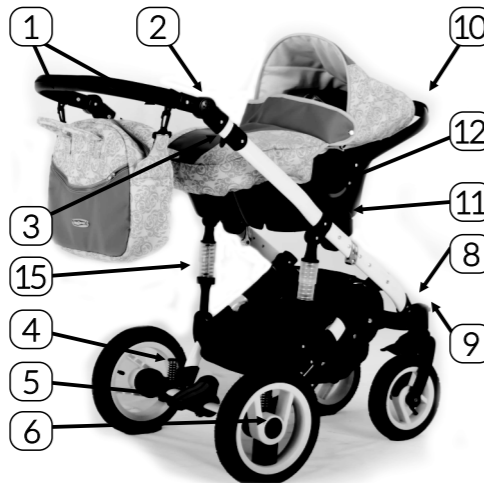


ПРОГУЛОЧНЫЙ БЛОК на раме



АВТОКРЕСЛО

(удерживающее устройство для детей) на раме



Вес (составляющие элементы): рама с колесами: **10,0 кг** | сиденье: **5,5 кг** | люлька: **4,5 кг** | автокресло (удерживающее устройство для детей): **3,0 кг**

Размеры в сложенном виде (рама с колесами): ширина: **0,63 м** | длина: **0,84 м** | высота: **0,37 м**



Используйте только запасные части, поставляемые или рекомендуемые производителем / дистрибьютором. Все дополнительные элементы, не указанные производителем, не должны быть использованы в процессе эксплуатации коляски!

Способ консервации коляски:

1. Чистить обивку коляски можно губкой, смоченной в мыльном или жидком моющем растворе для стирки.
2. Оси в колесах смазывать смазкой. Подвижные элементы смазывать, например, препаратом WD40.
3. Оберегайте коляску от чрезмерного намокания и прямых солнечных лучей. Изменения внешнего вида обивки в результате нарушения указаний производителя не будут подлежать гарантии.

Условия эксплуатации детской коляски:

1. Коляска предназначена для детей от 0 до 3 лет. Коляска с открытым кузовом (прогулочный блок) - для детей от 7 месяцев. Коляска с закрытым кузовом (люлька) - для детей до 7 месяцев и детей не умеющих самостоятельно сидеть. Коляска не предназначена для укачивания детей.
2. Конструкция коляски приспособлена для детей до 15 кг и 110 см роста.
3. Остановленная коляска всегда должна быть поставлена на тормоз.
4. Никогда не оставляйте ребенка в коляске на наклонной поверхности, даже если коляска поставлена на тормоз - коляска может съехать вниз.
5. Въезжая на тротуар или высокие ступеньки, следует приподнять переднюю подвеску, т.к. сильный удар в препятствие может привести к искривлению рамы.
6. Элементы коляски, такие как подвеска, сиденье или люлька, приспособлены к монтажу только в определенной модели коляски. Всеческие изменения или монтаж на других рамах запрещаются.
7. Когда вы садите или вынимаете ребенка из коляски, следует убедиться, что коляска поставлена на тормоз.
8. В нижней части коляски (под коляской) находится информационная этикетка с кода определяющим дату производства и номер партии. Сохраните данную этикетку, чтобы правильно идентифицировать продукт.
9. **ВНИМАНИЕ:** Всекие дополнительные элементы, не указанные производителем, не должны быть использованы в процессе эксплуатации коляски.
10. **ВНИМАНИЕ:** В коляске может находиться только один ребенок.



ВНИМАНИЕ: Не использовать дополнительный матрас в изделии.
ВНИМАНИЕ: Никогда не оставляйте своего ребенка без присмотра.

Условия гарантии:

1. Производитель фирма ADBOR предоставляет покупателю гарантию на срок 12 (двенадцать) месяцев от момента покупки. Условием гарантии является использование коляски согласно с ее предназначением. Гарантия действительна на территории Польши.
2. Всю информацию, касающуюся дефектов, а также претензии, следует предъявлять по месту приобретения.
3. Устраняет повреждения, поломку по гарантии производитель, пункт продажи, а также лицо им уполномоченное.
4. Условием устранения поломки по гарантии является доставка вместе с чистой коляской действительного гарантийного талона и подтверждения покупки (чека).
5. Видимые дефекты товара, обнаруженные в сроки действия гарантии, будут устраняться бесплатно в срок 14 дней от момента доставки товара по месту покупки.
6. Гарантия продляется на срок реального устранения дефекта.
7. Способ устранения дефекта определяет производитель.
8. **Гарантии не подлежат:**
 - А) естественный износ элементов (например, колес),
 - Б) механическое повреждение конструкции или обивки по вине покупателя или при несоблюдении требований производителя, содержащихся в инструкции,
 - В) нарушение правил консервации, изменение цвета ткани или пятна.
9. Гарантия на проданный потребительский товар не исключает, не ограничивает, и не приостанавливает действия прав покупателя, в следствие несоответствия товара с договором.

ADBOR Borowiec Sp. Jawna
ul. Reymonta 113B, 42-125 Kamyk
tel. +48 34 3197234



Инструкция по обслуживанию и эксплуатации детской коляски

Ottis

СОВРЕМЕННАЯ
И МНОГОФУНКЦИОНАЛЬНАЯ
КОЛЯСКА

Подвеска на мятниках
PN-EN 1888-1:2018

EAC

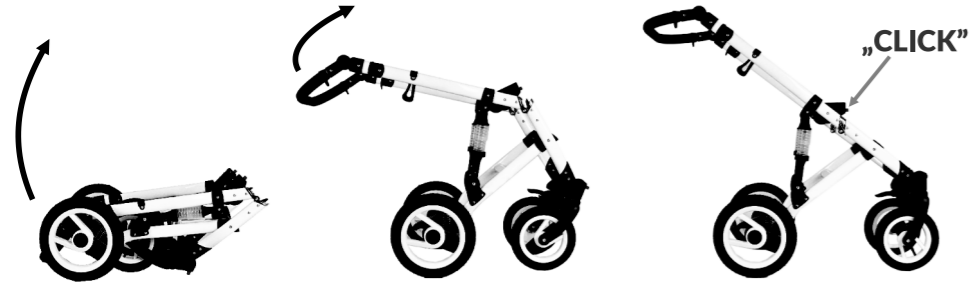


Сохраните данную инструкцию для использования в будущем!
Безопасность ребенка может быть под угрозой, если не будут соблюдены указания инструкции!

Инструкция по обслуживанию элементов коляски:

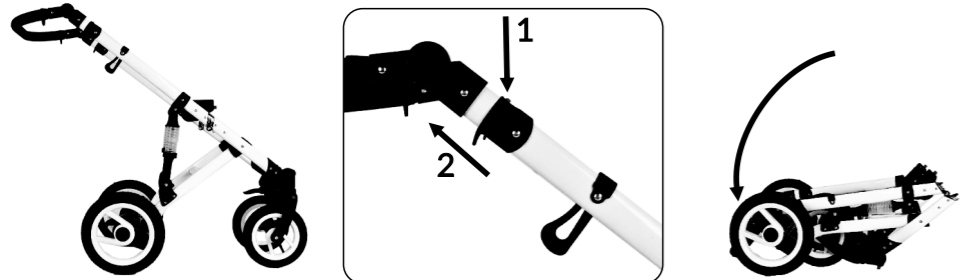
РАСКЛАДЫВАНИЕ КОЛЯСКИ

Чтобы разложить коляску, следует нажать ногой на ось коляски возле колес, далее поднимать ручку коляски вверх (до момента пока не защелкнутся блокирующие элементы).



СЛОЖЕНИЕ КОЛЯСКИ

Чтобы сложить коляску, следует отделить все элементы от рамы, нажать зажим блокады, находящийся с правой стороны, и одновременно потянуть на себя обе стороны блокирующих элементов: правую с блокадой и левую.



Перед использованием коляски убедитесь, что механизмы сложения заблокированы. Перед использованием коляски следует проверить правильность монтажа люльки или прогулочного блока на раме.

МОНТАЖ И СНЯТИЕ ПЕРЕДНИХ КОЛЕС

Чтобы установить на раме колеса следует вставить их в соответствующие места на раме. При правильном монтаже будет слышен характерный щелчок, что свидетельствует о надежной фиксации на раме. Чтобы снять вилку с маленьким колесом полностью, нажмите кнопку-фиксатор, которая находится на ручке вилки и потяните колесо с вилкой.



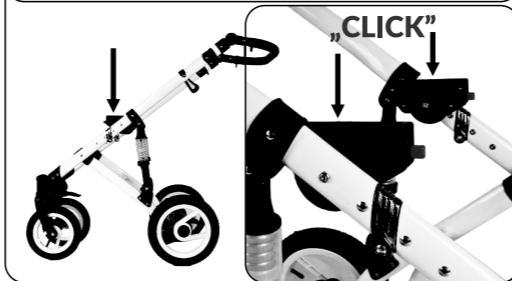
МОНТАЖ И СНЯТИЕ ЗАДНИХ КОЛЕС

Чтобы установить на раме колеса следует вставить их на ось на раме. При правильном монтаже будет слышен характерный щелчок, что свидетельствует о надежной фиксации на раме. Чтобы снять колеса, следует нажать кнопку-фиксатор находящуюся в центральной части колеса и снять колесо с оси.



МОНТАЖ ЛЮЛЬКИ / ПРОГУЛОЧНОГО БЛОКА НА РАМУ КОЛЯСКИ

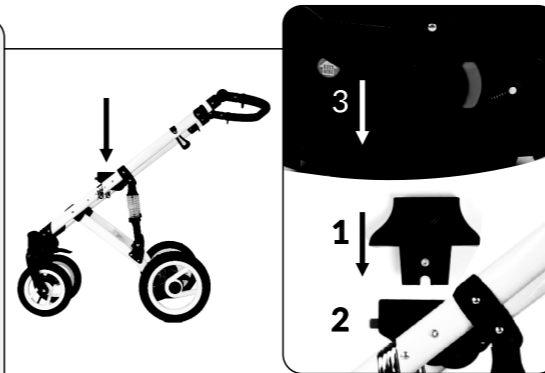
Чтобы установить на раме люльку или прогулочный блок, следует вставить установочные фиксаторы в соответствующие места на раме по обеим ее сторонам. При правильном монтаже будет слышен характерный щелчок, что свидетельствует о надежной фиксации на раме.



МОНТАЖ АВТОКРЕСЛА (удерживающего устройства для детей) НА РАМУ КОЛЯСКИ

Чтобы установить на раме автокресло (удерживающее устройство для детей), следует вставить специальные адаптеры (1) в соответствующие места на раме (2) по обеим ее сторонам. При правильном монтаже будет слышен характерный щелчок, что свидетельствует о надежной фиксации на раме. А потом вставить в два адаптера фиксаторы автокресла (удерживающего устройства для детей) (3).

Внимание! После установки автокресла (удерживающего устройства для детей) обязательно проверьте правильность монтажа и поднимите автокресло (удерживающее устройство для детей) вверх вместе с рамой.



СНЯТИЕ АВТОКРЕСЛА (удерживающего устройства для детей) С РАМЫ

Чтобы снять автокресло (удерживающее устройство для детей) с рамы, следует потянуть за рычажок, находящийся по двух сторонах автокресла (удерживающего устройства для детей), и поднять вверх снимаемый элемент. Чтобы снять адаптеры с рамы смотрите описание в пункте „снятие люльки или прогулочного блока с рамы”



В случае автокресел (удерживающих устройств для детей), используемых вместе с шасси (рамой), эта коляска не может заменить колыбели или кровати. Если ребенок хочет спать, рекомендуется, чтобы положить ребенка в правильной люльке, колыбели или кровати.

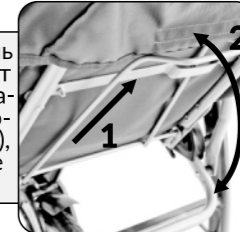
СНЯТИЕ ЛЮЛЬКИ / ПРОГУЛОЧНОГО БЛОКА С РАМЫ КОЛЯСКИ

Чтобы снять установлен на раме элемент коляски с рамы, следует нажать красную кнопку-фиксатор находящуюся на стыке рамы (по обеим ее сторонам) и поднять вверх снимаемый элемент.



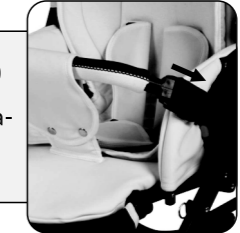
ЧЕТЫРЕХУРОВНЕВАЯ РЕГУЛЯЦИЯ НАКЛОНА СПИНКИ

Чтобы изменить уровень наклона спинки, следует потянуть за рычажок, находящийся с задней стороны спинки коляски (1), и выбрать необходимое положение спинки (2).



УСТАНОВКА ПЕРЕДНЕГО БАМПЕРА (ПОРУЧНЯ) БЕЗОПАСНОСТИ

Чтобы закрепить передний бампер (поручень) безопасности, следует вставить крепление бампера в пазы бокового поручня на боковых элементах сидения.



ТОРМОЗ

При нажатии ногой на педаль тормоза:

1. Колеса заблокированные
2. Колеса разблокированные

Тормоз сконструированный таким образом, чтобы не испортить обувь во время использования



РЕГУЛЯЦИЯ ЖЕСТКОСТИ БОКОВОЙ СИСТЕМЫ АМОРТИЗАЦИИ

Поворотный регулятор для регулировки жесткости подвески находится под боковыми пружинами (1):
- поворотный регулятор вращать по часовой стрелке для мягкой подвески,
- поворотный регулятор вращать в другую сторону (чем выше указано) для жесткой подвески.



РЕГУЛИРУЕМАЯ ПОДНОЖКА

Чтобы перевести подножку в нижнее положение, сместите два боковых рычага вниз и одновременно с этим опустите подножку. Чтобы перевести подножку коляски в верхнее положение, поднимите ее вверх до щелчка.



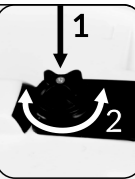
ЗАКРЕПЛЕНИЕ РЕМНЯ БЕЗОПАСНОСТИ (ПЛЕЧЕВЫХ И НИЖНЕГО)

Переложить ручки ребенка в ремни и защелкнуть карабины на ремнях в главной пряжке до явного сопротивления. Далее пропустить нижний ремень между ногами ребенка и защелкнуть карабин на ремне в главной пряжке до явного сопротивления. Урегулировать длину ремней и убедиться, что карабины надежно защелкнулись.



РЕГУЛЯЦИЯ НАКЛОНА СПИНКИ ЛЮЛЬКИ

Чтобы поднять спинку люльки, следует нажать поворотный регулятор (1) находящийся под люлькой на высоте спинки, и нажатый поворотный регулятор (2) вращать по часовой стрелке. Чтобы перевести спинку люльки в нижнее положение, следует нажать поворотный регулятор и вращать в другую сторону (чем выше указано). **ВНИМАНИЕ!** Никогда не поворачивайте не нажатый поворотный регулятор.



РЕГУЛЯЦИЯ ЖЕСТКОСТИ ЗАДНЕЙ СИСТЕМЫ АМОРТИЗАЦИИ

Регулятор: в нижнем положении - мягкая подвеска (1) в верхнем положении - жесткая подвеска (2)

