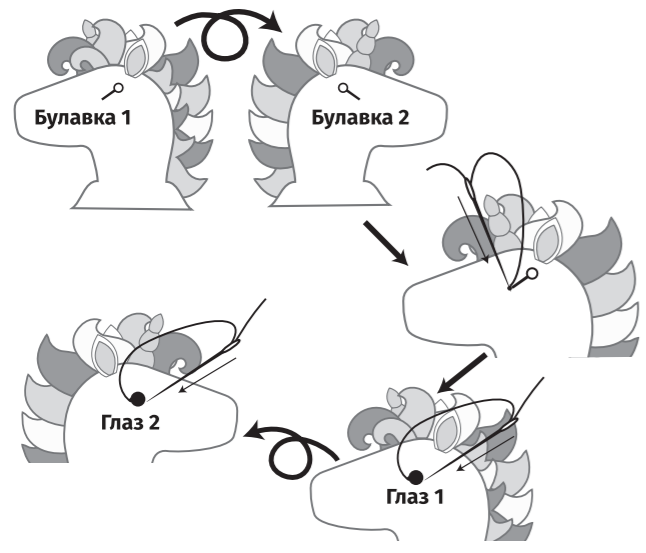
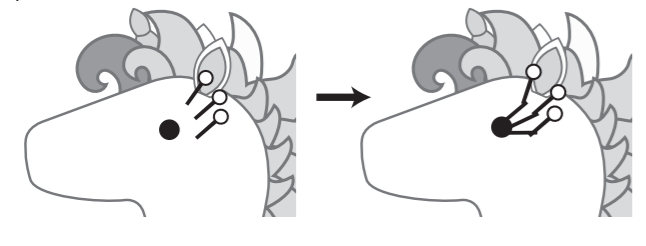


11. Пришейте глаза. С помощью булавок наметьте симметрично, где будут глаза на голове. Заправьте чёрную нить в иголку, закрепите нить у основания одной булавки, булавку уберите. Нанижите на иголку одну бусину из набора и пришейте к ткани, сделав для прочности 2-3 стежка. Затем уведите иголку ко второй булавке, закрепите нить и пришейте вторую бусину там. Пройдите иголкой несколько раз от глаза к глазу сквозь морду, немного стягивая нитку, чтобы глаза глубже сидели на морде. Закрепите нить.

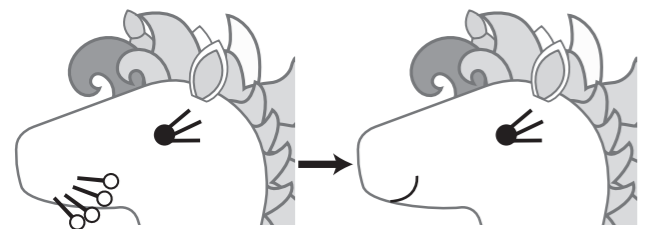


12. Ресницы. Возле глаза-бусинки обозначьте тремя булавками точки, где будут ресницы, как показано на рисунке ниже. Отделите и заправьте в иглу три нити чёрного мулине. Вставьте иглу в голову игрушки в области затылка и выведите наружу у бусинки. Проследите, чтобы на затылке хвостик нитки полностью ушёл внутрь игрушки. Сделайте три стежка от бусины к булавкам, затем сквозь голову уведите иглу к глазу на другой стороне и сделайте таким же образом ресницы там.



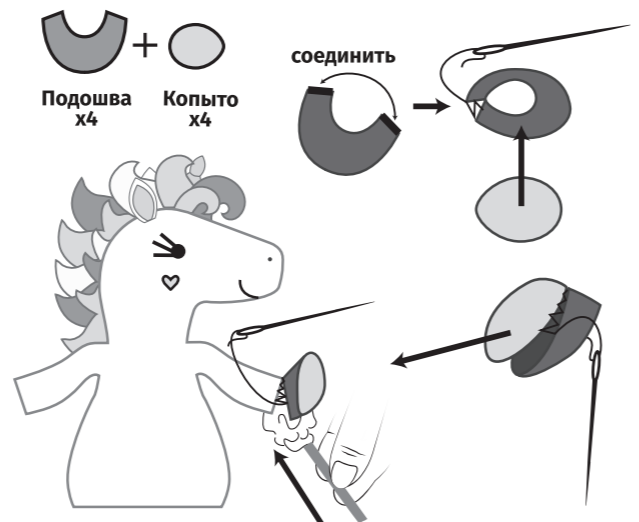
13. Ноздри. Возьмите три нити мулине, завяжите на конце большой узел. Вденьте нить в иголку и протяните сквозь морду так, чтобы узел остался с одной стороны там, где должна быть ноздря, и чтобы игла выходила с другой стороны симметрично. Завяжите узел с другой стороны. Пройдитесь иголкой ещё раз из ноздри в ноздрю, чтобы стянуть морду.

14. Улыбка. Четырьмя булавками обозначьте линию улыбки на каждой стороне головы. Отделите три нити розового мулине и заправьте в иголку. Короткими стежками, заходящими друг на друга, вышейте рот, двигаясь от булавки к булавке.



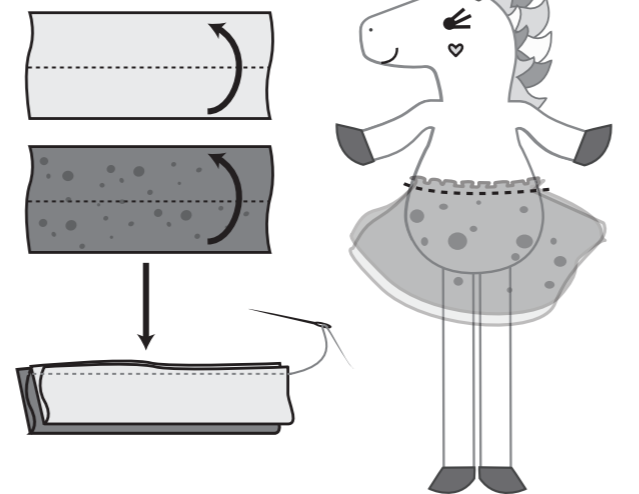
15. Щёки-сердечки. Возьмите вырезанные из розового фетра сердечки и разместите их максимально симметрично под глазами. Пришейте сердечки короткими стежками.

16. Копыта. Возьмите вырезанные из сиреневого фетра детали для копыт, соедините у каждой короткие стороны вместе, аккуратно сшейте их. Пришейте розовую овальную деталь к низу копыта швом через край. Старайтесь делать стежки ровными, так как стежки на фетре будут видны.



Сшейте все копыта, немного набейте их синтепоном. Возьмите одно из копыт, наденьте на край руки единорога, чтобы острой стороной копыто смотрело к телу, пришейте его к руке. Пришейте следующее копыто ко второй руке, а затем пришейте копыта к ногам. Убедитесь, что ноги получились одной длины.

17. Сшейте юбочку. Юбочка состоит из двух цветов фатина. Согните розовый отрезок фатина пополам по длинной стороне, согните фиолетовый отрезок по длинной стороне, положите розовый отрезок на фиолетовый. Прошейте стежками верхний край, соединив ткани. Затем оберните вокруг тела юбку, зафиксируйте булавками. Заложите лишнюю ткань в складки. Линию стыка юбки оставьте сбоку, пришейте юбку к талии.



18. Сделайте пояс. Оберните отрезок голубого фетра как пояс по линии шва юбки на талии. Линию стыка фетра оставьте сбоку, пришейте.

ИГРУШКА ГОТОВА!



Инструкция

Арт. 457105ДМ

Подготовьте все необходимые материалы к работе. Игрушку можно сшить на швейной машинке или вручную швом «назад иголку».

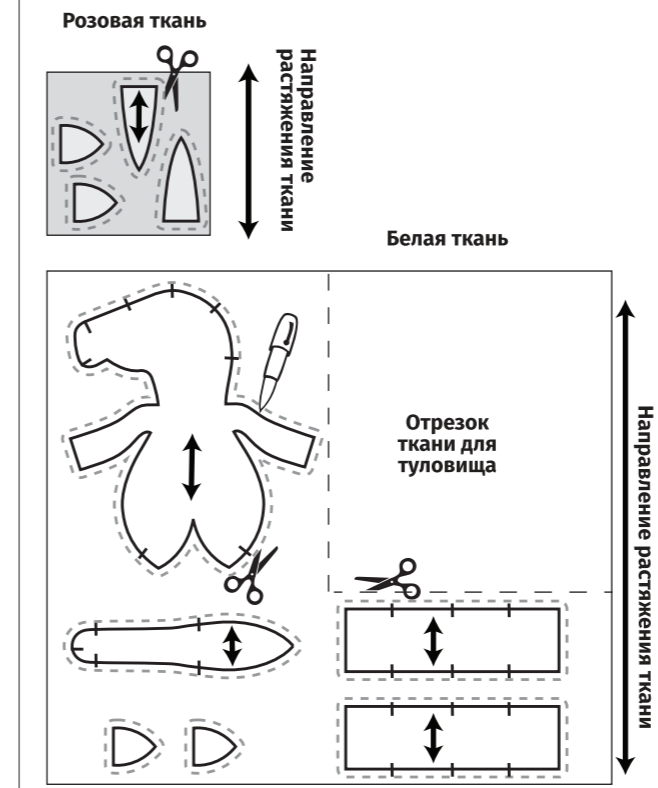


Дополнительно понадобятся:

- шариковая ручка (чёрная)
- острые ножницы
- иголки и булавки
- нитки (подбирайте нитки в цвет швиаемых деталей)
- карандаш/палочка (для выворачивания и набивки)

1. Сделайте раскрой. Вырежьте из бумаги детали выкройки для плюша. Возьмите белую и розовую плюшевую ткань, разместите на изнанке ткани детали выкройки, как показано на рисунке ниже, учитывая направление растяжения ткани. Приколите бумажные детали булавками к ткани, чтобы не сместить их при обрисовке. Убедитесь, что все детали поместились.

Обведите вырезанные из бумаги детали ручкой по контуру. На рисунке этот шаг обозначен сплошной чёрной линией. Также перенесите на ткань метки для сшивания. Не обводите жирно, иначе чернила будут видны с лицевой стороны. Теперь добавьте припуски на швы (нарисуйте вокруг первого контура на ткани его увеличенную версию, отступив примерно на полсантиметра от изначальной линии — на рисунке этот шаг обозначен пунктирной линией).

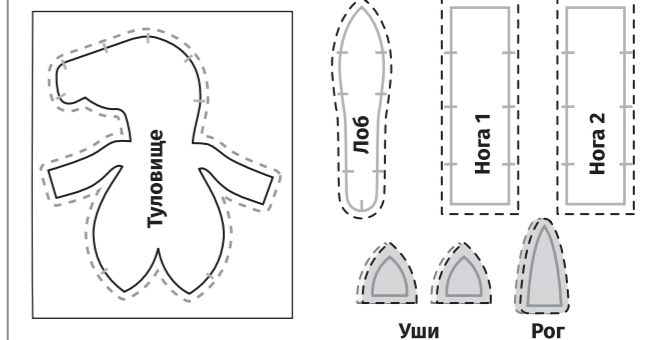


Мастер-Класс
я шью игрушки!

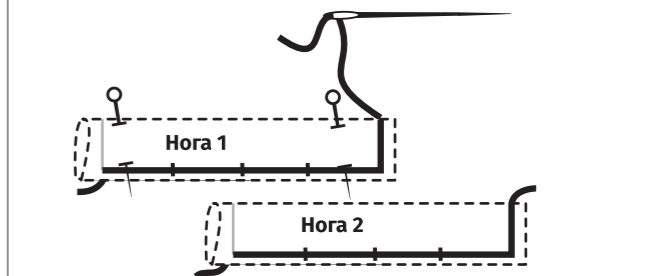


2. Подготовьте детали. Вырежьте заготовки деталей из ткани по вашей пунктирной линии, отколите бумажную выкройку с булавками. Разложите вырезанные детали.

Отрезок ткани для туловища

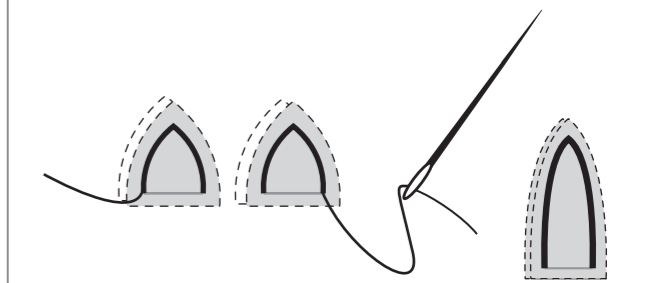


3. Сшейте детали ног, ушей и рога. Возьмите заготовку «Нога 1», согните её пополам мехом внутрь, сколов булавками линии обводки и метки для сшивания. Прошейте детали по линии обводки, оставив незашитой одну короткую сторону. На рисунке ниже всё, что надо прошить, обозначено жирной линией. Таким же образом прошейте заготовку для второй ноги. Выверните ноги (воспользуйтесь карандашом или палочкой).

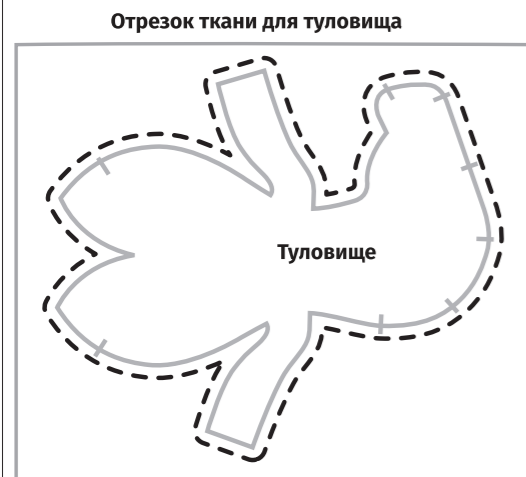


Сшейте детали ушей. Совместите мехом внутрь белую и розовую ткань, закрепите булавками, прошейте по линии обводки, оставив низ ушей незашитым. Выверните.

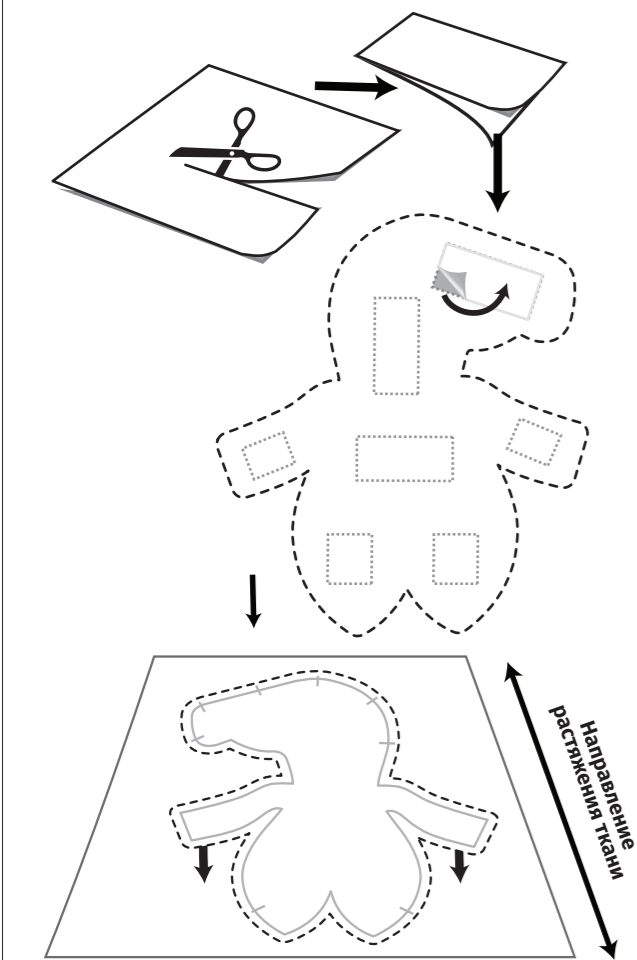
Сшейте детали рога. Совместите розовую ткань мехом внутрь, закрепите булавками, прошейте по линии обводки, оставив низ незашитым. Выверните.



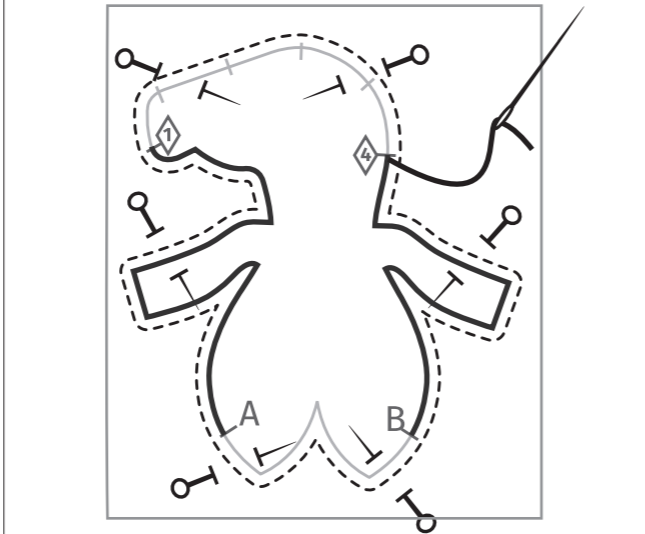
4. Сшейте туловище. Возьмите деталь туловища и отрезок ткани для туловища. Чтобы ткань не смещалась при сшивании, склейте её. Вырежьте из куска двустороннего клеящего листа (в наборе) несколько полосок шириной 1 см. Снимите с них первый защитный слой и приклейте **на меховую сторону** вырезанной детали в нескольких местах. Теперь снимите с полосок второй защитный слой, чтобы получилась клеящая поверхность.



Склейте детали: положите на стол отрезок ткани для туловища мехом вверх (учтите направление растяжения ткани), положите на него деталь туловища мехом с клеящими отрезками вниз. Убедитесь, что деталь поместилась целиком на отрезке ткани. Не растягивайте ткань, пригладьте, чтобы она склеилась между собой.



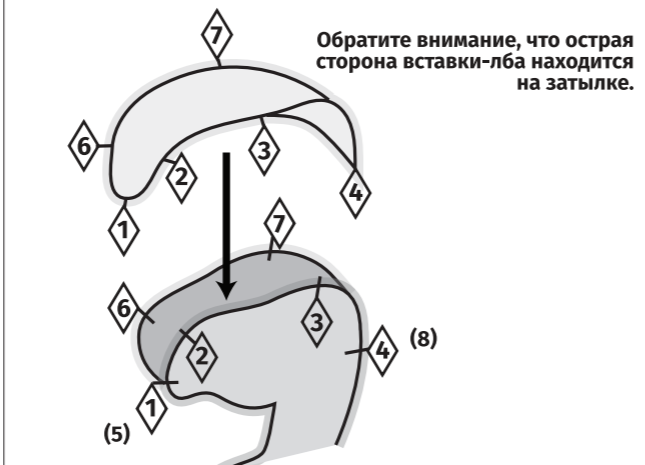
Дополнительно закрепите ткань булавками, не смещая её. Во время шитья держите ткань на столе, не натягивайте её. Прошейте туловище по жирной линии от метки «1» на подбородке до метки «А» внизу туловища. Затем прошейте от метки «4» до метки «В». Оставьте непрошитыми верхнюю часть головы и низ туловища.



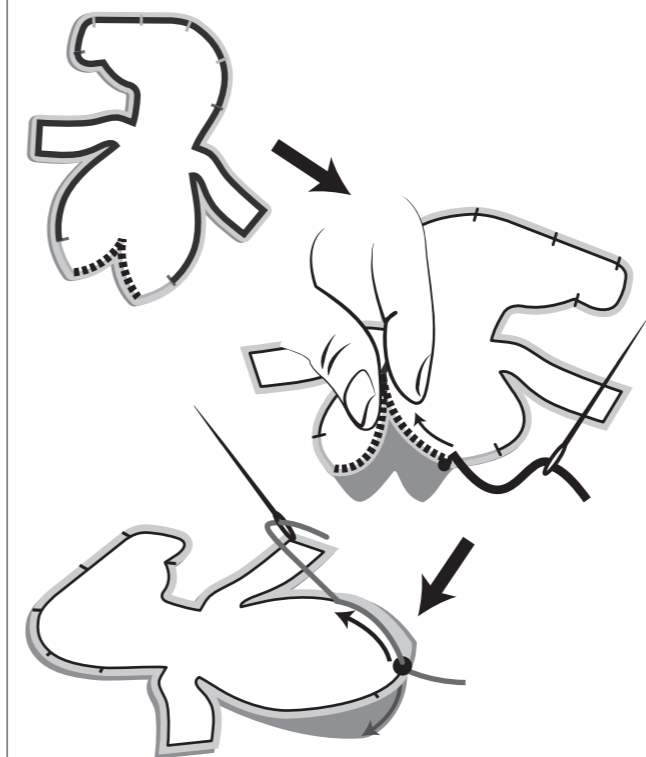
Выньте булавки из ткани. Переверните ткань на сторону, где нет нарисованного контура. Нарисуйте вокруг всего прошитого контура туловища параллельную линию припуска, отступив от края 5 мм, и срежьте по ней лишнюю ткань. Выверните туловище меховой стороной наружу и удалите с ткани кусочки клеящего листа.



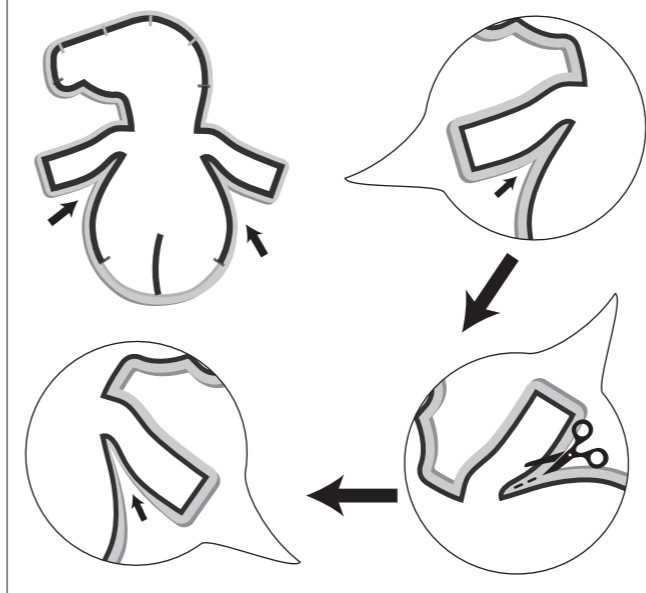
Вшейте в голову вставку-лоб. Совместите указанные на выкройке и перенесённые на ткань метки, закрепите булавками. Начинайте сшивать метки в последовательности 1-2-3-4 и (5)-6-7-(8).



5. Сшейте вытачки на туловище. На картинке ниже вытачка обозначена жирной пунктирной линией. Совместите края вытачки у одной детали, закрепите булавками. Прошейте от краёв к центру. Прошейте вытачку на второй детали.

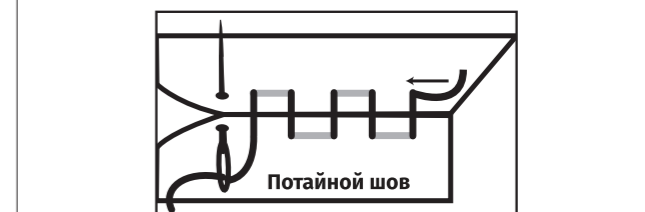


У туловища перед выворачиванием на лицевую сторону подрежьте ткань в зоне подмышек довольно близко ко шву, но будьте при этом осторожны: не заходите на шов. Выверните все сшитые детали игрушки на лицевую сторону с помощью палочки или карандаша, расправьте. Удалите клейкие полоски.

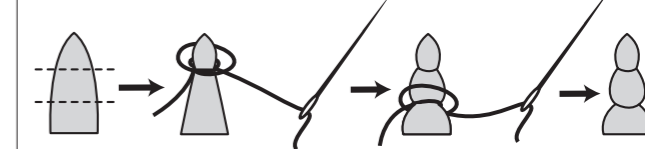


6. Набейте синтепоном туловище, рог и ноги. Не набивайте сразу очень плотно, распределяйте синтепон равномерно, придавая деталям нужную форму. Оставьте немного синтепона для заполнения будущих четырёх копыт из фетра.

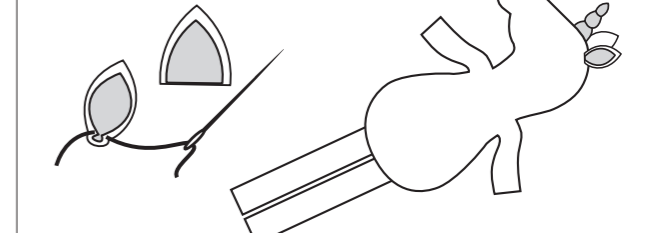
7. Зашейте у всех деталей отверстия для набивки. Разгладьте шов вдоль отверстия для набивки, подогнув края ткани внутрь, зашейте отверстие потайным швом.



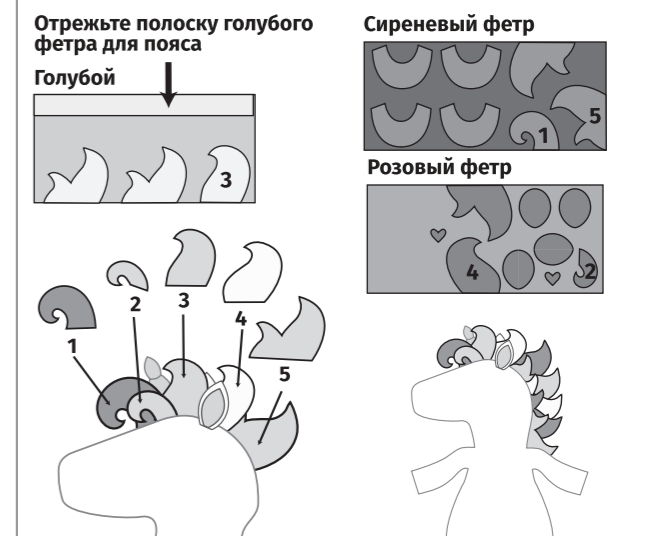
8. Разделите рог единорога на три секции. Закрепите нить в боковом шве, отступив на треть высоты рога от вершины. Обмотайте нить вокруг рога несколько раз, закрепите. Повторите, отступив ещё на треть высоты детали.



9. Соберите игрушку. Пришейте потайным швом рог к голове, а ноги — к туловищу. Проследите, чтобы ноги были одной длины. Возьмите одно ухо и стяните края у низа уха розовой стороной внутрь. Также стяните края второго уха, пришейте уши к голове. Постарайтесь, чтобы уши были пришиты на одном уровне.



10. Грива. Возьмите фетр, разместите на нём детали выкройки. Аккуратно обведите вырезанные из бумаги детали, как показано на рисунке ниже. Для фетра припуски на швы не нужны. Убедитесь, что все детали поместились.



Вырежьте все заготовки деталей из фетра по нарисованной линии. Начните пришивать детали гривы к голове единорога внахлёт, двигаясь по затылку в указанной последовательности, обозначенной на рисунке выше и на бумажной выкройке. Пришейте все детали гривы к голове, чередуя цвета.