



Водяная пушка - это игра, где требуется скорость и внимание, чтобы успеть выполнить задание и не дать водяной пушке выстрелить игроку-партнеру из вашей команды в лицо. Достаточно ли вы шустры, чтобы выполнить все задания? Удастся ли членам вашей команды остаться сухими, когда время истечет?!

В комплекте:

-2-компонентная водяная пушка (требуются 3 элемента питания типа AA, не входят в комплект)

-Вращающаяся основа

-100 двусторонних карточек с заданиями

-1 инструкция

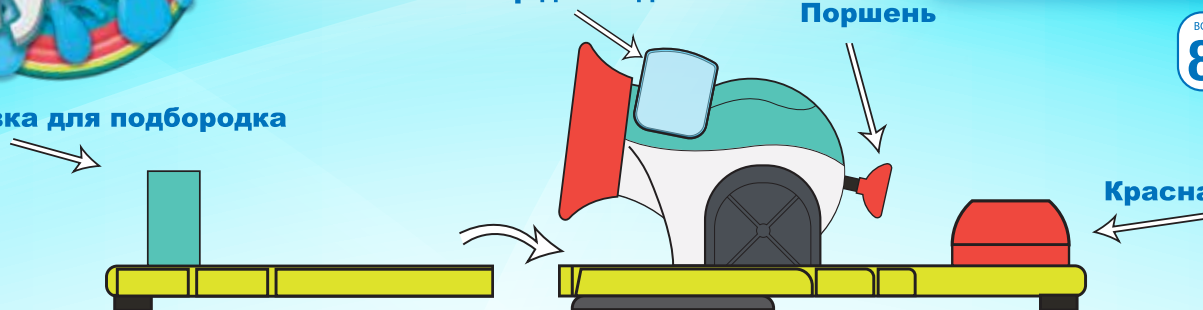


Контейнер для воды

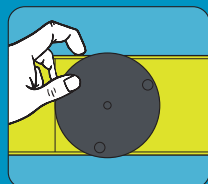
Поршень

Красная кнопка

Подставка для подбородка



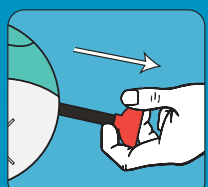
Родителям - перед тем, как вы начнете игру, установите режим подготовки.



Защелкните вращающуюся основу в нижней части водяной пушки, как показано на картинке.



Удерживая устройство прямо, заполните контейнер водой и поместите водяную пушку на плоскую поверхность.



Чтобы подготовить водяную пушку, потяните поршень назад, пока он не встанет на место (вы услышите щелчок), а затем удерживайте красную кнопку в течение пяти секунд. Вы услышите, как устройство начнет тикать. Уберите руку с кнопки.

Теперь удерживайте красную кнопку, чтобы активировать распылитель. Повторите этот шаг, потянув поршень и нажав на красную кнопку, пока водяная пушка не брызнет. Подождите, пока не остановится тиканье, чтобы начать игру!

● Попросите взрослого вставить 3 элемента питания типа AA (не входят в комплект) в отсек для элементов питания.

● Установите новые элементы питания внутри отсека, соблюдая полярность (+/-).

Подготовка к игре:

- Создайте максимум 4 команды по 2-3 человека в каждой. Игроки одной команды должны сидеть рядом друг с другом (так противоположные команды находятся друг напротив друга).
- Положите карточки с заданиями так, чтобы обеим командам было удобно их брать.
- После каждого выстрела водой вам нужно потянуть поршень назад снова, чтобы перезарядить водяную пушку.
- Вам также понадобится листочек и ручка (не входят в комплект), чтобы отслеживать, сколько раз каждая команда была обрызгана водяной пушкой.

Требуется сборка



3 x AA (LR6)
не входят в комплект

1,5 В



Цель игры:

Выполните все задания прежде, чем истечет время, чтобы избежать выстрела из водяной пушки! Если команда будет обрызгана три раза, она выбывает из игры!

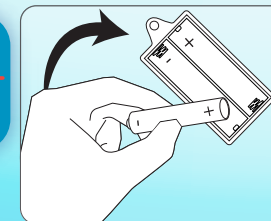
Как играть:

Команда с самым младшим игроком начинает. Самый старший игрок в каждой команде первым ставит подбородок на подставку.

1. Первая команда нажимает на красную кнопку на водяной пушке **ТОЛЬКО ОДИН РАЗ**, чтобы запустить таймер.
 - Прочтите задание на карточке вслух.
 - Поторопитесь, чтобы выполнить задание.
 - После того, как задание будет успешно выполнено, нажмите на красную кнопку снова **ТОЛЬКО ОДИН РАЗ**.
 - Положите карточку с выполненным заданием в колоду сброса.
2. Игрок другой команды берет верхнюю карточку с заданием. Затем:
 - Нажмите на красную кнопку один раз, чтобы продолжить отсчет.
3. Теперь поверните водяную пушку в сторону второй команды и повторите игру.
 - Нажмите на красную кнопку один раз, чтобы продолжить отсчет.
4. Если в игре участвует 3 команды, повторите все те же действия. Самый старший игрок третьей команды должен положить подбородок на подставку, а один из игроков его команды должен выполнить задание.
 - Нажимайте на красную кнопку только один раз после хода каждой команды.
 - Не забывайте отмечать, какая команда была обрызгана водой.
5. Продолжайте игру по очереди: один игрок команды кладет свой подбородок на подставку, другой игрок команды выполняет задание, пока не выйдет время и водяная пушка не выстрелит.

Чтобы выиграть:

Побеждает последняя команда, оставшаяся в игре.



РОССИЯ - 88003013822
russia@spinmaster.com

WWW.SPINMASTER.COM



Уход:

Перед тем как убрать игру на хранение, переверните устройство, чтобы вылить оставшуюся воду в контейнере.

Чтобы опустошить водяную пушку с уже пустым контейнером для воды, вставьте устройство вертикально, потяните поршень назад до щелчка, затем удерживайте красную кнопку 5 секунд, чтобы войти в скорострельный режим. Водяная пушка начнет стрелять спустя несколько секунд. Потяните поршень снова и дайте выстрелить водяной пушке несколько раз подряд до тех пор, пока вся вода не закончится - обычно 2-3 раза. Нажмите снова на красную кнопку или подождите 30 секунд, чтобы устройство вышло из скорострельного режима.

Требуются 3 элемента питания типа AA с напряжением 1,5 В (не входят в комплект). Элементы питания и комплекты элементов питания необходимо утилизировать надлежащим образом. По окончании срока эксплуатации не выбрасывайте игрушку вместе с бытовыми отходами. Согласно закону об утилизации электрических и электронных устройств, ее необходимо утилизировать отдельным способом, с использованием наиболее подходящих технологий утилизации и переработки. Это позволит снизить негативные последствия для окружающей среды и здоровья человека, уменьшит загрязнение воды и почвы опасными веществами, а также снизит количество ресурсов, необходимых для изготовления новых игрушек и сократит объем мусора на городских свалках. Внесите свой вклад, сохранив город чистым. Значок с изображением перекрещенной корзины означает, что игрушку следует утилизировать согласно закону об утилизации электрических и электронных устройств. При покупке игрушки вы можете вернуть старую в магазин. Чтобы узнать о других возможных вариантах утилизации, обратитесь в местную перерабатывающую организацию.

КАК УСТАНОВИТЬ ЭЛЕМЕНТЫ ПИТАНИЯ:

1. Окройте отсек с элементами питания с помощью отвертки.
2. Извлеките старые или истощенные элементы питания из отсека (при их наличии), подняв каждый элемент питания за край. ЗАПРЕЩАЕТСЯ извлекать или устанавливать элементы питания с помощью острых или металлических предметов.
3. Установите новые элементы питания, соблюдая полярность (+/-), как показано на картинке.
4. Надежно закройте крышку отсека.
5. Ознакомьтесь с законами и нормативами вашей страны, установленными в отношении правил переработки и/или утилизации элементов питания.

ИНФОРМАЦИЯ ПО БЕЗОПАСНОМУ ОБРАЩЕНИЮ С ЭЛЕМЕНТАМИ ПИТАНИЯ

Элементы питания представляют собой миниатюрные предметы. Замену элементов питания должны выполнять взрослые. Соблюдайте полярность (+/-), указанную в отсеке элементов питания. Не оставляйте разрядившиеся элементы питания в игрушке. Утилизируйте элементы питания надлежащим образом. Извлекайте элементы питания, если игрушка не используется долгое время. Рекомендуется использовать элементы питания одного или эквивалентного типа. НЕ сжигайте использованные элементы питания. НЕ бросайте элементы питания в огонь. Это может привести к их утечке или взрыву. НЕ используйте новые элементы питания в сочетании с использованными или элементами питания разного типа (т.е. щелочные/обычные/перезаряжаемые). Использование перезаряжаемых элементов питания не рекомендуется. Это может ухудшить работу игрушки. Перезаряжаемые элементы питания следует заряжать только под присмотром взрослых. Перед зарядкой заменяемые и перезаряжаемые элементы питания необходимо извлечь из игрушки. ЗАПРЕЩАЕТСЯ заряжать непозаряжаемые элементы питания.

Рекомендуется присмотр взрослых. Запишите указанные на упаковке адреса и номера телефонов, чтобы у вас была возможность связаться с нами.

Логотип ©2021 Spin Master Logo TM является товарным знаком Spin Master Ltd. Импортируется и распространяется под лицензией Spin Master International, B.V. Все права защищены.

Импортер: ООО «Спин Мастер РУС», Россия, Москва 117638 Одесская ул. 2, Бизнес-центр «Лотос», башня С,10 эт. Тел.: 8 800 301 38 22
Изготовитель: Спин Мастер Лтд., 225 Кинг Стрит Вест, Торонто, ОН М5В 3М2 Канада ☎ 18006228339

СДЕЛАНО ВО ВЬЕТНАМЕ

T34512_0034_20127554_ERU_JS_R1

