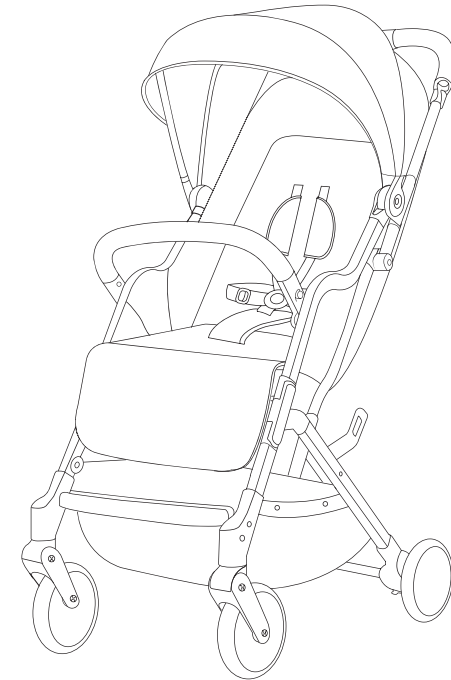


 **OLSSON** · Fluence ·

Артикул ВU05

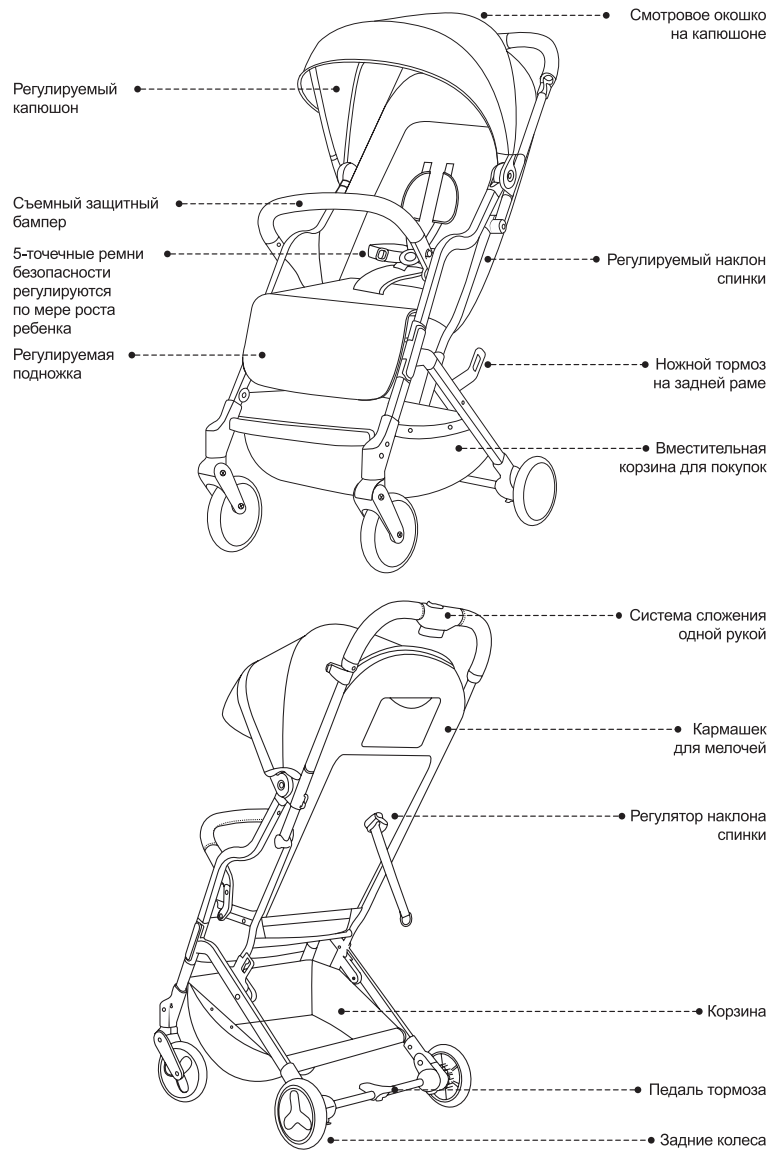


Прогулочная коляска
Инструкция по эксплуатации

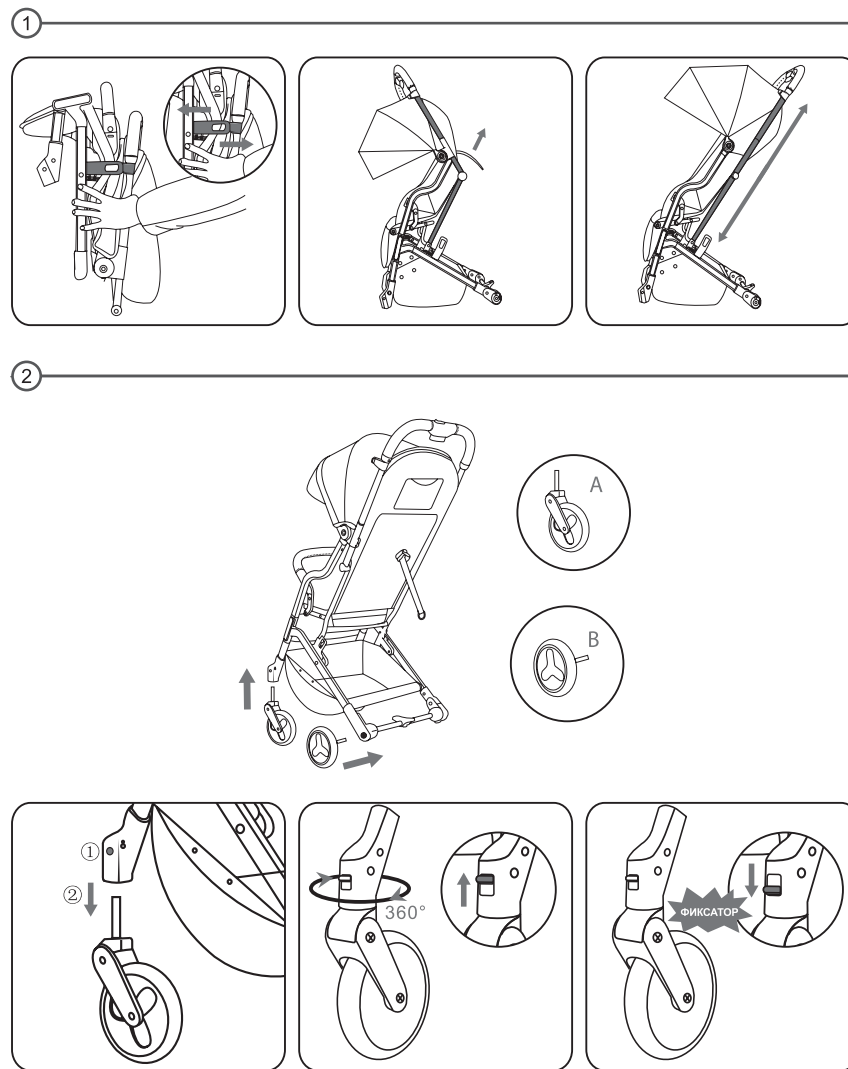
EAC

Для детей от 7 до 36 месяцев

ОСНОВНЫЕ ДЕТАЛИ



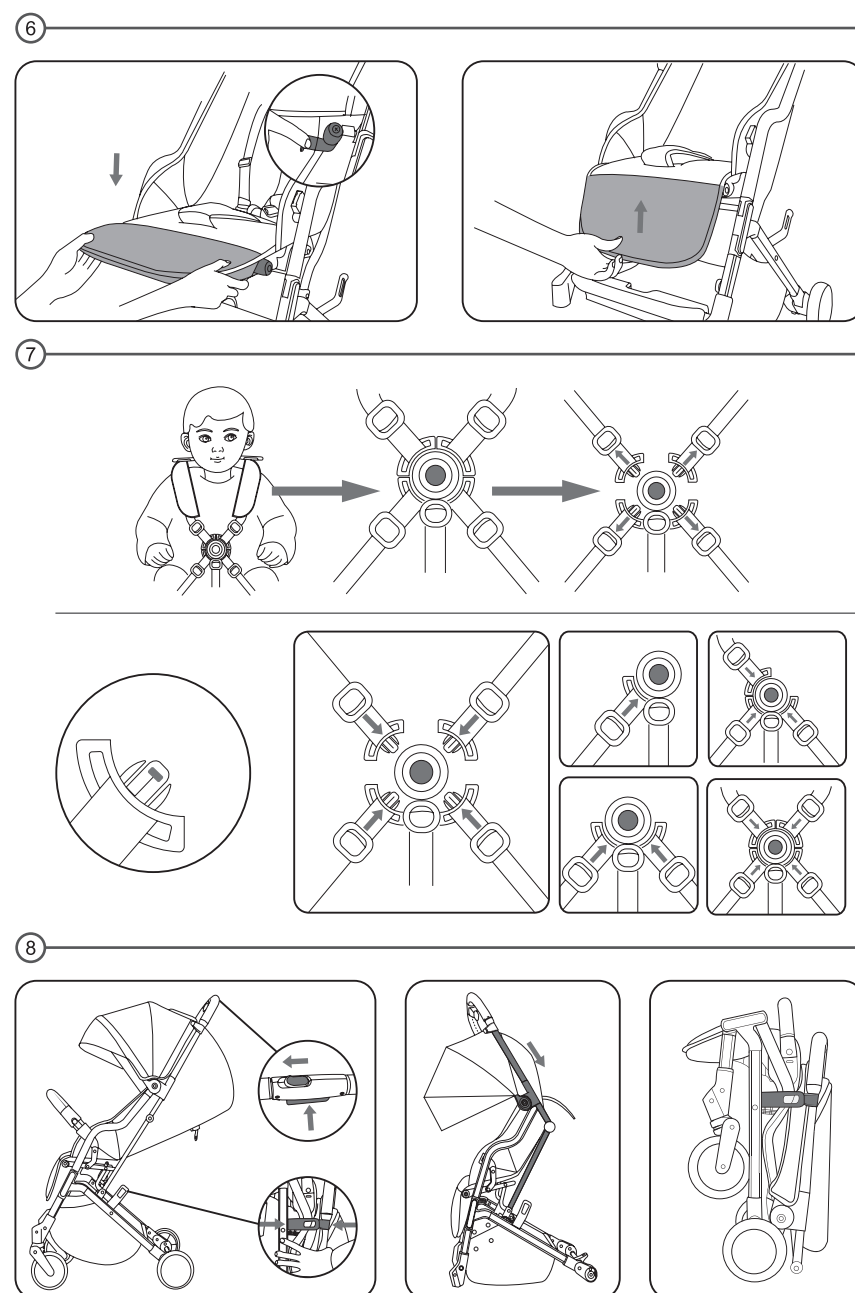
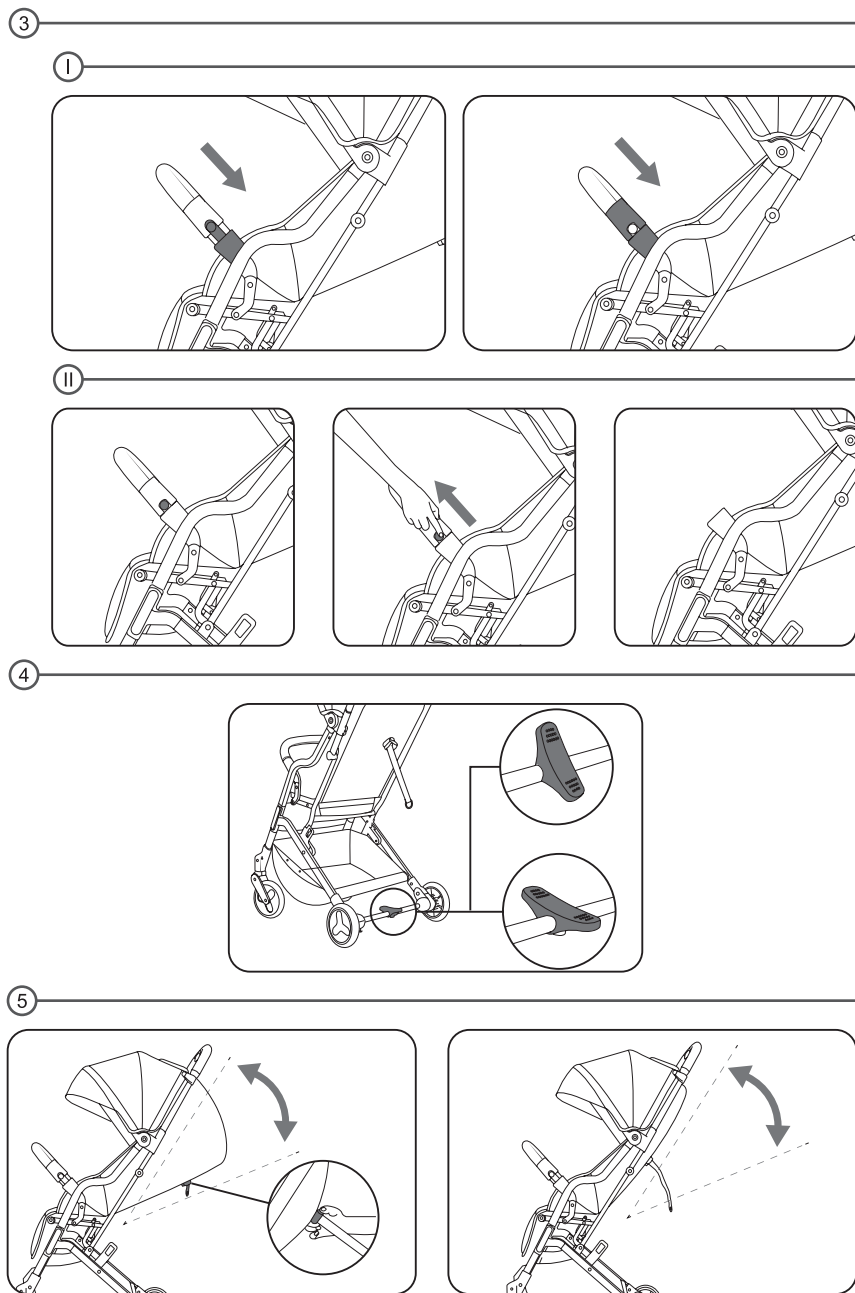
СБОРКА И ЭКСПЛУАТАЦИЯ



*Иллюстрации представлены в ознакомительных целях.
Реальный вид товара может отличаться изображения в инструкции.

СБОРКА И ЭКСПЛУАТАЦИЯ

СБОРКА И ЭКСПЛУАТАЦИЯ



Легкая и прочная коляска Fluence идеально подходит для прогулок: регулировка наклона спинки и складная подножка дарят малышу максимальный комфорт. Пятиточечные ремни гарантируют безопасность во время поездки, а ножной тормоз — во время остановок. Специальный механизм позволяет складывать и раскладывать коляску одной рукой, а широкий регулируемый капюшон и накидка на ножки защищают ребенка от непогоды и солнца.

Пожалуйста, внимательно ознакомьтесь с инструкцией перед эксплуатацией и соблюдайте ее. Перед началом эксплуатации убедитесь в целостности деталей и в том, что они надежно закреплены между собой. Сборку должны производить взрослые. Несоблюдение инструкции по сборке и технике безопасности может привести к серьезным травмам.

ПРЕДУПРЕЖДЕНИЕ

Удалите и утилизируйте всю упаковку, во избежание удушья, храните ее вдали от детей.

ВАЖНО

Коляска рассчитана на самостоятельную сборку.

ТЕХНИКА БЕЗОПАСНОСТИ

(сохраните на весь период эксплуатации)

ВНИМАНИЕ

- Во избежание травм собирайте коляску вдали от детей.
- Не оставляйте ребенка без присмотра.
- Прекратите эксплуатацию как только вес вашего ребенка превысит 15 кг.
- Перед сборкой убедитесь, что все детали на месте и не повредились в процессе транспортировке. Если вы обнаружили поломку или отсутствие деталей, не используйте коляску и храните ее вдали от детей.
- Обязательно проверьте, все ли детали соответствуют инструкции.
- Перед эксплуатацией убедитесь, что коляска собрана правильно.
- Используйте только те детали, которые рекомендованы производителем.
- Не пытайтесь чинить или переделывать коляску. Такие действия может производить только сертифицированный сервисный центр.
- Регулярно проверяйте коляску на наличие повреждений, надежность соединения деталей и безопасность.
- Не устанавливайте на коляску элементы, которые могут нарушить ее эксплуатацию или предметы, которые могут причинить вред ребенку.
- В случае обнаружения повреждений немедленно прекратите использование коляски и храните ее вдали от детей, пока не почините.
- Все детали коляски должны быть надежно скреплены между собой.
- Данная коляска рассчитана на одного ребенка.
- Используйте коляску только по назначению.

ПРЕДУПРЕЖДЕНИЕ

- Не используйте коляску на мокрой и скользкой поверхности, на песке и на гравии — там, где есть угроза потери устойчивости коляски.
- Данная коляска не предназначена для бега, катания на коньках и других спортивных активностей.
- Любой груз, подвешенный на ручки, спинку сиденья или по бокам коляски нарушает ее устойчивость.
- Не разрешайте ребенку самостоятельно залезать в коляску или вылезать из нее.
- Колеса могут оставлять черные следы на некоторых поверхностях (особенно на гладких: паркете, ламинате и линолеуме).
- Не сажайте в коляску больше одного ребенка.
- Не поднимайте коляску, если в ней есть ребенок.
- Не поднимайте коляску с сидящим в ней ребенком по лестнице или на лифте.
- Чем младше ребенок, тем более горизонтальным должен быть наклон коляски для его перевозки.
- После остановки всегда ставьте коляску на тормоз или вынимайте из нее ребенка. Всегда ставьте коляску на парковочный тормоз, даже если остановились на несколько минут.
- Максимальная нагрузка на корзинку под сиденьем: 2 кг.
- Регулярно очищайте раму и корзину для покупок сухой тканью. Не используйте абразивные материалы.
- Один раз в месяц снимайте колеса и очищайте ось втулки колес.
- Во время сборки или разборки коляски есть вероятность получения травмы, поэтому собирайте и разбирайте коляску вдали от детей.
- Не вешайте сумки с покупками на ручки коляски — это может привести к ее опрокидыванию.
- Складывайте покупки в специальную корзину под сиденьем коляски — это не нарушает равновесие коляски.
- Не рекомендовано оставлять маленьких детей в коляске на сон, коляска не заменяет детскую кроватку.
- Не разрешайте ребенку стоять в коляске.
- Всегда пристегивайте ребенка ремнями безопасности.
- Не приподнимайте коляску, если в ней сидит ребенок.
- Не оставляйте ребенка в коляске, если остановились на скользкой поверхности, даже если поставили коляску на тормоз.
- Если коляска длительное время находилась на солнце, дайте ей остыть, прежде чем посадите туда ребенка.
- Длительное нахождение под прямыми солнечными лучами может привести к выцветанию материала коляски.
- Не допускайте контакта коляски с соленой водой: это может привести к появлению ржавчины.
- Убедитесь, что тот, кто эксплуатирует коляску, знает как безопасно ею пользоваться.
- Будьте внимательны, на бордюрах и других неровностях дороги.
- **ВНИМАНИЕ!** Не разрешайте ребенку играть с коляской.

1. КАК РАЗЛОЖИТЬ КОЛЯСКУ

1. Сначала открепите крепежный крючок. Поставьте коляску на ровную поверхность так, чтобы поручень и ручка были параллельны земле. Достаньте из корзины колеса.
 2. Держите ручку и потяните ее вверх.
 3. Крепко держите ручку, чтобы коляска не упала. Как только коляска будет полностью разложена, вы услышите щелчок — значит запорный механизм встал на свое место.
- ВНИМАНИЕ:** перед эксплуатацией убедитесь, что коляска полностью разложена и запорный механизм надежно закреплен.

2. КАК УСТАНОВИТЬ КОЛЕСА

Колеса разделены на передние и задние (см. рис. А и В). Вставьте колеса в специальные отверстия до щелчка.

- Чтобы отсоединить передние колеса, нажмите на кнопку слева от колес и потяните их вниз.
- Переведите фиксатор вверх, чтобы освободить поворотное колесо.
- Переведите фиксатор вниз, чтобы закрепить поворотное колесо.

ВНИМАНИЕ

Убедитесь, что колеса надежно закреплены и ничто не мешает их движению. Перед эксплуатацией убедитесь, что колеса устойчивы.

3. КАК УСТАНОВИТЬ ЗАЩИТНЫЙ БАМПЕР

1. Возьмите бампер с обеих сторон и вставьте в специальные отверстия до щелчка.

ВНИМАНИЕ!

Используйте только бампер из комплекта или аналог, рекомендованный производителем. Неодобренный производителем защитный бампер может не подойти к данной модели коляски и не гарантирует безопасность вашему ребенку.

2. Чтобы отсоединить бампер, нажмите на кнопки с обеих сторон от него и аккуратно потяните.

4. ТОРМОЗ

Чтобы активировать тормозной механизм, наступите на внешнюю часть педали тормоза и опустите ее до щелчка.

Чтобы снять коляску с тормоза, наступите на педаль и верните ее в исходное положение.

5. КАК ОТРЕГУЛИРОВАТЬ НАКЛОН СПИНКИ

Чтобы отрегулировать наклон спинки, нажмите на защелку: потяните ремень и спинка поднимется, отпустите ремень и спинка опустится.

6. КАК ОТРЕГУЛИРОВАТЬ ПОЛОЖЕНИЕ ПОДНОЖКИ

Потяните за рычаги, расположенные по обеим сторонам подножки и поднимите или опустите подножку.

7. РЕМЕНЬ БЕЗОПАСНОСТИ

Чтобы расстегнуть ремень, нажмите на красную кнопку.

Чтобы застегнуть ремень, соедините 4 клипсы с основным ремнем.

ВНИМАНИЕ: следите за правильным положением крепежного механизма во время крепления.

ВНИМАНИЕ: сразу после того, как вы усадите малыша в коляску, необходимо затянуть ремни безопасности и убедиться, что они правильно затянуты: прилегают к телу ребенка, но не сковывают его движений.

8. КАК СЛОЖИТЬ КОЛЯСКУ

Чтобы сложить коляску, воспользуйтесь «Системой сложения одной рукой», которая работает от кнопки, расположенной посередине ручки (см. раздел «Основные детали», с. 2). Переведите рычаг А налево и, удерживая его, нажмите на кнопку В, расположенную на обратной стороне. После этого коляску можно сложить. После того, как сложите коляску, закрепите ее на крючок.

ВНИМАНИЕ: во избежание травм и поломки механизма складывайте коляску аккуратно, плавными движениями.

ЗАБОТА ОБ ОКРУЖАЮЩЕЙ СРЕДЕ

По окончании эксплуатации сдайте коляску в специальное учреждение, где ее утилизируют в соответствии с законом.

УХОД И ОБСЛУЖИВАНИЕ

- Очищайте коляску сухим полотенцем и мыльной водой.
- Не используйте для очистки едкие химические средства.
- Чтобы избежать трения, которое может повредить детали коляски, следите за их чистотой. Частицы песка, грязи или пыли могут стать причиной неправильной работы коляски.
- Храните коляску в сухом помещении, не подвергайте воздействию слишком высоких или слишком низких температур.
- Если необходимо, замените детали коляски на аналогичные, рекомендованные производителем.
- Частое использование механизмов настройки приводит к их износу — своевременно заменяйте износившиеся детали.

УСЛОВИЯ И СРОКИ ГАРАНТИЙНОГО ОБСЛУЖИВАНИЯ

Гарантия не распространяется на поломку и утерю деталей в следствии падения, износа, а также неправильной сборки и эксплуатации в следствии несоблюдения инструкции.