

6. Другие инструкции по полетам

6-1: Низкий уровень заряда батареи



При низком уровне заряда батареи 4 светодиода на дроне начинают мигать. Дрон приземляется автоматически.

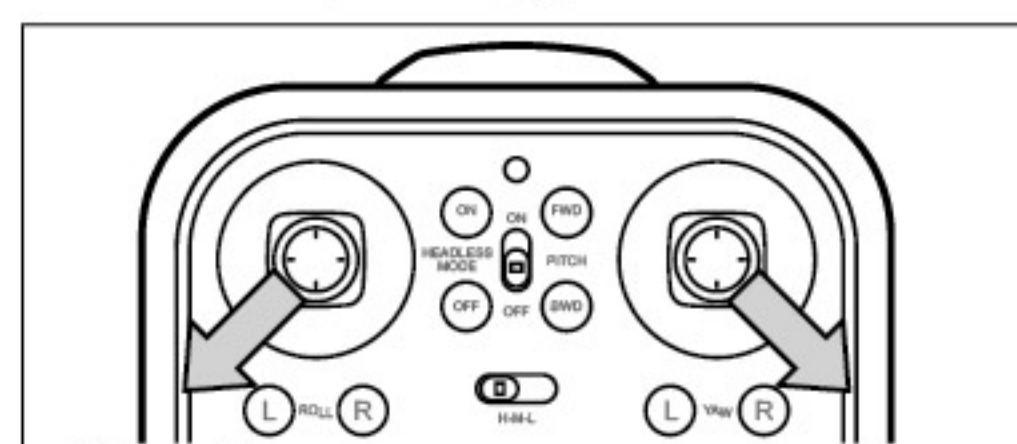
**ПРЕДУПРЕЖДЕНИЕ.** Зарядите аккумулятор, прежде чем его заряд полностью иссякнет.

6-2: Система защиты мотора



Дрон оснащен системой защиты мотора: после столкновения или при блокировке одного из роторов, короткое замыкание отключает мотор для сохранения его целостности. При срабатывании короткого замыкания верните ручку высоты в положение минимальной высоты вручную, затем выключите передатчик и дрон и подождите не менее 1 минуты, прежде чем снова включить их и выполнить синхронизацию.

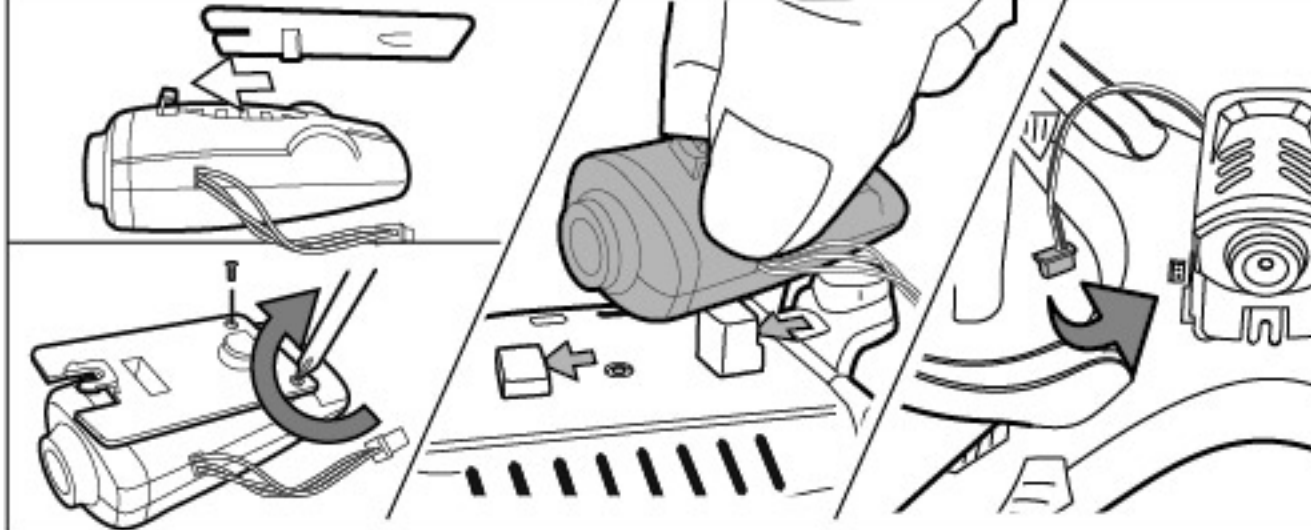
6-3: Калибровка дрона



**Шаг 1.** Установите дрон на горизонтальную поверхность в диапазоне приема сигнала от передатчика.
**Шаг 2.** Одновременно передвиньте левый рычаг управления в левый нижний угол, а правый рычаг — в правый нижний угол на 2-3 секунды. Индикаторы на дроне начнут быстро мигать.
**Шаг 3.** Повторите процедуру. Индикаторы начнут светиться постоянно, указывая на то, что процесс калибровки успешно завершен.

7. Установка камеры и передача файлов на компьютер

7-1: Установка камеры на дрон



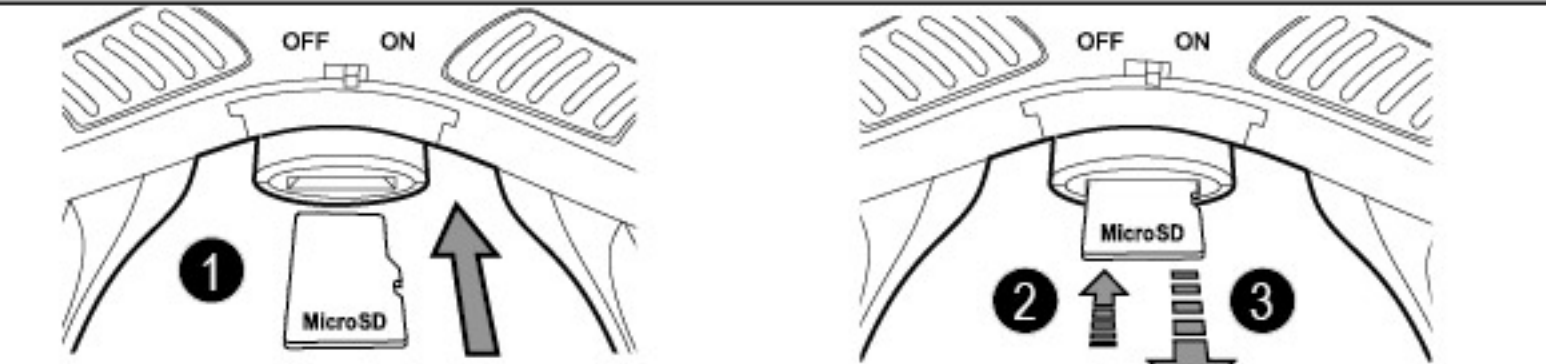
• Установите зажим на нижнюю часть камеры.
• Камеру необходимо прикрепить под дрон.
• Электрические провода камеры (разъем) подключены к дрону, правый разъем переключателя.



• Когда камера подключена правильно, зеленый индикатор указывает на то, что ее можно использовать.
• Когда красный и зеленый индикаторы мигают попеременно, это означает, что в разъем камеры не установлена SD-карта.

7-2: Вставка и удаление MicroSD

1. Вставьте карту MicroSD (не входит в комплект) золотистыми контактами вниз.
2. Чтобы извлечь карту MicroSD, аккуратно прижмите карту, пока она не выступит из дрона, а затем вытяните ее из разъема.



7-2: Загрузка фото и видео

Шаг 1. Убедитесь, что дрон выключен. Извлеките карту Micro SD из дрона. Вставьте ее в устройство чтения карт, а затем подключите к компьютеру. Появится всплывающее окно.



Шаг 2. Откройте папку камеры, найдите нужные изображения или видео и скопируйте их на компьютер.



8. Устранение неполадок

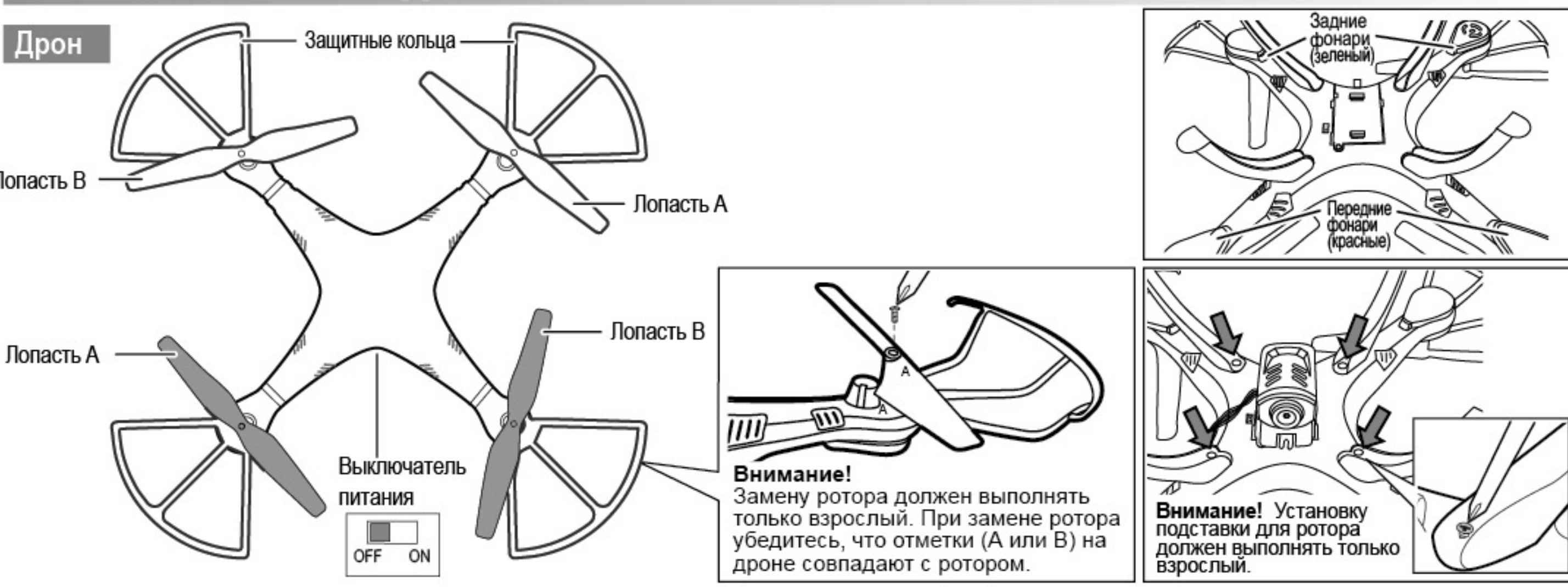
Table with 3 columns: Неисправность (Symptom), Причина (Cause), Способ устранения (Solution). Rows include issues like 'Дрон не работает', 'Дрон не реагирует', 'Дрон летает бесконтрольно', 'Камера не работает', and 'Потеря контроля'.



Visit us at www.Silverlit.com

Visit us at www.Silverlit.com

3. Обозначение деталей



Пульт дистанционного управления



4. Установка и зарядка аккумулятора

Установка батареек в дрон (убедитесь, что выключатель питания находится в положении ВЫКЛ)



Установка батареек передатчика (убедитесь, что выключатель питания находится в положении ВЫКЛ)



Примечание. 1. После каждых 50-60 минут зарядки дрон может работать около 4-5 минут. 2. Прежде чем заряжать аккумулятор, подождите 10-15 минут, пока он остынет.

SPY RACER

PHOTOGRAPHY AND FILMING IN FLIGHT

Настоящим Silverlit Toys Manufacturing Ltd заявляет, что радиотехническое оборудование 84842 соответствует требованиям директивы 2014/53/EU. Полный текст Декларации соответствия нормам ЕС доступен по запросу по следующей ссылке: www.silverlit.com/certificate

MFR No. 84842

1. Комплект поставки



2. Меры предосторожности, предупреждения и предписания



Знак перечёркнутого мусорного ведра символизирует, что батареи, зарядные устройства и устройства не должны выбрасываться вместе с домашними отходами. Батареи токсичны и могут нанести вред здоровью и окружающей среде. Пожалуйста, проинформируйте детей о том, что батареи должны быть сданы в специальный пункт для безопасной переработки. Помогите сохранить окружающую среду.

Внимание. Изменения или модификации данного устройства, не одобренные в явном виде стороной, ответственной за соответствие стандартам, могут привести к лишению пользователя прав на эксплуатацию этого оборудования. Регулярно проверяйте зарядное устройство и игрушки на наличие повреждений кабеля, вилки, корпуса и других частей. В случае выявления таких повреждений не пользуйтесь зарядным устройством, пока повреждения не будут устранены.

Уход и обслуживание. Всегда извлекайте батареи, если игрушка не будет использоваться в течение длительного периода времени. Регулярно проверяйте вилку, корпус и другие детали на наличие повреждений. В случае возникновения таких повреждений не подключайте к передатчику зарядное устройство, пока повреждения не будут устранены.

Особые примечания. Для максимальной производительности рекомендуется установить в устройство новые щелочные батареи. Это издание необходимо использовать только с рекомендуемым зарядным устройством.

Предостережения. Не пытайтесь заряжать перезаряжаемые батареи. Перед зарядкой аккумуляторные батареи необходимо извлечь из игрушки. Аккумуляторные батареи должны заряжаться только взрослыми. Не используйте одновременно старые и новые батареи.

Поскольку в дроне используется литий-полимерный аккумулятор, обратите внимание на следующие предупреждения безопасности. Не поджаривайте аккумулятор воздействием огня или тепла. Не используйте и не оставляйте аккумулятор рядом с источниками тепла.

Требования к аккумуляторам (Пульт дистанционного управления). Электропитание: DC 3.7 V, 13 Wh. Параметры батареек: DC 6.0 V, 0.5 Wh. Батареи: 4 x 1.5 V "AA"/LR6/AM3 (Не входит в комплект).

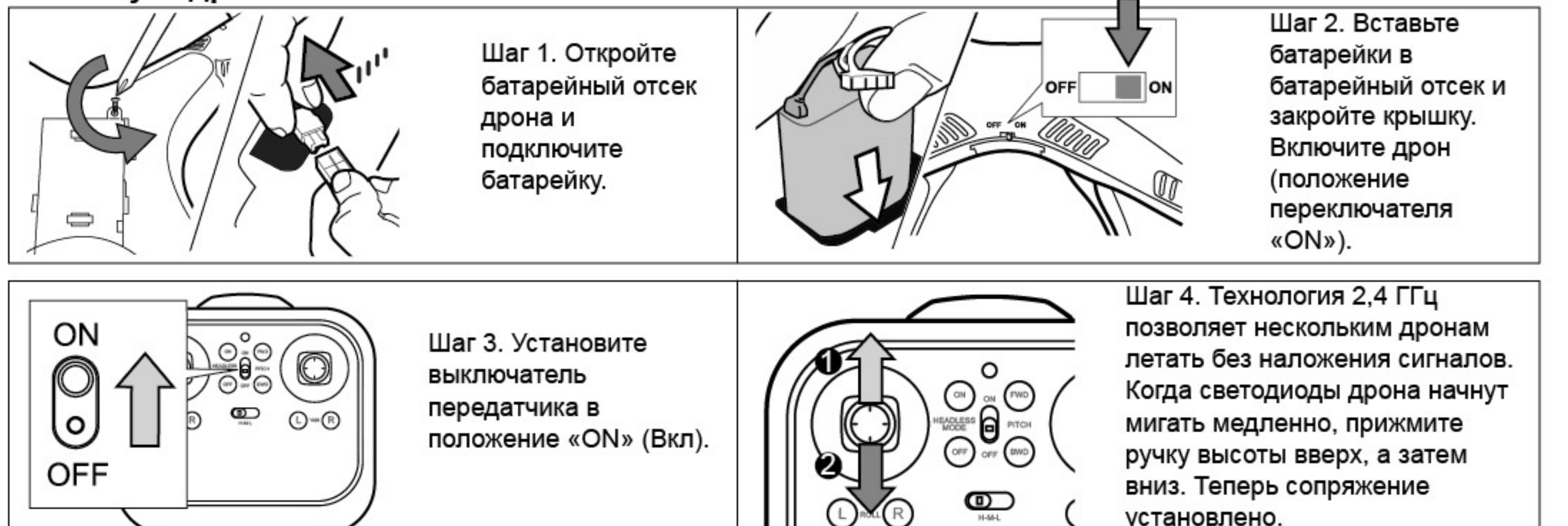
Совет! Советы по безопасности

- Никогда не разбирайте устройство и не пытайтесь его модифицировать. Это может привести к повреждению устройства. Для управления дроном необходимы специальные навыки и обучаться им необходимо только под присмотром опытного взрослого. Никогда не используйте устройство, если какая-либо из деталей повреждена. Внимание! Не запускайте дрон рядом с людьми и животными. Не запускайте дрон в непосредственной близости от воды и линий электропередач. Всегда держите дрон в поле зрения и не допускайте его посадки или столкновения с вашей головой, телом или другими людьми.

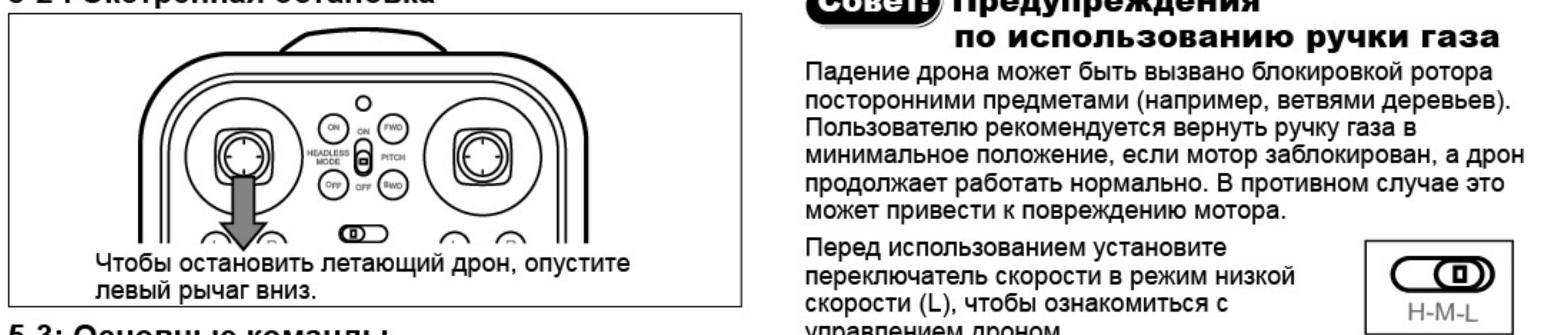
Нормальная работа изделия может быть нарушена из-за сильных электромагнитных помех. В таком случае просто перезагрузите изделие в соответствии с руководством пользователя, чтобы возобновить нормальную работу. Если нормальную работу не удалось возобновить, используйте изделие в другом месте.

5. Управление дроном

5-1: Запуск дрона



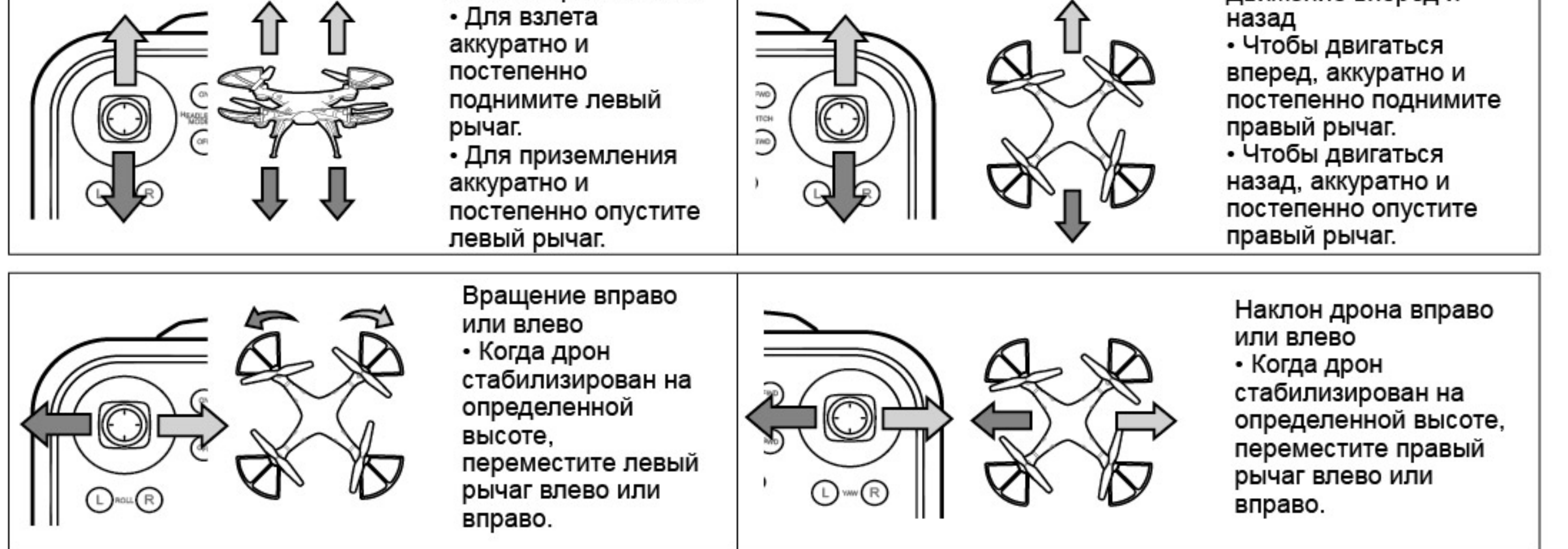
5-2: Экстренная остановка



Совет! Предупреждения по использованию ручки газа

Падение дрона может быть вызвано блокировкой ротора посторонними предметами (например, ветвями деревьев). Пользователю рекомендуется вернуть ручку газа в минимальное положение, если мотор заблокирован, а дрон продолжает работать нормально. В противном случае это может привести к повреждению мотора.

5-3: Основные команды



5-4: Настройка устройства



5-5: Петли

