



# МАСТЕР КЛАСС

парфюмерия

*I Love Rome*



ROMA



Эфирное масло  
«Ваниль»

Эфирное масло  
«Корица»

Эфирное масло  
«Кофе»

*я делаю духи!*





## Содержание

Состав набора .....	2
Важная информация .....	3
Рекомендации для взрослых .....	3
Правила безопасности .....	3
Первая помощь .....	3
Дорогие юные парфюмеры! .....	4
Зарождение парфюмерии .....	4
Основы создания ароматов .....	5
Составление парфюмерных композиций .....	6
Духи на основе полисорбата .....	6
Твёрдые духи .....	7
Современные ароматы .....	7

## Состав набора

1. Эфирное масло «Ваниль»
2. Эфирное масло «Корица»
3. Эфирное масло «Кофе»
4. Фенилэтиловый спирт
5. Парафин
6. Полисорбат
7. Пробирки с крышками
8. Флакон для духов
9. Блоттеры
10. Инструкция



## Важная информация

- Внимание!** Не применять детям до 8 лет. Применять под контролем взрослых.  
Прочитать инструкцию перед применением, следовать ей и хранить ее для справки.  
Хранить набор в месте, недоступном для детей до 8 лет.
- Внимание!** Содержит вещества, которые могут вызвать аллергию.
- Внимание!** Содержит горючие жидкости. Не использовать детям до 8 лет.
- Внимание!** Содержит эфирные масла, которые могут вызвать аллергию.

## Рекомендации для взрослых

- Необходимо изучить и соблюдать все инструкции, правила безопасности и информацию по оказанию первой медицинской помощи, сохраняя их в качестве справочного материала.
- Данный набор для опытов предназначен только для детей в возрасте старше 8 лет.
- Необходимо учитывать особенности развития детей, даже в пределах одной возрастной группы, взрослые, присматривающие за детьми, должны объективно оценить опыт, который подходит для данной категории детей и не представляет для них опасности. Инструкции должны помочь лицам, присматривающим за детьми, оценить конкретный опыт с точки зрения поведения каждого ребенка.
- До начала опытов взрослые, присматривающие за детьми, должны провести беседу с детьми о тех предупреждениях и указаниях, которые касаются безопасности.
- Зона проведения опытов должна быть просторной и не должна располагаться рядом с местом хранения пищевых продуктов. Будьте готовы к тому, что некоторые запахи очень стойкие и могут оставаться в помещении в течение нескольких часов.
- Вещества в одноразовой упаковке должны быть использованы (полностью) в процессе опыта, т.е. после открытия упаковки.
- В случае существования у ребёнка индивидуальной непереносимости определённых запахов, уберите их из набора.
- Не используйте набор, если у ребенка есть склонность к аллергии.

## Правила безопасности

- Для проведения опытов и приготовления духов необходимо использовать специальную посуду, которая входит в набор.
- Пользуйтесь средствами индивидуальной защиты. Некоторые из масел в концентрированном виде могут вызывать раздражение при попадании на кожу.
- Не допускайте попадания веществ в глаза.
- Не пробуйте компоненты на вкус. Это может привести к ожогу полости рта.
- Тщательно мойте руки после работы с набором.

## Первая помощь

- При попадании в глаза промыть большим количеством воды. Незамедлительно обратиться за медицинской помощью.
  - При попадании внутрь промыть рот и выпить чистой воды. Не вызывать рвоту. Незамедлительно обратиться за медицинской помощью.
  - В случае аллергической реакции незамедлительно обратиться за медицинской помощью.
- Телефонный номер центра (больницы) по оказанию медицинской помощи в случае отравления:** 103 или 112 с мобильного телефона.



## *Дорогие юные парфюмеры!*

Вы держите в руках настоящую лабораторию, которая поможет вам окунуться в чарующий и неизведанный мир парфюмерии. Мы познакомим вас с историей создания ароматических масел со времён Клеопатры до наших дней, дадим ценные советы о том, как самостоятельно создавать уникальные ароматы, а также, как безопасно в домашних условиях провести увлекательный опыт. Итак, начнём!

## *Зарождение парфюмерии*

Развитие парфюмерии неразрывно связано с историей человечества. Люди мечтали сохранить приятные им запахи природы, которые менялись в зависимости от времени года. Они поднимали настроение, добавляли шарма, успокаивали или возбуждали нервную систему. Например, благоухание цитрусов бодрит и освежает, сладость туберозы вызывает романтические ассоциации, аромат сандала согревает, ладан успокаивает, амбра и мускус пробуждает чувственность. Примерно так тысячелетия назад зарождалась целая отрасль человеческой деятельности под названием «парфюмерия».

Некоторые считают, что парфюмерия как наука об ароматах и их использовании в повседневной жизни человека появилась в Месопотамии, там, где, по преданию, находился земной рай. Другие утверждают, что родина парфюмерного искусства – Аравия (часть территории современной юго-западной Азии), которая долгие века носила название Страны благовоний. Само понятие «парфюмерия» состоит из двух слов: per – через, fumum – дым. Первые благовония использовались в храмах и получались путем сжигания ароматических смол и древесины у алтарей во время религиозных ритуалов.

## Основы создания ароматов

На поиск и создание нового аромата иногда уходит несколько лет, но в случае удачи творение будет прославлять автора десятилетиями. Любой запах раскрывается в три этапа. В парфюмерии эти этапы принято называть нотами. Каждая нота соответствует определённой характеристике запахов.

Верхняя нота (её ещё называют головной или начальной) – это аромат, который создаёт первое впечатление о духах и испаряется в течение нескольких минут. Он подготавливает нас к восприятию основного аромата. К этой группе относятся эфирные масла сладкого апельсина, мяты, лаванды, лимона и другие.

Средняя, или сердечная нота – сочетание ароматов, создающее основное впечатление от духов, эта нота «звучит» в течение нескольких часов. Средняя нота составляет ядро композиции, по ней определяется тип духов. Сердечная нота может быть представлена запахами сосны, корицы, гвоздики. Также к сердечной ноте можно отнести фенилэтиловый спирт, который имеет запах розы.

Нота, которая ощущается на завершающей стадии испарения духов и обеспечивает силу и стойкость аромата, – конечная, или нижняя. Её создают «фиксаторы», состоящие из тяжёлых продуктов. Это могут быть вещества растительного происхождения (дубовый мох, сандал, шалфей, ветивер), животного происхождения (мускус, амбра), а также продукты различных синтетических соединений (ванилин, искусственный мускус, кумарин, ионы, салицилаты и другие вещества). Пачули, корица, ваниль и гвоздика также могут считаться базовыми нотами.

Однородность, тонкость, округлость, равновесие всех трёх нот должны в конце концов создать впечатление единства композиции. Аромат хороших духов не обрушивается внезапно, а раскрывается постепенно и держится, не ослабевая, максимально долго, создавая симфонию. Основой для духов может служить масло (жожоба или оливковое); пчелиный или парафиновый воск, смешанный с маслом; спирт или вода с полисорбатом в качестве заменителя спирта.





## Составление парфюмерных композиций

Самые первые духи представляли собой смесь эфиров. Однако в чистом виде эти вещества довольно сильные и их регулярное применение может привести к раздражению. Поэтому для создания духов важно использовать основу: спирт, масло жожоба, парафин.

Сначала нужно добавить в основу эфиры средней ноты, затем конечной, а в конце – масла верхней ноты. Поэтому сначала нужно подготовить «сердце» духов.

Возьми полоски бумаги из набора (блоттеры) и напиши на них названия эфирных масел. Нанеси на блоттеры по капельке каждого масла средней ноты и посмотри, как они будут «звучать» вместе.

Оставь наиболее понравившееся тебе сочетание. Таким же образом создай конечную ноту. В данном случае нанеси масло конечной ноты на блоттер, соедини все эфиры вместе и подкорректируй композицию, убирая или добавляя ароматы.

Заверши процесс создания духов добавлением эфиров начальной ноты. Аккуратно добавь в пробирку несколько капель выбранных масел средней ноты, затем добавь несколько капель аромата конечной ноты. Подбери наиболее понравившуюся пропорцию, закрой пробирку крышкой и тщательно потряси, перемешивая масла. Открой пробирку и, если это необходимо, добавь ещё масла средней или конечной ноты. Затем добавь масло верхней ноты и тщательно перемешай.



## Духи на основе полисорбата

Для изготовления духов на спиртовой основе нужен спирт, который можно заменить смесью полисорбата и воды. Если ты хочешь использовать спиртовую основу, необходимо действовать по инструкции, приведенной ниже, с тем исключением, что пенный осадок при использовании спирта не образуется, соответственно, убирать его нет необходимости.

Аккуратно добавь в пробирку 1-2 мл полисорбата. Подбери эфирные масла, как указано в пункте «Составление парфюмерных композиций». Окончательно завершив создание аромата, добавь 6 мл воды.



В зависимости от содержания эфирных масел в смеси, выделяют три типа ароматических композиций. Духами называются смеси, содержащие 25-30% эфиров, то есть потребуется 3 мл эфирных масел на 6 мл основы. Парфюмерная вода содержит 15-25% эфирных масел, то есть около 2 мл. Одеколон содержит 10-15% эфирных масел, то есть 1-1,5 мл. После приготовления поставь пробирку в тёмное место.

Духи на основе спирта должны настояться 2-3 недели. За это время ароматы образуют цельную композицию. Каждые три дня их необходимо тщательно встряхивать. После нескольких недель ожидания можно перелить получившиеся духи во флакон со спреем и пользоваться ими. Если во флаконе образуется некоторое количество пенного осадка, его необходимо удалить.

## Твёрдые духи

Для приготовления твёрдых духов предварительно приготовь смесь эфиров, как описано в пункте «Составление парфюмерных композиций». Затем растопи парафин. Это можно сделать, поместив его в стакан или чашку и поставив в микроволновку на 1-2 минуты, или в небольшом алюминиевом ковшике на плите. Когда воск расплавится, перелей его в пластиковую ёмкость и добавь 1-2 мл оливкового масла или масла жожоба.

Тщательно перемешай получившуюся смесь и добавь 1 чайную ложку смеси эфиров. Вновь тщательно перемешай и дай смеси остыть. Твёрдые духи можно изготавливать, используя всего 1-2 эфирных масла. Хорошие твёрдые духи получаются при использовании цитрусовых ароматов.

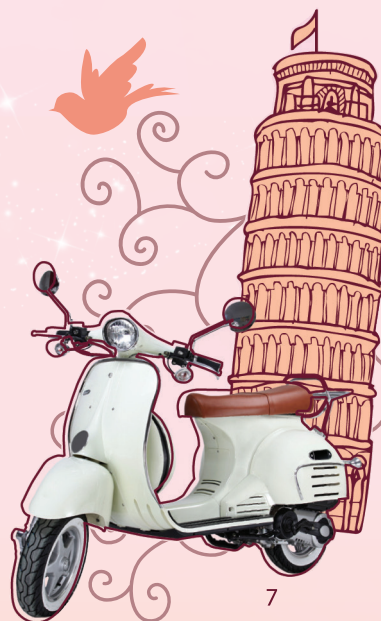
## Современные ароматы

Современная парфюмерия шагнула далеко вперёд, поэтому вкусы современного человека по части ароматов часто весьма резко отличаются от предпочтений людей прошлого.

С появлением душистых химических соединений, перед парфюмерами открылись небывалые просторы в смешивании, появилась возможность синтезировать запахи, добывать и сохранять которые невозможно естественным путём. На полках магазинов появились духи с ароматом земляники, яблок и даже конфет. Сейчас уже никого не удивит туалетной водой с запахом любимого шоколада, поэтому нынешние парфюмеры-авангардисты завоёвывают сердца покупателей поистине странными композициями, среди которых можно найти запахи свежестиранного белья, земли, мокрого асфальта и даже снега! На фоне смелых ароматических экспериментов последователи «старой школы», до сих пор составляющие свои ароматы только из натуральных веществ, могут показаться старомодными. Но не тут-то было!

«Старичкам» тоже удаётся получить запахи шоколада, земляники и шампанского.

В этом наборе есть масла, обладающие сладкими, кислыми, древесными и даже пудровыми нотками. Попробуй смешать их сначала так, чтобы выделялось какое-то одно масло, а остальные служили ему фоном, а потом так, чтобы все они составляли гармоничную композицию, и ни одна нота не заглушала бы остальные.





# МАСТЕР КЛАСС

я делаю духи!

## В наборе:

1. Эфирное масло «Ваниль»
2. Эфирное масло «Корица»
3. Эфирное масло «Кофе»
4. Фенилэтиловый спирт
5. Парафин
6. Полисорбат
7. Пробирки с крышками
8. Флакон для духов
9. Блоттеры
10. Инструкция

Итальянские каникулы пахнут горячим кофе, сдобной выпечкой и отличным настроением! Если ты любишь гурманские духи, попробуй взять за основу аромат утреннего кофе, добавить ванильную нотку и украсить композицию легким шлейфом корицы — бодрое настроение на весь день гарантировано ;-)



В серию входят:



Нью-Йорк



Париж

