

Инструкция по эксплуатации



www.mrsandman.ru



Уважаемый Клиент!

Благодарим Вас за выбор продукции торговой марки «**Mr Sandman**».

Перед использованием внимательно прочитайте данную инструкцию и сохраните её. Наши рекомендации помогут Вам в обеспечении безопасной эксплуатации и безотказной работы изделия.

Помните, что долговечность коляски «**Mr Sandman**», безопасность Вас и Вашего ребёнка зависит от Вашей ответственности, внимательности на улице и дома, а также от точности выполнения рекомендаций производителя по использованию данного изделия.

Вы можете быть уверены, что наши изделия соответствуют необходимым стандартам, они были протестированы рядом независимых испытательных организаций и лабораторий. Коляски «**Mr Sandman**» имеют действующие сертификаты безопасности и соответствуют требованиям ТР ТС 007/2011 О БЕЗОПАСНОСТИ ПРОДУКЦИИ, ПРЕДНАЗНАЧЕННОЙ ДЛЯ ДЕТЕЙ И ПОДРОСТКОВ, разработанному в соответствии с Соглашением о единых принципах и правилах технического регулирования в Республике Беларусь, Республике Казахстан и Российской Федерации от 18 ноября 2010 года. Каждый новый товар подвергается многократному тестированию на соответствие европейским и международным стандартам.

Детская коляска - это транспортное средство, которое предназначено для перевозки ребёнка от рождения и до трёх лет. Стандартная комплектация коляски предназначена для перевозки только одного ребёнка. Для родителей, имеющих два ребёнка и более разработаны специальные коляски для двойни или тройни. В таких моделях возможно использовать комбинации для детей разных возрастов, например – люлька для новорождённого + прогулочный блок для годовалого малыша и т. д..

Перед началом эксплуатации убедитесь, что все пользователи ознакомлены с правилами использования данного продукта.

ВНИМАНИЕ! Гарантийный срок 6 месяцев. Срок службы 24 месяца.

На текстильные материалы, пластмассовые детали крепежной фурнитуры гарантия 30 дней.

Правила безопасной эксплуатации

Внимательно прочитайте данные инструкции перед использованием и сохраните их для использования в будущем. Если вы не будете выполнять данные инструкции, это может повлиять на безопасность вашего ребёнка.

Детская коляска является средством передвижения.

Перед началом эксплуатации коляски проверьте правильность монтажа люльки или прогулочного блока на шасси.

При выполнении регулировок, в том числе при перевозке, следите чтобы подвижные детали не касались ребёнка или одежды ребёнка.

Во время процедуры складывания или раскладывания коляски, следует убедиться, что ребёнок находится на безопасном расстоянии.

Ограничения по весу.

Использование коляски с ребёнком, вес которого превышает 15 кг, может привести к чрезмерному износу и серьёзным нагрузкам на коляску, что приведёт к неустойчивости. Не усаживайте в люльку или прогулочный блок более одного ребёнка.

При использовании люльки (при наличии) вес ребёнка ограничен 9 кг.

При использовании прогулочного блока (при наличии) вес ребёнка ограничен 15 кг. Прогулочное сидение не подходит для детей в возрасте до 6 месяцев.

Корзина предназначена для перевозки распределённого равномерно груза, весом не более 4,5 кг.

Допустимая нагрузка штатной сумки, подвешенной к ручке коляски, составляет 1,5 кг.

Не используйте ручку для подвешивания дополнительных сумок или других предметов. Любой груз, прикрепленный к ручке коляски неправильно или с перевесом, влияет на устойчивость коляски.

Не вкладывайте в люльку матрас толщиной более 25 мм.

Для укачивания ребёнка производитель рекомендует кратковременное движение коляски вперёд-назад, в моделях с поворотными колёсами необходимо их заблокировать. Раскачивание коляски в разные стороны приводит к образованию технологических люфтов в основных узлах, может изменять направление движения коляски, способствовать появлению посторонних шумов/скрипов (не является дефектом). В колясках, оснащённых ремненными амортизаторами, укачивание возможно в разных плоскостях, что является отличительной особенностью этих моделей.

Выбирая режим работы амортизаторов (при их наличии) учитывайте, что ребёнок растёт, его вес меняется, а также изменяется активность малыша.

Всегда контролируйте положение ребёнка в коляске! Рекомендуется устанавливать люльку так, чтобы ребёнок находился под постоянным наблюдением.

Новорождённых следует перевозить в люльке в горизонтальном положении, лицом к родителю. Размещайте малыша по центру люльки или сидения прогулочного блока.

При использовании прогулочного блока, во избежание серьёзных травм при падении или выскальзывании, всегда используйте ремень безопасности. После закрепления пряжек отрегулируйте ремни, чтобы они плотно прилегали к телу ребёнка.

Избегайте защемления пальцев: будьте осторожны при складывании и раскладывании. Убедитесь, что коляска полностью собрана и зафиксирована, прежде чем позволить ребёнку находиться рядом с ней.

Никогда не используйте коляску на лестницах или эскалаторах, Вы можете внезапно потерять контроль над коляской или ребёнок может выпасть из неё. Кроме того, проявляйте особую осторожность при движении вверх или вниз по ступенькам или по тротуару.

Во избежание удушья, не размещайте предметы со шнурами рядом с шеей ребёнка, не подвешивайте шнуры на это изделие и не прикрепляйте шнуры к игрушкам.

Коляска должна использоваться только со скоростью пешехода.

Изделие не предназначено для использования во время бега, катания на коньках и т. д..

Не используйте в качестве переноски ребёнка корзину для хранения.

Не допускайте использование коляски в качестве игрушки.

Прекратите использование коляски, если она повреждена или сломана.

Не перегружайте коляску.

Неправильное складывание, использование принадлежностей, например, детских сидений, крючков для сумок, дождевиков, дополнительных приставок для колясок и т. д., кроме тех, которые одобрены производителем, могут повредить или сделать коляску небезопасной.

Во избежание опасного, нестабильного состояния коляски, не кладите в корзину для хранения предметы общей массой более 4,5 кг.

При использовании прогулочного блока не позволяйте ребёнку вставать на подножку.

Люлька разработана для использования с рождения. В коляске новорожденных малышей нужно возить в горизонтальном

положении. Мышцы спины и позвоночник должны значительно укрепиться, прежде чем ребёнка можно будет помещать в коляску в положение «полужа». Большинство детских ортопедов и педиатров не рекомендуют использовать регулировку положения наклона дна для новорождённых детей до 6 месяцев, так как использование этой функции в раннем возрасте неблагоприятно влияет на формирование костей и мышц шейного отдела позвоночника. Лежать в коляске ребёнок должен на спине. Если малыш находится в положении «на боку», он может легко перевернуться на живот, а это чревато затруднениями с дыханием. Коляска не заменяет детскую колыбель или кроватку. Если вашему ребёнку требуется длительный сон, его следует поместить в кроватку.

Парковочное устройство должно быть задействовано, когда коляска остановлена, а также при размещении и извлечении ребёнка из неё. Во избежание удушья, перед использованием этого изделия, удалите все пластиковые чехлы, уничтожьте их или уберите подальше от детей!

Перед использованием всегда проверяйте, чтобы блок сиденья и устройства крепления автомобильных сидений были правильно зафиксированы (при их наличии).

Во избежание травм убедитесь, что ребёнка нет поблизости, когда Вы раскладываете или складываете коляску.

Перевозите ребёнка в прогулочном блоке пристёгнутым пятиточечными ремнями безопасности, с использованием бампера и с зафиксированной на бампере лямкой между ног. Не следует использовать данные комплексные меры безопасности раздельно.

Не оставляйте ребёнка в коляске укрытой дождевиком в тёплом помещении, в жарких условиях или возле источника тепла, т. к. ребёнок может перегреться. Опасно оставлять ребёнка в коляске без присмотра, даже на непродолжительное время.

Всегда используйте стояночный тормоз, если Вам необходимо поправить что-либо в коляске, положить или извлечь малыша из неё. Используйте стояночный тормоз при каждой остановке.

Крепко держите коляску, когда находитесь рядом с движущимися транспортными средствами. Даже при использовании тормозной системы, воздушный поток, от мимо проезжающего транспорта, может сдвинуть коляску.

Если коляска не используется, её следует оставлять на стояночном тормозе.

Никогда не следует применять силу для установки и регулировки подвижных частей коляски в требуемом положении. Сначала, следует убедиться в том, что нет ни каких помех для перемещения, и после этого возобновить попытки.

Коляска всегда должна раскладываться и складываться лёгким движением, без применения дополнительных усилий. Если это не так, не применяйте силу, а остановите попытки и прочтите инструкцию.

Не используйте дождевик при опущенном капюшоне.

Следите за тем, чтобы малыш не пытался самостоятельно залезать в коляску или покидать её, а также перевешиваться через борт коляски.

Соблюдайте осторожность при заезде на бордюры и съезде с них. Берите ребёнка на руки, когда поднимаетесь и спускаетесь по лестнице или эскалатору. При необходимости используйте помощь второго человека.

Преодоление препятствий.

При преодолении преград в виде различных порогов, бордюров, следует подъехать к препятствию вплотную передними колёсами и надавить на ручку коляски вниз, продвинув коляску вперёд, так, чтобы передние колёса прошли над препятствием. Далее, подъехав вплотную к препятствию задними колёсами, опустить передние

колёса на землю и потянуть ручку коляски вверх, продвинув коляску вперёд, до полного касания земли задними колёсами. Помните, что удар о препятствие может повредить соединительные элементы конструкции.

Никогда не оставляйте коляску с ребёнком на наклонной поверхности, вблизи бассейнов, лестниц и огня, даже если стояночный тормоз заблокирован.

Храните коляску в недоступном для детей месте, так чтобы она не могла упасть и стать причиной травмы ребёнка.

Стояночный тормоз.

Во время остановки, коляску следует установить на стояночный тормоз. Чтобы привести стояночный тормоз в действие, необходимо опустить педаль тормоза и проверить эффективность фиксации, путём лёгкого движения коляски «вперёд-назад». Перед тем, как возобновить движение после остановки, необходимо проверить не заблокированы ли колёса коляски, в противном случае, усилие, применяемое пользователем при движении коляски с заблокированными колёсами, может привести к повреждению блокирующих элементов.

Регулировка высоты ручки (при наличии).

Чтобы изменить высоту ручки коляски, необходимо нажать регулировочные кнопки по обеим сторонам и удерживая их в таком положении установить необходимую высоту, а затем отпустить обе кнопки. Установив ручку на нужную высоту, следует несколько раз подвигать её вверх-вниз, чтобы убедиться, что блокировка сработала правильно.

Регулировка подножки прогулочного блока (при наличии).

Конструкция прогулочного блока оснащена регулируемой подножкой. Чтобы опустить подножку вниз, следует нажать регулировочные кнопки подножки с обеих сторон, установить подножку в желаемое положение и отпустить обе кнопки. Подножка

имеет механизм «автофиксации», благодаря которому не требуется нажимать кнопки в случае поднятия подножки вверх. Не допускайте, чтобы ребёнок вставал или садился на подножку сиденья. Большая нагрузка на подножку может привести к повреждению блокировочных механизмов.

Регулировка спинки сиденья в прогулочном блоке (при наличии).

Сиденье коляски имеет регулируемую спинку. Чтобы опустить спинку в «полу-лежачее» или «лежачее» положение, следует потянуть вверх держатель, расположенный сзади спинки, установить спинку в нужное положение и отпустить держатель. Спинка имеет пружинный механизм «автофиксации», благодаря которому не обязательно поднимать держатель в случае, когда спинку нужно поднять из «лежачего» положения в «сидячее». Каждый раз, после изменения положения спинки сиденья проверьте правильность работы системы крепления и отрегулируйте настройку ремней безопасности.

Техническое обслуживание и уход

Коляска является дорогостоящим изделием и заслуживает бережного обращения, требует регулярного технического обслуживания пользователем: подкачка шин, очистка загрязнений, смазка трущихся деталей. Пластмассовые и металлические детали следует промывать губкой пропитанной теплой водой, используя неагрессивные моющие средства, после чего, насухо вытирать хлопчатобумажной или фланелевой тряпочкой. Элементы обивки, изготовленные из ткани и эко кожи, протирайте влажной губкой. Избегайте чрезмерного намокания ткани. Нельзя производить очистку моющими средствами, содержащими абразивные элементы, аммиак, отбеливатель и спирт. После пребывания в сырых условиях протрите коляску мягкой тканью, полностью раскройте и хорошо просушите её, прежде чем

убрать на хранение. Храните коляску в сухом, безопасном месте. Не оставляйте коляску на солнце на продолжительное время, т. к. некоторые ткани могут выгорать.

При наличии на коляске ремненной амортизации, самостоятельно и систематически проводите обслуживание шасси: тщательно промойте все трущиеся элементы шасси и ремни тёплой мыльной водой, просушите поверхности естественным образом и обработайте ремни и трущиеся элементы силиконовым спреем. Используйте только качественные смазки, в составе которых есть силиконовая смола или силиконовая жидкость. Ремни являются расходным материалом, и гарантия на них не распространяется.

Шасси и колёса следует очищать особенно тщательно, в осенний и зимний периоды, дабы избежать преждевременного износа: резиновых, пластмассовых и металлических деталей, элементов и узлов конструкции рамы, подверженных, в этот период, агрессивному воздействию уличных реагентов. В колясках с надувными колесами необходимо следить за давлением в шинах перед каждой прогулкой. Накачку колес необходимо производить в теплом помещении, во избежание перепадов давления.

Если материалы ручки или бампера контактируют с пылью и водорастворимой жидкостью (сок или слюна), протирайте их тканью, смоченной в воде при температуре не выше 40°C, а затем сушите на воздухе или в тёплом помещении естественным образом. Если материал ручки или бампера контактируют с пылью и нерастворимой в воде жидкостью (молоко или жир), протирайте их ватным тампоном или полотенцем, смоченными водой и нейтральным моющим средством, при температуре не выше 40°C. Вытирайте остатки моющего средства сухой тканью и сушите на воздухе или в тёплом помещении естественным образом.

Не следует сушить изделие при помощи дополнительных источников тепла или под прямыми солнечными лучами.

Не чистите изделие концентрированными чистящими средствами или растворителем, так как это может повредить материал.

Не подвергайте изделие воздействию органических растворителей, например, спирта.

Регулярно, но не реже одного раза в месяц, производите смазку подвижных деталей - это продлит срок службы коляски и облегчит процесс складывания и раскладывания. Перед обработкой трущихся механизмов, необходимо очистить смазываемые элементы от грязи и только после этого нанести смазку. Смазывайте движущиеся части лёгким нетоксичным маслом или силиконовой смазкой с высоким содержанием силиконовых смол. Низкокачественные силиконовые смазки могут ухудшить трение и вызвать налипание грязи! Будьте внимательны, не смазывайте лёгким маслом подшипники колес. Нельзя использовать растительные масла или жир. После обработки смазкой протрите излишки смазки тряпкой, чтобы избежать в дальнейшем налипания грязи.

Перед каждой прогулкой проверяйте запорные устройства, тормоза, колёса, ремни безопасности, защелки, средства регулировки, соединения и крепления для обеспечения безопасности и поддержания изделия в полном рабочем состоянии. Все механизмы должны свободно двигаться.

Тормоза и колёса подвержены износу, при необходимости их следует заменять. Более сложные работы, связанные с заменой деталей, жестко закрепленных или заклепанных, следует проводить в специализированных центрах и сервисах.

Используйте запасные части и аксессуары, одобренные производителем.

Не используйте коляску, если был обнаружен дефект в изделии или повреждение любого из его компонентов.

Длительное и продолжительное пребывание на солнце может

изменить цвет многих материалов, а также, влечёт за собой преждевременное высыхание смазочных материалов на трущихся поверхностях.

Не храните коляску во влажном месте, избегайте появления ржавчины или плесени.

Всегда давайте тканым элементам просыхать естественным образом, вдали от прямых солнечных лучей.

Протирайте всю коляску мягкой впитывающей тканью после использования в дождливую погоду.

Считается нормальным, если ткань меняет цвет из-за солнечного света и изнашивается после длительного периода использования, даже при нормальной эксплуатации.

Перед каждой прогулкой проверяйте детали на предмет их износа, поломки, отсутствия, а также следите за тем, чтобы всё работало правильно. Если возникла какая-либо неисправность, прекратите эксплуатацию.

Условия гарантийного обслуживания

Гарантия на изделие составляет 6 месяцев с момента продажи. Срок службы 24 месяца. На текстильные материалы, пластмассовые детали крепежной фурнитуры гарантия 30 дней.

Гарантия включает выполнение бесплатного сервиса в течение гарантийного срока. Объем гарантийного обслуживания уточняйте у Продавца. Разные модели колясок требуют разного объема сервисных услуг.

В гарантийный ремонт изделия принимаются только в чистом виде. Срок ремонта зависит от сложности и наличия запасных частей. Продолжительность ремонта может варьироваться от 7 до 45 дней, в соответствии со ст.20 Закон РФ от 07.02.1992 № 2300-1 (ред. от 18.04.2018) "О защите прав потребителей".

Транспортировка неисправного товара осуществляется за счет Покупателя.

Гарантия аннулируется, если сервисное обслуживание в течение гарантийного срока проводилось не уполномоченным лицом.

Гарантия на детские коляски не распространяется в следующих случаях:

При использовании товара с нарушением требований инструкции по эксплуатации, либо небрежном обращении.

При механическом повреждении изделия в результате удара или падения.

При естественном износе отдельных элементов (шин, колес, камер, втулок, пластмассовых и матерчатых деталей, лакокрасочного покрытия изделия) в процессе эксплуатации или нарушения правил пользования и условий эксплуатации, в том числе на повреждения лакокрасочного и/или иного декоративного покрытия корпуса изделия, а также на повреждение, возникшие после стихийных бедствий, или вследствие воздействия природных факторов.

При движении коляски по ровной поверхности имеется отклонение шасси от «линии траектории» в ту или иную сторону, не превышающую 30 см на каждые 5 метров пройденного пути.

При термических повреждениях, воздействия химически активной среды, инородных красителей.

При смене оттенков тканей от прямых солнечных лучей и климатических осадков.

При потере мелких элементов комплектации.

При ремонте изделия, выполненного не уполномоченными на это лицами.

При отсутствии гарантийного талона.

Гарантия не распространяется на текстильные части коляски.

Гарантия не распространяется на колеса и ремни (выполняющие роль амортизатора).

Гарантия не распространяется на дефекты, которые возникли в результате: несоблюдения правил эксплуатации, хранения или транспортировки товара, указанных в инструкции.

При неправильной установке и сборке.

При механических, химических и других внешних воздействиях, включая проникновение инородных предметов, насекомых, домашних животных и продуктов их жизнедеятельности.

При не проведении технического обслуживания, которое Потребитель должен производить самостоятельно, в соответствии с инструкцией по эксплуатации.

Гарантия не распространяется на повреждения, образовавшиеся вследствие ремонта и/или внесения конструктивных изменений третьими лицами.

ВНИМАНИЕ! Возврат товара возможен в 14-дневный период с момента приобретения продукции, при условии наличия документа, подтверждающего факт покупки указанного товара, сохранности товарного вида продукции, целостности ее упаковки и сопровождающей документации.

В случае обнаружения заводского брака в течении 14 (Четырнадцать) дней со дня покупки (Закон РФ «О защите прав потребителей» статья 5, п.7), товар подлежит замене. В случае отсутствия данного товара на складе, предлагается замена на аналогичный товар, либо возврат денег (в установленном законом порядке).

В случае обнаружения потребителем недостатков товара и предъявления требования о его замене продавец (или производитель / поставщик) обязан заменить такой товар в течение 7 (Семи) дней со дня предъявления указанного требования потребителем, а при необходимости дополнительной проверки качества такого товара продавцом (изготовителем, уполномоченной организацией или уполномоченным индивидуальным предпринимателем, импортером) - в течение 20 дней со дня предъявления указанного требования (статья 21 "Замена товара ненадлежащего качества", Закон РФ "О защите прав потребителей" (закон о правах потребителя) от 07.02.1992 N 2300-1).

Коляска комбинированная (3в1) Mr Sandman Модель: West-East (Premium)

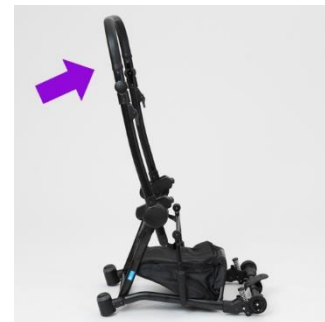


Комплектация:

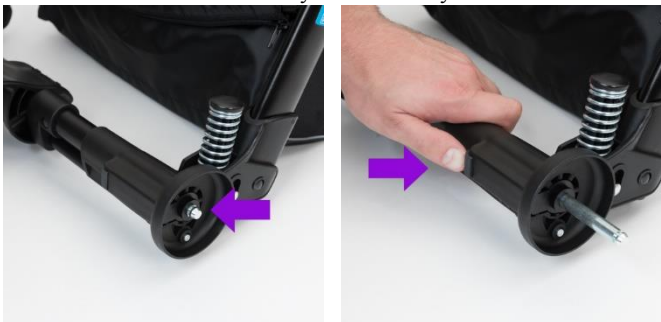
- Шасси (Рама) - 1 шт. Задние колеса (12 дюймов) - 2 шт.
- Передние колеса (10 дюймов) - 2 шт. Люлька - 1 шт.
- Проголочный блок - 1 шт. Авто-переноска - 1 шт. Адаптер - 2 шт.
- Чехол на ноги - 1 шт. Москитная сетка - 1 шт. Дождевик - 1 шт.
- Подстаканник - 1 шт. Сумка - 1 шт. Матрасик - 1 шт.
- Чехлы на колеса (12 дюймов) - 2 шт.
- Чехлы на колеса (10 дюймов) - 2 шт.

Фото-инструкция с описанием

1. Достаньте раму и разложите её потянув за ручку вверх до полного раскладывания:



2. Достаньте оси задних колес из рамы, нажав на фиксатор. Затем нажмите кнопку на колесе и установите его на ось:

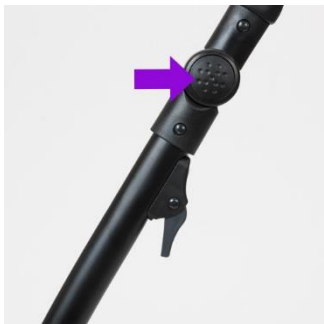


3. Установите передние колеса на раму. Для блокировки или разблокировки передних колес используйте фиксатор:



Внимание! Убедитесь, что ось и колесо зафиксированы!

4. Для регулировки ручки коляски нужно одновременно нажать на две боковые кнопки и установить ручку в удобном положении:



5. Установите люльку на раму, совместив ответные крепления с двух сторон:



6. Накладка на люльку фиксируется с помощью 2-х магнитных кнопок:



7. В капюшоне предусмотрена тканевая вставка для его увеличения. Чтобы ей воспользоваться, необходимо расстегнуть молнию:



Внимание! Убедитесь, что люлька зафиксирована!

8. Для регулировки капюшона нужно одновременно нажать на две боковые кнопки:

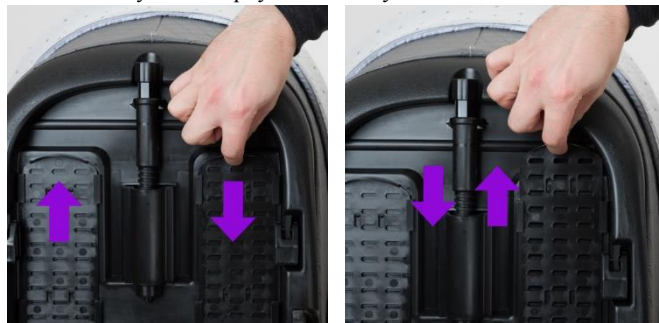


9. Для регулировки высоты подголовника люльки, используйте механизм, расположенный на дне:



Внимание! Для регулировки вращайте механизм по часовой или против часовой стрелки!

10. На дне люльки расположенные вентиляционные окошки для лучшей циркуляции воздуха:



11. Чтобы закрепить подстаканник, вставьте его в ответное крепление на ручке рамы:



12. Для фиксации сумки на раме, вставьте держатели, расположенные на сумке в ответные крепления на ручке рамы:



13. Чтобы снять люльку с рамы необходимо нажать фиксаторы с каждой стороны люльки и потянуть ее вверх:



14. Чтобы установить прогулочный блок на раму, совместите крепления блока и рамы. Прогулочный блок реверсивный и может быть установлен в любом положении:



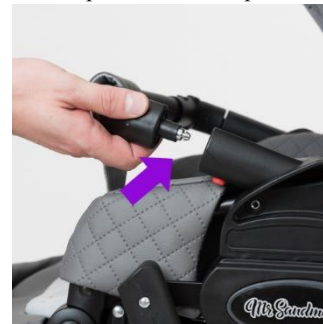
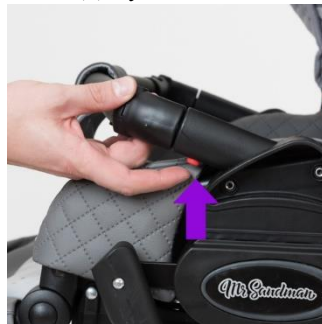


15. Для регулировки подножки по высоте, используйте боковые фиксаторы:



Внимание! Используйте фиксаторы только для опускания подножки!

16. Для установки или снятия бампера нажмите на фиксатор:



Внимание! Убедитесь, что бампер зафиксирован.

17. Всегда пристегивайте ребёнка пятиточечным ремнем:



18. Для того чтобы опустить спинку сиденья, нажмите на фиксатор и потяните спинку вниз:

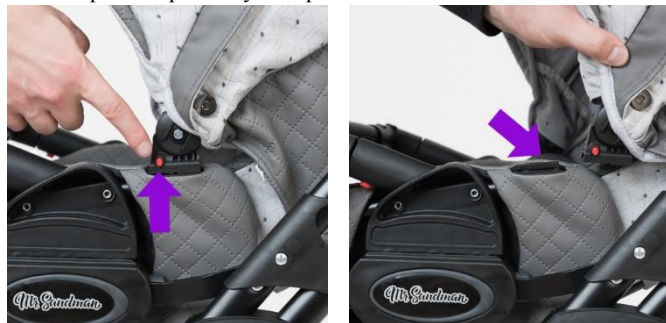


Внимание! Для того чтобы поднять спинку вверх, не нужно использовать фиксатор!

19. В капюшоне предусмотрена тканевая вставка для его увеличения. Чтобы ей воспользоваться, необходимо расстегнуть молнию:



20. Чтобы снять капюшон с прогулочного блока зажмите фиксаторы с двух сторон капюшона и потяните:



21. Надавите на стояночный тормоз ногой сверху, чтобы заблокировать колеса. Для разблокировки поднимите стояночный тормоз ногой вверх:



22. Жесткость амортизации регулируется непосредственно на амортизаторе:



23. Для того чтобы снять прогулочный блок с рамы, нажмите фиксаторы на раме с обеих сторон и потяните блок вверх:



24. Для установки авто-переноски используйте адаптеры, которые входят в комплект:

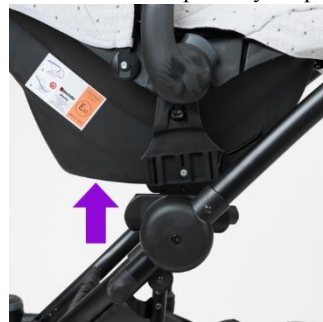




25. Для регулировки ручки авто-переноски, используйте кнопки, расположенные по бокам ручки:



26. Чтобы снять авто-переноску с рамы, нажмите фиксаторы на раме с обеих сторон и потяните авто-переноску вверх:



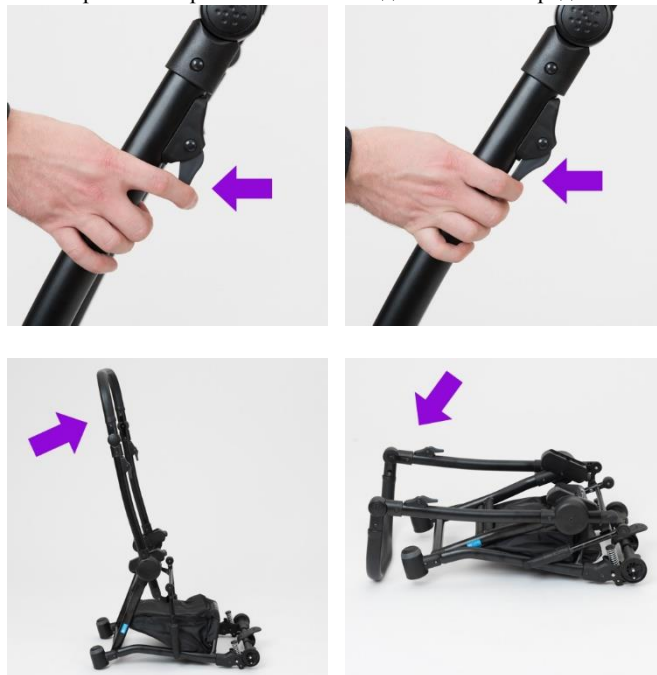
27. Чтобы снять задние нажмите кнопку и потяните колесо, а затем уберите ось в раму:



28. Чтобы снять передние колеса, нажмите на кнопку и потяните колесо вниз:



29. Для того, чтобы сложить раму, необходимо нажать два рычага на раме и сложить ее движением вперед от себя:





Адрес сервисного центра:
143960, Московская обл., г. Реутов,
проспект Мира, владение 85

Телефон: +7 (495) 777-55-96
Часы работы: с 10 до 17 часов
Выходной: суббота, воскресенье

М.П. Продавца

Без печати продавца талон не действителен.

Гарантийный талон

Наименование изделия: Коляска комбинированная (3в1) Mr Sandman

Модель: West-East (Premium)

Дата продажи

Продавец

Подпись продавца

Настоящим подтверждаю проверку работоспособности и приемку полностью исправного изделия в полной комплектности и свое согласие с условиями гарантии.

Настоящий талон действителен только при заполнении всех пунктов.

Подпись покупателя

Вниманию покупателя

Товар принимается в гарантийный ремонт при предоставлении покупателем следующих документов:

- а) гарантийного талона, оформленного согласно пунктам, подлежащим заполнению Продавцом и Покупателем;
- б) документов, подтверждающих приобретение товара (кассового чека и/или накладной), оформленных надлежащим образом.

Дата приема в ремонт	Характер дефекта	Метод устранения	Подпись сервисного центра	Дата возврата из ремонта	Примечание



Продавец: ООО "Мистер Сэндмэн"
143960, Московская область, г. Реутов, проспект Мира, владение 85, комната 21.

Импортер: ООО "КитанЭкспо"
РБ, г. Гомель, ул. Советская, 133В, офис 2.

Изготовитель: "Р.Р.Н. "ARO" Karon Spolka Jawna"
42-200, Poland, Czestochowa, ul. Ludowa, 265.

Изготовитель: "Р.Р.Н. "ARO" Karon Spolka Jawna"
42-200, Польша, Ченстохова, ул. Лудова, 265.

Тел.: +7 (495) 777-55-96 E-mail: info@mrsandman.ru Сайт: www.mrsandman.ru