

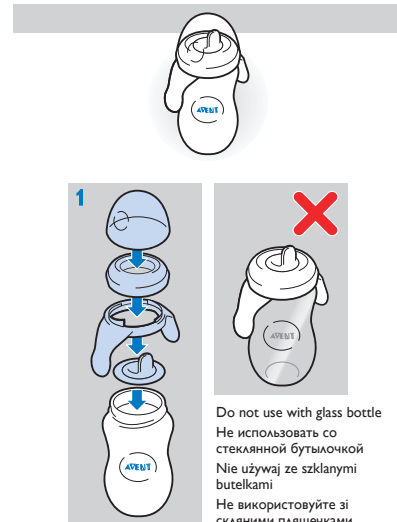
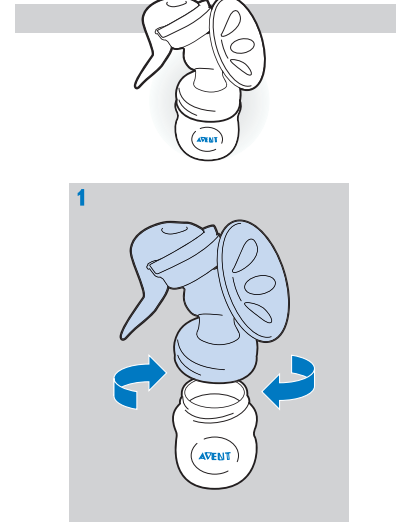
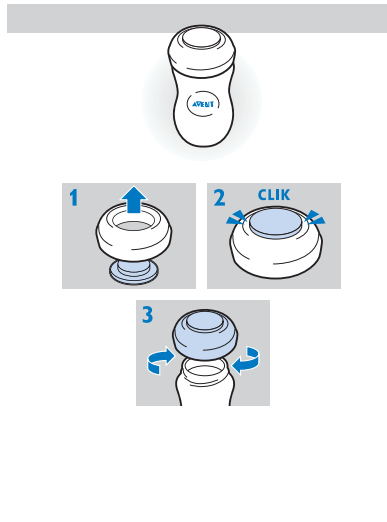
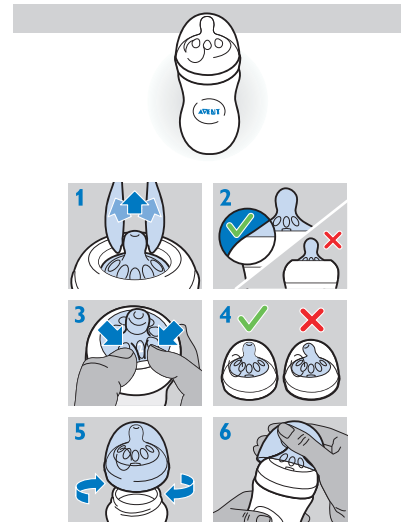
GB For your child's safety and health WARNING!

Always use this product with adult supervision. • Never use feeding teats as a soother. • Continuous and prolonged sucking of fluids will cause tooth decay. • Always check food temperature before feeding. • Keep all components not in use out of the reach of children. • Before first use, clean the product. Inspect before each use and pull the feeding teat in all directions. Throw away at the first signs of damage or weakness. Do not store a feeding teat in direct sunlight or heat, or leave in disinfectant ('sterilising solution') for longer than recommended, as this may weaken the teat. • Do not place in a heated oven. • Before first use place in boiling water for 5 minutes. This is to ensure hygiene. Clean before each use. • Wash and rinse thoroughly, then sterilise using a Philips AVENT steriliser or boil for 5 minutes. • Do not warm contents in a microwave oven, as this may cause uneven heating and could scald your baby. • Dishwasher safe - food colourings may discolour components. • Do not allow child to play with small parts or walk/run while using bottles or cups. • Drinks other than milk and water, such as fruit juices and flavoured sugary drinks are not recommended. If used, they should be well diluted and only used for limited periods. • Expressed breast milk can be stored in sterilised Philips AVENT polypropylene bottles/containers in the refrigerator for up to 48 hours (not in the door) or in the freezer for up to 3 months. Never refreeze breast milk or add fresh breast milk to already frozen milk. • Do not use abrasive cleaning agents or anti-bacterial cleaners. Do not place components directly on surfaces that have been cleaned with anti-bacterial cleaners. • Excessive concentration of detergents may eventually cause plastic components to crack. Should this occur, replace immediately. • Plastic material properties may be affected by sterilising and high temperatures. This can affect the fit of the cap. **Cleaning** Before first use, disassemble all parts, clean and sterilise the product. After every use, take all items apart, wash in warm soapy water and rinse thoroughly. Make sure that you wash your hands thoroughly and that the surfaces are clean before contact with sterilised components. **Assembly** When you assemble the bottle, make sure you place the cap vertically onto the bottle so that the teat sits upright. To remove the cap, place your hand over the cap and your thumb in the dimple of

the cap. The teat is easier to assemble if you wriggle it upwards instead of pulling it up in a straight line. Make sure you pull the teat through until its lower part is even with the screw ring. **Maintenance** Before first use place in boiling water for 5 minutes. • Before each use, inspect all items. Pull the feeding teat in all directions. For optimum performance, pinch and massage the number on the teat between index finger and thumb prior to a feed. Throw away at the first signs of damage or weakness. For hygiene reasons, we recommend replacing teats after 3 months. Keep teats in a dry, covered container. When not in use, do not store in sunlight or heat, or leave in disinfectant ('sterilising solution') for longer than recommended, as this may weaken the teat. Do not place in a heated oven.

Glass Natural bottle Glass bottles may break. Do not use metal inside the bottle to stir contents or for cleaning. This can damage the glass on the inside of the bottle. Before each use, inspect bottles for sharp edges or glass fragments inside. Do not use bottles if there are any cracks on or glass fragments in the bottle. Do not let babies drink unsupervised with this bottle. **Compatibility** Only use Philips AVENT Natural teats with Philips AVENT Natural feeding bottles. Spare teats are available separately. Make sure you use a teat with the correct flow rate when you feed your baby. When you use an older Philips AVENT steriliser, please check on the website how to place the Natural bottle. Do not mix Classic bottle parts and teats with parts of the Natural bottle. They may not fit and could cause leakage. • The polypropylene Natural bottle is compatible with Philips AVENT breast pumps, spouts, sealing discs and cup tops. • The glass Natural bottle is compatible with Philips AVENT breast pumps and sealing discs. For safety reasons, it is not recommended to use glass Natural bottles with handles, spouts and cup tops. If the bottle falls, it may break.

Philips AVENT
Philips AVENT is here to help:
GB: call free on 0800 331 6015
IRL: call free on 1800 744 5477 AU: 1300 364 474
www.philips.com/AVENT



AVENT

www.philips.com/AVENT

Philips AVENT, a business of Philips Consumer Lifestyle BV, Tussendiepen 4, 9206 AD Drachten, The Netherlands

Изготовлено под контролем "Philips Consumer Lifestyle B.V.", Туссендиепен 4, 9206 АД, Драхтен, Нидерланды

Trademarks owned by the Philips Group.
© Koninklijke Philips Electronics N.V. All Rights Reserved.

AVENT

GB Instruction leaflet
RU Буклет с инструкциями
PL Instrukcja obsługi
UA Буклет з інструкціями

PHILIPS

RU **Безопасность и здоровье ребенка** **ПРЕДУПРЕЖДЕНИЕ**

Изделие следует использовать под контролем взрослых.

- Никогда не используйте соски для бутылочек в качестве пустышек.
- Постоянное и продолжительное высасывание жидкости приводит к кариесу.
- Перед кормлением обязательно проверяйте температуру питания.
- Неиспользуемые части изделия храните вдали от детей.
- Перед первым использованием вымойте изделие. Перед каждым использованием внимательно проверяйте изделие, растягивайте соску во всех направлениях. При первых признаках повреждения или износа изделие необходимо заменить. Не подвергайте соску воздействию прямых солнечных лучей и тепла, не оставляйте изделие в растворе дезинфицирующего средства дольше рекомендованного времени; несоблюдение этого условия может привести к повреждению соски.
- Не помещайте изделие в нагретую духовку.
- Перед первым использованием поместите изделие в кипящую воду на 5 минут для обеспечения гигиеничности. Мойте изделие перед каждым использованием.
- Тщательно промойте и ополосните изделие, затем простерилизуйте его в стерилизаторе Philips AVENT или прокипятите в течение 5 минут.
- Не разогревайте содержимое в микроволновой печи, так как неравномерный разогрев может привести к получению ребенком ожога.
- Можно мыть в посудомоечной машине – пищевые красители могут привести к изменению цвета частей.
- Не позволяйте детям играть с мелкими частями изделия или использовать бутылочки или кружки во время прогулок или бега.
- Предназначено только для молока или воды. Не рекомендуется наливать фруктовые соки или подслащенные напитки. Если такие напитки или соки используются, они должны быть хорошо разбавлены и использоваться в течение ограниченного времени.
- Сцеженное грудное молоко можно хранить в простерилизованных бутылочках/контейнерах Philips AVENT из полипропилена в холодильнике не дольше 48 часов (не в дверце холодильника) или в морозильной камере не дольше 3 месяцев. Не замораживайте грудное молоко повторно и не добавляйте свежее грудное молоко

уже замороженное.

- Не используйте абразивные чистящие средства или антибактериальные очистители. Не помещайте части бутылочки на поверхности, обработанные антибактериальными чистящими средствами.
- Излишняя концентрация чистящих средств может привести к растрескиванию пластика. В этом случае необходимо сразу заменить изделие.
- Стерилизация и воздействие высокой температуры могут повлиять на характеристики пластика, в частности – на плотность прилегания крышки.

Очистка Перед первым использованием разберите изделие, вымойте и простерилизуйте его. После каждого использования разбирайте изделие полностью, промывайте каждую часть в теплой мыльной воде и тщательно ополаскивайте. Перед контактом со стерильными частями убедитесь, что вы тщательно вымыли руки и очистили используемую поверхность.

Сборка Во время сборки бутылочки убедитесь, что крышка установлена вертикально и соска направлена точно вверх. Чтобы снять крышку, обхватите ее рукой и поместите большой палец в углубление на крышке. Соску проще надевать, согнув ее, чем натягивать в вертикальном положении. Во время сборки убедитесь, что нижний край соски находится на одном уровне фиксирующим кольцом.

Уход за прибором Перед первым использованием поместите изделие в кипящую воду на 5 минут.

- Перед каждым использованием тщательно осмотрите все детали. Потяните соску во всех направлениях. Для оптимального результата захватите кончик соски между указательным и большим пальцем и помассируйте его. При обнаружении признаков повреждения или износа замените. В целях соблюдения гигиены рекомендуется заменять соски каждые 3 месяца. Храните соски в сухом контейнере с крышкой. Не подвергайте соску воздействию прямых солнечных лучей и тепла, не оставляйте изделие в растворе дезинфицирующего средства дольше рекомендованного времени; несоблюдение этого условия может привести к повреждению соски. Не помещайте изделие в нагретую духовку.

Стеклобутылочка “Natural кормление” Стеклобутылочка

бутылочки могут разбиться. Не используйте металлические предметы для размещения содержимого бутылочки или для ее очистки. Перед каждым использованием тщательно осматривайте бутылочку на предмет острых краев или осколков стекла внутри. Не используйте бутылочку при наличии острых краев или осколков внутри нее. Не позволяйте детям пить из бутылочки без присмотра.

Совместимость Используйте соски Philips AVENT “Natural кормление” только с бутылочками Philips AVENT “Natural кормление”. Запасные соски продаются отдельно. Перед кормлением убедитесь, что используется соска с соответствующей скоростью потока. Способ установки бутылочки “Natural кормление” в стерилизатор Philips AVENT более ранней модели см. на веб-сайте. Не используйте вместе детали Classic бутылочек и соски с бутылочками “Natural кормление”. Они могут не подойти, что вызовет протекание.

- Бутылочка из полипропилена “Natural кормление” совместима с молокоотсосами, носиками, уплотнительными дисками и крышками для чашек Philips AVENT.
- Стеклобутылочка “Natural кормление” совместима с молокоотсосами и уплотнительными дисками Philips AVENT. В целях безопасности не рекомендуется использовать стеклянные бутылочки “Natural кормление” с ручками, носиками и крышками для чашек. При падении бутылочка может разбиться.

Philips AVENT

Помощь и консультация Philips AVENT:

RU: **8 800-200-08-80; 8 800-200-08-83** –консультации по

вопросам грудного вскармливания

www.philips.com/AVENT

PL **Zdrowie i bezpieczeństwo Twojego dziecka** **OSTRZEŻENIE!**

Не позволяйте dziecku korzystać z tego produktu bez nadzoru dorosłych.

- Nigdy nie używaj smoczka do karmienia jako zwykłego smoczka.
- Długie i nieprzerwane ssanie napojów powoduje próchnicę.
- Przed karmieniem zawsze sprawdzaj temperaturę pokarmu.
- Wszystkie

elementy przechowuj w miejscu niedostępnym dla dzieci.

- Umij produkt przed pierwszym użyciem. Przed każdym użyciem dokładnie sprawdź stan produktu i rozciągnij smoczek we wszystkich kierunkach. Wyrzuć smoczek, gdy zauważysz pierwsze oznaki uszkodzenia lub zużycia. Nie przechowuj smoczka w miejscach nasłonecznionych lub gorących ani nie namaczaj smoczka w środku dezynfekującym (sterylizującym) przez dłuższy czas niż jest to zalecane, gdyż może to spowodować uszkodzenie smoczka.
- Nie umieszczaj produktu w nagrzanym piekarniku.
- Przed pierwszym użyciem włóż go do wrzącej wody na 5 minut w celu zapewnienia higieny. Wyczyść przed każdym użyciem. Przeciagaj smoczek dobrze opłucz, a następnie wysterylizuj go za pomocą sterylizatora Philips AVENT lub gotuj przez 5 minut.
- Nie podgrzewaj zawartości w kuchence mikrofalowej. Pokarm może zostać podgrzany nierównomiernie, co grozi poparzeniem dziecka.
- Produkt można myć w zmywarce – jednak jego elementy mogą ulec przebarwieniu.
- Nie pozwalaj dziecku bawić się małymi częściami ani biegać z butelką lub kubkiem.
- Napoje inne niż mleko lub woda, np. soki owocowe lub słodkie napoje aromatyzowane, nie są wskazane. W przypadku spożycia przez dzieci takie napoje powinny być mocno rozcieńczone i spożywane tylko przez krótki okres.
- Odciągnięty pokarm można przechowywać w wysterylizowanych butelkach polipropylenowych / pojemnikach Philips AVENT w lodówce (nie na półkach na drzwiach lodówki) przez maksymalnie 48 godzin bądź w zamrażarce przez maksymalnie 3 miesiące. Nigdy nie zamrażaj ponownie odciągniętego pokarmu i nie dodawaj świeżo odciągniętego pokarmu do już zamrożonego.
- Do czyszczenia nie używaj środków ściernych ani antybakteryjnych. Nie umieszczaj części produktu bezpośrednio na powierzchniach, które były czyszczone środkami antybakteryjnymi.
- Zbyt duże stężenie środków do czyszczenia może po pewnym czasie spowodować pęknięcie plastiku. W przypadku pęknięcia produktu wyrzuć go natychmiast.
- Sterylizacja i wysoka temperatura mogą wpłynąć na właściwości tworzywa sztucznego. Może to mieć wpływ na dopasowanie nasadek.
- **Czyszczenie** Przed pierwszym użyciem rozmontuj wszystkie części, dokładnie je wyczyść i wysterylizuj. Po każdym użyciu rozmontuj, dokładnie umyj w ciepłej wodzie z płynem i wypłucz wszystkie elementy. Przed użyciem wysterylizowanych przedmiotów dokładnie umyj

powierzchnie, na których będą one umieszczone, oraz ręce.

Montaż Podczas składania butelki załóż nasadkę pionową na butelkę, aby smoczek znajdował się w pozycji pionowej. Aby zdjąć nasadkę, połóż rękę na nasadce w taki sposób, aby kciuk znajdował się we wgłębieniu. Łatwiej jest założyć smoczek, jeśli porusza się nim na boki podczas wkładania, a nie wciąga w prostej linii przez otwór. Przeciagaj smoczek przez otwór do momentu, aż jego dolna część będzie się znajdowała w równej linii z pierścieniem mocującym.

Konserwacja Przed pierwszym użyciem włóż do wrzącej wody na 5 minut.

- Przed każdym użyciem dokładnie obejrzyj wszystkie elementy. Rozciągnij smoczek we wszystkich kierunkach. W celu uzyskania najlepszych rezultatów przed karmieniem chwyć palcem wskazującym i kciukiem liczbę na smoczku i rozmasuj ją. Wyrzuć smoczek w przypadku zauważenia jakichkolwiek oznak uszkodzenia lub zużycia. Z uwagi na zasady higieny zaleca się wymianę smoczków co 3 miesiące.

Przechowuj smoczki w suchym pojemniku z przykrywką. Nie przechowuj w miejscu nasłonecznionym ani w płynie dezynfekującym („roztworze sterylizującym”) dłużej niż należy, ponieważ może to spowodować osłabienie smoczka. Nie umieszczaj produktu w nagrzanym piekarniku.

Szklana butelka do «Natural» karmienia Szklane butelki mogą się stłuc. Nie używaj metalowych przedmiotów do mieszania zawartości butelki ani podczas czyszczenia. Może to spowodować uszkodzenie szkła wewnątrz butelki. Przed każdym użyciem sprawdź, czy butelka nie ma ostрых krawędzi i czy w środku nie znajdują się jakiegokolwiek pęknięcia lub w środku znajdują się kawałki szkła. Nie pozwalaj dzieciom pić z tej butelki bez nadzoru.

Zgodność Smoczków do «Natural» karmienia Philips AVENT należy używać wyłącznie z butelkami do «Natural» karmienia Philips AVENT. Zapasowe smoczki można nabyć osobno. Przed rozpoczęciem karmienia upewnij się, że smoczek dopasowano pod kątem szybkości wypływu. Jeśli korzystasz ze starszego sterylizatora Philips AVENT, sprawdź na stronie internetowej, jak umieścić w nim butelkę do «Natural» karmienia. Nie mieszaj Classic części butelek i smoczków z częściami butelek do «Natural» karmienia. Mogą one nie pasować i powodować wyciekanie.

- Polipropylenowa butelka do «Natural» karmienia pasuje do laktatorów,

dziobków, pokrywek zamykających i pokrywek kubków Philips AVENT.

- Szklana butelka do «Natural» karmienia pasuje do laktatorów i pokrywek zamykających Philips AVENT. Ze względów bezpieczeństwa nie jest wskazane używanie uchwytoów, dziobków i pokrywek kubków ze szklanymi butelkami do «Natural» karmienia. Jeśli butelka upadnie, może się stłuc.

Philips AVENT

Philips AVENT służy pomocą:

PL: **22 397 15 06**

www.philips.com/AVENT

UA **Для безпеки та здоров'я Вашої дитини** **ПОПЕРЕДЖЕННЯ!**

Виріб слід завжди використовувати під наглядом дорослих.

- У жодному разі не користуйтеся сосками для годування як пустышками.
- Постійне та тривале смоктання рідин призводить до псування зубів.
- Перш ніж годувати дитину, завжди перевіряйте температуру їжі.
- Усі компоненти, що не використовуються, тримайте подалі від дітей.
- Мийте виріб перед першим використанням. Перед кожним використанням виріб слід перевіряти та тягнути соскою для годування у всіх напрямках. У разі виявлення найменших ознак пошкодження виріб потрібно викинути. Не зберігайте соску для годування під прямими сонячними променями, біля джерел тепла чи у дезінфікуючих засобах (“стерилізуючих розчинах”) довше рекомендованого часу, оскільки це може її пошкодити.
- Не ставте у розігріту пічку.
- З міркувань гігієни перед першим використанням занурте виріб на 5 хвилин у киплячу воду. Чистіть перед кожним використанням.
- Ретельно промийте виріб, а потім стерилізуйте його за допомогою стерилізатора Philips AVENT або кип'ятіть упродовж 5 хвилин.
- Не підігрівайте вміст пляшечки у мікрохвильовій печі, оскільки це може призвести до нерівномірного нагрівання та спричинити у дитини опіки.
- Можна мити у посудомийній машині, проте харчові барвники можуть спричинити втрату кольору.
- Не дозволяйте дитині гратися з дрібними частинами або ходити чи бігати з

пляшечками чи чашками під час годування.

- Наливати в пляшечку інші напої, крім молока та води (наприклад, фруктові соки та ароматизовані солодкі напої), не рекомендується. У разі вживання таких напоїв їх слід добре розводити та обмежувати час пиття.
- Сцежене грудне молоко можна хранити в простерилизованих бутылочках/контейнерах Philips AVENT из полипропилена в холодильнике не дольше 48 часов (не в дверце холодильника) или в морозильной камере не дольше 3 месяцев. Не замораживайте грудное молоко повторно и не добавляйте свежее грудное молоко в уже замороженное.
- Не користуйтеся абразивними або антибактеріальними засобами для чищення. Не кладіть компоненти безпосередньо на поверхні, які оброблено антибактеріальними засобами для чищення.
- Надмірна концентрація миючих речовин із часом може призвести до утворення тріщин на пластмасових компонентах. Якщо таке сталося, їх слід негайно замінити.
- Стерилізація і високі температури можуть впливати на пластик, що може вплинути на фіксацію ковпачка.

Чищення Перед першим використанням відєднайте всі частини, помийте та простерилізуйте виріб. Після кожного використання потрібно розібрати всі компоненти, помити їх у теплій воді з миючим засобом і добре сполоснути. Перед тим як торкатися стерилізованих компонентів, добре вимийте руки та перевірте, чи поверхні є чистими.

Збирання Збираючи пляшечку, встановлюйте ковпачок вертикально, щоб соска була у вертикальному положенні. Щоб зняти ковпачок, покладіть на нього руку, а великий палець – у його заглибину. Соску легше встановити, якщо її просувати вгору, а не тягти по прямій. Просувайте соску, поки її нижня частина не буде на рівні з кільцем з отвором для соски.

Догляд Перед першим використанням занурте виріб на 5 хвилин у киплячу воду.

- Перед кожним використанням оглядайте всі компоненти. Тягніть соскою для годування у всіх напрямках. Для оптимальної ефективності перед годуванням стисніть і помасажуйте номер на сосці між вказівним і великим пальцями. У разі виявлення найменших ознак пошкодження виріб

потрібно викинути. З міркувань гігієни радимо міняти соски кожні 3 місяці. Соски потрібно зберігати у сухій закритій ємності. Не зберігайте соски під сонячними променями, біля джерел тепла чи у дезінфікуючих засобах (“стерилізуючих розчинах”) довше рекомендованого часу, оскільки це може їх пошкодити. Не ставте їх у розігріту пічку.



Скляна пляшечка для «Natural» годування Скляні пляшечки можуть розбитися. Не використовуйте металеві предмети для перемішування вмісту пляшечки або її чищення. Це може пошкодити скло всередині пляшечки. Перед кожним використанням перевіряйте, чи пляшечка не має гострих країв або чи в ній немає уламків скла. Не використовуйте пляшечки, якщо на них є тріщини або в них є уламки скла. Пийте з цієї пляшечки дитина повинна під наглядом дорослих.

Сумісність Використовуйте соски для «Natural» годування Philips AVENT лише з пляшечками для «Natural» годування Philips AVENT. Запасні соски можна придбати окремо. Під час годування дитини слід обов'язково користуватися соскою із відповідною інтенсивністю потоку рідини. У разі використання старшого стерилізатора Philips AVENT відвідайте веб-сайт, щоб дізнатися, як встановити пляшечку для «Natural» годування. Не використовуйте одночасно частини та соски звичайної пляшечки з частинами пляшечки для «Natural» годування. Вони можуть бути несумісними та спричинити протікання.

- Поліпропіленова пляшечка для «Natural» годування сумісна з молоковідсмоктувачами, носиками, ущільнючими дисками та кришками чашок Philips AVENT.
- Скляна пляшечка для «Natural» годування сумісна з молоковідсмоктувачами та ущільнючими дисками Philips AVENT. З міркувань безпеки не рекомендується використовувати скляні пляшечки для «Natural» годування із ручками, носиками та кришками чашок. Якщо пляшечка впаде, вона може розбитися.

Philips AVENT

Завжди можна звернутися до Philips AVENT по допомогу: UA: **0-800-500-697** (дзвінки зі стаціонарних телефонів на території України безкоштовно) **www.philips.com/AVENT**

Status: REPRO		Version No: 2	
Description: DFU BOTTLE (CEE1)			
Languages:	GB/RU/PL/LUA (4 langs)		
42 code:	4213 354 41181		
Point 6 job no:	12198		
Project name:	Aladdin bottle DFU		
Supercedes:	4213 354 41151		
Dimensions:	W: 56mm x H: 78mm	Approved?	Y
Folds match exist leaf:	-		
Number of pages:	16PP		
Printer:	Crystal		
Point 6 file name:	12198-GBRUP LUA_41151.indd		
Output intent:	ISO Coated V2 eci Fogra 39		
Trap/overprint:	Printer to apply own		
Operator:	DB		
P6 Quality Check:	CJ		
CMM:			
Project Manager:	Judy Danoe		
1st proof date:	11 November 2011		
Modify date:	29 February 2012		
			
		<small>Point 6 Design Ltd. t: +44 (0)20 8962 5880 www.point6.co.uk</small>	



Philips Avent
Детская бутылочка серии
Natural

1 бутылочка

330 мл
Соска с переменным потоком
3 мес.+



SCF696/17

Легко сочетать с грудным вскармливанием

Естественный захват соски

Наша новая бутылочка помогает легче совмещать грудное вскармливание и кормление из бутылочки. Благодаря инновационному дизайну малышу теперь легче захватить соску, а его сосательные движения будут такими же, как при кормлении грудью.

Легко сочетать кормление грудью и кормление из бутылочки

- Естественный захват благодаря широкой соске, повторяющей форму груди
- Бутылочка не содержит бисфенола-A*
- Мамы доверяют нам с 1984 года

Приятное и комфортное кормление для малыша

- Уникальные лепестки делают соску более мягкой и гибкой, не позволяя ей сминаться
- Доступны различные размеры (125 мл и 260 мл)
- Совместимость с изделиями линейки Philips Avent

Воздух попадает в бутылочку, а не в животик малыша

- Новая антиколиковая система с инновационным двойным клапаном

Удобно держать в любом положении

- Эргономичная форма для максимального комфорта
- Простота в использовании и очистке, быстрая и удобная сборка



asimpleswitch.com

PHILIPS
AVENT

Детская бутылочка серии Natural
1 бутылочка 330 мл, Соска с переменным потоком, 3 мес.+

SCF696/17

Особенности

Естественный захват соски



Благодаря широкой соске, повторяющей форму груди, можно легко сочетать кормление грудью и кормление из бутылочки.

Уникальные "лепестки"



Специальные "лепестки" внутри соски делают ее более мягкой и гибкой, не позволяя соске сминаться, что создает дополнительный комфорт для ребенка во время кормления.

Усовершенствованный антиколиковый клапан



Инновационный двойной клапан снижает вероятность колик, так как воздух

поступает в бутылочку, а не в животик малыша.

Бутылочка не содержит бисфенола-A*



Новая бутылочка Philips Avent серии Natural изготовлена из материала, не содержащего бисфенола-A* (полипропилен).

Различные размеры

Бутылочки Philips Avent серии Natural доступны в 3 размерах: 125 мл, 260 мл и 330 мл. В комплект может входить одна или несколько бутылочек.

Эргономичный дизайн



Благодаря уникальной форме бутылочку комфортно держать в любом положении для максимального комфорта — удобно даже для ручек малыша.

Простота в использовании и очистке



Благодаря широкому горлышку бутылочку удобно мыть и наполнять. Небольшое количество деталей позволяет быстро собрать и разобрать бутылочку.

Растет вместе с вашим малышом

Бутылочка Philips Avent серии Natural совместима с изделиями линейки Philips Avent, за исключением бутылочек и ручек для чашек серии Classic. Рекомендуется использовать бутылочки Natural только с сосками серии Natural.

Мамы доверяют нам

Воплощая идеи, подсказанные самой природой, компания Philips Avent с 1984 года разрабатывает и производит продукты, которые проходят тщательные исследования и клинические испытания.



Экологотип Philips

Экологичная продукция Philips поможет снизить расходы, потребление энергии и выбросы CO₂. Каким образом? Она имеет отличные характеристики по ключевым параметрам экологической безопасности Philips — энергоэффективность, упаковка, отсутствие вредных веществ, вес, переработка и утилизация, надежность в течение всего срока службы.

Детская бутылочка серии Natural
1 бутылочка 330 мл, Соска с переменным потоком, 3 мес.+

SCF696/17

Характеристики

Страна изготовления

- Англия: Да

Материал

- Бутылочка: Полипропилен, Не содержит бисфенол-А*
- Соска: Силиконовая, Не содержит бисфенол-А*

В комплект входят:

- Детская бутылочка: 1 шт.

Бутылочка

- Материал: Не содержит бисфенол-А*
- Емкость: 330 мл

Дизайн

- Дизайн бутылочки: Эргономичный дизайн,

Широкое горлышко

Удобство использования

- Удобство использования: Легко собирать, Легко чистится, Легко держать, Можно использовать в микроволновой печи и мыть в посудомоечной машине

Этапы взросления

- Возраст: 0–12 месяцев

Функции

- Захват соски: Легко сочетать кормление грудью и из бутылочки
- Соска: Уникальные "лепестки", Новая система против колик, Ультрамягкая и гибкая соска, Естественный захват соски



Дата выпуска 2016-06-28

Версия: 6.2.1

EAN: 08 71010 35911 08

© 2016 Koninklijke Philips N.V.
Все права защищены.

Характеристики могут меняться без предварительного уведомления. Торговые марки являются собственностью Koninklijke Philips N.V. или соответствующих владельцев.

www.philips.com

* Не содержит бисфенола-А, что соответствует требованиям Регламента ЕС 10/2011