

ИНСТРУКЦИЯ

Делаем подставку

Арт. 284204

НҰСҚАУЛЫҚ

Жасаймыз тұғыры

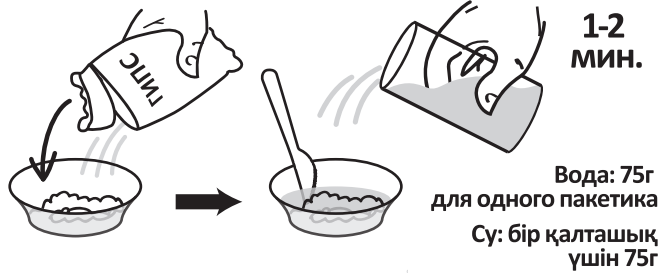
Дополнительно для работы понадобится:

- миска для замешивания гипса
- холодная вода
- ножницы

Жұмыс істеу үшін қосымша қажет болады:

- гипсті араластыру үшін тегеш
- суық су
- қайшы

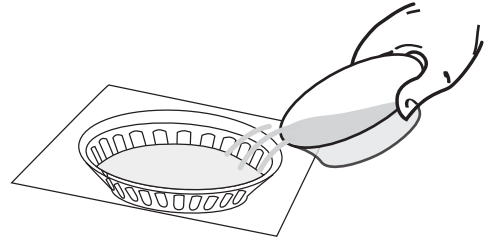
1



Размешайте в миске 1 пакетик гипса с холодной водой до получения смеси однородной массы.

Тегеште 1 қалташық гипсті суық сумен біртекті қоймалжың қоспа алғанша араластырыңыз.

2



- ! Застывание гипса начнется через 2-3 минуты.
- Гипстің қатуы 2-3 мин кейін басталады.

Получившуюся смесь залейте в формочку. Старайтесь сделать поверхность ровной, не переливайте гипс через край формы.

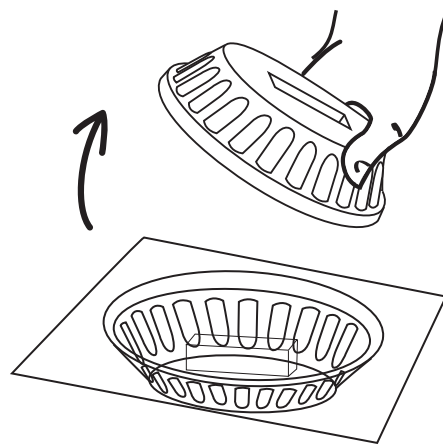
Пішінге қоспаны құйыңыз. Беті тегіс болуына тырысыңыз, гипсті қалыптың шетінен асырып құймаңыз.

3



Подождите 40 минут, пока смесь затвердеет, и достаньте фигурку. Оставьте подставку до полного высыхания.

Қоспа қатайғанша 40 минут күтіңіз, және мүсінді шығарыңыз. Мүсінді толық кепкенге дейін қалдырыңыз.



Памятка при работе с гипсом.

Гипс - природный минерал, не опасен для организма человека. Тем не менее, при работе следует соблюдать

МЕРЫ ПРЕДОСТОРОЖНОСТИ.

Не класть гипс в рот. Не вдыхать пыль или порошок. Не прикладывать к телу.

В случае попадания в глаза обильно промыть глаза водой. Незамедлительно обратиться к врачу. При проглатывании прополоскать обильно водой рот, выпить свежей воды. Не вызывать рвоты. Незамедлительно обратиться к врачу.

В сомнительных случаях следует немедленно обращаться к врачу. Взять с собой гипс и/или изделие, а также его упаковку. В случае травмы следует обратиться к врачу.

Набор для творчества с использованием гипса предназначен для детей старше 5 лет. Пользоваться только под непосредственным наблюдением взрослых. Хранить данный набор для творчества в месте, недоступном для детей до 5 лет.

Гипспен жұмыс істегендегі естелік.

Гипс - табиғи минерал, адамның ағзасы үшін қауіпсіз. Дегенмен, жұмыс істегенде төмендегілерді сақтау керек

САҚТЫҚ ШАРАЛАРЫ.

Гипсті ауызға салуға болмайды. Шаңды немесе ұнтақты демге жұтуға болмайды. Денеге жанастыруға болмайды.

Көзге түскен жағдайда көзді мол сумен жуып жіберу керек. Дереву дәрігерге жүгіну керек. Жұтып қойғанда ауызды мол сумен шайып, таза су ішу керек. Құсуды шақыртуға болмайды. Дереву дәрігерге жүгіну керек.

Күмәнді жағдайларда дереу дәрігерге жүгінген жөн. Өзімен бірге гипсті және/немесе бұйымды, сондай-ақ оның орамасын алып бару қажет.

Жарақат алған жағдайда дәрігерге жүгінген жөн.

Гипсті пайдаланумен шығармашылыққа арналған жинақ 5 жастан үлкен балаларға арналған. Тек ересектердің тікелей бақылауымен ғана пайдалану керек. Осы шығармашылыққа арналған жинақты 5 жастан кіші балалардың қолы жетпейтін жерде сақтау керек.

ИНСТРУКЦИЯ

Делаем свечу

НҰСҚАУЛЫҚ

Жасаймыз балауыз

Дополнительно для работы понадобится:

- миска для растапливания парафина
- водяная баня или микроволновая печь

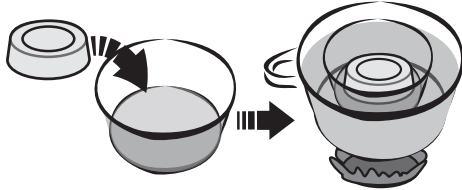
Дополнительно для работы понадобится:

- парафинді ерітуге арналған тегеш
- су моншасы немесе микротолқынды пеш

Не используйте пластиковую форму из набора в микроволновой печи и в водяной бане!

Жиынтықтағы пластикалық пішінді микротолқынды пеште және су буына пайдаланбаңыз!

Как растопить парафин



вода не более 90°C!
су 90°C-тан аспайды!

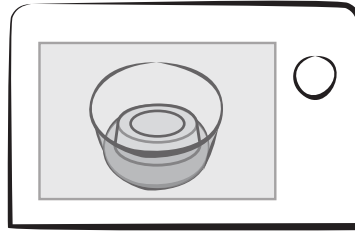
Вариант 1

Растопить кусочки парафина на водяной бане на плите с помощью двух кастрюль.

1 нұсқа

Су буында кесілген парафин кесектерін екі кастрюль көмегімен ерітіңіз.

Парафинді қалай ерітуге болады



Вариант 2

Растопить кусочки парафина в микроволновой печи, используя посуду для СВЧ-печей.

2 нұсқа

Микротолқынды пешке арналған ыдыс-аяқты пайдаланып, кесілген парафинді микротолқынды пеште ерітіңіз.

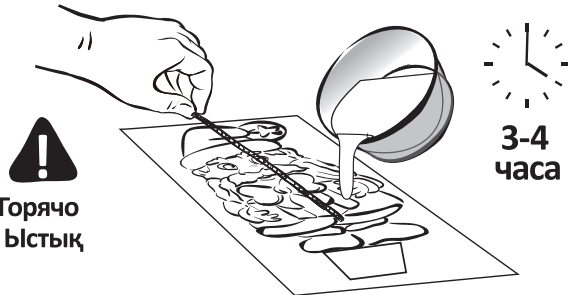
Разогревайте постепенно, проверяя уровень расплавления парафиновой массы.

Парафин массасының балқу деңгейін тексеріп, біртіндеп қыздырыңыз.

Не перегревайте массу перед заливкой формы.

Пішінді құймас бұрын массаны қыздырмаңыз.

4

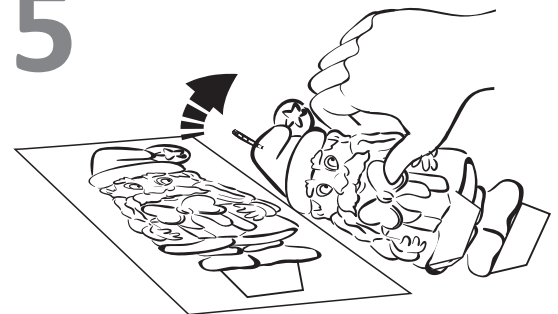


**Горячо
Ыстық**

Вложите фитиль в пластиковую форму свечи. Место для фитиля обозначено выемкой вверху фигурки. Растопите парафин и залейте его в форму. Парафин не должен быть слишком горячим. После заливки подождите несколько часов, пока парафин застынет.

Пілтені балауыздың пластик қалпына салыңыз. Пілтенің орны мүсіннің жоғарғы жағында ойықпен белгіленген. Парафинді ерітіп, оны қалыпқа құйыңыз. Парафин қатқанша бірнеше сағат күтіңіз.

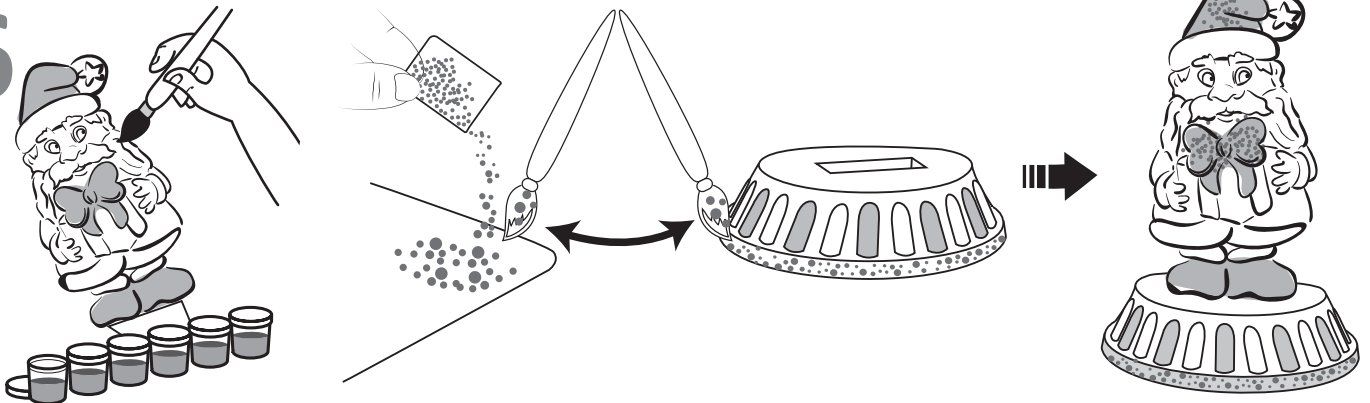
5



Извлеките свечу из формы.

Балауызды қалыптан алып шығыңыз.

6



Раскрасьте свечу и подставку акриловыми красками из набора, смешивая цвета. Добавьте блеска: насыпьте блески на палитру, кистью берите блески с краской и наносите их на фигурки. Вставьте свечу в подставку.

Жинақтағы акрил бояулармен, түстерді араластыра отырып, балауыз бен түпқоймасын бояңыз. Жылтыр қосыңыз: жылтырақтарды палитраға себіңіз, қылқаламмен бояумен бірге жылтырақтарды алып, мүсіндерге жағыңыз. Балауызды түпқоймаға қойыңыз.

**Готово!
Дайын!**

