



ИНСТРУКЦИЯ ПО ЭКСПЛУАТАЦИИ И СБОРКЕ

WILLIAM PRO

стул для кормления детский

Возраст: 6-48 месяцев

Вес: не более 20 кг

Артикул: William Pro



ВАЖНО! Сохраняйте инструкцию для дальнейшего использования.
Поздравляем с покупкой этого продукта!
Пожалуйста, прочитайте инструкцию перед сборкой и использованием
стула для кормления.

В связи с наличием различных моделей стульчиков для кормления в нашей инструкции приведены обобщенные иллюстрации и фотографии. Поэтому дизайн, цвет и материалы, из которого сделано купленное вами изделие, могут отличаться от показанных.

Мы оставляем за собой право без уведомления изменять спецификацию товара, что обусловлено непрерывным процессом совершенствования потребительских свойств и повышением качества продукции.

ПРЕДУПРЕЖДЕНИЕ!

ВАЖНО! ПЕРЕД НАЧАЛОМ ИСПОЛЬЗОВАНИЯ СТУЛЬЧИКА ДЛЯ КОРМЛЕНИЯ ВНИМАТЕЛЬНО ПРОЧИТЕ ИНСТРУКЦИЮ.



ВАЖНО! ПЕРЕД ИСПОЛЬЗОВАНИЕМ УДАЛИТЕ УПАКОВОЧНЫЕ МАТЕРИАЛЫ.

ВАЖНО! Перед началом сборки убедитесь в целостности всех деталей, при обнаружении повреждений не используйте изделие и держите его вдали от детей.

ИГНОРИРОВАНИЕ ПРАВИЛ МОЖЕТ ПРИВЕСТИ К НЕСЧАСТНОМУ СЛУЧАЮ ИЛИ ТРАВМИРОВАНИЮ РЕБЁНКА.

Сохраните инструкцию для последующего использования.

ВНИМАНИЕ!



- Не используйте стул для кормления до тех пор, пока ребёнок не будет в состоянии сидеть самостоятельно и держать спину ровно.
- Стул для кормления предназначен для детей от 6 месяцев до 4 лет и весом не более 20 кг.
- Всегда используйте ремни безопасности, во избежание травм от выпадения и выскальзывания ребёнка из сиденья стульчика.
- Не используйте стул, если какие-либо его части повреждены или сломаны, а также в случае отсутствия хотя бы одной детали.
- Складывать, раскладывать и регулировать стул разрешается исключительно взрослым. Предварительно убедитесь, что ребёнок находится на безопасном расстоянии. Во время регулировки (наклона спинки и расположения столика), убедитесь, что подвижные детали стульчика не соприкасаются с телом малыша.
- Не используйте стул, пока не убедитесь, что все его детали и части находятся в правильном положении и хорошо закреплены.
- Не используйте запасные части и какие-либо другие детали, которые не предусмотрены производителем.
- Перед каждым использованием изделия убедитесь в том, что все системы обеспечения безопасности правильно установлены.
- Особое внимание обращайте на надёжность фиксации стула в открытом положении.

ВАЖНО ДЛЯ БЕЗОПАСНОСТИ РЕБЁНКА!



• Всегда блокируйте колёса в момент, когда малыш сидит на стульчике.
То же самое следует делать, если изделие не используется, но находится в разложенном виде.

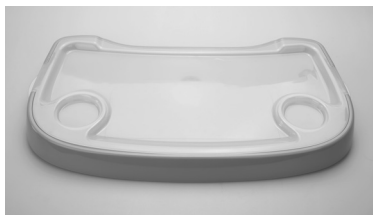
НЕ ОСТАВЛЯЙТЕ РЕБЁНКА БЕЗ ПРИСМОТРА. ЭТО МОЖЕТ БЫТЬ ОПАСНО!

- Ставьте стульчик только на горизонтальную поверхность. Никогда не ставьте его рядом с лестницей или ступеньками.
- Не позволяйте детям играть рядом со стульчиком или карабкаться на него.
- Не сажайте на стульчик более одного ребёнка одновременно.
- Не ставьте на столешницу и не вешайте на стул сумки и другие предметы, это может привести к нарушению равновесия стульчика.
- Не оставляйте стульчик под солнечными лучами на продолжительное время, это может привести к выцветанию ткани.
- Если вы оставили стул на солнце на долгое время, сначала убедитесь, что он остыл, и только потом сажайте на него ребёнка.
- Когда стульчик не используется, его необходимо держать в недоступном для детей месте.
- Во избежание возгорания и риска пожара никогда не ставьте стульчик рядом с электрическими приборами, газовыми плитами или источниками тепла. Держите стульчик в стороне от электропроводов.
- Не ставьте стульчик рядом с теми окнами и стенами, на которых висят верёвки, шторы и прочее, так как ребёнок может использовать их, чтобы вскарабкаться вверх, или они могут стать причиной удушья.
- Не ставьте стульчик рядом со стеной, так как ребёнок может расшатать его и, опираясь на стенку, опрокинуть стул.

СОСТАВНЫЕ ЧАСТИ И АКСЕССУАРЫ



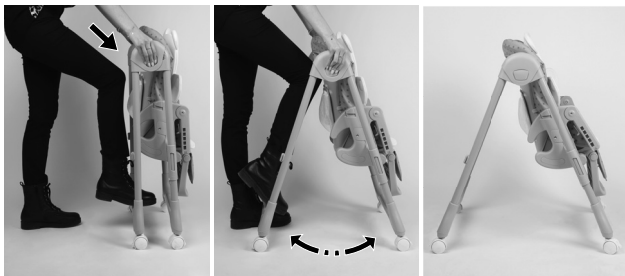
1. Стульчик



2. Столик

СБОРКА

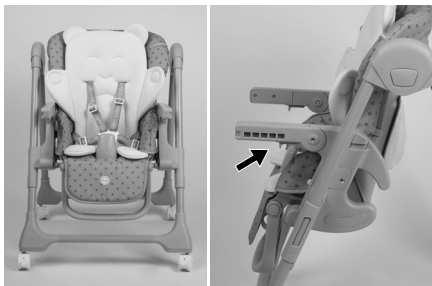
1. Встаньте сзади стульчика и зажмите кнопки складывания/раскладывания. Одновременно с этим, ногой раздвиньте ножки стульчика до крайнего положения.

**ВНИМАНИЕ!**

ВО ВРЕМЯ РАСКЛАДЫВАНИЯ СТУЛЬЧИКА РЕБЁНОК ДОЛЖЕН НАХОДИТЬСЯ НА БЕЗОПАСНОМ РАССТОЯНИИ.



2. Поднимите подлокотники, потянув их вверх. Чтобы опустить подлокотники, зажмите кнопки на нижней стороне.

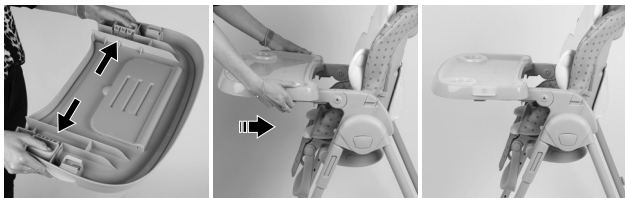
**ВНИМАНИЕ!**

ПОДЛОКОТНИКИ ДОЛЖНЫ ОБЯЗАТЕЛЬНО НАХОДИТЬСЯ В ГОРИЗОНТАЛЬНОМ ПОЛОЖЕНИИ. ВЕРТИКАЛЬНОЕ ПОЛОЖЕНИЕ ПОДЛОКОТНИКОВ ДОПУСКАЕТСЯ ТОЛЬКО В СЛОЖЕННОМ СОСТОЯНИИ.



3. Зажмите обеими руками фиксаторы на нижней стороне столика и, повав в направляющие, присоедините его к подлокотникам.

Подвиньте столик до нужного положения и отпустите фиксаторы. Если столик не фиксируется автоматически, подвиньте его до отчетливого щелчка, означающего, что столик зафиксирован.



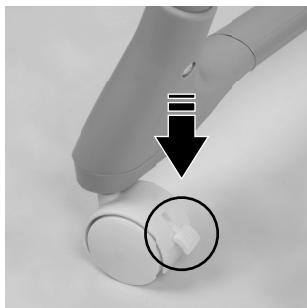
ВНИМАНИЕ!

**ПЕРЕД ИСПОЛЬЗОВАНИЕМ ОБЯЗАТЕЛЬНО
УБЕДИТЕСЬ, ЧТО СТОЛИК ЗАФИКСИРОВАН
НА ПОДЛОКОТНИКАХ ПРАВИЛЬНО.**



4. Чтобы заблокировать колёса, опустите стопорные педали на колёсах.

Чтобы разблокировать колёса, поднимите стопорные педали.



ВНИМАНИЕ!

**ОБЯЗАТЕЛЬНО БЛОКИРУЙТЕ КОЛЁСА,
КОГДА В СТОЯЩЕМ СТУЛЬЧИКЕ
НАХОДИТСЯ РЕБЁНОК ИЛИ КОГДА СТУЛЬЧИК
РАЗЛОЖЕН, НО НЕ ИСПОЛЬЗУЕТСЯ.**



СТОЛИК

Регулировать столик необходимо, зажав фиксаторы с нижней стороны.
СТОЛИК ИМЕЕТ 3 ПОЛОЖЕНИЯ.



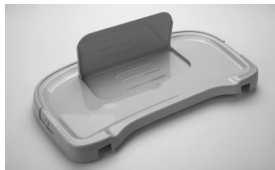
ВНИМАНИЕ!

**НЕ ОСТАВЛЯЙТЕ СТОЛИК В ПОЛОЖЕНИИ,
 ПРИ КОТОРОМ ОН НЕ ЗАФИКСИРОВАН.
 ЭТО ОПАСНО!**



ПОДСТАВКА

Снимите пластиковый поднос со столешницы и поднимите подставку под книги или планшет.



СПИНКА

Регулировать угол наклона спинки необходимо, зажав кнопку с её задней стороны (как на рисунке).

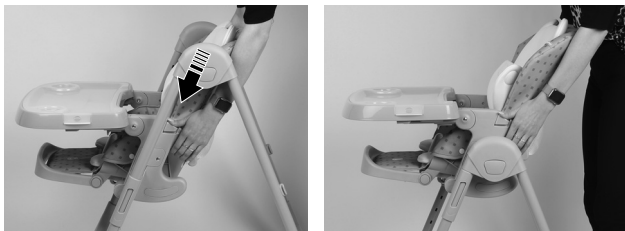
СТУЛЬЧИК ИМЕЕТ 4 ПОЛОЖЕНИЯ НАКЛОНА СПИНКИ.



СИДЕНЬЕ

СИДЕНЬЕ ИМЕЕТ 8 ПОЛОЖЕНИЙ ПО ВЫСОТЕ.

Чтобы поднять сиденье, возьмитесь за рукоятки по бокам и потяните вверх.



Чтобы опустить сиденье, нажмите кнопки, расположенные на рукоятках по бокам стульчика.

ПОДСТАВКА ДЛЯ НОГ

Нажмите боковые кнопки и наклоните подставку для ног до нужного положения.

ПОДСТАВКА ДЛЯ НОГ ИМЕЕТ 3 ПОЛОЖЕНИЯ НАКЛОНА.



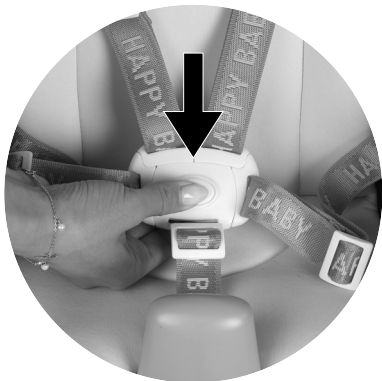
5-ТОЧЕЧНЫЕ РЕМНИ БЕЗОПАСНОСТИ**ВНИМАНИЕ!**

**ОДИН СТОЛИК НЕ ГАРАНТИРУЕТ
БЕЗОПАСНОСТЬ РЕБЁНКА.**

**ДЛЯ ГАРАНТИИ БЕЗОПАСНОСТИ РЕБЁНКА
ОБЯЗАТЕЛЬНО ИСПОЛЬЗУЙТЕ РЕМНИ БЕЗОПАСНОСТИ.**



1. Нажмите кнопку на пряжке, чтобы отстегнуть ремень безопасности.



2. Посадите ребёнка в стульчик.
3. Наденьте на ребёнка плечевые лямки, соедините боковые застёжки с верхними и вставьте комбинированные язычки в пряжку ремня безопасности. Услышав щелчок, убедитесь, что ремень безопасности пристегнут.
4. Отрегулируйте ремни так, чтобы они плотно прилегали к телу ребёнка, но не сдавливали его.

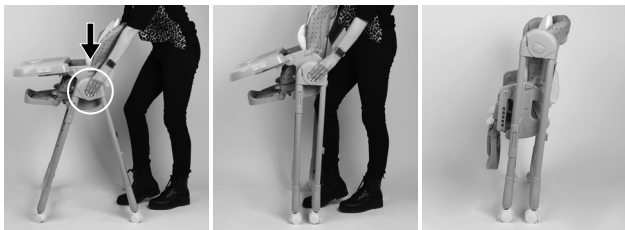
СКЛАДЫВАНИЕ СТУЛЬЧИКА

ВНИМАНИЕ!

ВО ВРЕМЯ СКЛАДЫВАНИЯ СТУЛЬЧИКА РЕБЁНОК ДОЛЖЕН НАХОДИТЬСЯ НА БЕЗОПАСНОМ РАССТОЯНИИ.



Зажмите кнопки складывания/раскладывания по бокам и ногой сложите ножки стульчика вместе, как показано на рисунке.



ПРИМЕЧАНИЯ:

- Для экономии пространства, прежде чем сложить стульчик, опустите сиденье в крайнее нижнее положение, как описано в разделе «ЭКСПЛУАТАЦИЯ» этой инструкции.
- Чтобы в сложенном состоянии стульчик стоял самостоятельно, ни на что не опираясь, необходимо снять столик, опустить подлокотники, опустить сиденье в крайнее нижнее положение и расположить колеса, как показано на рисунке, предварительно поставив их на тормоз.
- Столик можно убрать, повесив его на соответствующие крючки, расположенные на задних ножках.



ВНИМАНИЕ!
ЧИСТКУ СТУЛЬЧИКА ДОЛЖЕН ПРОВОДИТЬ ТОЛЬКО ВЗРОСЛЫЙ.

ЧИСТКА И УХОД

- Чистите тканевую обивку и пластиковые детали тряпкой, смоченной водой или щадящим моющим средством.
- Допускается только ручная стирка тканевой обивки (при температуре не выше 40°C). Не отбеливать. При стирке и отжиме не выкручивать. Гладить при температуре подошвы утюга не более 110°C. Химическая чистка запрещена.
- Для чистки пластиковых деталей не используйте абразивные моющие средства или растворители.
- Если на стульчик попадала вода, осушите металлические части во избежание образования ржавчины.

ХРАНЕНИЕ

- Храните стульчик в сухом месте.
- Во избежание трения, которое может нарушить нормальную работу частей стульчика, следите за тем, чтобы все движущиеся пластиковые части были чистыми.
- Смазывайте стульчик только при необходимости. Используйте небольшое количество смазки на силиконовой основе.





ГАРАНТИЙНЫЙ ТАЛОН

(на группу колясок, детской мебели
и автокресел)

www.hb-happybaby.com

НАИМЕНОВАНИЕ ИЗДЕЛИЯ	
МОДЕЛЬ	
ДАТА ПОКУПКИ	

Сведения о продавце

ФИРМА-ПРОДАВЕЦ	
АДРЕС	
ТЕЛЕФОН	
ПОДПИСЬ ПРОДАВЦА (расшифровка подписи)	

ПЕЧАТЬ
ФИРМЫ
ПРОДАВЦА

С условиями гарантии (см. на обороте) ознакомлен и согласен.
Товар получил, претензий по комплектности, количеству и внешнему виду не имею.

ПОДПИСЬ ПОКУПАТЕЛЯ (расшифровка подписи)

Гарантийный талон действителен только при наличии правильно и чётко указанных: модели, даты продажи, контактной информации фирмы-продавца и его чётких печатей, подписи покупателя. В случае если дату продажи установить невозможно, в соответствии с законодательством Российской Федерации о защите прав потребителей, гарантийный срок исчисляется с даты изготовления изделия.

При обнаружении неисправности товара обращайтесь к фирме-продавцу, в которой данный товар был приобретён. При возврате фирме-продавцу товар должен быть возвращён в полной комплектации. Сохраняйте оригинальную упаковку.





- При покупке изделия требуйте его проверки в вашем присутствии и заполнения гарантийного талона, убедитесь, что товар продан вам без недостатков.
- Без предъявления данного талона или при его неправомерно заполнении (нет даты продажи, наименования изделия, печати продавца, подписи покупателя) претензии по качеству изделия не принимаются и гарантийный ремонт не осуществляется.
- В гарантийные обязательства не входит бесплатная доставка неисправного изделия в сервисную службу или выезд технического персонала на дом.
- В гарантийный ремонт принимаются только чистые изделия.
- Срок ремонта зависит от сложности и наличия запасных частей и может длиться от 7 до 30 дней.

УСЛОВИЯ ГАРАНТИЙНОГО ОБСЛУЖИВАНИЯ

Гарантийный срок составляет 18 месяцев с момента приобретения товара потребителем. Во время гарантийного срока Производитель обязуется бесплатно произвести ремонт или замену товара в случае, если неисправность товара произошла по вине производителя.

Настоящая гарантия действительна по предъявлении неисправного товара вместе с правильно заполненным гарантийным талоном.

Продавец вправе отказать в гарантийном обслуживании в следующих случаях:

- при отсутствии гарантийного талона или в случае, если гарантийный талон заполнен не полностью, не корректно или неразборчивым почерком;
- неисправность изделия явилась результатом нарушения правил безопасности или небрежного отношения;
- повреждения вызваны неправильной эксплуатацией;
- изделие получило механическое повреждение в результате удара или падения, либо применения чрезмерной силы;
- повреждения вызваны чрезмерной нагрузкой;
- повреждения вызваны внесением изменения в конструкцию изделия;
- механически повреждены резиновые и воздушно-надувные части изделий;
- при естественном износе частей с ограниченным сроком службы;
- нормальное выцветание;
- сервисное обслуживание в течение гарантийного срока проводилось неуполномоченным лицом;
- повреждения вызваны воздействием стихийных бедствий, природных факторов.

Гарантийные обязательства не распространяются на:

- все элементы, выполненные из ткани и клеёнки;
- корзины для покупок;
- молнии и заклёпки;
- дождевики;
- москитные сетки;
- сумки и крепления к ним;
- фиксаторы поворота колёс;
- шарнирные блоки ручек.





www.hb-happybaby.com

Happy Baby® (ТМ «Хэни Бэби»)