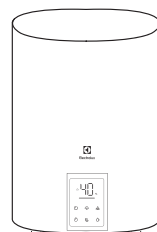


EHU-5310D/5315D



-
- RU • Увлажнитель воздуха ультразвуковой
• Инструкция по эксплуатации
- KZ • Ультрадыбыстық ауа ылғалдандырғышы
• Пайдалану жөніндегі нұсқаулық

Наполните вашу жизнь комфортом



Найти электронную инструкцию
и обратиться за техподдержкой
вы можете по ссылке
www.home-comfort.com

 **Electrolux**

СОДЕРЖАНИЕ

1. ВВЕДЕНИЕ.....	3
2. ОБЩАЯ ИНФОРМАЦИЯ.....	4
3. МЕРЫ ПРЕДОСТОРОЖНОСТИ.....	4
4. ОБЩИЙ ОБЗОР ПРИБОРА.....	5
5. ПАНЕЛЬ УПРАВЛЕНИЯ И ДИСПЛЕЙ.....	5
6. ПУЛЬТ ДИСТАНЦИОННОГО УПРАВЛЕНИЯ.....	5
7. ОПИСАНИЕ ФУНКЦИЙ И РЕЖИМОВ РАБОТЫ.....	6
8. ТЕХНИЧЕСКИЕ ХАРАКТЕРИСТИКИ.....	7
9. ФУНКЦИЯ АРОМАТИЗАЦИИ.....	7
7. ПОДГОТОВКА К РАБОТЕ.....	7
9. ПОИСК И УСТРАНЕНИЕ НЕИСПРАВНОСТЕЙ.....	8
8. ВВОД В ЭКСПЛУАТАЦИЮ.....	9
10. ЧИСТКА И ОБСЛУЖИВАНИЕ.....	9
11. КОМПЛЕКТАЦИЯ.....	10
12. ТРАНСПОРТИРОВКА И ХРАНЕНИЕ.....	10
13. УТИЛИЗАЦИЯ.....	10
14. ДАТА ИЗГОТОВЛЕНИЯ.....	10
15. СРОК СЛУЖБЫ ПРИБОРА.....	10
16. ГАРАНТИЯ.....	10
17. СЕРТИФИКАЦИЯ.....	10
18. ГАРАНТИЙНЫЙ ТАЛОН.....	22

МЫ ДУМАЕМ О ВАС

Благодарим вас за приобретение прибора Electrolux. Вы выбрали изделие, за которым стоят десятилетия профессионального опыта и инноваций.

Уникальное и стильное, оно создавалось с заботой о вас. Поэтому когда бы вы ни воспользовались им, вы можете быть уверены: результаты всегда будут превосходными. Добро пожаловать в Electrolux!

Обозначения:



Внимание / Важные сведения по технике безопасности



Общая информация и рекомендации

Примечание:

В тексте данной инструкции увлажнитель воздуха может иметь такие технические названия как увлажнитель, прибор, устройство и т. п.

Введение



Пожалуйста, прочитайте и строго выполняйте требования, содержащиеся в настоящей инструкции по эксплуатации. Сохраните руководство в надёжном месте для того, чтобы в будущем его можно было легко найти и воспользоваться им.

Общая информация

Знаете ли вы, что сухой воздух в помещении:

- Высушивает слизистые при дыхании, становится причиной обветривания губ и раздражения глаз?
- Способствует развитию инфекционных заболеваний?
- Вызывает усталость, повышенную утомляемость и потерю концентрации?
- Обезвоживает кожу и ускоряет процессы ее старения?
- Подвергает домашних животных стрессу и наносит вред домашним растениям, создавая неблагоприятные условия для них?
- Способствует накоплению пыли и появлению электростатического тока на тканях из синтетического волокна, ковровых покрытиях и пластиковых напольных покрытиях?
- Приводит к рассыханию паркета и деревянной мебели?
- Ухудшает звучание музыкальных инструментов

Что такое влажность?

Влажность — степень насыщенности воздуха влагой (выражается в процентах).

Что такое относительная влажность?

Относительная влажность — это отношение количества водяного пара в воздухе при определенной температуре к максимальному количеству, которое может содержаться в воздухе при данной температуре, выражаемое в процентах.

Каковы последствия низкого уровня влажности для человеческого организма?

Когда человек находится в условиях низкого уровня влажности, человеческое тело начинает активно терять влагу, что может привести к появлению множества негативных симптомов или их усилению.

Вот несколько общих симптомов:

- Заложенность носа, насморк
- Затруднение дыхания
- Сухая, шелушащаяся и потрескавшаяся кожа
- Раздражение и сухость в горле
- воспаление глаз
- Усталость, сонливость и плохая концентрация
- Статическое электричество при прикосновении
- Инфекции, заболевания дыхательной системы
- Болезни сухой кожи, такие как экзема, (усиливаются при снижении уровня влажности)

Каков необходимый уровень относительной влажности?

Рекомендуемый комфортный уровень влажности атмосферного воздуха в помещении составляет от 45% до 60% относительной влажности.

Почему используется ультразвуковая технология для увлажнения?

Ультразвуковая технология — чрезвычайно эффективный и экономичный метод для поддержания и повышения уровня относительной влажности окружающего воздуха. При применении ультразвуковой технологии устройство работает бесшумно. В результате высокочастотных колебаний ультразвуковой мембраны вода переходит в парообразное состояние, практически не меняя температуры. Этот пар затем рассеивается в окружающем воздухе, повышая его влажность.

Как работает увлажнитель?

Перед подачей в камеру парообразования вода из бака проходит через фильтр для очистки воды. В камере парообразования вода контактирует с ультразвуковой мембраной. Мембрана вибрирует с высокой скоростью. В результате высокочастотной вибрации вода распадается на мельчайшие капельки, которые затем пропускаются через испарительную камеру и в конечном итоге через выпускное отверстие. Затем образуется пар из мельчайших частиц, который вентилятором подается в помещение. В результате уровень влажности в комнате значительно повышается.



Внимание!

При первом включении прибора влажность воздуха поднимется до заданного значения только после 7-10 дней при постоянном использовании. Это обусловлено тем, что вырабатываемая влага в первую очередь поглощается стенами, паркетом, предметами обстановки.

Только после их насыщения влагой повысится влажность воздуха в помещении.

Меры предосторожности

- Внимательно ознакомьтесь с данной инструкцией перед началом эксплуатации увлажнителя воздуха.
- Прибор предназначен для бытового использования.
- Отключая прибор от электрической сети, не тяните за шнур питания, аккуратно возьмитесь за вилку шнура питания и отключите ее от розетки.
- Соблюдайте правила пожарной безопасности: нельзя накрывать шнур питания во время эксплуатации прибора.
- Не используйте прибор, если есть видимые повреждения шнура питания или корпуса.
- Прибор не предназначен для использования лицами (включая детей) с пониженными физическими, сенсорными или умственными способностями или при отсутствии у них жизненного опыта или знаний, если они не находятся под присмотром или не проинструктированы об использовании прибора лицом, ответственным за их безопасность.
- Дети должны находиться под присмотром для недопущения игр с прибором.
- Убедитесь, что напряжение вашей сети соответствует указанному на приборе.
- Чтобы предотвратить риск поражения электрическим током, нельзя помещать прибор рядом с окнами, нельзя погружать прибор, вилку или шнур в воду или разбрызгивать на них другие жидкости.
- Не используйте прибор рядом с взрывоопасными и легковоспламеняющимися веществами.
- Не используйте прибор рядом с открытым огнем, печью или любыми другими нагревательными устройствами.
- Не используйте прибор в помещениях, в которых присутствуют горючие газы и испарения.
- Прибор должен находиться в вертикальном положении.
- Всегда отключайте шнур питания из розетки, когда прибор не используется, перед чисткой, заменой деталей.
- Нельзя оставлять увлажнитель без присмотра во время его работы на длительное время.
- Устанавливайте прибор в недоступном для детей месте. Нельзя позволять детям использовать прибор без присмотра взрослых.
- Всегда ставьте устройство на плоскую, ровную поверхность.
- Нельзя использовать устройство, если оно до конца не собрано или часть элементов отсутствует.
- В уходе за прибором используйте только чистую водопроводную воду. Температура воды не должна превышать 40 °С.
- Не ставьте прибор под прямые солнечные лучи. Рекомендуемые условия эксплуатации – температура от 15 °С до 40 °С, относительная влажность менее 80%.
- Не используйте прибор в слишком влажных помещениях, таких как ванная комната, сауна и т. д.
- Не ставьте прибор в помещениях рядом с компьютерами или чувствительным электронным оборудованием.
- Не используйте прибор на открытом воздухе.
- Не рекомендуется размещать прибор под кондиционерами воздуха, так как это может отразиться на уровне относительной влажности воздуха.
- Прибору требуется регулярная чистка. Не погружайте прибор в воду. Не мойте под проточной водой, вы можете залить



Внимание!

Если шнур питания поврежден, то для обеспечения безопасности, его должен заменить квалифицированный специалист по сервисному обслуживанию. Прибор может ремонтировать только авторизованный сервисный специалист. Неправильная эксплуатация может нанести вред пользователю. В случае обнаружения дефектов срочно свяжитесь с сервисным центром.

электронные компоненты прибора. Подробнее в разделе «Чистка и обслуживание».

- Не используйте абразивные моющие средства, такие как эмульсии, кремовые очистители, полироли и т. д., чтобы почистить корпус. Они могут стереть знаки графической информации, как например: вес, маркировочные знаки, предупреждающие знаки и т. д.
- Если вы не собираетесь использовать прибор длительное время, перед тем как убрать, протрите его внутри сухим, чистым и мягким материалом.

Общий обзор прибора

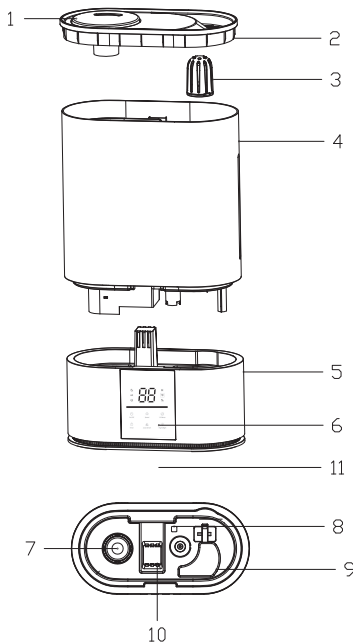


Рис. 1

1. Распылительная насадка
2. Крышка резервуара для воды
3. Керамический фильтр
4. Резервуар для воды
5. Основание
6. Панель управления
7. Распылительная пластина
8. УФ-диод
9. Поплавок
10. Выход воздуха
11. Пре-фильтр

Панель управления и дисплей

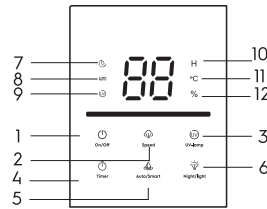


Рис. 2

1. Включение/выключение
2. Интенсивность испарения
3. UV – обеззараживание
4. Таймер
5. Авто и Smart – режимы
6. NIGHT режим и подсветка
7. Индикатор NIGHT режима
8. Индикатор авто режима
9. Индикатор UV-обеззараживания
10. Индикатор времени в режиме Таймер
11. Индикатор температуры
12. Индикатор уровня влажности

Технические характеристики

Модель	ЕНУ-5310D/ ЕНУ-5315D
Напряжение питания, В~Гц	100-240~50/60
Номинальная мощность, Вт	24
Выходная сила тока, А	1,0
Производительность, мл/ч	до 500
Уровень шума во время работы, дБ (А)	35
Рекомендуемая площадь помещения, м ²	40
Объем бака для воды, л	6
Класс электрозащиты	II
Степень защиты	IP20
Размеры прибора (ШxВxГ), мм	270x398,5x130,8
Размеры упаковки (ШxВxГ), мм	310x440x195
Вес нетто, кг	2,06
Вес брутто, кг	2,69

Производитель оставляет за собой право на одностороннее внесение изменений.

Описание функций и режимов работы

 	<p>ПИТАНИЕ (POWER): Коснитесь, чтобы включить / выключить прибор. При первом касании прибор настроится на уровень испарения Boost Mist и загорится светодиодный экран и индикатор кнопки.</p> <p>☹️ Текущий уровень влажности в помещении, температура и уровень интенсивности испарения будут отображаться на светодиодном экране.</p> <p>Если по истечении одной минуты ничего не происходит, все дисплеи и кнопки становятся полупрозрачными. Если по истечении двух минут ничего не происходит, все дисплеи и кнопки (за исключением кнопки включения / выключения, которые остаются полупрозрачными) автоматически выключаются.</p>
 Speed 	<p>Mist (Пар): Нажмите, чтобы выбрать уровень интенсивности испарения LO / MI / HI / Boost (низкий / средний / высокий / сверхсильный).</p> <p>По умолчанию уровень интенсивности испарения с подогревом будет действовать в течение одного часа, а через час изменится на средний (MI). Загорится синяя полоска, которая будет показывать уровни интенсивности испарения LO / MI / HI / Boost.</p> <p>Нажмите еще раз, чтобы выбрать уровень интенсивности испарения LO / MI / HI / Boost.</p>
 UV-lamp 	<p>UV lamp (УФ-диод): Нажмите, чтобы включить функцию УФ-диода, загорится индикатор кнопки.</p> <p>☹️ Коснитесь еще раз, чтобы выключить функцию УФ-диода.</p>
 Timer 	<p>Timer (Таймер): Нажмите, чтобы включить таймер, и загорится индикатор кнопки ☹️. Нажмите, чтобы выбрать значение таймера от 1 до 12 часов. Длительное нажатие в течение 3 секунд отключает таймер.</p>
 Night/light 	<p>Night /Light (Подсветка / ночной режим): Нажмите, чтобы включить подсветку, и выберите высокую / среднюю / низкую яркость, загорится индикатор кнопки ☹️. Коснитесь еще раз, чтобы выключить подсветку. Нажмите и удерживайте в течение 3 секунд, чтобы перейти в ночной режим, и ☹️ на экране выключится. Дисплей, подсветка гаснет и прибор переходит на минимальную скорость испарения.</p>
 Auto/Smart  Humidistat: 	<p>Auto Smart (Автоматический интеллектуальный режим): Нажмите, чтобы включить функцию auto smart, и загорится индикатор кнопки ☹️, а на экране появится надпись AUTO. На дисплее отобразится , а затем текущая влажность и температура в помещении. В этом режиме при влажности в помещении ниже 45% прибор автоматически изменит уровень интенсивности испарения на испарение Boost.</p> <ul style="list-style-type: none"> • При влажности в помещении более 45-49% прибор автоматически изменяет уровень интенсивности испарения на средний • При влажности в помещении 50-54% устройство автоматически изменит уровень интенсивности испарения на средний • При влажности в помещении 55-59% устройство автоматически изменит уровень интенсивности испарения на низкий. • При влажности в помещении равной или превышающей 60% прибор автоматически прекратит увлажнение. <p>Нажмите еще раз, чтобы выбрать влажность вручную, установите целевой уровень влажности в цикле от 30 % до 35 %...-80 %. Увлажнитель воздуха автоматически прекратит испарение, когда в помещении будет достигнут заданный уровень влажности. Увлажнитель воздуха продолжит определять уровень влажности в помещении. Прибор снова начнет увлажнять воздух, когда влажность упадет на 5 % ниже заданного уровня.</p> <p>Длительное нажатие в течение 3 секунд отключает эту функцию.</p>

Температура воздуха, °С	Уровень относительной влажности, %
19 и ниже	65
20-21	60
22-23	55
24-25	50
26-27	45
28-29	40
30-32	35
33-36	30
37 и выше	25

Табл.1 Оптимальные значения температуры и относительной влажности для взрослого жителя средней полосы.

Подготовка к работе

1. Перед первым использованием поднимите резервуар для воды и извлеките губку, расположенную на пластине для поплавка. Убедитесь, что поплавок может плавно подниматься и опускаться и устанавливаться на место.

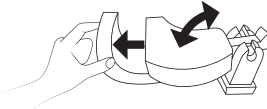


Рис. 3

2. Снимите крышку резервуара, наполните резервуар отфильтрованной или очищенной водой или поднесите резервуар к крану, чтобы наполнить его водой. Не превышайте уровень отверстия выхода пара.

Смотрите следующий рисунок:

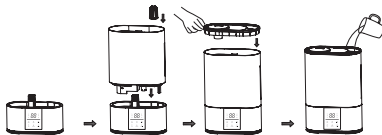


Рис. 4

3. Подключите вилку к электрической розетке, и устройство перейдет в режим ожидания.

Для включения / выключения прибора нажмите кнопку ON/OFF.

Смотрите следующий рисунок:

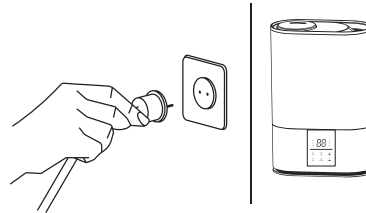


Рис. 5

4. Вы можете добавить несколько капель вашего любимого эфирного масла в резервуар для воды, чтобы насладиться ароматерапией.

Смотрите следующий рисунок:



Рис. 6

Ввод в эксплуатацию

1. Вставьте сетевой адаптер в основание прибора, затем включите вилку в розетку. Когда прибор подключен к сети, он переходит в режим ожидания (Stand By).
2. Для того чтобы включить прибор в режим увлажнения, однократно нажмите на кнопку управления. Пар будет выходить из отверстия парообразования на крышке прибора.
3. Для выбора режима работы и настройки прибора обратитесь к разделу «Описание функций и режимов прибора»

Поиск и устранение неисправностей

Проблема	Возможная причина	Способ устранения
Увлажнитель воздуха не работает	Шнур питания не присоединен	Подключите шнур питания к электрической сети
	Бак неправильно или неплотно установлен на базе	Установите бак правильно. Между баком и базой не должно остаться зазоров
	Не нажата кнопка питания	Нажмите на кнопку переключения режимов
	В баке недостаточно воды	Наполните бак водой и плотно установите в приборе
Слабый выход пара	Слишком много солевых отложений на ультразвуковой мембране	Осторожно, не повредив, почистите мембрану мягкой щеткой или тканью
	Грязная вода в баке, либо воду в приборе давно не меняли	Замените воду в баке. Вода должна быть чистой
Пар выходит из-под крышки распылителя	Крышка распылителя установлена неплотно	Установите крышку распылителя плотно, чтобы между ней и баком не осталось зазоров
Вокруг прибора образуется вода	Воздух вокруг прибора переувлажнен	Обеспечьте лучшую вентиляцию воздуха вокруг прибора Установите прибор в более просторном помещении
Прибор издает посторонний запах	Запах может издавать новый пластик прибора	Снимите крышку распылителя, достаньте бак для воды и в открытом состоянии дайте прибору постоять около 12 часов. Запах выветрится
	В приборе давно не меняли воду	Замените воду в баке. Вода должна быть чистой
Прибор издает посторонние звуки	Бак неправильно или неплотно установлен на базе	Установите бак правильно. Между баком и базой не должно остаться зазоров
	Прибор установлен на неровной или подвижной поверхности	Установите прибор на гладкой, ровной и твердой поверхности
Вода вытекает из основания корпуса или уровень воды в нем слишком большой (как результат: слабое испарение, звук водной капли)	Поплавок, уплотнитель или крышка емкости для воды неправильно установлены	Правильно зафиксируйте поплавок, уплотнитель и крышку емкости для воды на своих местах
	Крышка емкости для воды заблокирована	Разблокируйте крышку емкости для воды.
Сенсорная кнопка не реагирует	Слишком быстрое прикосновение к кнопке или мокрые руки	Вытрите насухо мокрые руки. Не нажимайте на кнопку слишком быстро, нажимайте ее не менее 1 секунды.

Если после попытки устранения неполадки проблема не решена, обратитесь в авторизованный сервисный центр в Вашем регионе, либо к торговому представителю.

Чистка и обслуживание

1. Перед чисткой необходимо отключить источник питания и вынуть вилку из розетки.
2. При чистке резервуара для воды (раз в 2–3 недели) отвинтите крышку резервуара, сотрите налет мягкой тканью и промойте его водой.
3. При очистке желоба (раз в неделю), при наличии налета пользователь может стереть его мягкой тканью, смоченной в чистящем средстве, а затем промыть желоб водой.
4. При очистке внешнего корпуса увлажнителя опустите мягкую ткань в теплую воду при температуре ниже 40 °С, а затем сотрите грязь с поверхности.
5. Протрите все части бачка для воды мягкой тканью.
6. Фильтр для очистки воды керамический не требует замены, достаточно тщательно промыть его под проточной водой или использовать кислотный раствор.
7. Для очистки Pre-фильтра извлеките загрязненный Pre-фильтр и промойте его под прохладной проточной водой (проверните фильтр под струей, чтобы удалить все следы пыли и грязи).

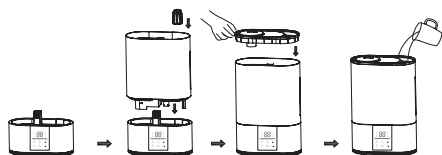


Рис. 7



Не используйте агрессивные щелочи, кислоты или абразивные вещества для чистки прибора — они могут повредить элементы прибора! Использование подобных чистящих средств снимает гарантийные обязательства с производителя и продавца.

Комплектация

- Увлажнитель воздуха — 1 шт.
- Фильтр-картридж для воды — 1 шт.

- Инструкция с гарантийным талоном — 1 шт.
- Керамический фильтр - 1 шт.
- Pre-фильтр - 1 шт

Транспортировка и хранение

Выполните очистку увлажнителя воздуха в соответствии с приведенной выше процедурой и тщательно высушите его. Рекомендуется хранить устройство в оригинальной коробке при комнатной температуре.

Транспортировка и хранение прибора должно соответствовать указаниям манипуляционных знаков на упаковке.

Утилизация

По окончании срока службы прибор следует утилизировать. Подробную информацию по утилизации прибора Вы можете получить у представителя местного органа власти.

Дата изготовления

Дата изготовления указана на стикере на корпусе прибора, а также зашифрована в Code-128. Дата изготовления определяется следующим образом:

SN xxxxxxxx xxxx xxxxxxxx xxxxxx

месяц и год производства

Срок службы прибора

Срок эксплуатации прибора составляет 5 лет при условии соблюдения соответствующих правил по установке и эксплуатации.

Гарантия

Гарантия на прибор - 2 года. Гарантийное обслуживание производится в соответствии с гарантийными обязательствами, перечисленными в гарантийном талоне.

Сертификация

Товар сертифицирован на территории
Таможенного союза.

Товар соответствует требованиям:
ТР ТС 004/2011 «О безопасности низко-
вольтового оборудования»
ТР ТС 020/2011 «Электромагнитная совме-
стимость технических средств»

Изготовитель: «Жонгшан Гоал Электрикал
Эплаенс Ко. ЛТД», 11 Юфэнг Роад,
Донгфенг Таун, Жонгшан Сити, ГД, Китай.
Manufacturer: «Zhongshan Goal Electrical
Appliance Co., Ltd», No. 11 Yufeng Road,
Dongfeng Town, Zhongshan City, GD, China.

Импортер: ТОО “HEVECO Construction”,
Республика Казахстан, 050056, г. Алматы,
Турксибский район, ул. Джангельдина,
дом 341А.

Изготовитель оставляет за собой право
на внесение изменений в конструкцию и
характеристики прибора.

В тексте и цифровых обозначениях могут
быть допущены технические ошибки
и опечатки. Изменения технических
характеристики и ассортимента могут
быть произведены без предварительного
уведомления.

Электролюкс – зарегистрированная
торговая марка, используемая в
соответствии с лицензией АВ Electrolux
(публ.).

Electrolux is a registered trademark used under
license from АВ Electrolux (publ).

Сделано в Китае.



МАЗМҰНЫ

1. КІРІСПЕ.....	13
2. ЖАЛПЫ АҚПАРА.....	13
3. САҚТЫҚ ШАРАЛАРЫ.....	14
4. ҚҰРЫЛҒЫҒА ЖАЛПЫ ШОЛУ.....	15
5. БАСҚАРУ ТАҚТАСЫ ЖӘНЕ ДИСПЛЕЙ.....	15
6. ҚАШЫҚТАН БАСҚАРУ ПУЛЬТІ.....	15
7. ФУНКЦИЯЛАР ЖӘНЕ ЖҰМЫС РЕЖИМДЕРІНІҢ СИПАТТАМАСЫ.....	16
8. ТЕХНИКАЛЫҚ СИПАТТАМАЛАРЫ.....	17
9. ХОШ ИІСТЕНДІРУ ФУНКЦИЯСЫ.....	17
7. ЖҰМЫСҚА ДАЙЫНДЫҚ.....	17
9. АҚАУЛЫҚТАРДЫ ІЗДЕУ ЖӘНЕ ЖОЮ.....	18
8. ПАЙДАЛАНУҒА БЕРУ.....	19
10. ТАЗАЛАУ ЖӘНЕ ТЕХНИКАЛЫҚ ҚЫЗМЕТ КӨРСЕТУ.....	19
11. ЖИНАҚТАУ.....	20
12. ТАСЫМАЛДАУ ЖӘНЕ САҚТАУ.....	20
13. КӘДЕГЕ ЖАРАТУ.....	20
14. ДАЙЫНДАЛҒАН КҮНІ.....	20
15. ҚҰРЫЛҒЫНЫҢ ҚЫЗМЕТ ЕТУ МЕРЗІМІ.....	20
16. КЕПІЛДІК.....	20
17. СЕРТИФИКАТТАУ.....	20
18. КЕКЕПІЛДІК ТАЛОНЫ.....	24

БІЗ СІЗДІ ОЙЛАЙМЫЗ

Electrolux аспабын сатып алғаныңыз үшін алғыс білдіреміз. Сіз ондаған жылдар бойы кәсіби тәжірибе мен инновацияға ие өнімді таңдадыңыз.

Бірегей әрі стильді, ол сізге қамқорлықпен жасалған. Сондықтан сіз оны қашан пайдалансаңыз да, сенімді бола аласыз: нәтижелері әрқашан тамаша болады. Electrolux-ке қош келдіңіз!

Белгілеу:



Назар аударыңыз / Қауіпсіздік техникасы жөніндегі маңызды мәлімет



Жалпы ақпарат және ұсыныстар

Ескерту:

Осы нұсқаулықтың мәтінінде ылғалдандырғыштың ылғалдандырғыш, құрылғы, құрылғы және т. б. сияқты техникалық атаулары болуы мүмкін.

Кіріспе



Осы пайдалану нұсқаулығындағы талаптарды оқып шығыңыз және қатаң түрде орындаңыз. Болашақта оны оңай табу және пайдалану үшін нұсқаулықты қауіпсіз жерде сақтаңыз.

Жалпы ақпарат

Үй ішіндегі құрғақ ауа екенін білесіз бе:

- Тыныс алу кезінде шырышты қабығын құрғатады, еріннің жарылуына және көздің тітіркенуіне әкеледі ме?
- Жұқпалы аурулардың дамуына ықпал ете ме?
- Шаршауды, шаршауды және концентрацияны жоғалтуды тудырады ма?
- Теріні сусыздандырады және оның қартаю процестерін тездетеді ме?
- Үй жануарларын күйзеліске ұшыратады және үй өсімдіктеріне зиян келтіреді, оларға қолайсыз жағдай жасайды ма?
- Синтетикалық талшықты маталарда, кілемдерде және пластикалық едендерде шаңның жиналуына және электростатикалық токтың пайда болуына ықпал етеді ме?
- Паркет пен ағаш жиһаздың кебуіне әкеледі ме?
- Музыкалық аспаптардың дыбысын нашарлатады

Ылғалдылық дегеніміз не?

Ылғалдылық-ауаның ылғалмен қанығу дәрежесі (пайызбен көрсетілген).

Салыстырмалы ылғалдылық дегеніміз не?

Салыстырмалы ылғалдылық-бұл белгілі бір температурадағы ауадағы су буының мөлшерінің берілген температурада ауада болуы мүмкін максималды мөлшерге қатынасы, пайызбен көрсетілген.

Төмен ылғалдылықтың адам ағзасына әсері қандай?

Адам төмен ылғалдылық жағдайында болған кезде, адам ағзасы ылғалды белсенді түрде жоғалта бастайды, бұл көптеген жағымсыз белгілерге немесе олардың күшеюіне әкелуі мүмкін.

Міне, бірнеше жалпы белгілер:

- Мұрынның бітелуі, мұрынның ағуы
- Тыныс алудың қиындауы
- Құрғақ, қабыршақтанған және жарылған тері
- Тамақтың тітіркенуі және құрғауы
- көздің қабынуы
- Шаршау, ұйқышылдық және нашар-концентрация
- Қол тигізген кезде статикалық электр
- Инфекциялар, тыныс алу жүйесінің аурулары
- Экзема сияқты құрғақ тері аурулары (ылғалдылық деңгейі төмендеген сайын -күшейеді)

Салыстырмалы ылғалдылықтың қажетті деңгейі қандай?

Үй - жайлардағы атмосфералық ауаның ұсынылатын ылғалдылық деңгейі -салыстырмалы ылғалдылықтың 45% - дан 60% - на дейін.

Неліктен ылғалдандыру үшін ультрадыбыстық технология қолданылады?

Ультрадыбыстық технология-қоршаған ауаның салыстырмалы ылғалдылығын сақтау және арттыру үшін өте тиімді және үнемді әдіс. Ультрадыбыстық технологияны қолданған кезде құрылғы үнсіз жұмыс істейді. Ультрадыбыстық мембрананың жоғары жиілікті тербелісі нәтижесінде су температураны іс жүзінде өзгертпестен бу күйіне өтеді. Содан кейін бұл бу қоршаған ауаға таралып, оның ылғалдылығын арттырады.

Ылғалдатқыш қалай жұмыс істейді?

Бу камерасына жібермес бұрын, резервуардағы су суды тазарту үшін сүзгіден өтеді. Бу камерасында су ультрадыбыстық мембранамен жанасады. Мембрана жоғары жылдамдықпен дірілдейді. Жоғары жиілікті діріл нәтижесінде су ең кішкентай тамшыларға ыдырайды, содан кейін олар буландырғыш камера арқылы және ақырында розетка арқылы өтеді. Содан кейін ең кішкентай бөлшектерден бу пайда болады, оны желдеткіш бөлмеге жібереді. Нәтижесінде бөлмедегі ылғалдылық деңгейі айтарлықтай артады.



Ескертпе!

Құрылғыны бірінші рет қосқан кезде, ауа ылғалдылығы тұрақты пайдалану кезінде 7-10 күннен кейін ғана белгіленген мәнге дейін көтеріледі. Бұл өндірілген ылғалдың ең алдымен қабырғаларға, паркетке және қоршаған орта заттарына сіңуіне байланысты.

Олар ылғалмен қаныққаннан кейін ғана бөлмедегі ылғалдылық жоғарылайды.

Сақтық шаралары

- Ылғалдатқышты қолданар алдында осы нұсқаулықты мұқият оқып шығыңыз.
- Құрылғы тұрмыстық пайдалануға арналған.
- Құрылғыны электр желісінен ажыратқанда, қуат сымын тартпаңыз, қуат сымының ашасын ақырын ұстаңыз және оны розеткадан ажыратыңыз.
- Өрт қауіпсіздігі ережелерін сақтаңыз: құрылғыны пайдалану кезінде қуат сымын жабуға болмайды.
- Егер қуат сымына немесе корпусқа көрінетін зақым болса, құрылғыны пайдаланбаңыз.
- Аспап физикалық, сенсорлық немесе ақыл-ой қабілеттері төмендеген адамдардың (балаларды қоса алғанда) пайдалануына немесе өмірлік тәжірибесі немесе білімі болмаған кезде, егер олар бақылауда болмаса немесе олардың қауіпсіздігіне жауапты адамның аспапты пайдалануы туралы нұсқау берілмесе, пайдалануға арналмаған.
- Құралмен ойын ойнауға жол бермеу үшін балалар бақылауда болуы керек.



Ескертпе!

Егер қуат сымы зақымдалған болса, онда қауіпсіздікті қамтамасыз ету үшін оны білікті қызмет көрсету маманы ауыстыруы керек. Құрылғыны тек уәкілетті қызмет маманы жөндей алады. Дұрыс жұмыс істемеу пайдаланушыға зиян тигізуі мүмкін. Ақаулар анықталған жағдайда қызмет көрсету орталығына шұғыл хабарласыңыз.

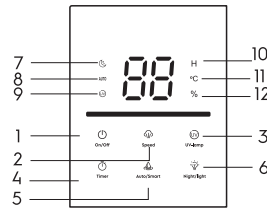
- Желінің кернеуі құрылғыда

көрсетілгенге сәйкес келетініне көз жеткізіңіз.

- Электр тогының соғу қаупін болдырмау үшін құрылғыны терезелердің жанына қоюға болмайды құрылғыны, шанышқыны немесе сымды суға батыруға немесе оларға басқа сұйықтықтарды шашуға болмайды.
- Құрылғыны жарылғыш және жанғыш заттардың жанында пайдаланбаңыз.
- Құрылғыны ашық оттың, пештің немесе басқа жылыту құрылғыларының жанында пайдаланбаңыз.
- Құрылғыны жанғыш газдар мен булану бар бөлмелерде пайдаланбаңыз.
- Құрылғы тік күйде болуы керек.
- Бөлшектерді тазалау, ауыстыру алдында құрылғы пайдаланылмаған кезде әрқашан қуат сымын розеткадан ажыратыңыз.
- Ылғалдатқышты ұзақ уақыт жұмыс істеген кезде қараусыз қалдыруға болмайды.
- Құрылғыны балалардың қолы жетпейтін жерге орнатыңыз. Балаларға құрылғыны ересектердің қарауынсыз пайдалануға рұқсат бермеу керек.
- Құрылғыны әрқашан тегіс, жерге қойыңыз.
- Егер ол толығымен жиналмаса немесе тегті кірістіру бөлігі болмаса, құрылғыны пайдалану мүмкін емес.
- Құрылғыға күтім жасау кезінде тек таза ағын суды пайдаланыңыз. Судың температурасы 40 °C-тан аспауы керек.
- Құрылғыны тікелей күн сәулесінің астында қоймаңыз. Ұсынылатын жұмыс жағдайлары 15 °C-тан 40 °C-қа дейінгі температура, салыстырмалы ылғалдылық 80% - дан аз.
- Жұынатын бөлме, сауна және т. б. сияқтытым ылғалды жерлерде құрылғыны пайдаланбаңыз.
- Құрылғыны компьютерлердің немесе сезімтал электронды жабдықтың жанына қоймаңыз.
- Құрылғыны ашық ауада пайдаланбаңыз.
- Құрылғыны кондиционерлердің астына қою ұсынылмайды, себебі бұл ауаның салыстырмалы ылғалдылығы деңгейінде көрінуі мүмкін.
- Құрылғы үнемі тазалауды қажет етеді. Құрылғыны суға батырмаңыз. Ағынды сумен жууға болмайды, құрылғының сіз ағынды сумен жууға болмайды, құрылғының Толығырақ «Тазалау және

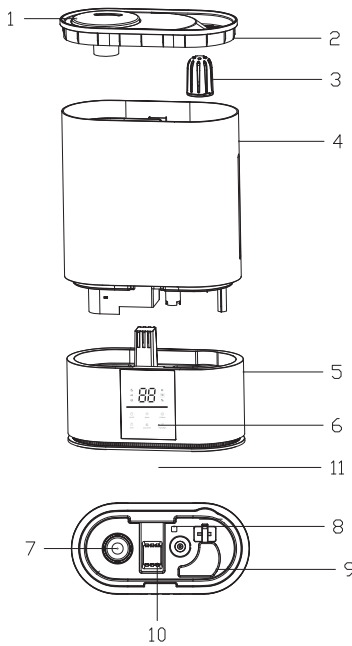
- техникалық қызмет көрсету» бөлімінде.
- Корпусты тазалау үшін эмульсиялар, кремді тазартқыштар, жылтыратқыштар және т.б. сияқты абразивті жуғыш заттарды қолданбаңыз. Олар графикалық ақпарат белгілерін өшіре алады, мысалы: салмақ, таңбалау белгілері, ескерту белгілері және т. б.
 - Егер сіз құрылғыны ұзақ уақыт пайдаланбайтын болсаңыз, оны алып тастамас бұрын оны құрғақ, таза және жұмсақ материалмен сүртіңіз.

Басқару тақтасы және дисплей



2 сур.

Құрылғыға жалпы шолу



1 сур.

1. Бүріккіш саптама
2. Су ыдысының қақпағы
3. Керамикалық сүзгі
4. Су ыдысы
5. Негізі
6. Басқару тақтасы
7. Бүріккіш табақ
8. УК-диод
9. Қалқымалы
10. Ауа шығысы
11. PPE-фильтр







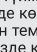
1. Қосу / өшіру
2. Булану қарқындылығы
3. УК-дезинфекциялау
4. Таймер
5. AUTO және SMART режимдері
6. Түнгі режим және жарықтандыру
7. Түнгі режим индикаторы
8. Авто режим индикаторы
9. Ультракүлгін дезинфекция индикаторы
10. Таймер режиміндегі уақыт индикаторы
11. Температура индикаторы
12. Ылғалдылық деңгейінің қ

Техникалық сипаттамалары

Үлгі	ЕНУ-5310D/ ЕНУ-5315D
Қуат кернеуі, В~Гц	100-240~50/60
Номиналды қуаты, Вт	24
Шығыс ток күші, А	1,0
Өнімділік, мл / сағ	500 дейін
Жұмыс кезінде шу деңгейі, дБ (А)	35
Бөлменің ұсынылатын-ауданы, м ²	40
Су бағының көлемі, л	6
Электр қорғау класы	II
II Қорғау дәрежесі	IP20
Аспаптың өлшемдері (ЕхБхТ), мм	270х398,5х130,8
Қаптаманың өлшемдері (ЕхБхТ), мм	310х440х195
Таза салмағы, кг	2,06
Жалпы салмағы, кг	2,69

Өндіруші өзгерістерді біржақты енгізу құқығын өзіне қалдырады.

Функциялар және жұмыс режимдерінің сипаттамасы

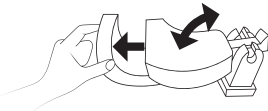
	<p>ҚУАТ (POWER): Құрылғыны қосу/өшіру үшін түртіңіз. Бірінші түрткен кезде құрылғы булану деңгейіне реттеледі Boost Mist ал жарықдиодты экран мен түйме индикаторы жанады</p> <p>☹ Жарықдиодты экранда бөлмедегі ағымдағы ылғалдылық деңгейі, температура және булану қарқындылығының деңгейі көрсетіледі.</p> <p>Егер бір минуттан кейін ештеңе болмаса, барлық дисплейлер мен түймелер мөлдір болады. Екі минуттан кейін ештеңе болмаса, барлық дисплейлер мен түймелер (жартылай мөлдір болып қалатын қосу/өшіру түймесін қоспағанда) автоматты түрде өшеді.</p>
 <p>Speed</p>	<p>Mist (Бу): LO / MI / HI / Boost (төмен/орташа/жоғары) булану қарқындылығының деңгейін таңдау үшін басыңыз / аса күшті). Әдепкі бойынша, қыздырылған булану қарқындылығының деңгейі бір сағат ішінде, содан кейін бір сағаттан кейін жарамды болады орташаға (MI) өзгереді. Көк жолақ жанады және LO / MI / HI / Boost булану қарқындылығының деңгейлерін көрсетеді. LO / MI / HI / Boost булану қарқындылығының деңгейін таңдау үшін қайтадан басыңыз.</p>
 <p>UV-lamp</p>	<p>UV lamp (УК-диод): Ультракүлгін шам функциясын қосу үшін басыңыз, түйме шамы жанады</p> <p>☹ Ультракүлгін диод функциясын өшіру үшін қайта түртіңіз.</p>
 <p>Timer</p>	<p>Таймер (Таймер): Таймерді қосу үшін басыңыз, сонда түйменің шамы жанады</p> <p>☹ 1-ден 12 сағатқа дейінгі таймер мәнін таңдау үшін басыңыз. 3 секунд бойы ұзақ басу таймерді өшіреді.</p>
 <p>Night/light</p>	<p>Night /Light (Артқы жарық / түнгі режим): Артқы жарықты қосу үшін басыңыз және жоғары/орташа/төмен жарықтылықты таңдаңыз, түйме шамы жанады</p> <p>☹ . Артқы жарықты өшіру үшін қайта түртіңіз.</p> <p>Түнгі режимге ету үшін 3 секунд басып тұрыңыз және ☾ экранда өшеді. Дисплей, артқы жарық сенеді және құрылғы буланудың минималды жылдамдығына ауысады.</p>
 <p>Auto/Smart</p>	<p>Auto Smart (Автоматты зияткерлік режим): Auto smart мүмкіндігін қосу үшін басыңыз, сонда түйме шамы жанады ☹ , ал экранда жазба пайда болады AUTO . Дисплейде көрсетіледі  , содан кейін бөлмедегі ағымдағы ылғалдылық пен температура. Бұл режимде бөлмедегі ылғалдылық 45%-дан төмен болған кезде құрылғы булану қарқындылығы деңгейін Boost булануына автоматты түрде өзгертеді.</p> <p>* Бөлмедегі ылғалдылық 45-49%-дан жоғары болса, құрылғы автоматты түрде булану қарқындылығын орташа деңгейге өзгертеді</p> <p>* Бөлмедегі ылғалдылық 50-54% болғанда, құрылғы автоматты түрде булану қарқындылығын орташа деңгейге өзгертеді</p> <p>* Бөлмедегі ылғалдылық 55-59% болғанда, құрылғы автоматты түрде булану қарқындылығы деңгейін төменге өзгертеді.</p> <p>* Бөлмедегі ылғалдылық 60% тең немесе одан жоғары болса, құрылғы автоматты түрде ылғалдануды тоқтатады.</p> <p>Ылғалдылықты қолмен таңдау үшін қайтадан басыңыз, циклдегі мақсатты ылғалдылық деңгейін 30%-дан 35%-ға дейін орнатыңыз...-80%. Бөлмеде белгіленген ылғалдылық деңгейіне жеткенде ауа дымқылдатқышы булануды автоматты түрде тоқтатады. Ауа дымқылдатқышы бөлмедегі ылғалдылық деңгейін анықтауды жалғастырады. Ылғалдылық белгіленген деңгейден 5% -ға төмендеген кезде құрылғы ауаны қайтадан ылғалдай бастайды.</p> <p>3 секунд бойы ұзақ басу бұл мүмкіндікті өшіреді.</p>

Ауа температура-сы, °С	Салыстырмалы ылғалдылық деңгейі, %
19 және төмен	65
20-21	60
22-23	55
24-25	50
26-27	45
28-29	40
30-32	35
33-36	30
37 және жоғары	25

Кесте1 Ересек орта жолақ тұрғыны үшін оңтайлы температура мен салыстырмалы ылғалдылық мәндері.

Жұмысқа дайындық

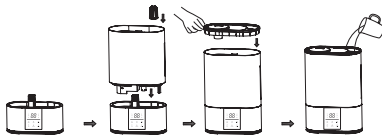
1. Бірінші рет қолданар алдында су ыдысын көтеріп, қалқымалы пластинада орналасқан губканы алыңыз. Қалтқының біркелкі көтерілуі мен түсуі және орнына орнатылуы мүмкін екеніне көз жеткізіңіз.



3 сур.

2. Резервуардың қақпағын алыңыз, резервуарды сүзгіден өткен немесе тазартылған сумен толтырыңыз немесе резервуарды сумен толтыру үшін кранның жапына қойыңыз. Бұдың шығатын тесігінің деңгейінен асырмаңыз.

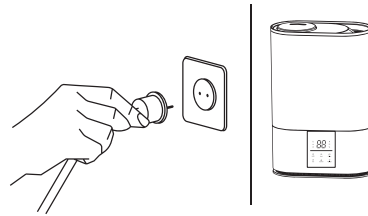
Келесі суретті қараңыз:



4 сур.

3. Штепсельді электр розеткасына қосыңыз, сонда құрылғы күту режиміне өтеді. Құрылғыны қосу/өшіру үшін ҚОСУ/ӨШІРУ түймесін басыңыз.

Келесі суретті қараңыз:



5 сур.

4. Ароматерапиядан ләззат алу үшін су ыдысына сүйікті эфир майының бірнеше тамшысын қосуға болады.

Келесі суретті қараңыз:



6 сур.

Пайдалануға беру

1. Желілік адаптерді құрылғының негізіне салыңыз, содан кейін штепсельді розеткаға қосыңыз. Құрылғы желіге қосылған кезде ол күту режиміне өтеді (Stand By).
2. Құрылғыны ылғалдандыру режиміне қосу үшін басқару түймесін бір рет басыңыз. Бу құрылғының қақпағындағы бу шығаратын тесіктен шығады.
3. Құрылғының жұмыс режимін және конфигурациясын таңдау үшін "құрылғының функциялары мен режимдерінің сипаттамасы" бөлімін қараңыз

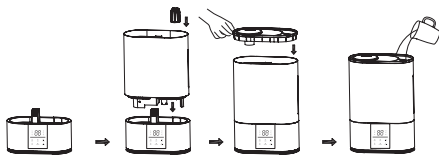
Ақаулықтарды іздеу және жою

Мәселе	Мүмкін себеп	Жою тәсілі
Ылғалдатқыш жұмыс істемейді	Қуат сымы қосылмаған	Қуат сымын электр желісіне қосыңыз
	Резервуар базада дұрыс емес немесе бос орнатылған	Резервуарды дұрыс орнатыңыз. Резервуар мен базаның арасында бос орындар болмауы керек
	Қуат түймесі басылмаған	Режимдерді ауыстыру түймесін басыңыз
	Резервуарда су жеткіліксіз	Резервуарды сумен толтырып, құрылғыға мықтап орнатыңыз
Құрылғы бөтен иіс шығарады	Ультрадыбыстық мембранада тұз шөгінділері тым көп	Мембрананы жұмсақ щеткамен немесе шүберекпен зақымдамай абайлап тазалаңыз
	Резервуардағы лас су немесе құрылғыдағы су ұзақ уақыт бойы өзгерген жоқ	Резервуардағы суды ауыстырыңыз. Су таза болуы керек
Су корпустың түбінен ағып кетеді немесе ондағы су деңгейі тым үлкен (нәтижесінде: әлсіз булану, су тамшысының дыбысы)	Бүріккіш қақпақ бос орнатылған	Бүріккіш бөтелкенің қақпағын мықтап орнатыңыз, сонда ол мен резервуардың арасында бос орындар қалмайды
Құрылғының айналасында су пайда болады	Құрылғының айналасындағы ауа батпақты	Құрылғының айналасында жақсы желдетуді қамтамасыз етіңіз Құрылғыны кеңірек бөлмеге орнатыңыз
Құрылғы бөтен иіс шығарады	Иіс құрылғының жаңа пластикасын шығаруы мүмкін	Бүріккіш бөтелкенің қақпағын алыңыз, су ыдысын алыңыз және ашылған кезде құрылғыны шамамен 12 сағатқа қалдырыңыз. Иісі жоғалады
	Құрылғыда су ұзақ уақыт өзгерген жоқ	Резервуардағы суды ауыстырыңыз. Су таза болуы керек
Құрылғы сыртқы дыбыстарды шығарады	Резервуар базада дұрыс емес немесе бос орнатылған	Резервуарды дұрыс орнатыңыз. Резервуар мен базаның арасында бос орындар болмауы керек
	Құрылғы тегіс емес немесе жылжымалы бетке орнатылған	Құрылғыны тегіс, тегіс және қатты сенімділікке орнатыңыз
Су корпустың түбінен ағып кетеді немесе ондағы су деңгейі тым үлкен (әлсіз булану, су тамшысының дыбысы)	Қалқымалы, тығыздағыш немесе су ыдысының қақпағы дұрыс орнатылмаған	Қалтқыны, тығыздағышты және су ыдысының қақпағын өз орындарыңызға дұрыс бекітіңіз
	Су ыдысының қақпағы бітелген	Су ыдысының қақпағын ашыңыз.
Сенсорлық түйме жауап бермейді	Түймені тым жылдам тұрту немесе дымқыл қолдар	Ылғал қолыңызды құрғатыңыз. Түймені тым жылдам баспаңыз, оны кем дегенде 1 секунд басыңыз.

Егер ақаулықты жоюға тырысқаннан кейін мәселе шешілмесе, аймағыңыздағы уәкілетті қызмет көрсету орталығына немесе сауда өкіліне хабарласыңыз.

Тазалау және күтім жасау

1. Тазалау алдында қуат көзін ажыратып, ашаны розеткадан суырып алу керек.
2. Су ыдысын тазалаған кезде (2-3 аптада бір рет) резервуардың қақпағын бұрап алыңыз, шөгінділерді жұмсақ шүберекпен сүртіңіз және оны сумен шайыңыз.
3. Науаны тазалаған кезде (аптасына бір рет), егер тақта пайда болса, пайдаланушы оны тазартқышқа малынған жұмсақ шүберекпен сүртіп, содан кейін науаны сумен шайып тастай алады.
4. Ылғалдатқыштың сыртқы корпусын тазалаған кезде жұмсақ шүберекті 40 °C-тан төмен температурада жылы суға батырыңыз, содан кейін бетіндегі кірді сүртіңіз.
5. Су ыдысының барлық бөліктерін жұмсақ шүберекпен сүртіңіз.
6. Керамикалық суды тазартатын сүзгі ауыстыруды қажет етпейді, оны ағынды сумен жақсылап шайыңыз немесе қышқыл ерітіндісін қолданыңыз.
7. Пре-фильтр тазалау үшін ластанған Пре-фильтр шығарып, оны салқын ағынды сумен шайыңыз (шаң мен кірдің барлық іздерін кетіру үшін сүзгіні ағынның астына бұраңыз).



7 сур.



Құрылғыны тазалау үшін қатты сілтілерді, қышқылдарды немесе абразивті заттарды қолданбаңыз, олар құрылғының элементтерін зақымдауы мүмкін! Мұндай тазалау құралдарын пайдалану өндіруші мен сатушыдан кепілдік міндеттемелерін алып тастайды.

Ылғалдатқышты жоғарыдағы процедураға сәйкес тазалаңыз және оны мұқият құрғатыңыз. Құрылғыны бастапқы қорапта бөлме температурасында сақтау ұсынылады.

Құрылғыны тасымалдау және сақтау қаптамадағы манипуляциялық белгілердің нұсқауларына сәйкес келуі керек.

Жинақтау

- Ылғалдатқыш - 1 дана.
- Су сүзгі картриджі - 1 дана.
- Кепілдік талоны бар нұсқаулық - 1 дана.
- Керамикалық сүзгі - 1 дана
- Пре-фильтр - 1 дана

Кәдеге жарату

Қызмет мерзімі аяқталғаннан кейін құрылғыны тастау керек. Құрылғыны кәдеге жарату туралы толық ақпаратты жергілікті билік өкілінен алуға болады.

Дайындалған күні

Шығарылған күні құрылғының корпусындағы жапсырмада көрсетілген, сонымен қатар Code-128-де шифрланған. Шығарылған күні келесідей анықталады:

SN XXXXXXX XXXX XXXXXX XXXXX

Өндіріс айы және жылы

Құрылғының қызмет ету мерзімі

Орнату және пайдалану жөніндегі тиісті ережелер сақталған жағдайда аспаптың -пайдалану мерзімі 5 жылды құрайды.

Кепілдік

Құрылғыға кепілдік-2 жыл.
Кепілдік қызмет көрсету кепілдік талонында -көрсетілген кепілдік міндеттемелеріне сәйкес жүргізіледі.

Сертификаттау

Тауар кеден одағының аумағында сертификатталған.

Тауар талаптарға сәйкес келеді:
ТР КО 004/2011 «Төмен вольтты жабдықтың қауіпсіздігі туралы»
ТР КО 004/2011 «Төмен вольтты жабдықтың -қауіпсіздігі туралы»

Өндіруші: «Zhongshan Goal Electric Appliance Co., Ltd», № 11 Юфэн Жолы, Дунфэн

Қаласы, Чжуншань Қаласы, GD, Қытай.
/ Manufacturer: «Zhongshan Goal Electrical
Appliance Co., Ltd», No. 11 Yufeng Road,
Dongfeng Town, Zhongshan City, GD, China.
Импорттаушы: "HEVECO Construction" ЖШС,
Қазақстан Республикасы, 050056, Алматы
қ., Түрксіб ауданы, Жангелдин к-сі, 341А үй.
Дайындаушы құрылғының дизайны
мен сипаттамаларына өзгерістер енгізу
құқығын өзіне қалдырады.
Мәтін және цифрлық белгілерде
техникалық қателер мен қателер жіберілуі
мүмкін. Техникалық сипаттамалар мен
ассортиментке өзгерістер алдын ала
ескертусіз жүргізілуі мүмкін.
Электролюкс - АВ Electrolux (көпш.)
лицензиясына сәйкес қолданылатын
тіркелген сауда белгісі.
Electrolux is a registered trademark used under
license from АВ Electrolux (publ).

Қытайда жасалған.

Гарантийный талон

Настоящий документ не ограничивает определенные законом права потребителей, но дополняет и уточняет оговоренные законом обязательства, предполагающие соглашение сторон либо договор.

Поздравляем вас с приобретением техники отличного качества
Убедительно просим вас во избежание недоразумений до установки/эксплуатации изделия внимательно изучить его инструкцию по эксплуатации.
В конструкцию, комплектацию или технологию изготовления изделия, с целью улучшения его технических характеристик, могут быть внесены изменения. Такие изменения вносятся без предварительного уведомления Покупателя и не влекут обязательств по изменению/улучшению ранее выпущенных изделий.
Дополнительную информацию об этом и других изделиях вы можете получить у Продавца или на нашем сайте в разделе Поддержка: www.home-comfort.com/support.

Внешний вид и комплектность изделия

Тщательно проверьте внешний вид изделия и его комплектность, все претензии по внешнему виду и комплектности предъявляйте Продавцу при покупке изделия. Гарантийное обслуживание купленного вами прибора осуществляется через Продавца, специализированные сервисные центры или монтажную организацию, проводящую установку прибора (если изделие нуждается в специальной установке, подключении или сборке).
По всем вопросам, связанным с техобслуживанием изделия, обращайтесь в специализированные сервисные центры. Подробную информацию о сервисных центрах, уполномоченных осуществлять ремонт и техническое обслуживание изделия, можно получить на вышеуказанном сайте/почте.

Заполнение гарантийного талона

Внимательно ознакомьтесь с гарантийным талоном и проследите, чтобы он был правильно заполнен и имел штамп Продавца. При отсутствии штампа Продавца и даты продажи (либо кассового чека с датой продажи) гарантийный срок исчисляется с даты производства изделия. Запрещается вносить в гарантийный талон какие-либо изменения, а также стирать или переписывать указанные в нём данные. Гарантийный талон должен содержать: наименование и модель изделия, его серийный номер, дата продажи, а также имеется подпись уполномоченного лица и штамп Продавца.

В случае неисправности прибора по вине изготовителя обязательства по устранению неисправности будет возложено на уполномоченную изготовителем организацию. В данном случае покупатель вправе обратиться к Продавцу.

Ответственность за неисправность прибора, возникшую по вине организации, проводившей установку (монтаж) прибора возлагается на монтажную организацию. В данном случае необходимо обратиться к организации, проводившей установку (монтаж) прибора. Для установки (подключения) изделия (если оно нуждается в специальной установке, подключении или сборке) рекомендуем обращаться в специализированные сервисные центры, где может воспользоваться услугами квалифицированных специалистов. Продавец, уполномоченная изготовителем организация, импортер и изготовитель не несут ответственности за недостатки изделия, возникшие из-за его неправильной установки (подключения).

Область действия гарантии

Обслуживание в рамках предоставленной гарантии осуществляется только на территории стран СНГ и распространяется на изделия, купленные на этих территориях.
Настоящая гарантия не дает права на возмещение и покрытие ущерба, произошедшего в результате переделки или регулировки изделия, без предварительного письменного согласия изготовителя, с целью приведения его в соответствие с национальными или местными техническими стандартами и нормами безопасности, действующими в любой другой стране, кроме территории стран СНГ, где это изделие было первоначально продано.

Настоящая гарантия распространяется на производственные или конструкционные дефекты изделия

Выполнение ремонтных работ и замена дефектных деталей изделия специалистами уполномоченного сервисного центра производятся в сервисном центре или непосредственно у Покупателя (по усмотрению сервисного центра). Гарантийный ремонт изделия выполняется в срок не более 45 дней. В случае если во время устранения недостатков товара станет очевидным, что они не будут устранены в определённый срок по согласию Сторон, Стороны могут заключить соглашение о новом сроке устранения недостатков товара.

Гарантийный срок на комплектующие изделия (детали, которые могут быть сняты с изделия без применения каких-либо инструментов, т. е. щипки, полки, решётки, корзины, насадки, щётки, трубки, шланги и др. подобные комплектующие) составляет 3 (три) месяца. Гарантийный срок на новые комплектующие, установленные на изделие при гарантийном или платном ремонте, либо приобретённые отдельно от изделия, составляет 3 (три) месяца со дня выдачи отремонтированного изделия Покупателю, либо продажи последнему этих комплектующих.

НАСТОЯЩАЯ ГАРАНТИЯ НЕ РАСПРОСТРАНЯЕТСЯ НА:

- периодическое обслуживание и сервисное обслуживание изделия (чистку, замену фильтров);
- любые адаптации и изменения изделия, в т. ч. с целью усовершенствования и расширения обычной сферы его применения, которая указана в Инструкции по эксплуатации изделия, без предварительного письменного согласия изготовителя;
- аксессуары, входящие в комплект поставки.

НАСТОЯЩАЯ ГАРАНТИЯ НЕ ПРЕДОСТАВЛЯЕТСЯ В СЛУЧАЯХ, ЕСЛИ НЕДОСТАТОК В ТОВАРЕ ВОЗНИК В РЕЗУЛЬТАТЕ:

- использования изделия не по его прямому назначению, не в соответствии с его Инструкцией по эксплуатации, в том числе эксплуатации изделия с перегрузкой или совместно со вспомогательным оборудованием, не рекомендуемым Продавцом, уполномоченной изготовителем организацией, импортером, изготовителем;
- наличия на изделии механических повреждений (сколов, трещин и т. д.), воздействий на изделие чрезмерной силы, химической агрессивных веществ, высоких температур, повышенной влажности/запыленности, концентрированных паров, если что-либо из перечисленного стало причиной неисправности изделия;
- ремонта/наладки/инсталляции/адаптации/пуска изделия в эксплуатацию не уполномоченными на это организациями/лицами;
- неаккуратного обращения с устройством, ставшего причиной физических, либо косметических повреждений поверхности;
- если нарушены правила транспортировки/хранения/монтажа/эксплуатации;
- стихийных бедствий (пожар, наводнение и т. д.) и других причин, находящихся вне контроля Продавца, уполномоченной изготовителем организации, импортера, изготовителя и Покупателя, которые причинили вред изделию;
- неправильного подключения изделия к электрической или водопроводной сети, а также неисправностей (несоответствие рабочих параметров) электрической или водопроводной сети и прочих внешних сетей;
- дефектов, возникших вследствие попадания внутрь изделия посторонних предметов, жидкостей, кроме предусмотренных инструкцией по эксплуатации, насекомых и продуктов их жизнедеятельности и т. д.;
- необходимости замены ламп, фильтров, элементов питания, аккумуляторов, предохранителей, а также стеклянных/фарфоровых/материальных и перемещаемых вручную деталей и других дополнительных быстроизнашивающихся/сменных деталей изделия, которые имеют собственный ограниченный период работоспособности, в связи с их естественным износом;
- дефектов системы, в которой изделие использовалось как элемент этой системы.

Особенности эксплуатации увлажнителей воздуха, воздухоочистителей и осушителей

1. В обязательном порядке при эксплуатации ультразвуковых увлажнителей воздуха рекомендуем использовать оригинальный (фирменный) фильтр-картридж для смягчения воды. При наличии фильтра-картриджа рекомендуется использовать водопроводную воду без предварительной обработки или очистки. Срок службы фильтра-картриджа зависит от степени жесткости используемой воды и может не прогнозируемо уменьшаться, в результате чего возможно образование белого осадка вокруг увлажнителя воздуха и на мембране самого увлажнителя воздуха (данный осадок может не удаляться и при помощи прилегающей к увлажнителю воздуха щетки). Для снижения вероятности возникновения такого осадка фильтр-картридж требует своевременной периодической замены. Вследствие выработки ресурса фильтров у увлажнителей воздуха может снижаться производительность выхода влаги, что требует регулярной периодической замены фильтров в соответствии с инструкцией по эксплуатации. За перечисленные в настоящем пункте неисправности увлажнителей воздуха и возникший в связи с такими неисправностями какой-либо ущерб у Покупателя и третьих лиц Продавец, Уполномоченная изготовителем организация, Импортер, Изготовитель ответственности не несут, и настоящая гарантия на такие неисправности увлажнителей воздуха не распространяется. При эксплуатации увлажнителей воздуха рекомендуется использовать только оригинальные (фирменные) аксессуары изготовителя.
2. Перед началом эксплуатации воздухоочистителя извлеките фильтры из упаковки. Для нормального распределения очищенного воздуха по объему помещения не устанавливайте воздухоочиститель в воздушном потоке (на сквозняке, перед вентилятором и т. д.). Повреждение фильтра может привести к снижению эффективности очистки воздуха. Скопившемуся на фильтре пыль можно аккуратно удалить с помощью пылесоса. Мыть фильтр воздухоочистителя водой не допускается.
3. При эксплуатации осушителя во избежание утечек воды и сильного шума устанавливайте прибор на ровной поверхности. Для обеспечения эффективного осушения закрывайте окна и двери обслуживаемого помещения. При перемещении прибора соблюдайте особую осторожность: не дергайте, не наклоняйте и не допускайте его падения. Перед включением прибора убедитесь, что бак для сбора конденсата установлен правильно.

С момента подписания Покупателем Гарантийного талона считается, что:

- вся необходимая информация о купленном изделии и его потребительских свойствах предоставлена Покупателю в полном объеме, в соответствии с Законом «О защите прав потребителей»;
- Покупатель получил Инструкцию по эксплуатации купленного изделия и обслуживания / с особенностями эксплуатации купленного изделия

- Покупатель ознакомлен и согласен с условиями гарантийного обслуживания/особенностями эксплуатации купленного изделия;
- Покупатель претензий к внешнему виду/комплектности/

купленного изделия не имеет.

Покупатель:

Подпись:

Дата:

ИЗЫМАЕТСЯ МАСТЕРОМ ПРИ ОБСЛУЖИВАНИИ / ҚЫЗМЕТ КӨРСЕТУ КЕЗІНДЕ ШЕБЕР АЛАДЫ
ТАЛОН НА ГАРАНТИЙНОЕ ОБСЛУЖИВАНИЕ /
КЕПІЛДІК ҚЫЗМЕТ КӨРСЕТУ ТАЛОНЫ



Electrolux

Модель / Үлгі:

Серийный номер / Сериялық нөмір:

Дата покупки / Сатып алу күні:

Штамп продавца / Сатушының мері

Дата пуска в эксплуатацию / Пайдалануға беру күні:

Штамп организации, производившей пуск в эксплуатацию / Пайдалануға іске қосуды жүргізген ұйымның мертаңбасы:

ИЗЫМАЕТСЯ МАСТЕРОМ ПРИ ОБСЛУЖИВАНИИ / ҚЫЗМЕТ КӨРСЕТУ КЕЗІНДЕ ШЕБЕР АЛАДЫ
ТАЛОН НА ГАРАНТИЙНОЕ ОБСЛУЖИВАНИЕ /
КЕПІЛДІК ҚЫЗМЕТ КӨРСЕТУ ТАЛОНЫ



Electrolux

Модель / Үлгі:

Серийный номер / Сериялық нөмір:

Дата покупки / Сатып алу күні:

Штамп продавца / Сатушының мері

Дата пуска в эксплуатацию / Пайдалануға беру күні:

Штамп организации, производившей пуск в эксплуатацию / Пайдалануға іске қосуды жүргізген ұйымның мертаңбасы:

Кекепілдік талоны

Осы құжат тұтынушылардың заңмен белгіленген құқықтарын шектемейді, бірақ тараптардың келісімін не шартты көздейтін заңда көрсетілген міндеттемелерді толықтырады және нақтылайды.

Сіздерді жоғары сапалы техника сатып алуларыңызбен құттықтаймыз. Өнімді орнату/пайдалану алдында түсініспеушіліктерді болдырмау үшін оның пайдалану жөніндегі нұсқаулығын мұқият зерделеуіңізді сұраймыз.

Бұйымның конструкциясына, жинақталуына немесе дайындау технологиясына оның техникалық сипаттамаларын жақсарту мақсатында өзгерістер енгізілуі мүмкін. Мұндай өзгерістер Сатып алушыны алдын ала хабардар етпей енгізіледі және бұрын шығарылған бұйымдарды өзгерту/жақсарту жөніндегі міндеттемелерге әкеп соқпайды.

Осы және басқа өнімдер туралы қосымша ақпаратты сатушыдан немесе біздің сайттан қолдау бөлімінен ала аласыз: www.home-comfort.com/support.

Өнімнің сыртқы түрі мен толықтығы

Өнімнің сыртқы түрін және оның толықтығын мұқият тексеріңіз, өнімді сатып алу кезінде сатушыға сыртқы түрі мен толықтығы бойынша барлық талаптарды қойыңыз. Сіз сатып алған құрылғыға кепілдік беру сатушы, мамандандырылған сервистік орталықтар немесе құралды орнатуды жүзеге асыратын монтаждау ұйымы арқылы жүзеге асырылады (егер өнімге арнайы орнату, қосу немесе құрастыру қажет болса).

Өнімге техникалық қызмет көрсетуге байланысты барлық мәселелер бойынша мамандандырылған сервистік орталықтарға хабарласыңыз. Өнімді жөндеуге және техникалық қызмет көрсетуге уәкілетті сервистік орталықтар туралы толық ақпаратты жоғарыда көрсетілген сайттан / поштадан алуға болады.

Кепілдік талонын толтыру

Кепілдік талонын мұқият қарап шығыңыз және оның дұрыс толтырылғанына және сатушының мөртаңбасы бар екеніне көз жеткізіңіз. Сатушының мөртаңбасы және сату күні (не сату күні көрсетілген кассалық чек) болмаған кезде кепілдік мерзімі бұйым өндірілген күннен бастап есептеледі. Кепілдік талонына қандай да бір өзгерістер енгізуге, сондай – ақ онда көрсетілген деректерді өшіруге немесе қайта жазуға тыйым салынады. Кепілдік талонында: бұйымның атауы мен моделі, оның сериялық нөмірі, сату күні, сондай-ақ уәкілетті тұлғаның қолы және сатушының мөртаңбасы болуы тиіс.

Дайындаушының кінәсінен аспап ақаулы болған жағдайда, ақаулықты –жою жөніндегі міндеттеме дайындаушы уәкілеттік берген ұйымға жүктеледі. Бұл жағдайда Сатып алушы сатушыға жүгінуге құқылы.

Аспапты орнатуды (монтаждауды) жүргізген ұйымның кінәсінен туындаған аспаптың ақаулығы үшін жауапкершілік монтаждау ұйымына жүктеледі. Бұл жағдайда құрылғыны орнатуды (орнату) жүзеге асыратын ұйымға хабарласу қажет. Өнімді орнату (қосу) үшін (егер оған арнайы орнату, қосу немесе құрастыру қажет болса) білікті мамандардың қызметтерін пайдалану алатын мамандандырылған сервистік орталықтарға хабарласуды ұсынамыз. Сатушы, дайындаушы уәкілеттік берген ұйым, импорттаушы және дайындаушы өнімнің дұрыс орнатылмауынан (қосылуынан) туындаған кемшіліктері үшін жауап бермейді.

Кепілдік ауқымы

Берілген кепілдік шеңберінде қызмет көрсету тек ТМД елдерінің аумағында жүзеге асырылады және осы аумақтарда сатып алынған бұйымдарға қолданылады. Осы кепілдік бұйым бастапқыда сатылған ТМД елдерінің аумағынан басқа кез келген басқа елде қолданылатын ұлттық немесе жергілікті техникалық стандарттар мен қауіпсіздік нормаларына сәйкес келтіру мақсатында дайындаушының алдын ала жазбаша келісімінсіз бұйымды қайта өңдеу немесе реттеу нәтижесінде болған залалды өтеуге және жабуға құқық бермейді.

Осы кепілдік бұйымның өндірістік немесе конструкциялық ақауларына қолданылады

Жөндеу жұмыстарын орындау және бұйымның ақаулы бөлшектерін уәкілетті сервистік орталық мамандарымен ауыстыру сервистік орталықта немесе тікелей сатып алушыда (сервистік орталықтың қалауы бойынша) жүргізіледі. Бұйымды кепілдік жөндеу 45 күннен аспайтын мерзімде орындалады. Егер тауардың кемшіліктерін жою кезінде олардың тараптардың келісімінде белгіленген мерзімде жойылмайтыны айқын болған жағдайда, тараптар тауардың кемшіліктерін жоюдың жаңа мерзімі туралы келісім жасасуы мүмкін.

Жиынтықтаушы бұйымдарға кепілдік мерзімі (қандай да бір құралдарды, яғни жәшіктерді, сөрелерді, торларды, себеттерді, саптамаларды, щеткаларды, түтіктерді, шлангтарды және т.б. қолданбай өнімнен алынуы мүмкін бөлшектер) 3 (үш) айды құрайды. Кепілдік немесе ақылы жөндеу кезінде бұйымға белгіленген не бұйымнан бөлек сатып алынған жаңа жиынтықтауыштардың кепілдік мерзімі жөндеген бұйымды сатып алушыға берген не осы жиынтықтауыштарды соңғысына сатқан күннен бастап 3 (үш) айды құрайды.

Ф.И.О. покупателя / Сатып алушының Т. А. Ә.:

Адрес / Мекен-жайы:

Телефон / Телефон:

Код заказа / Тапсырыс коды:

Дата ремонта / Жөндеу күні:

Сервис-центр / Қызмет көрсету орталығы:

Мастер / Шебер:

Ф.И.О. покупателя / Сатып алушының Т. А. Ә.:

Адрес / Мекен-жайы:

Телефон / Телефон:

Код заказа / Тапсырыс коды:

Дата ремонта / Жөндеу күні:

Сервис-центр / Қызмет көрсету орталығы:

Мастер / Шебер:







Электролюкс — зарегистрированная торговая марка, используемая в соответствии с лицензией AB Electrolux (публ.).
Электролюкс — AB Electrolux (көпш.) лицензиясына сәйкес қолданылатын тіркелген сауда белгісі.
Electrolux is a registered trademark used under license from AB Electrolux (publ.).

В тексте и цифровых обозначениях инструкции могут быть допущены технические ошибки и опечатки.
Изменения технических характеристик и ассортимента могут быть произведены без предварительного уведомления.
Нұсқаулықтың мәтіні мен цифрлық белгілерінде техникалық қателер мен қателер жіберілуі мүмкін. Техникалық сипаттамалар мен ассортиментке өзгерістер алдын ала жасалмай жасалуы мүмкін.

CE EAC IP20

