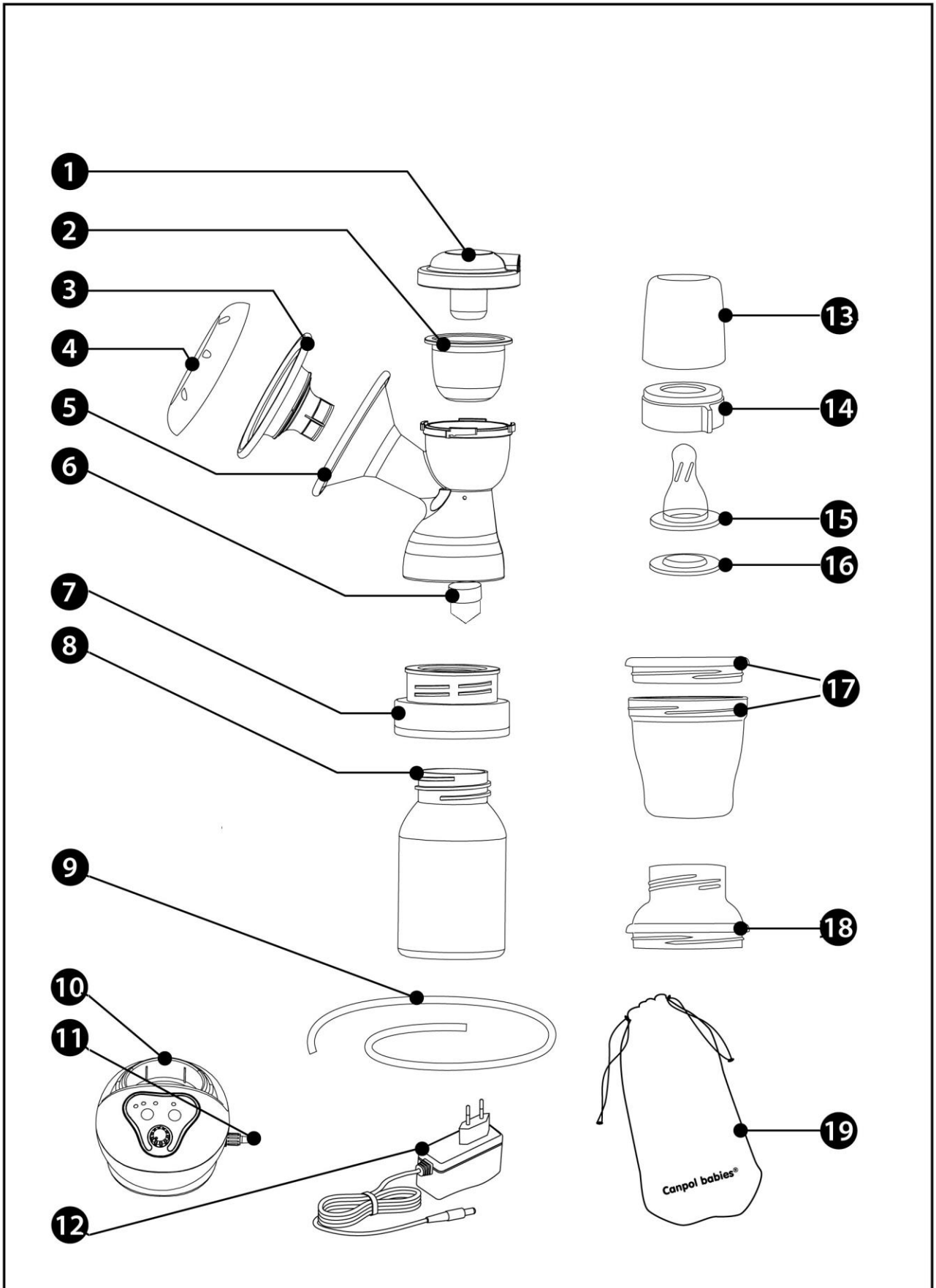


ИЗГОТОВЛЕНО В КИТАЕ
Арт. 12/201

Рис. 1



ИНСТРУКЦИЯ ПО ЭКСПЛУАТАЦИИ электрического молокоотсоса т.м. Canpol babies

ВВЕДЕНИЕ

Грудное молоко – лучший вид питания в первый год жизни. Оно отвечает всем потребностям ребенка и защищает его от многих заболеваний. До 4–6 месяцев (когда начинают вводить прикорм) рекомендуется кормить ребенка исключительно грудным молоком.

ВНИМАНИЕ! Электрический молокоотсос применяется для сцеживания грудного молока (в частности, его излишков) и не предназначен для случаев, когда ребенок не может самостоятельно опорожнить грудь из-за возможной закупорки молочных протоков.

ОБЩИЕ РЕКОМЕНДАЦИИ

Показания для сцеживания молока

Рекомендуется воздержаться от использования молокоотсоса до становления лактации, которое обычно происходит в течение 2–4 недель после родов. Исключения составляют следующие случаи:

- ✓ Избыточная лактация, приводящая к набуханию и отвердеванию груди (сцеживание небольшого количества молока до или во время кормления помогает уменьшить эти проявления и облегчить ребенку захват груди)
- ✓ Втягивание соска (в том числе из-за длительных перерывов между кормлениями)
- ✓ Втянутые, плоские или поврежденные соски (использование молокоотсоса может способствовать исправлению формы сосков)
- ✓ Прилив молока, когда ребенок накормлен и спит
- ✓ Отсутствие аппетита у ребенка из-за болезни
- ✓ Недостаточная выработка молока (использование молокоотсоса между кормлениями помогает улучшить лактацию)
- ✓ Невозможность кормления грудью из-за выхода на работу или отъезда (регулярные сцеживания помогают поддержать лактацию)

Периодичность сцеживания молока

В случае временной невозможности продолжить кормление грудью рекомендуется сцеживать молоко с помощью молокоотсоса не реже 8 раз в день, чтобы поддержать лактацию. Вначале сцеживание может быть затруднено, но уже через несколько дней применения молокоотсоса количество молока увеличится. Для получения необходимой порции может потребоваться несколько процедур.

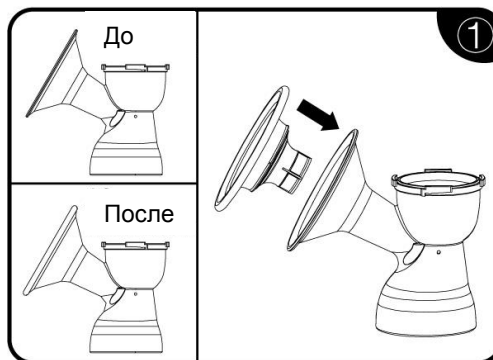
СОСТАВ МОЛОКООТСОСА

1. Крышка корпуса
2. Диафрагма
3. Силиконовая массажная накладка
4. Крышка воронки
5. Корпус молокоотсоса с воронкой
6. Силиконовый клапан, 2 шт.
7. Переходник для бутылочки с широким/узким горлышком
8. Бутылочка для кормления, 120 мл
9. Силиконовая трубка
10. База молокоотсоса
11. Соединитель
12. Адаптер питания
13. Колпачок для бутылочки
14. Фиксирующее кольцо
15. Силиконовая молочная соска

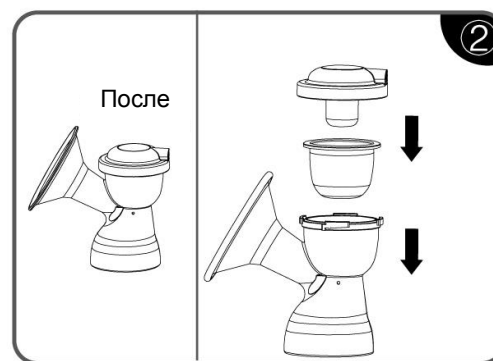
- 16. Уплотнительный диск
- 17. Контейнер для молока с крышкой
- 18. Переходник для контейнера
- 19. Сумка для хранения

СБОРКА И РАЗБОРКА

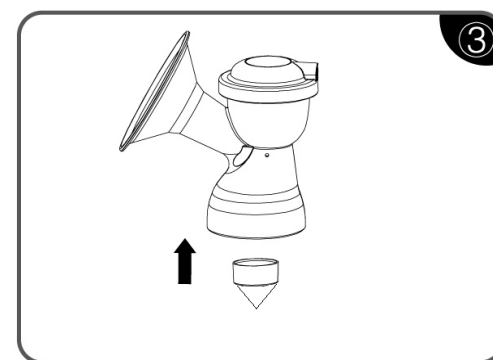
1. Соединить силиконовую массажную накладку с воронкой молокоотсоса таким образом, чтобы между ними не было зазоров.



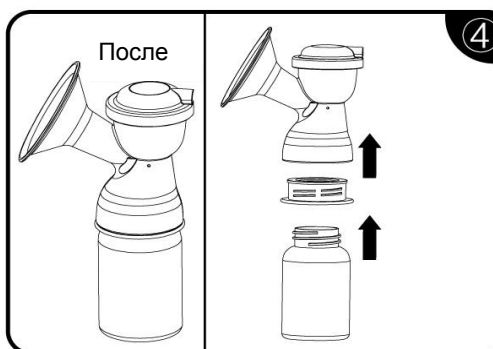
2. Вставить диафрагму в корпус молокоотсоса и закрыть крышкой корпуса.



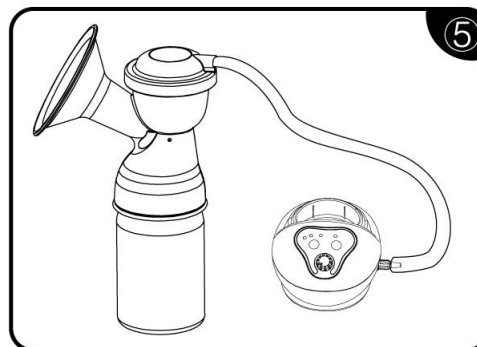
3. Вставить клапан в корпус молокоотсоса как можно плотнее.



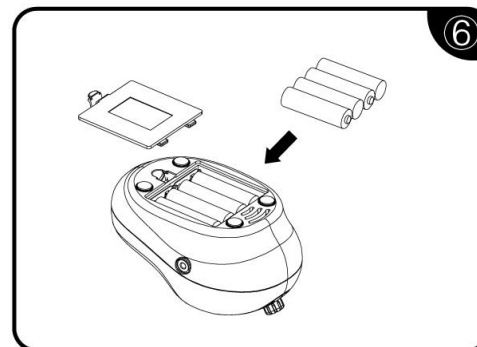
4. Соединить бутылочку с переходником и затем с корпусом молокоотсоса.



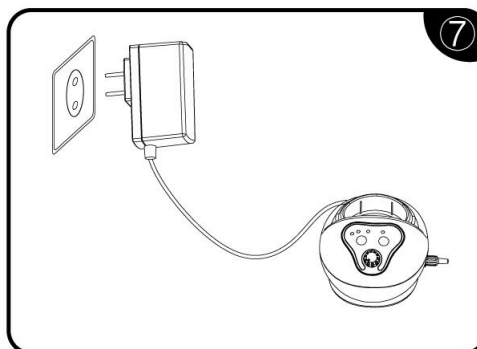
5. Соединить один конец силиконовой трубки с базой молокоотсоса, а другой – с крышкой корпуса.



6. Питание может осуществляться от четырех щелочных элементов типа AA (1,5 В) (не входят в комплект).



7. В домашних условиях можно использовать адаптер питания.



Чтобы разобрать молокоотсос, необходимо выполнить действия 1–5 в обратном порядке.

ЧИСТКА И ДЕЗИНФЕКЦИЯ

Перед первым использованием снять:

- ✓ крышку корпуса (1)
- ✓ диафрагму (2)
- ✓ корпус молокоотсоса с воронкой (5)
- ✓ силиконовую массажную накладку (3)
- ✓ крышку воронки (4)
- ✓ силиконовый клапан (6)
- ✓ бутылочку (8)
- ✓ переходник для бутылочки (7)

и вымыть горячей водой с щадящим моющим средством, после чего тщательно ополоснуть и прокипятить для дезинфекции в течение 5 мин. Перед сборкой все детали необходимо тщательно высушить.

Общие указания по уходу за молокоотсосом

- Силиконовая трубка и соединитель не требуют чистки и дезинфекции, так как они не контактируют с грудным молоком.
- Молокоотсос следует мыть вручную горячей водой с щадящим моющим средством.
- Не использовать растворители и абразивные моющие средства.
- По завершении ополоснуть чистой горячей водой.
- Аналогичным образом следует мыть колпачок для бутылочки, фиксирующее кольцо, уплотнительный диск и контейнер с крышкой.

ВНИМАНИЕ! НЕ МОЧИТЬ ТРУБКУ, СОЕДИНИТЕЛЬ И ЭЛЕКТРИЧЕСКИЕ КОМПОНЕНТЫ. При необходимости протереть базу молокоотсоса влажной тканью.

Чистку силиконового клапана следует проводить очень осторожно. Не допускать скопления в нем засохших пищевых остатков.

ПРИМЕЧАНИЕ: во избежание повреждения клапана и, как следствие, ухудшения работы молокоотсоса клапан необходимо снимать, аккуратно держа двумя пальцами за широкую часть.



Правила ухода за соской

Перед первым и каждым последующим использованием соску необходимо вымыть теплой водой и прокипятить в течение 5 мин. Не применять антибактериальные моющие средства. Перед использованием соску необходимо внимательно осмотреть, растягивая в разных направлениях (особенно после появления зубов у ребенка; не использовать соску при появлении трещин или других дефектов), а также проверить плотность ее фиксации. Фиксирующее кольцо должно быть затянuto достаточно плотно, чтобы молоко не протекало, но не слишком, чтобы не нарушить вентиляцию соски. Во избежание повреждения не расширять отверстие в ней, беречь от прямых солнечных лучей и источников тепла, не дезинфицировать (не стерилизовать) дольше рекомендованного времени. **ВНИМАНИЕ! Меры предосторожности:** использовать только под наблюдением взрослых. Не использовать соску в качестве пустышки. В целях предупреждения развития кариеса соблюдать рациональный режим кормления, не допуская слишком частых или продолжительных кормлений. Перед кормлением всегда проверять температуру питания. В целях гигиены и безопасности рекомендуется заменять соску каждые 2 месяца.

УТИЛИЗАЦИЯ

(отходы электронного и электрического оборудования)

Положения настоящего раздела действуют на территории стран Европейского союза (ЕС) и других европейских стран, применяющих систему отдельной утилизации отходов. При наличии соответствующей маркировки на изделии или в документации к нему запрещается его утилизация по истечении срока службы вместе с другими бытовыми отходами. В целях предотвращения причинения вреда здоровью людей и окружающей среде вследствие ненадлежащей утилизации отходов, а также в целях содействия эффективному использованию ресурсов изделие подлежит утилизации отдельно от других видов отходов. Для получения информации о возможных местах и способах



безопасной утилизации изделия физическим лицам рекомендуется обратиться к продавцу или в местные уполномоченные органы, а юридическим лицам – к поставщику и руководствоваться условиями заключенного договора, не допуская утилизации изделия вместе с другими видами коммерческих отходов.

Производитель подтверждает прохождение всех обязательных процедур и соответствие изделия требованиям действующих директив и стандартов ЕС, о чем свидетельствует маркировка знаком CE.



СЦЕЖИВАНИЕ МОЛОКА

Перед сцеживанием молока необходимо вымыть и продезинфицировать молокоотсос, тщательно вымыть руки и грудь, а также убедиться, что молочные протоки не закупорены, аккуратно выдавив из соска несколько капель молока.

Подключить молокоотсос к источнику питания и нажать кнопку **on/off** (рис. 2). Загорится индикатор статуса, показывая, что молокоотсос готов к работе. При повторном нажатии кнопки **on/off** молокоотсос выключится. Индикатор статуса погаснет.

Рис. 2



Приложить силиконовую массажную накладку к груди как можно плотнее, чтобы не проникал воздух (недостаточно плотное прилегание накладки может ослабить силу сцеживания). Во время процедуры бутылочку необходимо держать строго вертикально, чтобы не затруднять поступление молока.

Молокоотсос позволяет самостоятельно регулировать ритм и интенсивность сцеживания. Ритм регулируется с помощью кнопки **mode** (рис. 3), которая позволяет выбрать один из трех режимов:

- Режим **express** имитирует частые и неглубокие сосательные движения, характерные для фазы стимуляции, обеспечивая прилив и начало выделения молока.
- Режим **natural** имитирует более медленные и глубокие движения, характерные для второй фазы естественного процесса сосания груди.
- Режим **strong** – медленный и глубокий. Когда начинает выделяться молоко, ребенку нужно прикладывать больше усилий. Тем более что по мере сосания молоко становится гуще и жирнее. Поэтому ритм замедляется.

Рис. 3



Ручка позволяет настроить интенсивность сцеживания:

- 1 – низкая интенсивность
- 2 – средняя интенсивность
- 3 – высокая интенсивность

Рис. 4



После опорожнения одной груди нужно повторить процедуру для другой. По завершении сцеживания необходимо снять бутылочку с корпуса молокоотсоса и установить на нее соску и фиксирующее кольцо. После этого бутылочка с молоком готова для кормления.

ХРАНЕНИЕ МОЛОКА

- ✓ Молоко можно хранить непосредственно в бутылочке, а также в специальном контейнере или пакете для хранения грудного молока.
- ✓ Замораживать можно только свежесцеженное молоко. При этом не следует полностью заполнять емкость, поскольку при замораживании объем молока увеличивается.
- ✓ Размораживать молоко можно теми же способами, что и другие продукты (кроме размораживания в СВЧ-печи, поскольку это может привести к потере его полезных свойств).
- ✓ Замороженное молоко можно поставить на ночь в холодильник, а затем подогреть в специальном подогревателе или в емкости с теплой водой.
- ✓ Перед кормлением молоко нужно аккуратно взболтать, чтобы оно стало однородным.
- ✓ Размороженное молоко следует хранить в холодильнике и использовать в течение 24 ч.
- ✓ Размороженное молоко нельзя замораживать повторно.
- ✓ Свежесцеженное молоко нельзя смешивать с размороженным.
- ✓ Нельзя также добавлять его к замороженному молоку.
- ✓ Сцеженное молоко нельзя кипятить или разогревать в СВЧ-печи.
- ✓ Перед кормлением необходимо проверить температуру молока.
- ✓ Молоко, оставшееся после кормления, следует вылить.

	Свежесцеженное грудное молоко	Размороженное грудное молоко
При комнатной температуре (от +19 до +25 °С)	Не более 4 ч	Не хранить
В холодильнике (+4 °С)	Не более 4 дней	Не более 24 ч (после размораживания)
В морозильной камере (-20 °С)	От 3 до 6 мес.	Не замораживать повторно

Молокоотсос является предметом личной гигиены и не подлежит возврату. В случае неисправности необходимо обратиться к местному поставщику или производителю (рекомендуется сохранять документ, подтверждающий факт покупки).

ТРЕБОВАНИЯ БЕЗОПАСНОСТИ

- ✓ Не использовать молокоотсос в целях, не предусмотренных инструкцией
- ✓ Не оставлять молокоотсос вблизи источников возгорания
- ✓ Перед использованием молокоотсоса проверить правильность сборки
- ✓ При возникновении болевых ощущений во время сцеживания немедленно прекратить процедуру
- ✓ Перед процедурой тщательно вымыть руки
- ✓ Хранить в недоступном для детей месте
- ✓ Беречь от падения и ударов
- ✓ Во избежание ожогов не касаться молокоотсоса незащищенными руками после дезинфекции в кипящей воде