

БЫСТРО ВКУСНО ПОЛЕЗНО

**GFGRIL**

## ИНСТРУКЦИЯ ПО ЭКСПЛУАТАЦИИ

**Соковыжималка шнековая GF-J20,  
горизонтальная, система легкой  
очистки EASYCLEAN**



**КНИГА РЕЦЕПТОВ**



---

ЕЩЕ БОЛЬШЕ РЕЦЕПТОВ НА САЙТЕ В РАЗДЕЛЕ «КНИГА РЕЦЕПТОВ»  
ИЛИ ПО QR-КОДУ

Мы на YouTube:



Посетите наш сайт:



**WWW.GFGRIL.RU**

## НАЗНАЧЕНИЕ ШНЕКОВОЙ СОКОВЫЖИМАЛКИ

Уважаемый покупатель! Благодарим Вас за выбор **шнековой соковыжималки GF-J20**.

За счет технологии холодного отжима горизонтальная шнековая соковыжималка GF-J20 отжимает максимально возможное количество сока из фруктов, овощей и зелени, сохраняя их вкус и полезные свойства. Соковыжималка совершает небольшое количество оборотов (85 оборотов/мин), не нагревая и не окисляя сок. К преимуществам холодного отжима также можно отнести малозумную работу соковыжималки (<60дБ). GF-J20 легко собирается и моется. Инновационный фильтр EasyClean обеспечивает легкий уход. Чтобы снова делать вкусные соки, достаточно промыть фильтр под проточной водой. Соковыжималка изготовлена из экологичного и прочного материала, который не впитывает запахи и отличается повышенной прочностью. GF-J20 позволяет не только получать сок из свежих фруктов и овощей, но и приготовить вкусный сорбет из замороженных фруктов и ягод. Благодаря технологии «Капля-стоп» никакие капли не попадут на стол. Нескользащие ножки на присосках надежно фиксируют соковыжималку на столе.

Компактная соковыжималка GF-J20 занимает немного места, а благодаря своему дизайну будет привлекательно смотреться на любой кухне.

Данное устройство предназначено для личного использования. Оно не предназначено для использования в коммерческих целях любого рода. Чтобы использовать все преимущества шнековой соковыжималки GF-J20, внимательно изучите руководство по эксплуатации и следуйте правилам ухода и техники безопасности. Это продлит срок службы Вашего прибора.

Сохраните это руководство по эксплуатации для использования в будущем или при передаче устройства другому лицу. Для получения дополнительной информации посетите наш сайт: <https://www.gfgril.ru>

## МЕРЫ ПРЕДОСТОРОЖНОСТИ

### **ПЕРЕД ИСПОЛЬЗОВАНИЕМ ПРОЧИТЕ ВСЕ ИНСТРУКЦИИ!**

Производитель не несет ответственности за повреждения/ущерб, вызванные несоблюдением требований по технике безопасности и правил эксплуатации прибора.

### **❗ ПРИ ИСПОЛЬЗОВАНИИ ЭТОГО ИЛИ ЛЮБОГО ДРУГОГО ЭЛЕКТРОПРИБОРА ВСЕГДА СОБЛЮДАЙТЕ ОСНОВНЫЕ ПРАВИЛА ТЕХНИКИ БЕЗОПАСНОСТИ:**

- Не включайте соковыжималку в электросеть, напряжение которой выходит за пределы, указанные в технических характеристиках.
- Не оставляйте устройство без присмотра во время его использования.
- Данный прибор не предназначен для использования лицами (включая детей) с ограниченными физическими, психическими или умственными способностями, или с недостаточным опытом и знаниями, если только они не находятся под контролем или инструктированием по вопросам использования прибора со стороны лиц, ответственных за их безопасность.
- Следите за тем, чтобы дети не использовали соковыжималку в качестве игрушки.

- Всегда используйте прибор на ровной, стационарной, термостойкой поверхности.
- Не ставьте устройство рядом с источниками тепла, внутри или на верхней части нагретой духовки.
- Не эксплуатируйте устройство на открытом воздухе: попадание влаги или посторонних предметов внутрь корпуса может привести к серьезным повреждениям прибора и/или поражению электрическим током.
- Не используйте устройство рядом с водой или другими жидкостями.
- Не ставьте и не роняйте устройство в воду или другие жидкости. Если устройство упало в воду, немедленно отключите его от электрической розетки. Не трогайте и не доставайте его из воды, пока оно подключено.
- Не ставьте прибор на шнур питания, т.к. шнур может погнуться и сломаться.
- Не подключайте и не отключайте устройство в/из розетки мокрыми руками.
- Храните прибор и его сетевой шнур вдали от нагретых поверхностей.
- Никогда не используйте этот прибор, если у него поврежден кабель питания или вилка, или они не работают должным образом; если шнур был удален, поврежден или подвергался воздействию воды или других жидкостей.
- Во время переноса устройства держите его обеими руками. Не держитесь только за основание или верхнюю часть.
- Если шнур питания поврежден, он должен быть заменен производителем или квалифицированным специалистом.

### **⚠ ВНИМАНИЕ!**

- Перед включением соковыжималки убедитесь, что все съемные детали (такие как отжимной блок, шнек, фильтр тонкой очистки, зажим, крышка загрузочной горловины) полностью установлены согласно инструкции.
- Используйте только комплектные оригинальные аксессуары и материалы, рекомендованные производителем.
- Загружайте продукты только при работающем двигателе.
- Всегда отключайте устройство от сети, перед тем как устанавливаете или снимаете съемные детали, а также во время очистки прибора, перемещения или после использования.
- **ЗАПРЕЩЕНО** опускать руки в загрузочную горловину при использовании прибора во избежание получения травм.
- Не используйте прибор вхолостую без продуктов во избежание повреждения рабочих элементов конструкции.
- Не перегружайте прибор продуктами. Не прилагайте чрезмерных усилий при работе с толкателем.
- Не опускайте посторонние предметы в отверстие для подачи продуктов. Будьте аккуратны при использовании. Не проталкивайте продукты в камеру для подачи пальцами или посторонними предметами во время работы прибора. Для этих целей можно использовать только толкатель.
- Не используйте прибор, если фильтр поврежден.
- Не допускайте переполнения соком отжимного блока. Если уровень сока дойдет до середины шнека по высоте, сок может вытечь через отверстие для оси.

- Не отжимайте жмых повторно.
- Запрещается переключать соковыжималку на реверс сразу из рабочего режима, может произойти порча двигателя. Перед включением реверса выключите соковыжималку, подождите, пока вращение полностью остановится, и только затем включайте реверс.

## **СИСТЕМЫ ЗАЩИТЫ GF-J20**

- Система защиты от запуска при неправильной сборке используется для повышения безопасности и надежности. В случае, если соковыжималка GF-J20 собрана неправильно и детали не зафиксированы в нужном положении, прибор не запустится. Пересоберите устройство согласно инструкции.
- Не используйте соковыжималку более 20 минут подряд. Прибор оснащен системой защиты двигателя от перегрева. Когда температура слишком высока, питание автоматически отключается. В этом случае необходимо выключить соковыжималку, отсоединив прибор от электросети. Через 20-30 минут, когда двигатель остынет, можно продолжить использование, сократив время непрерывной работы и увеличив интервалы между включениями. Этот метод способствует продлению срока службы изделия.
- Чтобы предотвратить перегрузку двигателя и выход его из строя, электроника следит за потребляемым им током. При превышении безопасного предела тока двигатель автоматически отключается. Этот метод может эффективно защитить двигатель от перегрузки по току и продлить срок службы двигателя.
- Если возникла перегрузка мотора и сработала защита, нажмите на кнопку ON/OFF. Затем кратковременно включите реверс, чтобы устранить перегрузку. Затем включите прямой ход, чтобы продолжить отжим. Если таким способом устранить перегрузку не удалось, отключите соковыжималку от сети электропитания, затем разберите отжимной блок и устраните причину перегрузки вручную.

## РЕКОМЕНДАЦИИ ПО ПОДГОТОВКЕ ПРОДУКТОВ

- Мойте любые продукты в чистой воде без моющего средства.
- Для получения наилучшего результата рекомендуется нарезать продукты. Твердые продукты необходимо резать мельче, чем мягкие. Нарезайте твердые продукты кусочками длиной не более 5 см и шириной не более 1,5 см и подавайте их последовательно друг за другом.
- Количество готового сока, его консистенция и вкус могут варьироваться в зависимости от времени года и свежести используемых фруктов и овощей.
- Выбирайте наиболее свежие фрукты и овощи с высоким содержанием сока, в частности яблоки, груши, апельсины, ананасы, арбузы, морковь, томаты, огурцы и т. д.
- Фрукты и овощи с толстой кожурой (такие как дыня, ананас, цитрусовые) перед приготовлением сока необходимо предварительно очистить. При использовании цитрусовых плодов вместе с семенами готовый сок может иметь привкус горечи. Чтобы этого не произошло, удалите семена перед загрузкой плодов в соковыжималку.
- Плоды с косточками и твердыми крупными семенами (такие как абрикос, слива, манго и пр.), а также плоды с плотной кожурой (например, яблоки, груши) могут привести к перегрузке и остановке устройства и забить рабочую камеру прибора. Удалите семена и снимите кожуру перед загрузкой плодов в соковыжималку во избежание повреждения элементов прибора.
- При приготовлении сока из винограда необходимо отделить каждую ягоду винограда от веточки.
- При приготовлении сока из граната необходимо очистить гранат, для получения сока можно использовать только зерна.
- При приготовлении сока из сельдерея, моркови и капусты нарежьте волокнистые ингредиенты на кусочки размером не более 5–7 см.
- Избегайте употребления очень жестких продуктов.
- Свежевыжатый яблочный сок быстро меняет цвет на более темный оттенок. Это нормальное явление, которое можно замедлить с помощью добавления в готовый яблочный сок небольшого количества лимонного сока.



**РЕКОМЕНДОВАНО** готовить сок в шнековой соковыжималке и выпивать сразу после отжима, пока фреш не окислился. Если есть необходимость сохранить напиток на несколько часов, следует перелить его в ёмкость из стекла, тритана или керамики и поместить в холодильник или в другое прохладное место.

## ТАБЛИЦА КАЛОРИЙНОСТИ СОКОВ ИЗ ОВОЩЕЙ И ФРУКТОВ

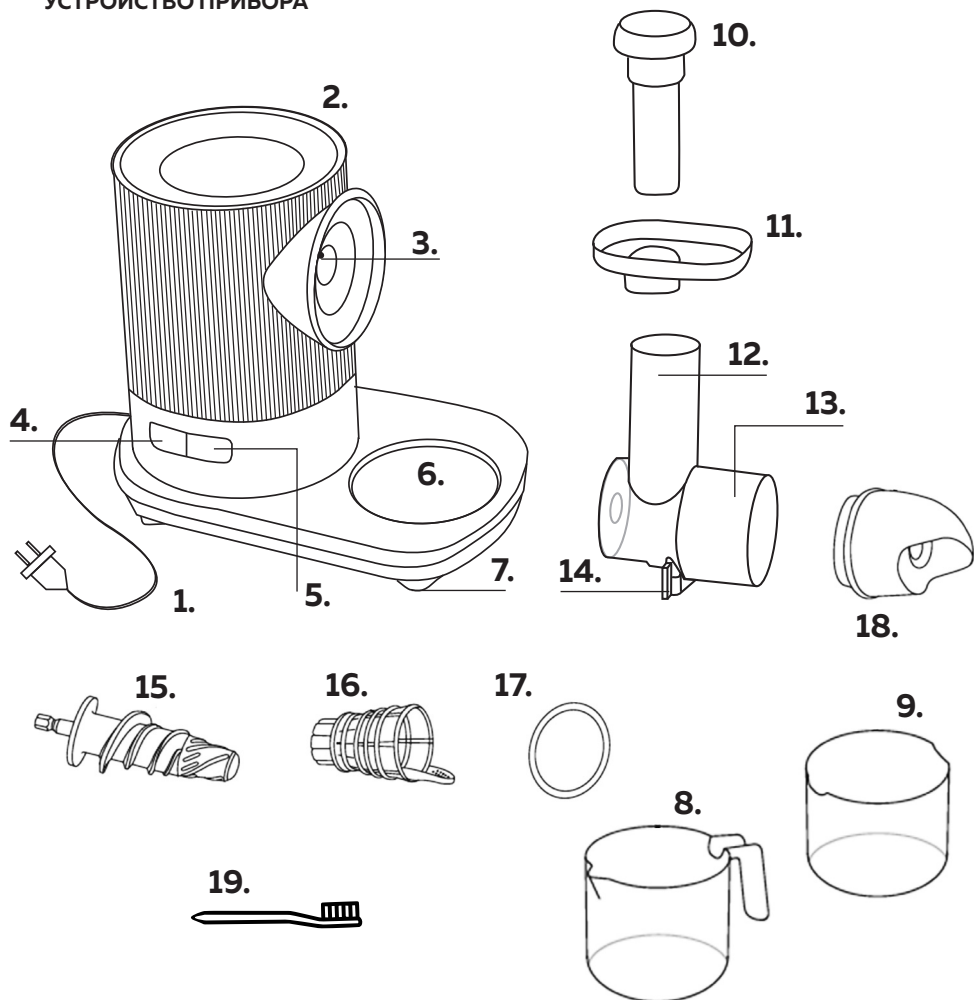
ФРУКТЫ/ ОВОЩИ	ВИТАМИНЫ/МИНЕРАЛЬНЫЕ ВЕЩЕСТВА	КДЖ/КАЛОРИЯ
Яблоко	Витамин С	200 г = 150 КДЖ (72 калорий)
Абрикос	Богат клетчаткой, содержит кальций	30 г = 85 КДЖ (20 калорий)
Свекла	Хороший источник фолиевой кислоты, клетчатки, витамина С и кальция	160 г = 190 КДЖ (45 калорий)
Черника	Витамин С	125 г = 295 КДЖ (70 калорий)
Брюссельская капуста	Витамины С, В, В6, Е, фолиевая кислота и клетчатка	100 г = 10 КДЖ (26 калорий)
Капуста	Витамин С, фолиевая кислота, кальций, витамин В6 и пищевые волокна	100 г = 110 КДЖ (26 калорий)
Морковь	Витамины А, С, В6 и клетчатка	120 г = 125 КДЖ (30 калорий)
Сельдерей	Витамин С и кальций	80 г = 55 КДЖ (13 калорий)
Огурец	Витамин С	280 г = 120 КДЖ (29 калорий)
Фенхель	Витамин С и клетчатка	300 г = 145 КДЖ (35 калорий)
Виноград	Витамин С, В6 и кальций	125 г = 355 КДЖ (85 калорий)
Киви	Витамин С и кальций	100 г = 100 КДЖ (40 калорий)
Дыня	Витамин С, фолиевая кислота, клетчатка витамин А	200 г = 210 КДЖ (50 калорий)
Нектарин	Витамин С, В3, кальций и клетчатка	180 г = 355 КДЖ (85 калорий)
Персик	Витамин С, В3, кальций и клетчатка	150 г = 205 КДЖ (49 калорий)
Ананас	Витамин С	150 г = 245 КДЖ (59 калорий)
Малина	Витамин С, железо, кальций и магний	125 г = 13 КДЖ (31 калория)
Помидор	Витамин С, клетчатка, витамин Е, фолиевая кислота и витамин А	100 г = 90 КДЖ (22 калорий)

**Следующие продукты не подходят для отжима в соковыжималке**, т.к. они могут вызвать поломку или проблемы в работе отжимного блока, шнека, фильтра:

- Продукты, из которых невозможно получить сок: семена кунжута, кофейные бобы, какао-бобы, кора дерева, дикорастущие растения с жёсткими стеблями.
- Продукты, из которых нельзя получить сок в результате их особенностей, например, алоэ, кактус, дикая малина, банан, авокадо (Однако замороженные кусочки банана отлично подойдут для приготовления сорбета).
- Фрукты (например, виноград, малина, шелковица), которые были заготовлены в алкоголе, мёде, сахаре и т.д.
- Специи, такие как семена перца, китайский перец и корица.
- Сушеные целебные травы, сушеные грибы.
- Фрукты с косточками (например, манго, вишня, персики, слива, хурма с косточкой, некоторые виды цитрусовых). Обязательно удаляйте косточки перед отжимом сока из таких продуктов.

## ДЕТАЛИ И ЭЛЕМЕНТЫ СОКОВЫЖИМАЛКИ

### УСТРОЙСТВО ПРИБОРА



1. Шнур электропитания.
2. Корпус прибора с моторным блоком.
3. Кнопка присоединения и отсоединения отжимного блока - используется для присоединения отжимного блока к корпусу соковыжималки и предотвращения отсоединения отжимного блока от корпуса во время работы. Для отсоединения отжимного блока от корпуса нажмите и, удерживая данную кнопку, поверните отжимный блок по часовой стрелке.
4. Кнопка включения/выключения ON/OFF. Нажмите данную кнопку 1 раз для запуска прибора. При повторном нажатии устройство остановится.

5. Кнопка REVERSE. Нажмите и удерживайте данную кнопку для запуска механизма обратного вращения шнека для очистки отжимного блока от забившихся продуктов. По достижении свободного хода функцию «Реверс» можно отключить, перестав удерживать данную кнопку.

### **ВНИМАНИЕ!**

Запрещается переключать соковыжималку на реверс сразу из рабочего режима. Перед включением реверса сначала выключите соковыжималку, нажав на кнопку ON/OFF. Дождитесь, пока вращение шнека полностью остановится, и только потом включайте реверс.

6. Место под контейнер для сока.
7. Ножки на присосках – обеспечивает надежную фиксацию соковыжималки на рабочей поверхности.
8. Контейнер для сока с ручкой – используется для сбора сока, устанавливается под отверстием для вывода сока.
9. Контейнер для жмыха – используется для сбора остатков мякоти, устанавливается под отверстием для вывода жмыха.
10. Толкатель – используется для проталкивания продуктов в загрузочную горловину соковыжималки.
11. Крышка загрузочной горловины с загрузочным отверстием – используется для подачи продуктов и защиты от брызг.
12. Загрузочная горловина – соединяет загрузочное отверстие с отжимным блоком соковыжималки.
13. Отжимной блок – используется для отжима и вывода сока и жмыха в соответствующие отсеки.
14. Отверстие для вывода сока с клапаном – используется для выведения готового сока. При закрытом клапане позволяет избежать разбрызгивания сока (система «Капля-стоп»)
15. Винтовой шнек – основной рабочий элемент соковыжималки, используется для измельчения продуктов и отжима сока.
16. Фильтр тонкой очистки – одна из основных частей конструкции, используется для отделения мякоти от сока. Благодаря конструкции фильтра EasyClean, он не нуждается в сложной очистке. Чтобы снова делать соки, фильтр достаточно промыть под проточной водой.
17. Уплотнительное кольцо – находится между отжимным блоком и зажимом с отверстием для вывода жмыха, помогает предотвратить вытекание сока на месте их соединения.
18. Зажим с отверстием для вывода жмыха – используется для выведения остатков мякоти.
19. Щетка для очистки – используется для очистки фильтра и других съемных деталей.



### **ПРИМЕЧАНИЕ.**

Все элементы рабочей части конструкции прибора, соприкасающиеся с продуктами в процессе отжима, изготовлены из материалов, полностью соответствующих требованиям сертификации материалов, контактирующих с пищевыми продуктами. Изменение цвета пластиковых элементов конструкции прибора является нормальным явлением, происходящим под воздействием натуральных кислот. Это абсолютно безопасно для здоровья человека.



## ПЕРЕД ПЕРВЫМ ИСПОЛЬЗОВАНИЕМ СОКОВЫЖИМАЛКИ

- Перед первым использованием внимательно прочтите все инструкции и указания по технике безопасности и сборке.
- Извлеките из коробки все элементы соковыжималки.
- Удалите все упаковочные материалы и наклейки.
- Внимательно осмотрите соковыжималку на предмет возможных дефектов, трещин или других повреждений. При их обнаружении не используйте соковыжималку и обратитесь к продавцу.
- Протрите влажной тканью корпус соковыжималки и затем просушите его.
- Промойте все съемные части соковыжималки водой с моющим средством и дождитесь их высыхания.



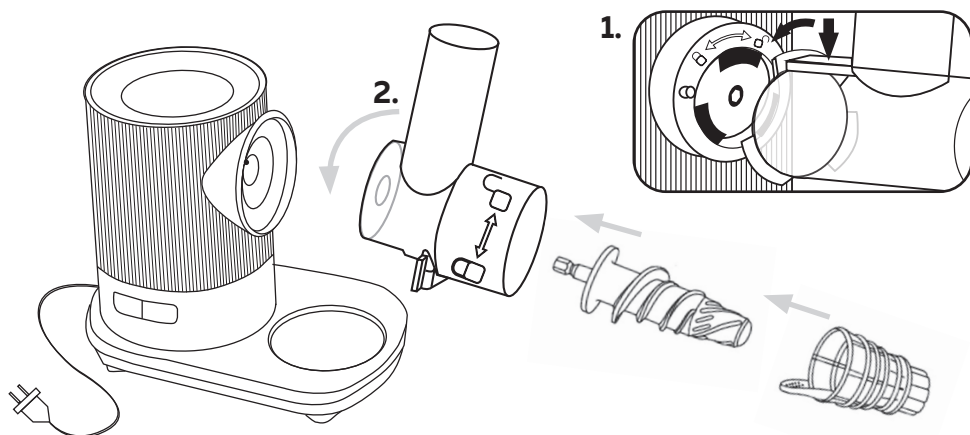
**ПРИМЕЧАНИЕ:** во время первого использования Вы можете почувствовать слабый запах от выгорания веществ, оставшихся после изготовления соковыжималки. Это нормальное явление, которое пройдет после нескольких циклов эксплуатации.

## ПОРЯДОК РАБОТЫ

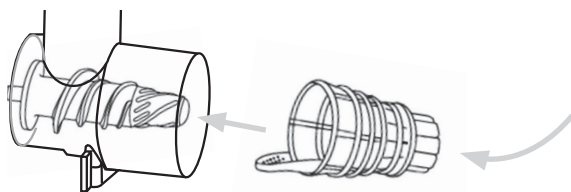
### СБОРКА

Осуществляйте сборку в соответствии с руководством и используйте соковыжималку только в собранном виде.

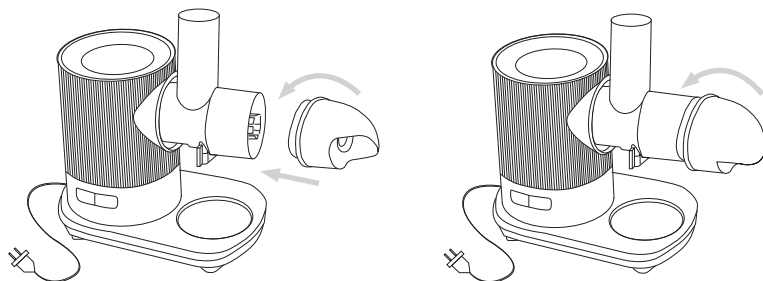
- Разместите корпус прибора на ровной, горизонтальной поверхности. Для надежной фиксации прибор оснащен ножками с присосками.
- Возьмите отжимной блок, поверните его немного по часовой стрелке и подсоедините под таким углом к основному корпусу, так чтобы стрелка сзади загрузочной горловины указывала на значок открытого замка на корпусе моторного блока.



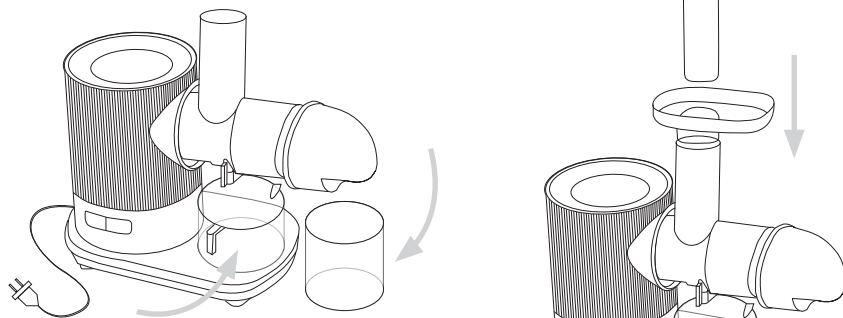
- Затем поверните отжимной блок против часовой стрелки до упора для фиксации. Стрелка будет указывать на значок закрытого замка.
- Установите шнек. Вставьте его стороной с валом внутрь отжимного блока до упора, при этом вал должен войти в отверстие на шпинделе моторного блока.
- Внутри отжимного блока установите фильтр стороной с сеткой вниз, как показано на рисунке ниже. При установке фильтра выступы на его краю должны попасть в соответствующие прорезы на отжимном блоке. Фильтр устанавливается до упора, поворачивать его для фиксации не требуется.



- Далее установите немного под углом и зафиксируйте зажим с отверстием для вывода жмыха. На краю зажима есть такие же выступы, как на отжимном блоке, при установке они должны попасть в прорезы. Затем поверните зажим против часовой стрелки до упора для фиксации.



- Установите контейнеры для сока и для жмыха. Контейнер для сока устанавливается на платформу соковыжималки, контейнер для жмыха под зажим с отсеком для вывода жмыха.
- Установите крышку на загрузочную горловину.



## ОТЖИМ СОКА

- Соберите соковыжималку
- Подготовьте продукты для отжима. Вымойте продукты, при необходимости очистите от кожуры и косточек, нарежьте на некрупные кусочки.
- Подсоедините шнур прибора к электрической розетке.
- Нажмите кнопку «ON/OFF».
- Подавайте продукты в загрузочную горловину, проталкивайте их толкателем.

### ВНИМАНИЕ!

- **Загружайте продукты только при работающем двигателе.**
- **ЗАПРЕЩЕНО опускать руки в загрузочную горловину при использовании прибора во избежание получения травм.**
- **Во избежание повреждения рабочих элементов конструкции не используйте прибор вхолостую без продуктов.**
- **Не перегружайте прибор продуктами. Не прилагайте чрезмерных усилий при работе с толкателем.**
- **Не допускайте переполнения соком отжимного блока. Если уровень сока дойдет до середины шнека по высоте, сок может вытечь через отверстие для оси.**
- **При переработке твердых продуктов не загружайте следующий продукт до полной переработки предыдущего.**


По окончании отжима выключите соковыжималку, нажав на кнопку «ON/OFF». Подождите 2-3 секунду, включите реверс на несколько секунд. Затем выключите соковыжималку и отключите от сети.

### ФУНКЦИЯ «КАПЛЯ-СТОП»

Данная функция предотвращает протекание сока из отверстия для сока. В перерывах между отжимом перекройте подачу сока, закрыв крышку клапана на отверстии для вывода сока, оставшиеся в отжимном блоке капли не попадут на стол.

### ФУНКЦИЯ РЕВЕРСА

Используйте функцию реверса, если в отжимном блоке скапливается жидкость и плотная масса продуктов на выходе препятствует ее стоку из прибора. Прежде чем использовать функцию реверса, нажмите кнопку ON/OFF и дождитесь полной остановки двигателя. Далее нажмите на кнопку REVERSE. Шнек начнет вращаться в обратную сторону, перемещая загруженные продукты в сторону загрузочного отверстия. Через 10-15 секунд отпустите кнопку REVERSE. Для продолжения работы нажмите кнопку ON/OFF.

 **ЗАПРЕЩАЕТСЯ!** переводить прибор из режима отжима в режим реверса, не дожидаясь остановки двигателя. Это может стать причиной некорректной работы или поломки прибора.

## ПРИГОТОВЛЕНИЕ СОРБЕТА

В соковыжималке GF-J20 можно приготовить натуральное мороженое – сорбет. См. Раздел «Книга Рецептов».

Основные преимущества домашнего фруктового сорбета от магазинного:

- только натуральные ингредиенты ;
- отсутствие сахара, красителей, загустителей и пищевых добавок;
- меньше калорий.

При приготовлении сорбета клапан на отверстие для вывода сока должен быть закрыт. Установите емкость для будущего сорбета под отверстие вывода жмыха.

### ⚠ ВНИМАНИЕ!

**Перед приготовлением сорбета продукты рекомендуется слегка разморозить при комнатной температуре в течение 10–15 минут.**

### РЕКОМЕНДАЦИИ!

Чтобы сорбет получился еще более нежным и приятным по консистенции, рекомендуется добавлять в замороженные фрукты банан.

### ⚠ ЗАПРЕЩАЕТСЯ МОЛОТЬ ЛЕД В СОКОВЫЖИМАЛКЕ!

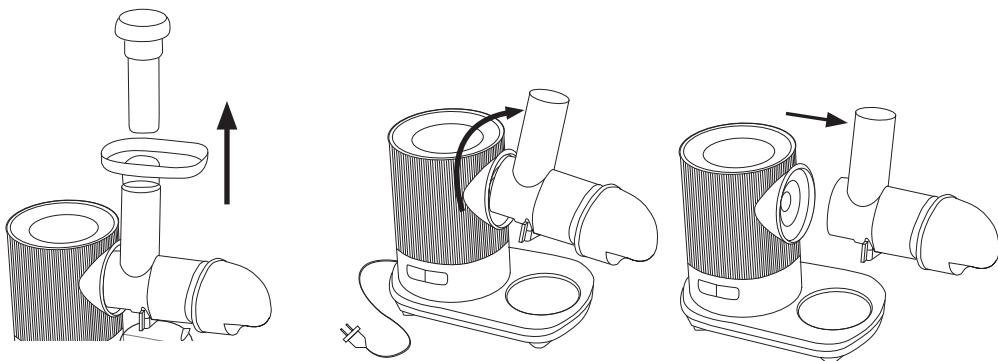
## РАЗБОРКА СОКОВЫЖИМАЛКИ

⚠ **ВНИМАНИЕ!** Перед проведением разборки соковыжималки отключите сетевой шнур от сети питания.

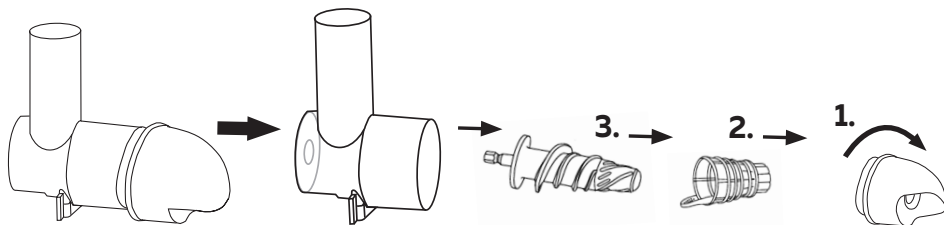


**РЕКОМЕНДАЦИЯ!** Перед разборкой соковыжималки рекомендовано воспользоваться функцией предварительной очистки. См. раздел «Уход за соковыжималкой»

- Отсоедините крышку загрузочной горловины от отжимного блока.



- Удерживая кнопку присоединения и отсоединения отжимного блока, поверните отжимной блок по часовой стрелке и отсоедините его от корпуса.
- Поверните зажим с отверстием для вывода жмыха по часовой стрелке и отсоедините его от отжимного блока. Далее отсоедините фильтр, потянув на себя. Затем отсоедините шнек, также потянув на себя.



## УХОД ЗА СОКОВЫЖИМАЛКОЙ

**⚠ ВНИМАНИЕ!** Перед проведением каких-либо операций по уходу за соковыжималкой отключите сетевой шнур от сети питания!



Мойте соковыжималку сразу же после использования. Остатки продуктов могут засыхать и затруднять разборку деталей и очистку или даже привести к ухудшению функционирования соковыжималки.

Перед очисткой соковыжималки после работы воспользуйтесь функцией предварительной очистки. Для этого закройте защитный клапан на отверстии для вывода сока, затем залейте немного воды внутрь отжимного блока, воспользовавшись горловиной для загрузки продуктов, и запустите прибор на 20–30 секунд. После выключения слейте жидкость через отверстие для сока. Часть волокон, скопившихся на фильтре и других элементах конструкции, легко смоемся с помощью воды, тем самым облегчив дальнейшую очистку прибора.

Для полной очистки прибора необходимо сначала разобрать соковыжималку в соответствии со схемой, описанной в разделе «Разборка соковыжималки». Промойте элементы конструкции, кроме корпуса, под чистой проточной водой. После очистки дайте всем элементам конструкции полностью высохнуть или протрите их чистым сухим полотенцем.

**⚠ Будьте осторожны с резиновым уплотнителем. Повреждение резинового уплотнителя при чистке может привести к нарушению герметичности присоединения отжимного блока с зажимом!**

Не используйте металлические мочалки и абразивные чистящие средства. Используйте щетку для очистки, входящую в комплект поставки.

**⚠ ЗАПРЕЩЕНО погружать корпус прибора в воду или иные жидкости!**

## ХРАНЕНИЕ

- Перед хранением и транспортировкой устройства необходимо тщательно очистить соковыжималку и полностью просушить.
- Храните прибор в чистом сухом месте, желательно в оригинальной упаковке.

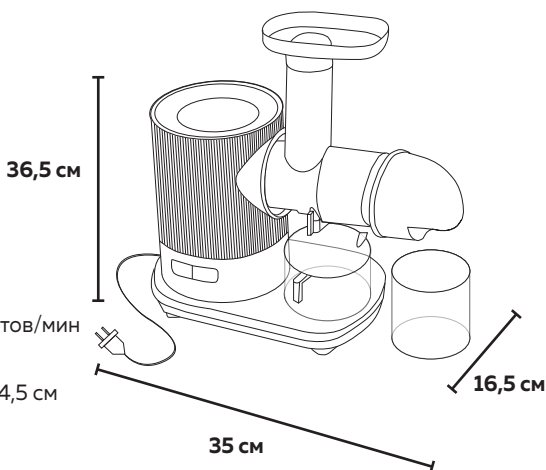
## УСТРАНЕНИЕ НЕИСПРАВНОСТЕЙ

ПРОБЛЕМА	ВОЗМОЖНАЯ ПРИЧИНА	СПОСОБЫ РЕШЕНИЯ
Устройство не включается	Устройство не подключено к электросети	Подключите прибор к электросети
	Источник питания неисправен	Подключите прибор к исправному источнику питания
	Сработала система защиты от запуска при неправильной сборке	Убедитесь в правильной сборке устройства
	Сработала система защиты от перегрузок после длительной непрерывной работы	Оставьте прибор на 20-30 минут, затем снова запустите
Прибор остановился во время работы	Используется слишком большое количество продуктов	Не перегружайте отжимной блок, используйте меньшее количество продуктов
	Сработала система защиты двигателя от перегрузки	Отключите прибор от электросети и дайте двигателю остыть в течение 20-30 минут. При последующей эксплуатации соблюдайте все рекомендации, не используйте прибор в непрерывном режиме более 20 мин
	Сработала система защиты двигателя от перегрева, мотор заблокирован до полного остывания	
В сок попадает избыточное количество мякоти	Повреждение фильтра	Замените фильтр
	Фильтр и отжимной блок сильно загрязнены	Очистите фильтр и отжимной блок прибора
	Для отжима используются слишком мягкие сорта яблок и груш	Не используйте переспелые плоды и слишком мягкие сорта яблок и груш для отжима
Сильная вибрация и нехарактерный посторонний шум при использовании	Фильтр установлен неправильно или имеет повреждения	Переустановите или замените фильтр
	Мотор поврежден	Обратитесь в сервисный центр
Трудности при установке зажима с отсеком для выхода сока	Неправильно установлен фильтр	Переустановите или замените фильтр
Посторонний запах при первом использовании	Первый запуск прибора	Это нормальное явление, которое уйдет спустя некоторое время

Подтекание сока	Отжимной отсек переполнен соком	Подавайте меньше продуктов в загрузочную горловину. Дайте соку стечь
	Засорился фильтр	Очистите фильтр и отжимной блок
Жмых не выходит из канала для выхода жмыха	Засорение канала выхода жмыха	Очистите канал выхода жмыха
		Очищайте продукты от твердой кожуры

## ТЕХНИЧЕСКИЕ ХАРАКТЕРИСТИКИ

- Модель: GF-J20
- Мощность: 150 Вт
- Питание: 220-240В, 50Гц
- Размеры: 35X16,5X36,5 см (в собранном виде)
- Вес соковыжималки: 3,35 кг
- Длина шнура: 1,0 м
- Материал: пластик
- Материал сетчатого фильтра: нержавеющая сталь, пластик
- Скорость вращения шнека: 85 оборотов/мин
- Уровень шума: < 60 дБ
- Размер загрузочного отверстия : Ø 4,5 см
- Объем чаши для сока: 0,5 л
- Объем стакана для жмыха: 0,5 л
- Защита от перегрева/перегрузки: есть
- Защита от включения при неправильной сборке: есть
- Функция реверса: есть



Производитель оставляет за собой право для разных партий поставок без предварительного уведомления изменять комплектующие части изделия, не влияя при этом на основные технические параметры изделия. Это может повлечь за собой изменение веса и габаритов изделия, но не более чем на +/- 5-10%

## УТИЛИЗАЦИЯ СОКОВЫЖИМАЛКИ

Утилизируйте соковыжималку согласно требованиям положения об утилизации электрического и электронного оборудования. По всем вопросам по утилизации обращайтесь в соответствующую коммунальную службу.





**ПРИМЕЧАНИЕ:** Вес и объемы продуктов указаны приблизительно, Вы можете менять их в зависимости от предпочтений.

### ОСВЕЖАЮЩИЙ СОК ИЗ ВИНОГРАДА И КЛУБНИКИ

#### Ингредиенты:

- 1 большая горсть винограда
- 12 ягод клубники
- 1 яблоко

#### Приготовление:

Необходимо тщательно промыть все ингредиенты. После этого нужно порезать на кусочки яблоко. Поочередно добавьте продукты в соковыжималку для получения сока, в готовый напиток добавьте лед.

### АРОМАТНЫЙ ФРЕШ

#### Ингредиенты:

- 2 яблока;
- 200 г малины;
- 1 нектарин.

#### Приготовление:

Удалите косточки из яблок и нектаринов и нарежьте их небольшими кусочками. Тонкую дольку яблока оставьте для украшения, а всё остальное пропустите по очереди через соковыжималку. Перелейте микс в бокал, украсьте яблочной долькой.

### ФРЕШ «РАССВЕТ»

#### Ингредиенты:

- 1 апельсин
- ½ стакана малины/клубники
- 3 свежих листа мяты

#### Приготовление:

Очистите апельсин от кожуры. Разделите на дольки. Поочередно поместите ингредиенты в соковыжималку. Перелейте готовый микс в стакан и украсьте мятой.

### РЕЦЕПТ «БОДРОЕ УТРО»

#### Ингредиенты:

- 200 г розового винограда;
- 150 г томатов черри;
- 10 г лимона.

#### Приготовление:

Вымойте ингредиенты, загрузите продукты поочередно в соковыжималку, перелейте готовый напиток в стакан.

### МИКС АНТИСТРЕСС

#### Ингредиенты:

- 250 г ананаса;
- 2 стебля сельдерея.



**Приготовление:**

Очистите ананас от кожуры и нарежьте на небольшие кусочки. Сельдерей промойте водой. Пропустите все ингредиенты через соковыжималку. Перелейте готовый микс в стакан.

**УКРЕПЛЯЮЩИЙ МИКС****Ингредиенты:**

- 2 хурмы;
- 200 г мякоти ананаса;
- 1 груша.

**Приготовление:**

Нарежьте хурму и грушу, удалите все косточки и хвостики. Очистите ананас и нарежьте на небольшие кусочки. Пропустите через соковыжималку хурму, грушу и ананас. Перелейте готовый микс в стакан.

**СОК ИЗ ТЫКВЫ И МОРКОВИ****Ингредиенты:**

- 2 чашки нарезанной тыквы
- 2 большие моркови
- 2 яблока
- 1 груша
- 1 кусочек имбиря размером в 2,5 см

**Приготовление:**

Необходимо тщательно промыть все ингредиенты. Поочередно добавляйте продукты в соковыжималку для получения сока. Перелейте готовый микс в стакан.

**РЕЦЕПТ «ЦЕЛЕБНЫЕ НАПИТКИ»**

**Головная боль, мигрень, переутомление:** смешать 200 г сока моркови, по 100 г сока огурца и шпината в шнековой соковыжималке. Пейте эту смесь по 0.5 стакана 3 раза в день.

**Простуда:** 1/4 стакана свежевыжатого апельсинового сока; 125 г свекольного сока, 125 г морковного сока. Принимать ежедневно в течение недели.

**При утомлении:** гранатовый сок придает сил, повышает аппетит, поднимает пониженное давление. Не рекомендуется употреблять гранатовый сок постоянно (ежедневно, в течение многих месяцев или лет). Среди противопоказаний: сок плодов граната нужно пить обязательно разбавленным водой, так как в нем содержится много разных кислот, которые раздражают желудок и разъедают эмаль зубов.

**СОРБЕТ КЛУБНИКА – БАНАН****Ингредиенты:**

- бананы – 3 шт.
- клубника – 300 г

**Приготовление:**

3 банана очистите от кожуры. Бананы нарежьте небольшими кусочками. Нарезанные кусочками бананы положите в контейнер, накройте крышкой и поставьте в морозильную камеру на 2-3 часа. 300 г клубники помойте и отрежьте плодоножки. Клубнику тоже положите в контейнер и поставьте замораживаться в морозильную камеру на 2-3 часа. Достаньте бананы и клубнику из холодильника, оставьте их на столе на 10-15 минут, чтоб они слегка разморозились. Приготовьте сорбет, поочередно отправляя в горловину клубнику и бананы.

## **СОРБЕТ ЯГОДНЫЙ ЙОГУРТ**

### **Ингредиенты:**

- 200 г замороженной малины
- 200 г замороженной клубники
- 100 г йогурта

### **Приготовление:**

Вымойте ягоды малины и клубники. Очистите клубнику от плодоножек, крупную ягоду разрежьте на 2 части. Заморозьте ягоды. Достаньте ягоды из морозилки и оставьте на 10-15 минут при комнатной температуре. Приготовьте сорбет, перетерев ягоды в соковыжималке. Добавьте йогурт, тщательно перемешайте. Перед подачей охладите сорбет в морозилке.

## **СОРБЕТ ИЗ КИВИ И ЛАЙМА**

### **Ингредиенты:**

- 10 киви;
- 5 столовых ложек сахарной пудры;
- сок двух лаймов.

### **Приготовление:**

Очистите киви, нарежьте на кусочки и заморозьте. Достаньте фрукты из морозилки и оставьте на 10-15 минут при комнатной температуре. Измельчите замороженные ломтики, добавьте сахар и сок лайма, перемешайте до однородности и охладите десерт в морозилке.

## **СОРБЕТ ИЗ ВИШНИ И ЙОГУРТА**

### **Ингредиенты:**

- 400 г замороженной вишни (без косточки);
- 140 г греческого йогурта;
- 3 столовые ложки жидкого мёда.

### **Приготовление**

Замороженную вишню оставьте при комнатной температуре на 10-15 минут, затем измельчите в соковыжималке. Добавьте йогурт и мёд, тщательно перемешайте. Перед подачей охладите сорбет в морозилке.

## **ФРУКТОВО-ЯГОДНЫЙ СОРБЕТ**

### **Ингредиенты:**

- 1 манго,
- 150 г малины
- 2 киви

### **Приготовление:**

Нарезанные замороженные кусочки манго и киви по очереди помещайте в загрузочное отверстие соковыжималки. Туда же добавьте малину. Перед приготовлением рекомендуется слегка разморозить их при комнатной температуре в течение 10-15 минут.

## НЕ ТОЛЬКО СОК

### МОРКОВНЫЕ КОТЛЕТЫ

#### Ингредиенты:

- 500 г моркови
- 2 яйца
- Соль – по вкусу
- Черный перец – по вкусу
- Растительное или топленое масло для обжаривания

#### Приготовление:

Очистите морковь и выжмите из нее сок. В жмых добавьте половину полученного сока, яйца, соль и перец, перемешайте. Обжарьте котлеты на среднем огне на растительном или топленом масле до хрустящей корочки. Подавайте со сметаной.

### КАРТОФЕЛЬНЫЕ КОТЛЕТЫ «ДРАНИКИ»

#### Ингредиенты:

- 500 г картофеля
- 2 яйца
- Соль – по вкусу
- Черный перец – по вкусу
- Растительное или топленое масло для обжаривания

#### Приготовление:

Очистите картофель и выжмите из него сок. В жмых добавьте половину полученного сока, яйца, соль и перец, перемешайте. Обжарьте драники на среднем огне на растительном или топленом масле до хрустящей корочки. Подавайте со сметаной.

### КЕТЧУП НАТУРАЛЬНЫЙ

#### Ингредиенты:


- Томаты – 6 шт.
- Лук- ½ головки.
- Уксус 9%– 1 ч.л.
- Мед–2 ч.л.
- Лавровый лист –1 шт.
- Соль – 1 ч.л.

#### Приготовление:

Вымытые овощи отожмите через соковыжималку. В сок добавьте половину жмыха и перелите в подходящую емкость, добавив уксус, мед, лавровый лист и соль, поставьте на огонь. После закипания добавьте оставшийся жмых. Снимите с огня и дайте остыть.

**БОЛЬШЕ ДОСТУПНЫХ РЕЦЕПТОВ В РАЗДЕЛЕ  
«РЕЦЕПТЫ» НА САЙТЕ [WWW.GFGRIL.RU](http://WWW.GFGRIL.RU)**

## ГАРАНТИЙНЫЙ ТАЛОН

<b>Условия гарантии</b>	<b>Гарантийный талон</b>
<p>1. В случае обнаружения неисправности в период Гарантийного срока данное изделие подлежит обмену торговым предприятием, продавшим данное изделие.</p> <p>2. Гарантийная замена производится при наличии заполненного гарантийного талона и при условии соблюдения правил эксплуатации, описанных в инструкции по пользованию.</p> <p>3. Гарантия на изделие не распространяется в случаях:</p> <ul style="list-style-type: none"><li>- механических повреждений;</li><li>- выхода из строя изделия из-за попадания внутрь его инородных предметов и жидкостей, насекомых и т.п.;</li><li>- использования изделия в условиях и режимах, отличающихся от бытовых.</li></ul> <p>4. Гарантия не распространяется на аксессуары и комплектующие.</p> <p>5. Гарантия также теряет силу, если в гарантийный период ремонт неисправного изделия производился неуполномоченными на то лицами.</p> <p>6. Гарантийный срок – 1 год.</p> <p>7. Срок службы – 3 года.</p> <p>Дата изготовления указана на упаковке. Изготовитель: «Нинбо Соудер Электрик Эплаенс Ко. ЛТД.» Адрес: 7-я Хунсин-роуд, район Хунтан А, Цзянбэй, Нинбо, П.Р. Китай</p> <p>Импортер / Уполномоченная организация: ООО «Паллада», 111675 Россия, город Москва, улица Руднёвка, дом 4, п IV к 1, 2 оф 1 РМ 2/5 Служба сервисной поддержки потребителей: <a href="https://www.gfgiril.ru">https://www.gfgiril.ru</a> +7 (495) 645-16-93</p> <p>Товар сертифицирован</p>	<p>Изделие: _____</p> <p>Модель: _____</p> <p>Дата продажи: _____</p> <p>Торговая организация: _____</p>
	<p>Изделие получил, претензий к комплектации и внешнему виду не имею, с условиями гарантии согласен.</p> <p>Ф.И.О. и подпись покупателя:</p> <p>_____</p>
	<p>Вскрыл упаковку, проверил и продал.</p> <p>Ф.И.О. продавца:</p> <p>_____</p>
<p>класс защиты I </p>	<p>М.П.</p>