

Дополнительно для работы понадобится:

- холодная вода
- ножницы

Жұмыс істеу үшін қосымша қажет болады:

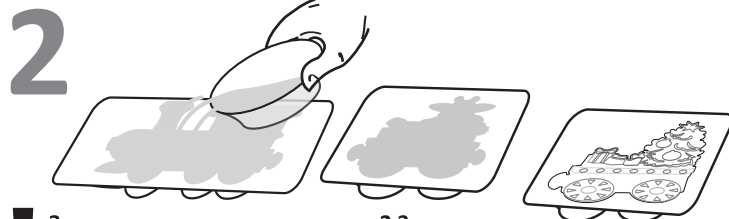
- суық су
- қайшы



1-2 мин.
 Вода: 100г
 для одного пакетика
 Су: бір қалташық үшін 100г

Размешайте в миске 1 пакетик гипса с холодной водой до получения смеси однородной массы. Получившейся смеси хватит на три формочки.

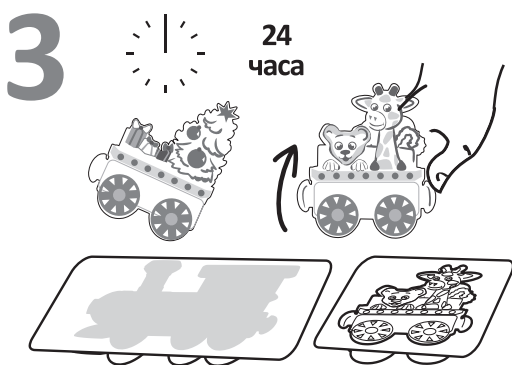
Тегеште 1 қалташық гипсті суық сумен біртекті қоймалжың қоспа алғанша араластырыңыз. Дайын болған қоспа үш қалыпқа жетеді.



Застывание гипса начнется через 2-3 минуты.
 Гипстің қатуы 2-3 мин кейін басталады.

Получившуюся смесь залейте во все формочки. Старайтесь сделать поверхность ровной, не переливайте гипс через край формы.

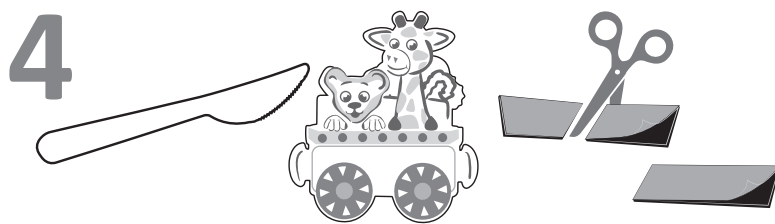
Дайын болған қоспаны барлық қалыптарға құйыңыз. Беті тегіс болуына тырысыңыз, гипсті қалыптың шетінен асырып құймаңыз.



24 часа

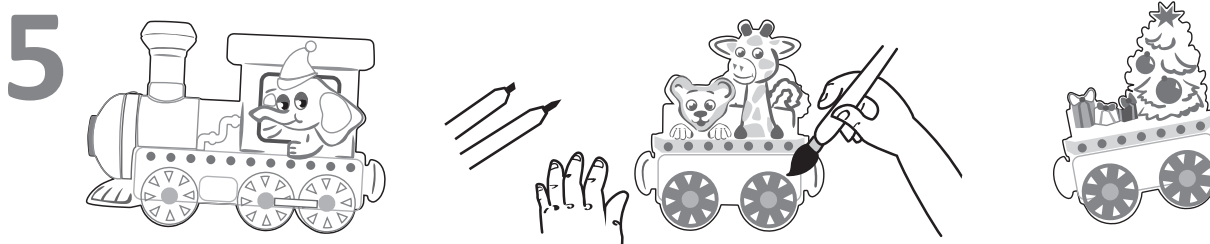
Подождите 40 минут, пока смесь затвердеет, и достаньте фигурки. Оставьте барельефы до полного высыхания.

Қоспа қатайғанша 40 минут күтіңіз, және мүсінді шығарыңыз. Барельефті толық кепкенге дейін қалдырыңыз.



Только после полного высыхания можно приклеивать магнит. Края фигурок обрабатывайте ножом. Смахните гипсовую пыль с фигурок слегка влажной тряпкой. Возьмите два отрезка магнита из набора. Для фигурки паровозика используйте целый отрезок магнита, для вагончиков разрежьте отрезок магнита на две части. Приложите магнит к фигурке: снимите защитный слой и приклейте магнит на заднюю сторону каждой фигурки.

Толық кепкеннен кейін ғана магнитті жапсыруға болады. Мүсіндердің шеттерін пышақпен өңдеңіз. Сәл суланған шүберекпен мүсіннен гипс шаңын қағып жіберіңіз. Жинақтан екі магнит кесегін алыңыз. Паровоз мүсіні үшін магниттің бүтін кесегін пайдаланыңыз, ал вагондар үшін магнит кесегін екі бөлікке кесіңіз. Магнитті мүсінге келтіріңіз: қорғаныс қабатын шешіп, магнитті әр мүсіннің артқы жағына жапсырыңыз.



Раскрасьте барельефы акриловыми красками из набора (пример на коробке).

Мүсінді акрил бояулармен бояңыз (мысалы қорапта).

**Готово!
 Дайын!**



Памятка при работе с гипсом.

Гипс - природный минерал, не опасен для организма человека. Тем не менее, при работе следует соблюдать

МЕРЫ ПРЕДОСТОРОЖНОСТИ.

Не класть гипс в рот. Не вдыхать пыль или порошок. Не прикладывать к телу. В случае попадания в глаза обильно промыть глаза водой. Незамедлительно обратиться к врачу. При проглатывании прополоскать обильно водой рот, выпить свежей воды. Не вызывать рвоты. Незамедлительно обратиться к врачу. В сомнительных случаях следует немедленно обращаться к врачу. Взять с собой гипс и/или изделие, а также его упаковку. В случае травмы следует обратиться к врачу.

Набор для творчества с использованием гипса предназначен для детей старше 5 лет. Пользоваться только под непосредственным наблюдением взрослых. Хранить данный набор для творчества в месте, недоступном для детей до 5 лет.

Гипспен жұмыс істегендегі естелік.

Гипс - табиғи минерал, адамның ағзасы үшін қауіпсіз. Дегенмен, жұмыс істегенде төмендегілерді сақтау керек

САҚТЫҚ ШАРАЛАРЫ.

Гипсті ауызға салуға болмайды. Шанды немесе ұнтақты демге жұтуға болмайды. Денеге жанастыруға болмайды. Көзге түскен жағдайда көзді мол сумен жуып жіберу керек. Дереву дәрігерге жүгіну керек. Жұтып қойғанда ауызды мол сумен шайып, таза су ішу керек. Құсуды шақыртуға болмайды. Дереву дәрігерге жүгіну керек. Күмәнді жағдайларда дереу дәрігерге жүгінген жөн. Өзімен бірге гипсті және/немесе бұйымды, сондай-ақ оның орамасын алып бару қажет. Жарақат алған жағдайда дәрігерге жүгінген жөн. Гипсті пайдаланумен шығармашылыққа арналған жинақ 5 жастан үлкен балаларға арналған. Тек ересектердің тікелей бақылауымен ғана пайдалану керек. Осы шығармашылыққа арналған жинақты 5 жастан кіші балалардың қолы жетпейтін жерде сақтау керек.