

MANU

ИНСТРУКЦИЯ

Пароварка-блендер

Артикул MN-1030
Модель BL602



900 мл
6 режимов



Перед использованием
внимательно прочитайте инструкцию
и сохраните её на весь период эксплуатации.

Общая информация

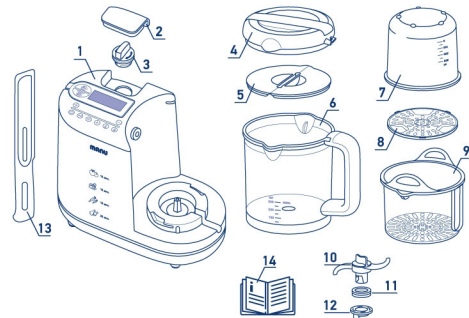
Устройство предназначено для приготовления на пару и измельчения продуктов питания до необходимой консистенции. Пароварка-блендер также совмещает в себе следующие функции:

- равномерный и быстрый подогрев молока в бутылочках или детского питания в баночках;
- дезинфекция кипячением детских бутылочек и аксессуаров;
- выбор мощности пароварки в зависимости от типа продукта;
- выбор скорости вращения ножа блендера для получения желаемой консистенции;
- поддержание тепла до 8 часов;
- очистка резервуара для воды от накипи.

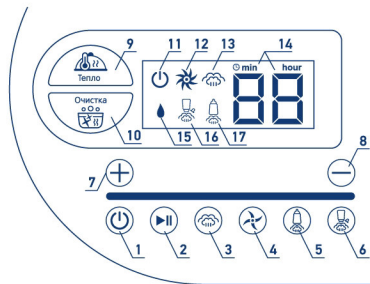
Устройство отличается продуманным дизайном и широким набором аксессуаров. Можно готовить 2 продукта одновременно: один продукт находится в чаше блендера объёмом 900 мл, а другой — в дополнительной паровой чаше. Режим и время можно выбрать на сенсорной панели управления — для большего удобства ЖК-экран выдвигается из корпуса. Световая и звуковая системы оповещения подскажут о завершении того или иного режима. Пароварка-блендер оснащена функцией защиты: устройство не включится, если не установлен резервуар для воды или крышка блендера закрыта неплотно. Кроме того, предусмотрено автоматическое отключение при выкипании воды в резервуаре и холостом ходе устройства. Все детали пароварки-блендера, кроме корпуса и кабеля питания, можно мыть в посудомоечной машине. Хранить блендер очень удобно: на дне корпуса есть специальное место для кабеля питания, а аксессуары легко помещаются в чаше.

Комплектация

- | | |
|---------------------------------|-----------------|
| 1. Корпус и резервуар для воды | 8. Решётка |
| 2. Крышка резервуара для воды | 9. Паровая чаша |
| 3. Заглушка резервуара для воды | 10. Нож |
| 4. Крышка блендера | 11. Манжета |
| 5. Защитная крышка от брызг | 12. Фиксатор |
| 6. Чаша блендера | 13. Лопатка |
| 7. Мерный стаканчик | 14. Инструкция |



Наименование	Пароварка-блендер
Напряжение	220–240 В, переменный ток
Частота	50 Гц
Мощность нагрева	700 Вт
Мощность пюрирования	120 Вт
Размер	288 × 132 × 212 мм
Вес	2,1 кг
Ёмкость чаши блендера	900 мл
Ёмкость резервуара для воды	280 мл



- | | |
|-----------------------------------|--------------------------------------|
| 1. Включение/выключение | 10. Режим «Очистка» |
| 2. Старт/пауза | 11. Индикатор питания |
| 3. Режим «Пароварка» | 12. Индикатор блендера |
| 4. Режим «Блендер» | 13. Индикатор пароварки |
| 5. Режим «Подогрев» | 14. Время (минуты и часы) |
| 6. Режим «Дезинфекция кипячением» | 15. Индикатор выкипания воды |
| 7. Увеличить время | 16. Индикатор дезинфекции кипячением |
| 8. Уменьшить время | 17. Индикатор подогрева |
| 9. Режим «Поддержание тепла» | |

При использовании любого электрического устройства всегда соблюдайте технику безопасности.

- Перед подключением устройства к сети убедитесь, что его напряжение, указанное на корпусе, соответствует напряжению местной электросети.
- Устройство предназначено только для домашнего использования. Эксплуатация устройства не по назначению является нарушением правил использования.
- Подключайте устройство только к розеткам с заземлением.
- Следите, чтобы кабель питания не находился рядом с острыми предметами, нагревательными приборами, газовыми или электрическими плитами. Убедитесь, что кабель не согнут и не перекручен.
- Регулярно проверяйте кабель питания на наличие повреждений.
- Не используйте устройство с повреждённым кабелем питания или штепсельной вилкой.
- Отключайте устройство от сети только сухими руками, взявшись за вилку, а не за кабель сети. Несоблюдение данного правила может привести к повреждению кабеля и поражению электрическим током. Выключайте устройство после каждого использования.
- Не включайте устройство, если в резервуаре нет воды.
- Перед установкой или снятием деталей отключите устройство от сети.
- Перед очисткой устройства отключите его от сети.
- Не превышайте максимальную отметку для продуктов на чаше блендера и время приготовления на пару, указанное в таблице раздела «Режим „Пароварка“».
- Устанавливайте устройство на сухую ровную поверхность в недоступном для детей месте.
- Не вынимайте заглушку резервуара для воды во время работы устройства. Выключите устройство и подождите 5 минут, перед тем как вытащить заглушку.

14. Лезвия ножа блендера очень острые. Будьте осторожны при извлечении продуктов из чаши и её очистке.
15. В режиме «Пароварка» устройство может сильно нагреваться.
16. Всегда используйте прихватку для извлечения чаши блендера.
17. Осторожно! Во время приготовления продуктов из чаши блендера и резервуара для воды выходит горячий пар.
18. Перед тем как убрать устройство на хранение, слейте всю воду из резервуара.
19. Не наклоняйте и не поворачивайте устройство во время работы. Не пытайтесь слить или добавить воду во время работы устройства.
20. Не разбирайте устройство самостоятельно.
21. Не погружайте корпус и кабель питания в воду.
22. Не заполняйте чашу блендера нарезанными продуктами выше максимальной отметки.
23. Устройство не предназначено для использования людьми (в том числе детьми) с ограниченными физическими, психическими и сенсорными способностями или с недостаточным опытом и знаниями, за исключением случаев, когда они находятся под присмотром лица, ответственного за их безопасность. Не разрешайте детям играть с устройством или с элементами упаковки. Не разрешайте детям чистить и использовать устройство без присмотра. Не оставляйте детей рядом с устройством без присмотра.
24. При обнаружении повреждений незамедлительно прекратите использовать устройство и обратитесь в сервисный центр. Не пытайтесь отремонтировать устройство самостоятельно. Все действия по ремонту устройства должен выполнять специалист.

Подготовка

1. Достаньте все детали пароварки-блендера из упаковки.
2. Удалите все элементы упаковки.

Внимание! Элементы упаковки могут быть опасны для ребёнка. Во избежание удушья храните упаковку в недоступном для детей месте.

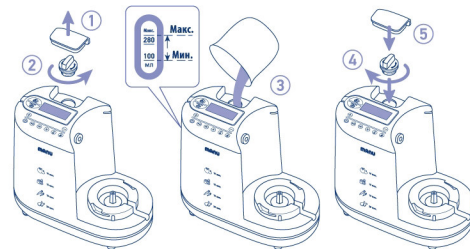
3. Перед первым использованием протрите корпус влажной тканью. Промойте съёмные детали устройства, а также обе чаши, лезвия и крышки в мыльной воде, в посудомоечной машине или под струёй тёплой воды с использованием мягкого моющего средства.

Внимание! Лезвия ножа блендера острые — промывайте, собирайте и разбирайте нож аккуратно.

4. Протрите насухо корпус и детали устройства.

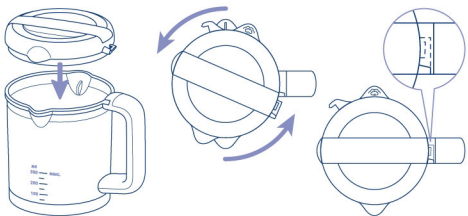
Как налить воду в резервуар

1. Снимите крышку резервуара для воды, слегка потянув её вверх.
2. Откройте резервуар для воды, повернув заглушку против часовой стрелки.
3. Налейте воду в резервуар, не превышая максимальную отметку 280 мл на шкале с левой стороны устройства.
4. Вставьте заглушку обратно и поверните по часовой стрелке, чтобы закрыть резервуар для воды.
5. Закройте крышку резервуара.



Как установить крышку блендера

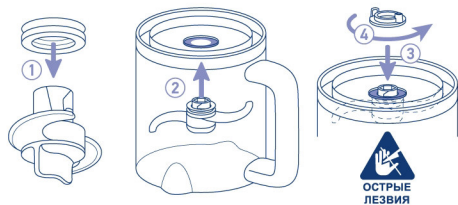
Установите крышку на чашу блендера и поверните против часовой стрелки так, чтобы выступ на крышке вошёл в отверстие на ручке чаши.



Как собрать и установить нож

1. Наденьте манжету на нож.
2. Переверните чашу блендера вверх дном и вставьте нож в отверстие чаши.
3. Придерживая нож внутри чаши, наденьте на нож фиксатор снаружи чаши.
4. Поверните фиксатор против часовой стрелки, чтобы закрепить его на ноже.

Внимание! Потяните фиксатор, чтобы проверить надёжность крепления ножа.



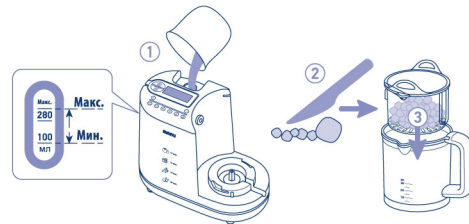
Режим «Пароварка»

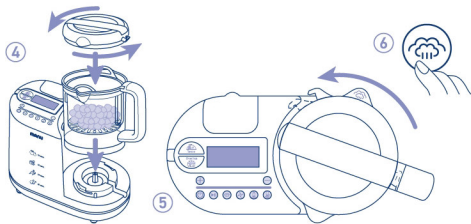
1. Налейте воду в резервуар. Уровень воды должны быть не ниже 100 мл и не выше 280 мл по шкале с левой стороны устройства.
2. Нарежьте продукт на мелкие кусочки и положите их в паровую чашу.
3. Опустите паровую чашу в чашу блендера.
4. Установите крышку блендера и поверните её против часовой стрелки.
5. Установите чашу блендера на корпус устройства и поверните её против часовой стрелки до фиксации.
6. Нажмите кнопку питания (⏻), чтобы включить устройство. Нажмите кнопку (☁), чтобы выбрать режим «Пароварка». Время приготовления по умолчанию — 20 минут. Нажимайте кнопки (+) (-), чтобы установить другие значения (1–30 мин.). Нажмите кнопку (▶|), чтобы начать приготовление на пару. Нажмите на кнопку ещё раз, если хотите сделать паузу.

Примечание

1. Нажимайте кнопку (☁), чтобы выбрать мощность режима. По умолчанию включается высокая мощность.
2. По завершении работы прозвучит звуковой сигнал. Дисплей погаснет автоматически через 5 минут.

Внимание! Нож всегда должен находиться внутри чаши блендера во всех режимах работы устройства.

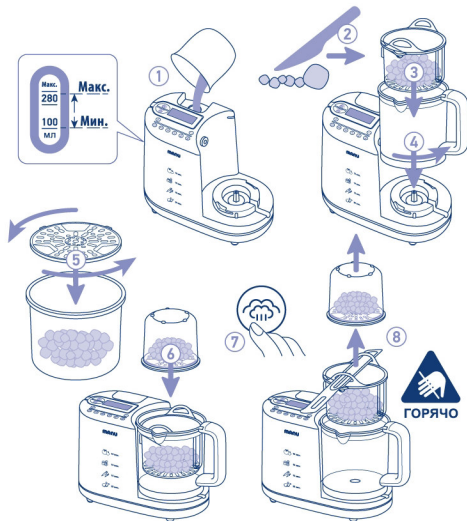




Приготовление двух продуктов одновременно

1. Налейте воду в резервуар. Уровень воды должны быть не ниже 100 мл и не выше 280 мл по шкале с левой стороны устройства.
2. Нарежьте продукты на мелкие кусочки. Кусочки одного продукта положите в паровую чашу.
3. Опустите паровую чашу в чашу блендера.
4. Установите чашу блендера на корпус устройства и поверните её против часовой стрелки до фиксации.
5. Кусочки второго продукта положите в мерный стаканчик. На стаканчик установите решётку и поверните её против часовой стрелки.
6. Переверните стаканчик вверх дном и установите на чашу блендера.

- Внимание!** Мерный стаканчик не закреплён на чаше блендера. Будьте осторожны при эксплуатации устройства в данном положении.
7. Нажмите кнопку питания (I), чтобы включить устройство. Нажмите кнопку (☁), чтобы выбрать режим «Пароварка». Время приготовления по умолчанию — 20 минут. Нажимайте кнопки (+) и (-), чтобы установить другие значения (1–30 мин.). Нажмите кнопку (▶), чтобы начать приготовление на пару. Нажмите кнопку ещё раз, если хотите сделать паузу.
 8. Снимите мерный стаканчик и достаньте паровую чашу с помощью лопатки. Продукты готовы к употреблению или дальнейшей обработке.






Время* приготовления продуктов на пару

Тип продукта	Продукт	Время
Фрукты	Яблоко	10 мин.
	Апельсин	10 мин.
	Персик	10 мин.
	Груша	10 мин.
	Ананас	15 мин.
Овощи	Слива	10 мин.
	Спаржа	10 мин.
	Брокколи	20 мин.
	Морковь	15 мин.
	Цветная капуста	15 мин.
	Сельдерей	15 мин.
	Кабачок	15 мин.
	Укроп	15 мин.
	Фасоль	20 мин.
	Лук-порей	15 мин.
	Репчатый лук	15 мин.
	Горох	20 мин.
	Перец	15 мин.
	Картофель	20 мин.
	Тыква	15 мин.
	Шпинат	15 мин.
	Брюква	15 мин.
	Сладкий картофель	15 мин.
	Помидор	15 мин.
	Мясо	Курица, говядина, баранина, свинина и др.
Рыба	Лосось, камбала, треска, форель и др.	15 мин.






* Таблица носит исключительно рекомендательный характер. Время указано для интенсивного режима приготовления на пару.

Примечание

1. Нарезайте продукты на мелкие кусочки не больше 2–3 см.
2. Количество воды, необходимое для определённого времени приготовления на пару, может меняться в зависимости от комнатной температуры или плотности продукта.
3. При максимальном заполнении резервуара водой готовить на пару можно в течение 20 минут.
4. Если вода в резервуаре закончилась, а продукт ещё не готов:
 - А. Приостановите программу, нажав кнопку , и подождите 5 минут.
 - Б. Откройте резервуар для воды.
 - В. Налейте необходимое количество воды, чтобы завершить приготовление. Не превышайте максимальную отметку 280 мл на шкале с левой стороны устройства.
 - Г. Нажмите кнопку , чтобы продолжить приготовление.
5. Когда в резервуаре заканчивается вода, на дисплее загорается индикатор выкипания воды .

Режим «Блендер»



1. Положите сваренный или свеженарезанный продукт в чашу блендера.
2. Установите защитную крышку от брызг так, чтобы выступ на ней вошёл в круглое отверстие на чаше.
3. Установите чашу на корпус устройства и поверните её против часовой стрелки до фиксации.
4. Нажмите кнопку питания , чтобы включить устройство. Нажмите кнопку , чтобы выбрать режим «Блендер». Нажимайте кнопки  и , чтобы установить число циклов (1–5). Каждый цикл состоит из 5 секунд пюрирования и 1 секунды отдыха. По умолчанию установлено 5 циклов. Нажмите кнопку , чтобы начать пюрирование. Нажмите кнопку ещё раз, если хотите сделать паузу.

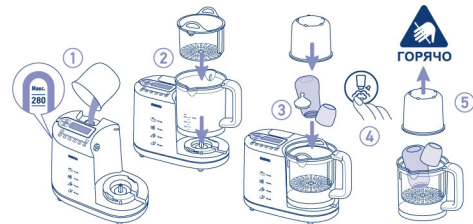
Примечание






1. Нажимайте кнопку , чтобы выбрать скорость вращения ножа.
2. Количество нарезанных продуктов не должно превышать отметку 300 мл на чаше блендера.

Внимание!

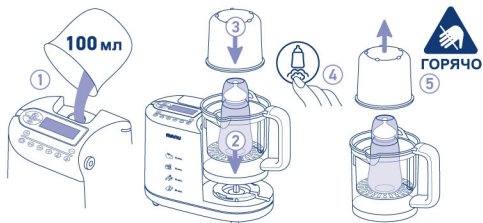
1. Не включайте блендер, если в чаше нет продуктов.
2. Перед началом пюрирования убедитесь, что чаша блендера установлена на корпусе согласно инструкции. Отверстие для выхода пара на корпусе должно совпадать с отверстием на чаше.

Режим «Дезинфекция кипячением»



1. Налейте воду в резервуар выше максимальной отметки 280 мл на шкале с левой стороны устройства.
 2. Установите чашу блендера на корпус устройства и поверните её против часовой стрелки до фиксации. Затем опустите в неё паровую чашу.
 3. Переверните детскую бутылочку вверх дном и поставьте её в паровую чашу вместе с аксессуарами. Накройте мерным стаканчиком.
 4. Нажмите кнопку питания , чтобы включить устройство. Нажмите кнопку , чтобы выбрать режим «Дезинфекция кипячением». Время дезинфекции по умолчанию — 8 минут. Нажимайте кнопки  и , чтобы установить другое значение (1–30 мин.). Нажмите кнопку , чтобы начать дезинфекцию. Нажмите кнопку ещё раз, если хотите сделать паузу.
- По завершении дезинфекции прозвучит звуковой сигнал.
5. Снимите мерный стаканчик и достаньте бутылочку и аксессуары.

Режим «Подогрев»



1. Налейте 100 мл воды в резервуар.
2. Установите чашу блендера на корпус устройства и поверните её против часовой стрелки до фиксации. Затем опустите в неё паровую чашу.
3. Поставьте детскую бутылочку в паровую чашу. Накройте мерным стаканчиком.
4. Нажмите кнопку питания (⏻), чтобы включить устройство. Нажмите кнопку (⏸), чтобы выбрать режим «Подогрев». Время подогрева по умолчанию — 3 минуты. Нажимайте кнопки (+) (-), чтобы установить другое значение (1–30 мин.). Нажмите (▶), чтобы начать подогрев. Нажмите кнопку ещё раз, если хотите сделать паузу. По завершении подогрева прозвучит звуковой сигнал.
5. Снимите мерный стаканчик и достаньте бутылочку.

Рекомендуемое время подогрева

		Время подогрева/ повторного нагрева	Время подогрева
		В резервуаре 100 мл воды температурой 25 °С. Температура окр. среды — 22 °С.	Температура молока из холодильника — 10 °С.
Пластиковая бутылочка	30 мл	5 мин.	6 мин.
	60 мл	5 мин.	6 мин.
	90 мл	6 мин.	6 мин.
	120 мл	6 мин.	7 мин.
	150 мл	7 мин.	7 мин.
	180 мл	7 мин.	8 мин.
	210 мл	7 мин.	8 мин.
	240 мл	7 мин.	8 мин.
Стеклоянная бутылочка	270 мл	7 мин.	8 мин.
	300 мл	8 мин.	9 мин.
	100 мл	5 мин.	5 мин.
	130 мл	5 мин.	6 мин.
	200 мл	6 мин.	6 мин.
	250 мл	6 мин.	7 мин.

Примечание

Конечная температура жидкости/питания в бутылочке может меняться в зависимости от температуры окружающей среды, размера и формы бутылочки. Если температура жидкости/питания в бутылочке слишком низкая, увеличьте время подогрева при последующем подогреве.

Режим «Поддержание тепла»

1. Налейте 150 мл воды в резервуар.
2. Нажмите кнопку питания (⏻), чтобы включить устройство. Нажмите кнопку (⏸), чтобы выбрать режим «Поддержание тепла». Время автоподогрева по умолчанию — 60 минут. Нажимайте кнопки (+) (-), чтобы установить другое значение (1–8 часов). Через 5 секунд режим включится и устройство будет поддерживать температуру блюда в течение заданного времени.

Внимание! Из-за продолжительного подогревания еда может испортиться.

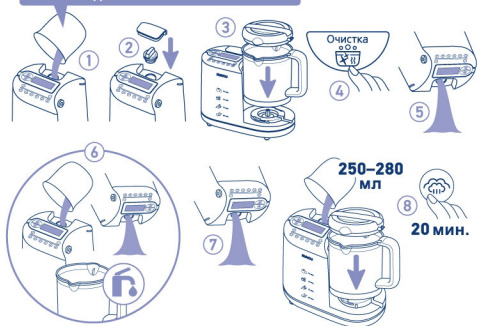
Режим «Очистка»

Со временем на дне резервуара для воды может образовываться накипь. Для эффективной работы устройства рекомендуется очищать пароварку-блендер от накипи раз в 1–4 недели.

Как удалить накипь

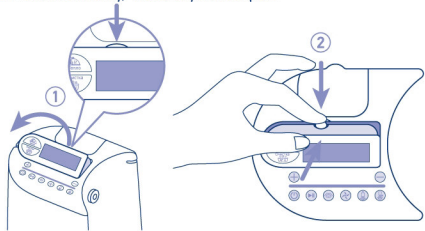
1. Смешайте 15 г лимонной кислоты и 150 мл воды в резервуаре.
2. Закройте резервуар для воды заглушкой и крышкой.
3. Установите чашу на корпус устройства и закройте крышкой.
4. Нажмите кнопку питания (⏻), чтобы включить устройство. Нажмите кнопку (⏸), чтобы выбрать режим «Очистка». Нажимайте кнопки (+) (-), чтобы установить время очистки от накипи (2–8 часов). Нажмите кнопку (▶), чтобы начать очистку.
5. По завершении очистки слейте раствор из резервуара.
6. Промойте резервуар и чашу блендера водой несколько раз.
7. Слейте всю воду из резервуара.
8. Перед использованием устройства для приготовления продуктов налейте 250–280 мл воды в резервуар и включите режим «Пароварка» на 20 минут, чтобы устранить запах. После использования устройства просушите резервуар для воды.

150 мл воды + 15 г лимонной кислоты



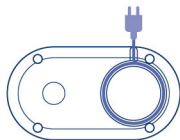
ЖК-экран

1. Над экраном есть небольшое углубление. Чтобы поднять экран, вставьте в углубление палец и слегка потяните на себя и вверх.
2. Нажмите кнопку, чтобы опустить экран.



22

Хранение кабеля питания



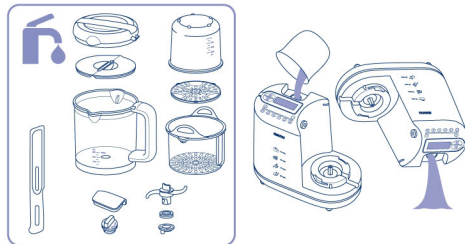
Храните кабель питания в свёрнутом виде в специальном отсеке, как показано на рисунке.

Защита от выкипания воды

Если вода в резервуаре закончилась в режиме подогрева, дезинфекции или поддержания тепла, на панели управления начнёт мигать индикатор выкипания воды. Добавьте воду в резервуар. Как только индикатор погаснет, устройство снова готово к использованию.

Внимание! Открывайте резервуар для воды осторожно во избежание ожогов горячим паром.

Уход

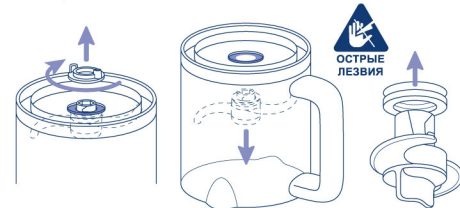


23

1. Очищайте устройство после каждого использования.
2. Не погружайте корпус и кабель питания в воду.
3. Не используйте для очистки абразивные средства, а также отбеливающие или химические растворы/таблетки.
4. Всегда вынимайте кабель питания из розетки и снимайте чашу блендера с корпуса устройства.

Как разобрать и очистить нож

1. Снимите крышку с чаши блендера.
2. Извлеките нож, как показано на рисунках.
3. Промойте все детали под струёй тёплой воды и установите их обратно.



Внимание!

1. После каждого использования очищайте все детали устройства, контактирующие с продуктами, в горячей воде с добавлением чистящего средства.
2. Все детали устройства, кроме корпуса и кабеля питания, можно мыть в посудомоечной машине.
3. При необходимости протирайте корпус устройства сухой тканью.
4. При необходимости очищайте резервуар для воды (см. раздел «Режим „Очистка“»).
5. При необходимости очищайте отверстие для выхода пара.
6. После использования устройства просушите резервуар для воды.

24

Распространённые проблемы и их решения

Проблема	Причина	Решение
Не включается режим «Пароварка»/ «Дезинфекция кипячением»/ «Поддержание тепла»	В резервуаре мало воды.	Налейте воду в резервуар.
Не включается режим «Блендер»/ «Дезинфекция кипячением»/ «Поддержание тепла»/ «Пароварка»	Неверно установлена чаша блендера/крышка блендера.	<ul style="list-style-type: none">• Установите чашу блендера на корпус устройства и поверните её против часовой стрелки до фиксации. Отверстие для выхода пара на корпусе должно совпадать с отверстием на чаше.• Заново установите крышку на чашу блендера и поверните её против часовой стрелки так, чтобы выступ на крышке вошёл в отверстие на ручке чаши.

Хранение, транспортировка и рабочие условия устройства

1. Транспортировка устройства должна осуществляться при температуре от -10°C до $+40^{\circ}\text{C}$ при относительной влажности воздуха не более 75 %.
2. Устройство предназначено для эксплуатации в помещении при температуре от $+10^{\circ}\text{C}$ до $+40^{\circ}\text{C}$ при относительной влажности воздуха не более 65 %.
3. Хранить устройство необходимо в помещении при температуре от $+10^{\circ}\text{C}$ до $+30^{\circ}\text{C}$ при относительной влажности воздуха не более 65 %.
4. Не подвергайте устройство резким перепадам температур.

Внимание! После транспортировки или хранения устройства при низких температурах оставьте его при комнатной температуре минимум на 2 часа перед включением.

Гарантия

Срок службы: 1 год.

Гарантийный срок: 1 год.

Гарантия не распространяется на случаи некорректного хранения, неправильного использования или износа.

Произведено в Китае.

Изготовитель: Guangdong Overseas Chinese (OCIE) Enterprises Co., Ltd (Гуандун Оверсис Чайниз (ОСИЕ) Энтэрпрайзес Ко, Лтд).

Адрес: Room 803–809, No.850, East Dong Feng Road, Guangzhou, China (Офис 803–809, № 850, Ист Дун Фэн Роуд, Гуанчжоу, Китай).

Дата изготовления указана на упаковке.