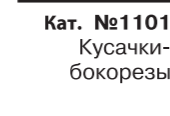
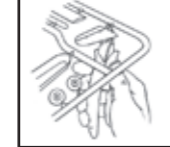
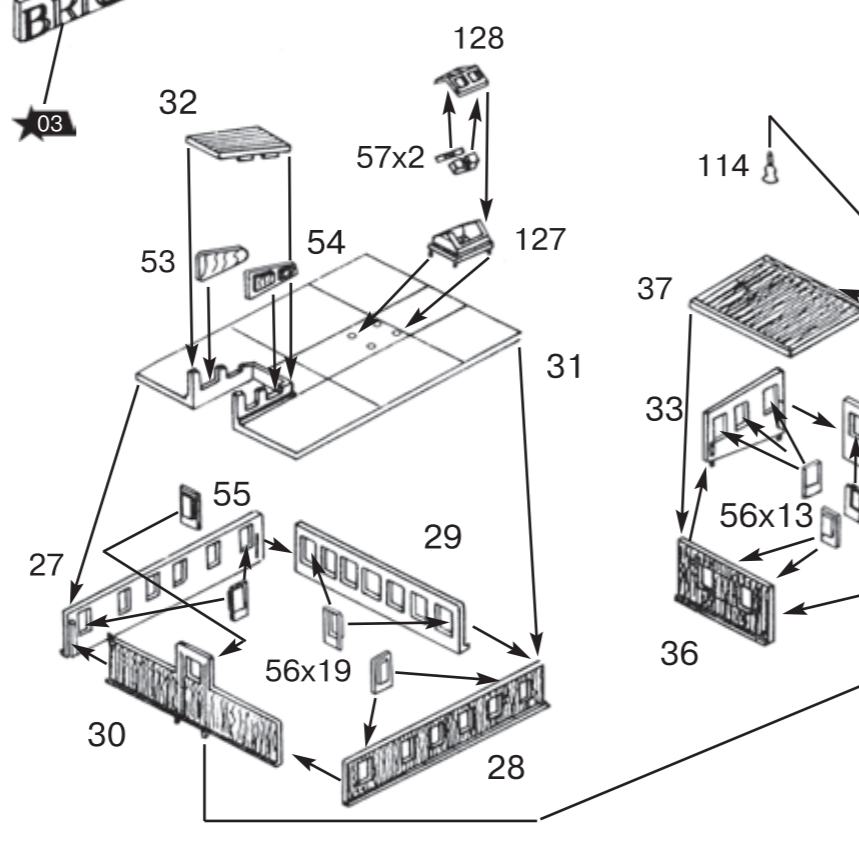


**Сборка 1**  
 Приклеить 9 к 1, а 10 к 2.  
 Приклеить 1 к 2.  
 Приклеить 17 к 9 и 10.  
 Приклеить 8 к низу 1 и 2.  
 Приклеить 3 к 1, а 4 к 2, предварительно подогнав по месту приклейки.  
 Прodelать с внутренней поверхности деталей 13, 15 и 46 отверстия, обозначенные буквами POB и PB.  
 Приклеить 13, 15 и 46 на 1-2.  
 Приклеить 14 к 9-10 и на 17.  
 Приклеить 7 к 1 и 2.  
 Приклеить 11 и 12 на основание подставки.  
 Приклеить корпус на 11 и 12.  
 Приклеить 134, 135, 136, 137, 138, 139 на 1 и 2.  
 Приклеить 132, 133 на 1, 2, 136 и 137.  
 Приклеить 149 на 138 и 139.  
 Приклеить 192, 193 к 1 и 2.  
 Приклеить 16 и 18 на 15.  
 Приклеить 47, 48 на 1 и 2 к 7.  
 Приклеить 25 на подставку.

**Assembly 1**  
 Glue 9 to 1, and 10 to 2.  
 Glue 1 to 2.  
 Glue 17 to 9 and 10.  
 Glue 8 to the bottom of 1 and 2.  
 Glue 3 to 1, and 4 to 2, first adjust.  
 Make holes signed as POB и PB in the inner part of details 13, 15, and 46  
 Glue 13, 15 and 46 on 1-2.  
 Glue 14 to 9-10 and on 17.  
 Glue 7 to 1 and 2.  
 Glue 11 and 12 to the stand.  
 Glue the hull on 11 and 12.  
 Glue 134, 135, 136, 137, 138, 139 on 1 and 2.  
 Glue 132, 133 on 1, 2, 136 and 137.  
 Glue 149 to 138 and 139.  
 Glue 192, 193 to 1 and 2.  
 Glue 16 and 18 on 15.  
 Glue 47, 48 on 1 and 2 and to 7.  
 Glue 25 to the stand.



**Сборка 2**  
 Склеить 5 и 6 между собой, затем приклеить к 1-2  
 Приклеить 73 к 13  
 Приклеить 74 на 1 и 2, а 105 106 107 на 74  
 Приклеить 96 на 13 и к 74  
 Приклеить 97 на 13  
 Приклеить 144, 145B на 140, детали 141, 142, 143 не приклеивать  
 Приклеить эту сборку на 13  
 Склеить детали 81, 82, 83, 84, 85 между собой, а эту сборку приклеить на 13  
 Приклеить 38 на 13, а 39 на 38  
 Приклеить 49 и 50 на 39  
 Приклеить 103 на 39  
 Приклеить 94 и 26 на 46 и к 39  
 Приклеить 146B на 13  
 Приклеить 65 на 40 и этот узел на 46  
 Приклеить 59 и 60 на 41 и эту сборку приклеить на 46  
 Приклеить девятнадцать стекол 56 на 27, 28 и 29  
 Приклеить 55 на 30  
 Склеить 27, 28, 29, 30 и 31 между собой  
 Приклеить 53, 54, 32 на 31 и эту сборку на 15  
 Приклеить 57 под 128, 128 на 127 и эту сборку на 31  
 Приклеить тринадцать стекол 56 на 33, 34, 35, 36  
 Приклеить 114 под 37  
 Склеить 33, 34, 35, 36, 37 между собой, а эту сборку на 16  
 Приклеить 150, 151 к 1 и 2 в носовой части  
 Приклеить 159 на 160, а эту сборку на 16



Склеить 166, 167 между собой и приклеить на 59, 60  
 Склеить 163, 164 между собой и приклеить на 49, 50  
 Приклеить 145C, 146C на 51, 52 и эти сборки на 15 и 29  
 Приклеить 147 на 148, вклеив между ними 184  
 Приклеить 185 на 184  
 Приклеить двадцать пять деталей 95 на указанные места  
 Приклеить детали 42, 43, 44, 45 к 1, 2 и 7, предварительно покрасив

**Assembly 2**  
 Glue 5 and 6 to each other, then glue to 1-2  
 Glue 73 to 13  
 Glue 74 on 1 and 2, and 105 106 107 on 74  
 Glue 96 on 13 and to 74  
 Glue 97 on 13  
 Glue 144, 145B on 140, do not glue details 141, 142, 143  
 Glue this assembled part on 13  
 Glue details 81, 82, 83, 84, 85 to each other, then glue this assembled part on 13  
 Glue 38 on 13, and 39 on 38  
 Glue 49 and 50 on 39  
 Glue 103 on 39  
 Glue 94 and 26 on 46 and to 39  
 Glue 146B on 13  
 Glue 65 on 40 and then on 46  
 Glue 59 and 60 on 41, then glue this assembled part on 46  
 Glue 19 glasses 56 on 27, 28 and 29  
 Glue 55 on 30  
 Glue 27, 28, 29, 30 and 31 to each other  
 Glue 53, 54, 32 on 31, then glue this assembled part on 15  
 Glue 57 under 128, 128 on 127, then glue this assembled part on 31  
 Glue 13 glasses 56 on 33, 34, 35, 36  
 Glue 114 under 37  
 Glue 33, 34, 35, 36, 37 to each other, then glue this assembled part on 16

Glue 150, 151 to 1 and 2 in the bow  
 Glue 159 on 160, then glue this assembled part on 16  
 Glue 166, 167 to each other and then on 59, 60  
 Glue 163, 164 to each other and then on 49, 50  
 Glue 145C, 146C on 51, 52, then glue these assembled parts on 15 and 29  
 Glue 147 on 148, having glued 184 between them  
 Glue 185 on 184  
 Glue 25 details 95 on indicated places  
 Glue details 42, 43, 44, 45 to 1, 2 and 7 having them painted first

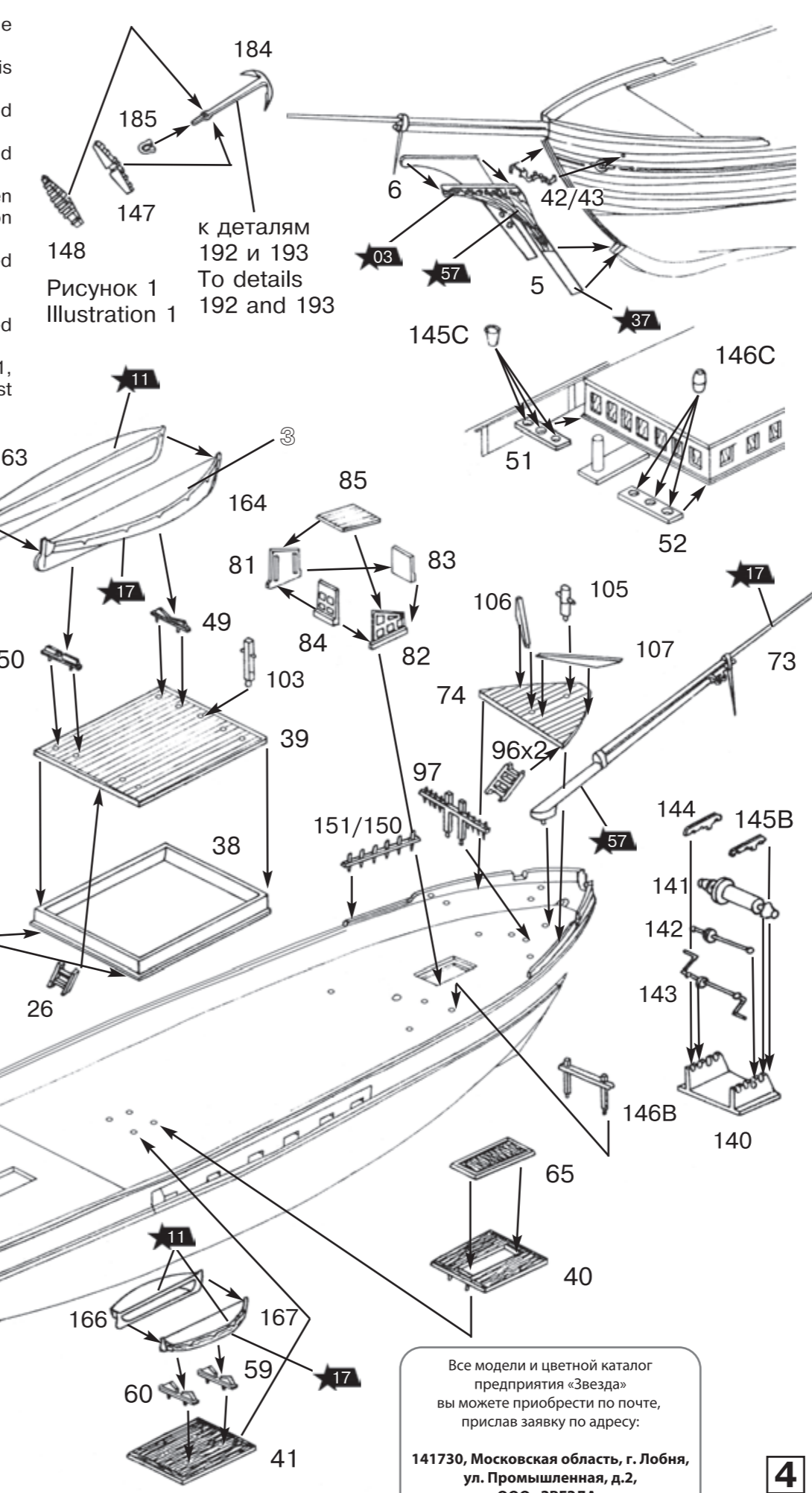


Рисунок 1  
 Illustration 1

Все модели и цветной каталог предприятия «Звезда» вы можете приобрести по почте, прислав заявку по адресу:  
 141730, Московская область, г. Лобня, ул. Промышленная, д.2, ООО «ЗВЕЗДА»  
 www.zvezda.org.ru

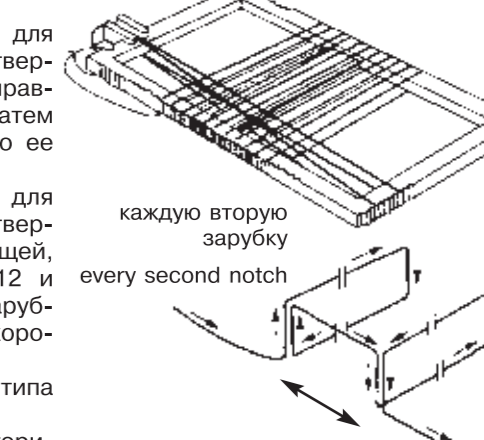
**3 МОНТАЖ ГРОТ-МАЧТЫ**  
 Приклеить 8 деталей 95 вокруг мачты 19 на расстоянии 25 мм под колечком  
 Приклеить 200 и 201 на 19  
 Приклеить 202 на 200, используя 201  
 Приклеить 219 на 202  
 Приклеить сборку на 18, пропустив через 61  
 Приклеить 20 и 21 к 10, приклеив нить к концу 21 так, чтобы получить пространство для паруса

**МОНТАЖ ФОК-МАЧТЫ**  
 Приклеить 8 деталей 95 вокруг мачты 206 на расстоянии 5 мм от нижнего колечка  
 Приклеить 208 и 209 на 206  
 Приклеить 24 на 206 так, чтобы застопорить колечко  
 Приклеить 210 на 208, используя 209  
 Приклеить 211 и 212 на 210  
 Приклеить 22 на 211, используя 212  
 Приклеить 215 к 206, 227 к 210 и на 209  
 Приклеить 228 к 210, 229 и 23 к 22  
 Приклеить сборку к днищу корпуса (на 13 и 8)  
 Приклеить 231 на 40 и 41

**МОНТАЖ ТАКЕЛАЖА**  
 Монтаж такелажа тонкая операция, которая должна осуществляться поэтапно.

**МОНТАЖ СТОЯЧЕГО ТАКЕЛАЖА**  
 Использовать нить № 40 для четырех нитей штагов, отмеченных жирной линией. Для общей кабельной оснастки. Для остальных нитей №100.  
 Бегучий такелаж делается из нитей №100 согласно приведенной схеме.

**ИЗГОТОВЛЕНИЕ ВАНТ С ВЫБЛЕНКАМИ**  
 Использовать нить № 40 для вант (вертикальных нитей), а более тонкую нить № 100 для выбленок (горизонтальных нитей). Рама позволяет изготовить две симметричные выбленки одновременно.  
 Пример. Завязать нить (№ 40 для вертикальных нитей-вант) в отверсти рамы, пропустить по направляющей, пропустить по направляющей, перекрутить вокруг зарубки 12 и далее вокруг каждой второй зарубки до зарубки 32. Привязать хорошо натянутую нить.  
 Завязать нить (№ 100 для горизонтальных выбленок) в отверсти рамы, пропустить по направляющей, пропустить по направляющей, перекрутить вокруг зарубки 12 и далее вокруг каждой второй зарубки до зарубки 32. Привязать хорошо натянутую нить.  
 Смазать узлы нитей клеем (типа БФ, ПВА, целлюлозный и др.). После полной сушки обрезать горизонтальные нити на уровне крайних вертикальных нитей, затем обрезать наверху, как показано на схеме.  
 Разделить ванты лишь в момент их монтажа. Обозначить каждую ванту при помощи бирки.



**MOUNTING MAINMAST**  
 Glue 8 details 95 around the mast 19 to the point 25 mm below the ring  
 Glue 200 and 201 on 19  
 Glue 202 on 200 using 201  
 Glue 219 on 202  
 Glue this assembled part on 18, leading it through 61  
 Glue 20 and 21 to 10, having glued the thread to the end 21 to have space for the sail

**MOUNTING FOREMAST**  
 Glue 8 details 95 around mast 206 to the point 5 mm below the bottom ring  
 Glue 208 and 209 on 206  
 Glue 24 on 206 to stop the ring  
 Glue 210 on 208 using 209  
 Glue 211 and 212 on 210  
 Glue 22 on 211 using 212  
 Glue 215 to 206, 227 to 210 and on 209  
 Glue 228 to 210, 229 and 23 to 22  
 Glue the assembled part to the bottom of the hull (on 13 and 8)  
 Glue 231 on 40 and 41

**MOUNTING RIGGING**  
 The assemblage of rigging is a thorough operation and must be performed stage by stage

**MOUNTING STANDING RIGGING**  
 Use thread № 40 for the four threads of stays marked by the bold line for the overall cable rigging. For the rest use thread №100. Running rigging is made of threads №100 according to the given scheme.

**MAKING SHROUDS**  
 Use thread No 40 for vertical shrouds, and a thinner thread No 100 for horizontal shrouds.  
 Using a frame allows simultaneous making of two shrouds.

**Example.** Attach a thread (No 40 for vertical shrouds) in the frame hole; pass it along the guide to lower notch 3, then to 8. Stretch the thread tight and bind it up.  
 Attach the thread (No 100 for horizontal shrouds); pass it along the guide, wind it around notch 12, and then around every second notch until notch 32. Stretch tight and bind up.  
 Put some glue onto the thread knots (polyvinylacryl, cellulosic glue, etc.).  
 After the threads have completely dried up, cut the horizontal threads off at the level of the extreme vertical threads; then cut their lower parts off. You should separate the shrouds only when mounting them. Mark every shroud with a tag.

**MAIN MAST SHROUDS**  
 4 vertical threads №40 to notches 11, 15, 19, and 22.  
 24 horizontal threads №100 starting from notch 1 up to 47 (every second notch).

**FORE TOPMAST SHROUDS**  
 2 ванты (вертикальные нити №40) к зарубкам 4, 10.  
 16 выбленок (горизонтальных нитей №100), начиная с зарубки 1 до 31 (каждую вторую зарубку).

**FOREMAST SHROUDS**  
 4 ванты (вертикальные нити №40) к зарубкам 15, 19, 24, and 28.  
 18 horizontal threads №100 starting from notch 3 up to 37 (every second notch).

