



Barbie  
**EXTRA**



**50**

**АРОМАТОВ**

**3**

**ВИДА  
ПАРФЮМА**



**БОЛЬШАЯ ЛАБОРАТОРИЯ  
ПАРФЮМЕРИИ**

НАБОР ДЛЯ  
ЭКСПЕРИМЕНТОВ

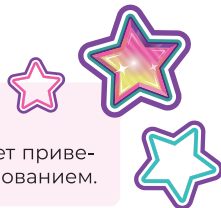
**8+**

**ИНСТРУКЦИЯ  
ПО ИСПОЛЬЗОВАНИЮ**



## ВНИМАНИЕ!

Набор содержит вещества, неправильное использование которых может привести к травмам. Внимательно ознакомьтесь с инструкцией перед использованием.



## ВОЗРАСТНОЕ ОГРАНИЧЕНИЕ:

Набор предназначен для детей от 8-ми лет.

## РЕКОМЕНДАЦИИ ДЛЯ ВЗРОСЛЫХ:

Прочитайте и следуйте инструкции, правилам безопасности и оказания первой помощи. Набор подходит детям от 8-ми лет.

Все опыты нужно проводить под контролем взрослых.

Если у ребёнка есть индивидуальная непереносимость определенных запахов, уберите их из набора.

Убедитесь, что ребёнок правильно использует все ингредиенты и надевает перчатки. Повторите ему правила безопасности перед самостоятельными экспериментами.

Проводите опыты только в хорошо проветриваемом помещении. Учтите: некоторые запахи очень стойкие и могут оставаться в помещении несколько часов.

Не используйте набор, если у ребенка есть склонность к аллергии. В случае появления признаков аллергии завершите опыты.

## ПРАВИЛА БЕЗОПАСНОГО ИСПОЛЬЗОВАНИЯ ДЛЯ ДЕТЕЙ:

Не используй набор, если у тебя есть аллергия на какой-то из его компонентов. Проводи все опыты в проветриваемой комнате.

Для проведения опытов и приготовления духов используй специальную посуду из набора. Пользуйся перчатками. Некоторые масла в концентрированном виде могут вызывать повреждения при длительном контакте с кожей.

Не пробуй масла из набора на вкус. Это может вызвать ожог слизистой. Не допускай попадания веществ в глаза.

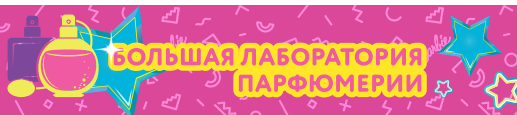
Тщательно мой руки после работы с набором.

## ПЕРВАЯ ПОМОЩЬ:

В случае попадания в глаза промой их проточной водой.

Если масла попали в рот, прополощи его и обратись за медицинской помощью.

В случае аллергической реакции обратись за медицинской помощью.

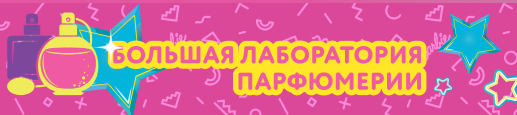


## СОСТАВ НАБОРА

Эфирное масло «Апельсин»	1 шт.	Пробка для пробирки	3 шт.
Эфирное масло «Лаванда»	1 шт.	Пипетка Пастера	4 шт.
Эфирное масло «Сосна»	1 шт.	Флакон стеклянный	3 шт.
Эфирное масло «Пачули»	1 шт.	Флакон-роллер	1 шт.
Фенилэтиловый спирт	1 шт.	Флакон микроспрей	1 шт.
Воск	1 шт.	Банка пластиковая	1 шт.
Полисорбат-20	1 шт.	Блоттеры	10 шт.
Пробирка стеклянная	3 шт.		



**Чувствуй и вдохновляйся вместе с Барби!**



С помощью этого набора ты сможешь создать собственные духи. Для этого тебе понадобятся эфирные масла из набора. Кстати, технологии, по которым ты сможешь сделать духи, очень разные. Некоторые из них изобрели еще в древности, а некоторые появились сравнительно недавно.

## ДУХИ В ИСТОРИИ

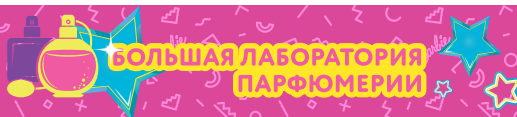
### Древний Египет

Духи намного старше, чем мы думаем. Ещё за три тысяч лет до нашей эры в Древнем Египте ароматические растения использовали в медицине и косметике. Их применяли при отравлении умерших в последний путь. Ароматы поддерживали здоровье, сохраняли красоту и молодость, использовали при религиозных обрядах. В Древнем Египте ароматная вода и благовонные смолы были атрибутами различных ритуалов и церемоний, а высшее общество уже тогда пользовалось масляными духами. В бальзамировании применялись кедровое масло и ладан — эти вещества обладают консервирующими свойствами. Как мы видим, в те времена люди очень хорошо знали силу различных растений.



### Древняя Греция

Греки научились у египтян использовать ароматические вещества и начали использовать эфирные масла, получаемые из цветов и растений. В то время значительную часть ароматических веществ доставляли с Востока. Из-за этого они были очень дорогими, и позволить себе такие духи могли только богатые люди. Именно в Древней Греции на смену моноароматам (ароматам, состоящим только из одного запаха) стали приходиться парфюмерные композиции. При раскопках греческих городов были найдены таблички, на которых подробно описывается состав благовоний, применяемых как женщинами, так и мужчинами с эстетической и гигиенической целями (ароматические мази обладали дезинфицирующим эффектом). Даже провожая человека в загробный мир, ему клали флакончик с благовонием. Любимыми запахами древних греков были





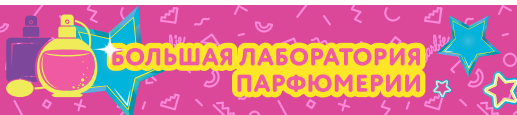
ароматы розы, лилии, ириса, шалфея, тимьяна, майорана, шафрана, мяты и аниса. Одним из изобретений того времени стали ароматизированные фонтаны, в воду которых добавлялись эфирные масла. Вокруг фонтана создавалась удивительная аура, которую мог унести с собой любой желающий — достаточно было постоять немного около воды и подождать, пока брызги осядут на коже. Из Греции ароматы перекочевали в Рим. У римлян наибольшим почетом пользовались ладан, мирра, сандал, мускус в сочетании с корицей, имбирем, ванилью.



## Средневековье

В средние века использование благовоний в Европе было практически прекращено, и они использовались исключительно в церкви. В это время арабы и персы превратились в несравненных знатоков пряностей, усовершенствовав производство эфирных масел.

Новый приход ароматов в Европу связан с крестовыми походами. В XI веке крестоносцы привезли из Иерусалима на юг Франции жасмин и розы. И только в XII веке с развитием торговых отношений, парфюмерия полноценно пришла в Европу. Короли, господа и придворные открывают для себя гигиенические и обольстительные свойства парфюмерии. Очень быстро Венеция становится столицей парфюмерии, центром переработки пряностей с Востока. Во второй половине XIV века появились жидкие духи на основе спирта и эфирных масел, которые называют «ароматической водой». В XVI веке итальянец Маурицио Франжипани предложил растворять душистые вещества в чистом винном спирте. Этот момент и можно считать рождением современной парфюмерии. Открытие перевернуло мир парфюмерии: стало возможным бесконечное количество комбинаций. Люди научились хранить в хрустальных флаконах ароматы живых цветов, трав, деревьев, смол и многого другого.



## НЕМНОГО ТЕОРИИ

Любой запах раскрывается в три этапа. В парфюмерии эти этапы принято называть нотами. Верхняя нота, ещё её называют головной или начальной — ароматы, которые создают первое впечатление о духах, испаряются в течение 15-20 минут. Ароматы этой ноты как бы подготавливают нас к основному аромату. Дальше идет средняя нота, или нота сердца — ароматы, которые создают основное впечатление от духов. Они испаряются в течение нескольких часов. И, наконец, нижняя, или конечная, нота — ароматы, которые обеспечивают силу и стойкость духов.

Профессиональные парфюмеры могут использовать десятки и даже сотни ароматов для своих духов, затрачивая годы на их создание. Мы тоже предлагаем тебе окунуться в волшебный мир создания собственных ароматов.

### Вот масла, которые ты можешь использовать:

#### Верхняя нота:

сладкий  
апельсин,  
лаванда



#### Средняя нота:

сосна



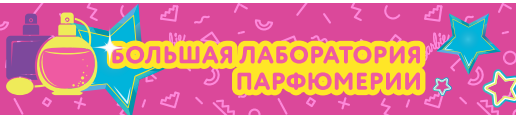
#### Конечная нота:

пачули



Также в набор входит фенилэтиловый спирт, который обладает запахом роз и может быть отнесён к средней ноте.

Основой для духов может служить масло (лучше всего подойдет масло жожоба или оливковое масло); воск, смешанный с маслом; спирт и вода с полисорбатом, как заменитель спирта.



## СОЗДАНИЕ ОСНОВЫ ДЛЯ ДУХОВ

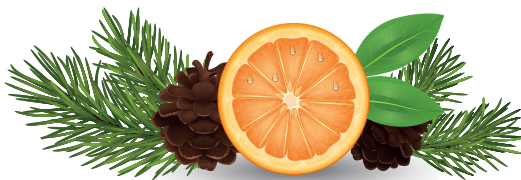
При создании духов в основу сначала добавляются эфиры средней ноты, затем конечной, а в конце добавляются масла верхней ноты. Давай вспомним, какое масло к какой ноте относится.

- **Верхняя нота:** сладкий апельсин, лаванда
- **Средняя нота:** сосна
- **Конечная нота:** пачули

Ты можешь смешивать их как захочешь. Но, если захочешь использовать проверенные сочетания, переверни пару страниц. Там мы собрали рецепты, проверенные временем.

### Итак, начнём!

1. Нанеси на подписанные полоски бумаги по капельке масел средней ноты и посмотри, как они будут сочетаться. Оставь сочетание, которое тебе понравилось.
2. Таким же образом нанеси на полоски масла конечной ноты. Потом соедини вместе среднюю и конечную ноту. При необходимости подкорректируй аромат, убирая или добавляя масла. Затем добавь к аромату полоски с запахом начальной ноты. Если сочетание ароматов тебе нравится, начинай делать духи.
3. Добавь в пробирку с помощью пипетки несколько капель масел средней ноты, затем несколько капель конечной ноты. Закрой пробирку пробкой и встряхни ее, чтобы смешать масла. Попробуй получившийся аромат.
4. Если хочешь, ты можешь подкорректировать получившийся аромат, просто добавь ещё несколько капель нужного масла и снова перемешай. Будь осторожнее, добавляй масла понемногу, иначе ты можешь испортить аромат.
5. Теперь добавь масла верхней ноты, закрой пробирку крышкой и перемешай масла.
6. Попробуй получившийся аромат. Если ты хочешь что-то поправить, добавляй только масла верхней ноты.
7. Аромат готов! Перелей его в пустой темный флакон и поддержи там две недели. За это время ароматы смешаются и станут единым целым.
8. Теперь можем приступить к созданию духов. Выбери один из типов: масляные, спиртовые или твердые.



## СОЗДАНИЕ МАСЛЯНЫХ ДУХОВ

Самые первые духи представляли из себя просто смесь масел. Но в чистом виде они могут вызвать раздражение кожи, поэтому нужно использовать какую-нибудь основу. Сначала люди стали использовать масла в качестве основы.

1. Для получения масляных духов тебе потребуется масло — обязательно без запаха. Из обычных подойдет оливковое масло. Заполни  $\frac{2}{3}$  темного флакона оливковым маслом.
2. Затем добавь основу из эфирных масел, которую мы сделали раньше.
3. Дай духам настояться несколько часов.
4. Перелей полученную смесь во флакон-роллер. Духи готовы! Ты можешь использовать их.



### ОСТОРОЖНО!

Оливковое масло оставляет жирные следы на одежде, поэтому наносить духи нужно на открытые участки кожи.



## СОЗДАНИЕ ДУХОВ НА СПИРТОВОЙ ОСНОВЕ

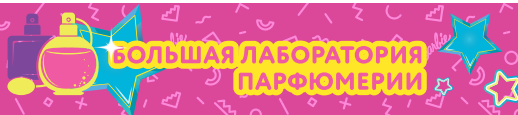
Для изготовления духов на спиртовой основе масло заменяют на спирт или крепкий алкоголь. В нашем наборе мы предлагаем вместо спирта использовать смесь воды и полисорбата-20, входящего в набор.

1. В пробирку с помощью пипетки добавь 1-2 мл полисорбата-20.
2. Затем добавь в пробирку 3 мл основы из эфирных масел. Закрой пробирку пробкой и перемешай смесь.
3. Добавь в пробирку 6 мл воды и снова перемешай.
4. Перелей содержимое пробирки в темный флакон и поставь в тёмное место.
5. Перелей духи во флакон-спрей. Духи готовы!



### ВНИМАНИЕ!

Духи на основе спирта должны настояться перед использованием около недели. Каждые три дня их нужно тщательно встряхивать.





## СОЗДАНИЕ ТВЕРДЫХ ДУХОВ

Хорошие твёрдые духи получаются из цитрусовых ароматов. Мы предлагаем тебе использовать эфирное масло сладкого апельсина с добавлением пары капель фенилэтилового спирта. Что ж, начнём.

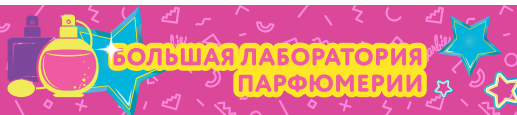
1. Положи 2 чайные ложки воска в большую пластиковую баночку, помести на пару минут в микроволновую печь, чтобы воск растопился.
2. Когда воск расплавится, достань его, добавь 1 чайную ложку оливкового масла и 1 чайную ложку воды, тщательно перемешай и добавь 1 чайную ложку смеси масел.
3. Снова тщательно перемешай и дай смеси остыть.
4. Твои духи готовы!



### НА ЗАМЕТКУ!

Рекомендуем попробовать следующие сочетания масел:

- 12 капель масла апельсина, 3 капли масла пачули, 2 капли фенилэтилового спирта
- 4 капли масла апельсина, 8 капель масла сосны, 1 капля масла пачули



## СОЧЕТАЕМОСТЬ МАСЕЛ

<b>Апельсин</b>	герань, шалфей мускатный, иланг-иланг, лаванда, грейпфрут, мандарин, лимон, бергамот
<b>Мята перечная</b>	каяпут, грейпфрут, мирт, розмарин, хвойные
<b>Лаванда</b>	герань, гвоздика, шалфей мускатный, пачули, розмарин, бергамот, грейпфрут, лимон, мандарин, апельсин
<b>Сосна</b>	хвойные и цитрусовые, корень анжелики, litsea (лицея кубеба), мята перечная
<b>Корица</b>	апельсин, бензоин, гвоздичное дерево, грейпфрут, имбирь, кардамон, кориандр, лаванда, ладан, розмарин, сосна, тимьян, ферула
<b>Пачули</b>	бергамот, имбирь, лаванда, ладан, лимонная трава, мирра, нероли, пеларгония, перец черный, роза, розовое дерево, сандаловое дерево, сосна, ферула, шалфей мускатный, элеми
<b>Лимон</b>	пальмароза, бергамот, нероли, иланг-иланг, гвоздика, кипарис, лаванда, герань, бэй, жасмин, чабер
<b>Гвоздика</b>	грейпфрут, можжевельник, роза, иланг-иланг, шалфей, бергамот, черный перец, имбирь, каяпут, лаванда, лимон, мандарин, мирра, мирт, петит грейн, пихта, розмарин, чайное дерево

Строго говоря, в мире ароматов не все так просто. Ты только начинаешь знакомство с ним, и главное на этом этапе — понять, что у каждого запаха есть своя пара по сочетаемости, и, обычно, не одна. Поэтому важно пробовать всё новые и новые сочетания, как давно известные, так и самые неожиданные. И тогда ты откроешь все премудрости этого увлекательного ремесла. А мы желаем удачи и уверены, что у тебя все получится.





Barbie™  
**EXTRA**

