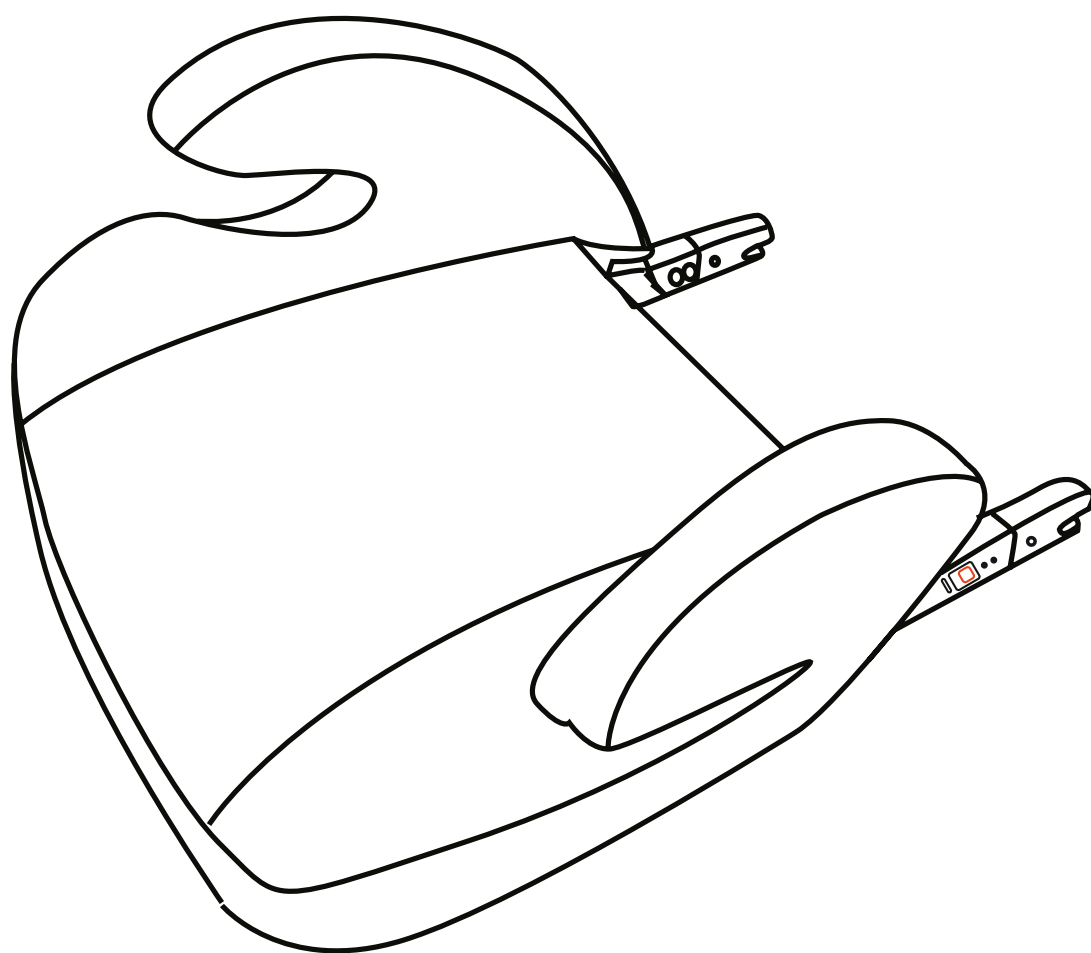


# MACZIONE NBI-1

удерживающее устройство  
для детей

**ИНСТРУКЦИЯ  
ПО УСТАНОВКЕ И ЭКСПЛУАТАЦИИ**



**ВАЖНО! ВНИМАТЕЛЬНО ПРОЧИТАЙТЕ ИНСТРУКЦИЮ И СЛЕДУЙТЕ ЕЙ, ЧТОБЫ ПРАВИЛЬНО УСТАНОВИТЬ АВТОКРЕСЛО.**

**Представительство**

Телефон в Москве: 8 (495) 981-86-36  
Бесплатный телефон по РФ: 8 800 777-85-33  
Электронная почта: [info@nuovita.ru](mailto:info@nuovita.ru)

**Сервисный центр**

Телефон: 8 (495) 981-86-36  
Электронная почта: [service@nuovita.ru](mailto:service@nuovita.ru)

## СОДЕРЖАНИЕ

I. Информация.....	3
II. Рекомендации по технике безопасности.....	4
III. Перечень деталей.....	5
IV. Способ установки 1: 3-точечный автомобильный ремень безопасности + ISOFIX.....	7
V. Способ установки 2: только 3-точечный автомобильный ремень безопасности.....	8
VI. Как снять чехол.....	9
VII. Чистка чехла.....	9

## ИНФОРМАЦИЯ

Пожалуйста, перед использованием изделия, прочитайте инструкцию по эксплуатации.

Группа III: 22-36 кг (прим. от 6 до 12 лет)

Соответствует стандарту ECE R44/04

## РЕКОМЕНДАЦИИ ПО ТЕХНИКЕ БЕЗОПАСНОСТИ

### ВНИМАНИЕ!

1. Пожалуйста, внимательно прочитайте все пункты инструкции перед эксплуатацией. Неправильная установка может угрожать жизни вашего ребенка.
2. Ни при каких условиях не устанавливайте бустер на пассажирском сиденье, оснащенном подушкой безопасности. Это очень опасно.
3. Очень важно проверить, чтобы автомобильный ремень безопасности был правильно расположен.
4. Никогда не изменяйте изделие и не дополняйте его какими-либо деталями без согласования с производителем.
5. Никогда не пользуйтесь изделием, побывавшим в аварии, или сильно изношенным.
6. Никогда не оставляйте без присмотра детей, находящихся в автомобиле.
7. Детали изделия могут сильно нагреваться под прямыми солнечными лучами. Во избежание этого накрывайте бустер.
8. Следите, чтобы ребенок никогда не играл с пряжкой ремней безопасности автомобиля, так как она не защищена от неумелого обращения.
9. Убедитесь, что все пассажиры пристегнуты, а багаж и другие предметы надежно закреплены.
10. Никогда не эксплуатируйте бустер без чехла. Можно пользоваться только чехлами, одобренными производителем.
11. Даже когда бустер не используется по назначению, оно должно быть зафиксировано автомобильным ремнем безопасности.
12. Когда бустер не эксплуатируется, храните его в безопасном месте. Не ставьте на него тяжелые предметы.
13. Большинство аварий происходит во время коротких поездок, поэтому пользуйтесь бустером, даже если не собираетесь путешествовать на большие расстояния.
14. Храните полиэтиленовую упаковку изделия вдали от детей, так как она может стать причиной асфиксии.
15. Не подвергайте бустер воздействию любых агрессивных веществ. Если пластиковый корпус загрязнился, для его чистки используйте влажную ткань, а не растворители.
16. Убедитесь, что ремни безопасности расположены правильно и не перекручены.
17. Очень важно расположить поясной ремень как можно ниже, чтобы таз ребенка был надежно зафиксирован.
18. Не приобретайте изделия, бывшие в употреблении, поскольку они могут содержать скрытые дефекты.
19. Пластиковые детали детского удерживающего устройства должны быть расположены так, чтобы во время повседневной эксплуатации автомобиля они не могли быть зажаты регулируемым сиденьем или дверью автомобиля.
20. Если пряжка автомобильного ремня безопасности расположена неправильно по отношению к основным несущим нагрузкам точкам соприкосновения бустера, пожалуйста, свяжитесь с производителем или розничным продавцом.
21. Нельзя использовать любые несущие нагрузки точки соприкосновения, кроме описанных в этой инструкции и отмеченных на детском удерживающем устройстве.

**ВНИМАНИЕ:** Сохраните упаковку изделия в течении 14 дней со дня покупки. Обязательным условием возврата является сохранность товарного вида изделия (упаковочные материалы, инструкции, товарные этикетки, бирки и тд)

## РЕКОМЕНДАЦИИ ПО ТЕХНИКЕ БЕЗОПАСНОСТИ



Бустер устанавливать нельзя.

Будьте внимательны при установке детского бустера. Установка разрешена только с 3-точечным ремнем безопасности.



НЕ УСТАНАВЛИВАЙТЕ ДЕТСКИЕ УДЕРЖИВАЮЩИЕ СИСТЕМЫ В НАПРАВЛЕНИИ ПРОТИВ ДВИЖЕНИЯ НА СИДЕНЬЯ, ОСНАЩЕННЫЕ ПОДУШКОЙ БЕЗОПАСНОСТИ.



Бустер устанавливать можно.

## ПЕРЕЧЕНЬ ДЕТАЛЕЙ

Основание автокресла

A

B

Чехол основания

C

Фиксатор ISOFIX

D

Кнопка разблокировки ISOFIX

## СПОСОБ УСТАНОВКИ 1: 3-ТОЧЕЧНЫЙ АВТОМОБИЛЬНЫЙ РЕМЕНЬ БЕЗОПАСНОСТИ + ISOFIX

### Установка бустера и фиксация ребенка для Группы III (22-36 кг)

1

Как правильно направить плечевой и поясной ремни безопасности

Убедитесь, что автомобильный ремень безопасности не перекручен. Проведите плечевой ремень безопасности через плечо ребенка, а поясной ремень – под подлокотником автокресла с одной стороны.

Убедитесь, что поясной ремень проходит под подлокотником, а плечевой ремень – над подлокотником (рис. 1, 2).

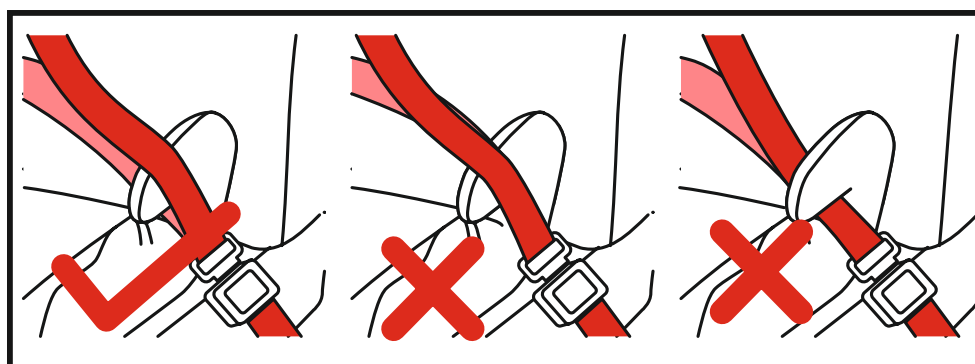


рис. 1



рис. 2

2

Проверьте и убедитесь, что ремень не перекручен.

Вставьте металлический язычок пряжки автомобильного ремня в пряжку автомобильного ремня; вставляйте, пока не услышите щелчок (рис. 3).



рис. 3

3

Внимание! Убедитесь, что руки ребенка расположены поверх плечевого и поясного ремней (рис. 4).



рис. 4

# СПОСОБ УСТАНОВКИ 1: 3-ТОЧЕЧНЫЙ АВТОМОБИЛЬНЫЙ РЕМЕНЬ БЕЗОПАСНОСТИ + ISOFIX

## Как пользоваться ISOFIX

1

Поверните на 180° фиксаторы системы ISOFIX, так, чтобы они смотрели назад по отношению к автокреслу (рис. 5).



рис. 5

2

Прикрепите фиксаторы ISOFIX к расположенным в салоне автомобиля скобам, нажимайте, пока не услышите щелчок (рис. 6).

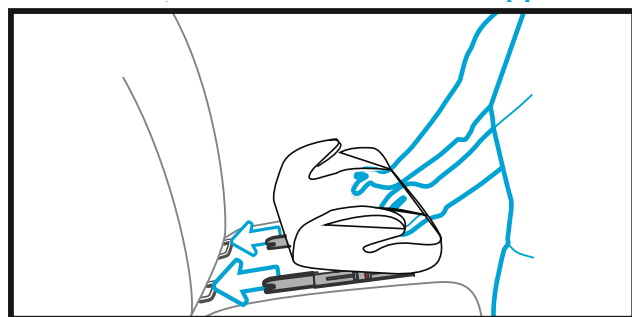


рис. 6

3

Потрясите автокресло, чтобы проверить, хорошо ли оно зафиксировано и не открепятся ли фиксаторы ISOFIX. Если фиксаторы разблокируются, пожалуйста, повторите предыдущий этап установки (рис. 7).

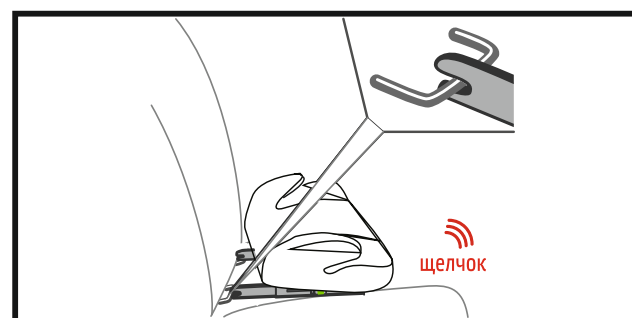


рис. 7

4

Нажмите на кнопку разблокировки ISOFIX, система ISOFIX будет разблокирована (рис. 8).

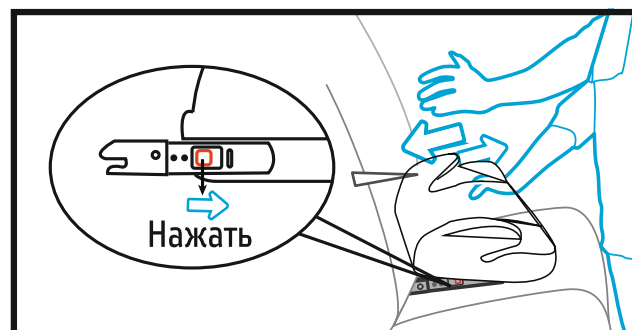
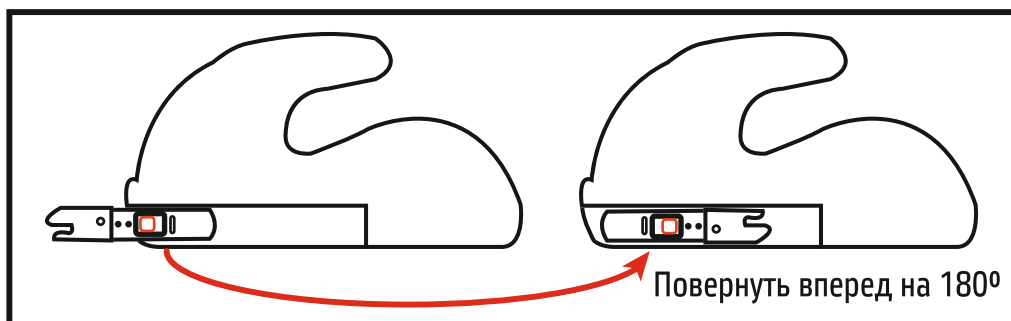


рис. 8

## СПОСОБ УСТАНОВКИ 2: ТОЛЬКО 3-ТОЧЕЧНЫЙ АВТОМОБИЛЬНЫЙ РЕМЕНЬ БЕЗОПАСНОСТИ

1

Поверните фиксаторы ISOFIX на 180° вперед, чтобы убрать их в нижнюю часть бустера.

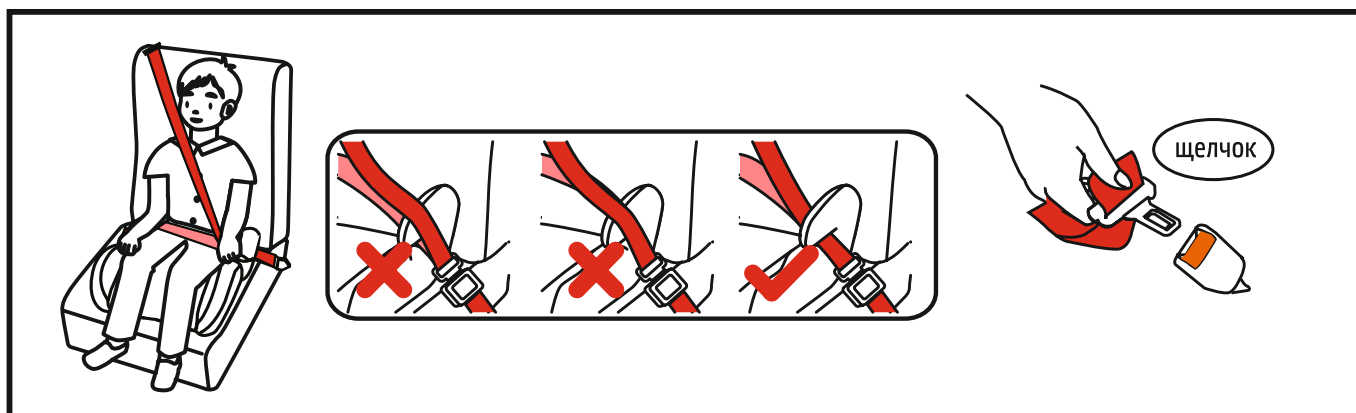


2

Посадите ребенка на бустер.

3

Зафиксируйте автомобильный ремень безопасности, как показано на рисунке. Убедитесь, что ремень не перекручен – это важно.



4

Убедитесь, что поясной ремень расположен низко и надежно фиксирует таз ребенка.

5

Плечевой ремень не должен проходить по шее ребенка.

6

Убедитесь, что ремень безопасности не перекрутился.

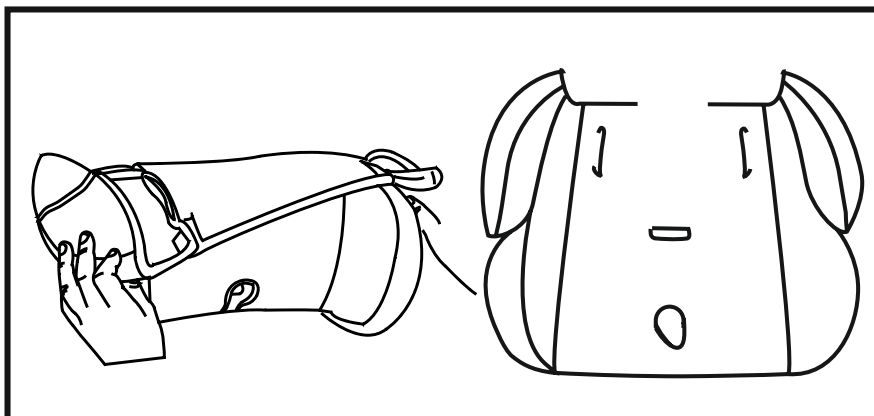
7

Устраните провисание поясного и плечевого ремней, туго натянув их.



## КАК СНЯТЬ ЧЕХОЛ

Снимите чехол с основания, потянув его снизу вверх.



## ЧИСТКА ЧЕХЛА

Бустер необходимо эксплуатировать с чехлом, так как чехол является составной частью бустера. Он имеет важное значение для правильного функционирования детской удерживающей системы. Можно использовать только сменные чехлы, одобренные производителем.

### 1 Инструкции по чистке чехла и повседневному уходу за ним

\*Стирайте чехол вручную в холодной или теплой воде.

\*Не сушите в сушильной машине. Можно использовать полотенце или другую ткань, чтобы вода впиталась, затем повесьте чехол на просушку.

Внимание:

\*Не используйте чистящие средства, содержащие хлор, и отбеливатели.

\*Не используйте стиральную и сушильную машины.



Ручная стирка



Не отбеливать



Не гладить



Не сушить в сушильной машине



Деликатный отжим



Развешивать на просушку

# Nuovita

Con l'amore e la cura

## Представительство

Телефон в Москве: 8 (495) 981-86-36

Бесплатный телефон по РФ: 8 800 777-85-33

Электронная почта: [info@nuovita.ru](mailto:info@nuovita.ru)

## Сервисный центр

Телефон: 8 (495) 981-86-36

Электронная почта: [service@nuovita.ru](mailto:service@nuovita.ru)

Адрес: г. Москва, 1-й институтский проезд, д. 3, стр. 10

[www.nuovita.ru](http://www.nuovita.ru)