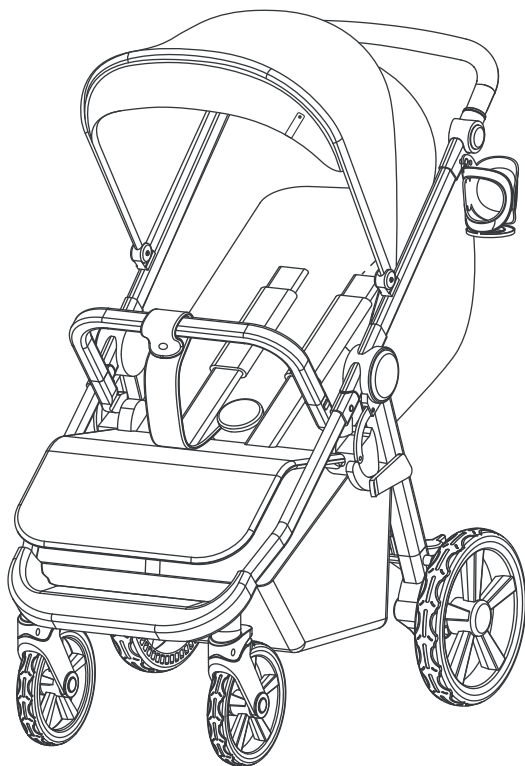




# КОЛЯСКА ПРОГУЛОЧНАЯ GRAND



## ИСТРУКЦИЯ ПО ЭКСПЛУАТАЦИИ

Соответствует ТР ТС 007/2011 «О безопасности продукции  
предназначенной для детей и подростков»



Соответствует Европейскому стандарту EN1888-1:2018, EN1888-2:2018

Предназначено для детей от 7 до 36 месяцев весом не более 22 кг

Уважаемый Клиент!

Мы благодарим Вас за доверие и выбор марки Babyton.

Все наши продукты произведены с большим старанием, чтобы обеспечить ребёнку максимальный комфорт при использовании, одновременно заботясь о его безопасности.

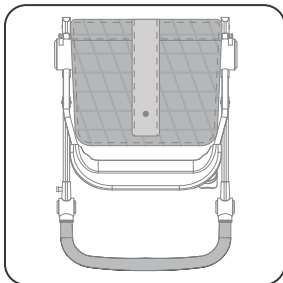
Благодаря современным решениям и использованию высококачественных материалов, мы передаём в Ваши руки продукт, идеально подходящий для каждодневного использования.

В случае появления вопросов или комментариев к продукту, который Вы приобрели, пожалуйста свяжитесь с нами или обратитесь в точку продаж.

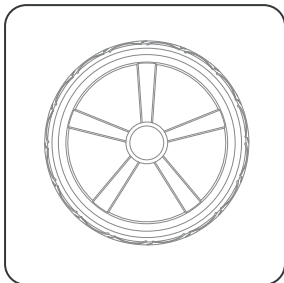
Наш сайт: [www.detmir.ru](http://www.detmir.ru)

# КОМПЛЕКТАЦИЯ

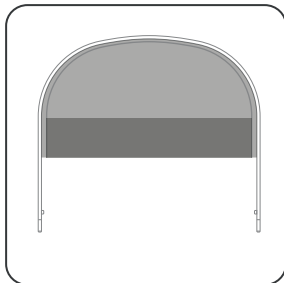
1. Рама \*1



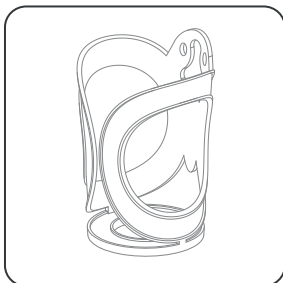
2. Задние колеса \*2



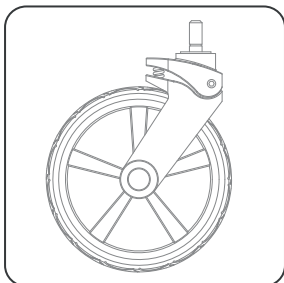
3. Капор \*1



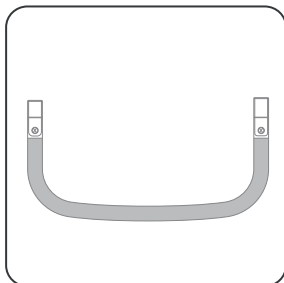
4. Подстаканник \*1



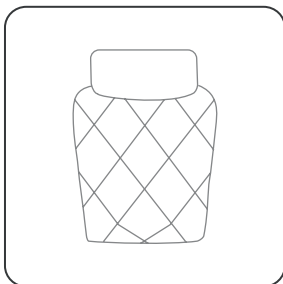
5. Передние колеса \*2



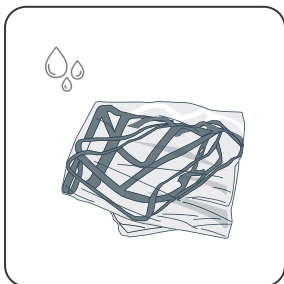
6. Бампер \*1



7. Чехол на ножки \*1

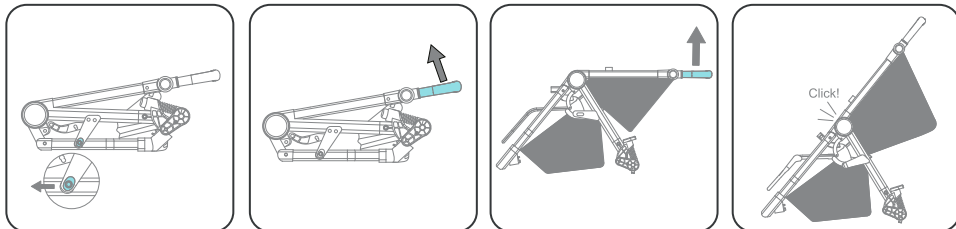


8. Дождевик \*1

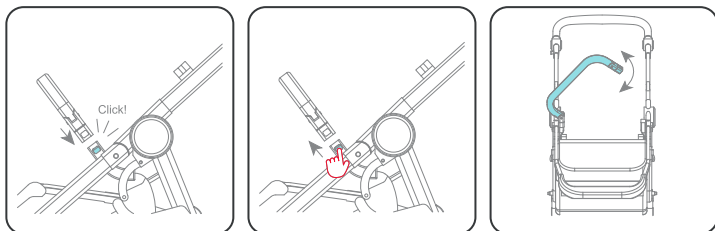


# СБОРКА

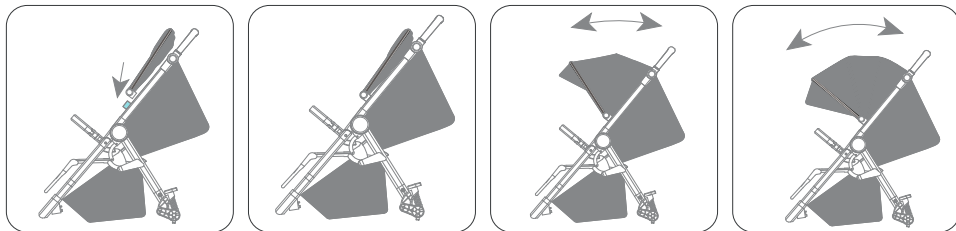
## 1. Как разложить коляску



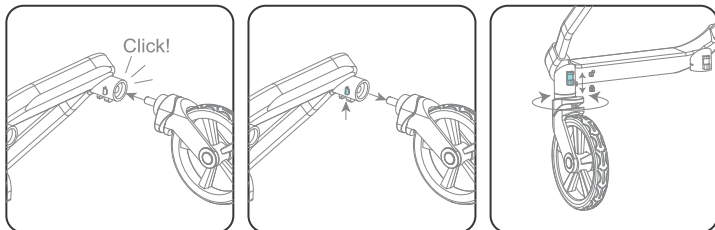
## 2. Установка / снятие бампера



## 3. Установка / снятие капора

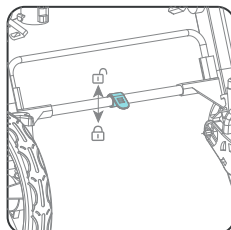
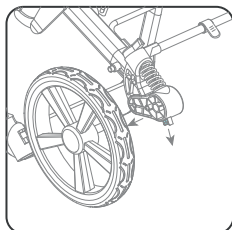
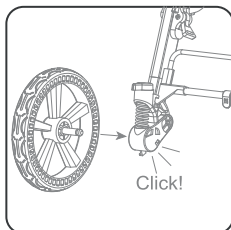


## 4. Установка передних колес



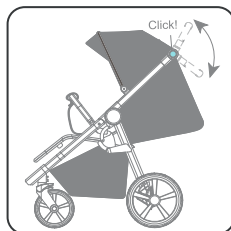
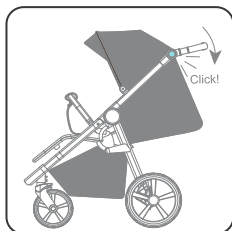
# СБОРКА

## 5. Установка / снятие задних колес

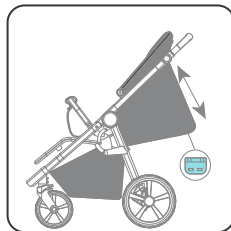
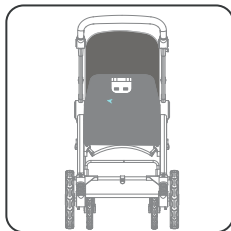


## 6. Блокировка тормозов

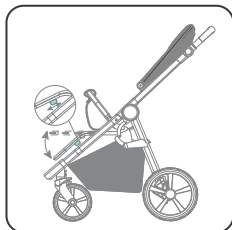
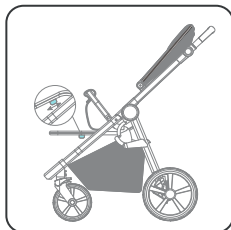
## 7. Регулировка высоты ручки



## 8. Регулировка наклона спинки сиденья

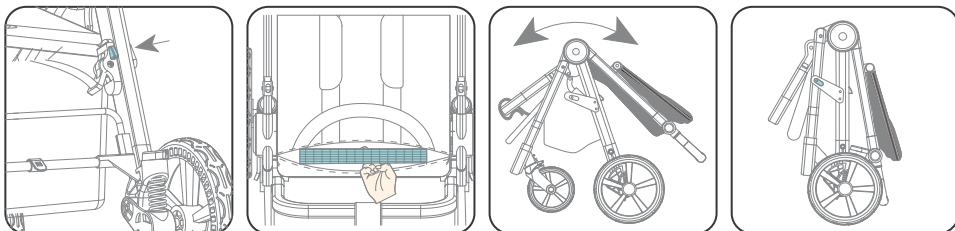


## 9. Регулировка высоты подножки

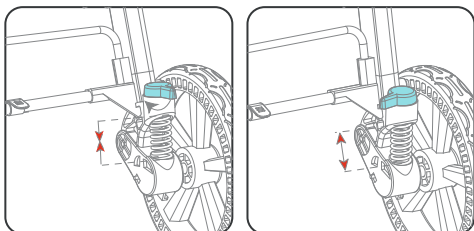


# СБОРКА

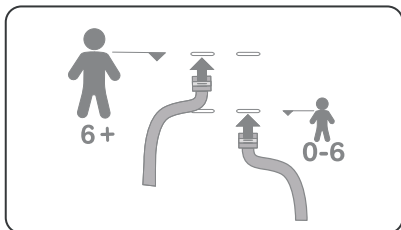
## 10. Как сложить коляску



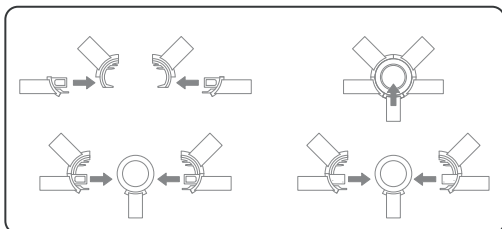
## 11. Регулировка жесткости задней подвески



## 12. Изменение высоты ремней безопасности



## 13. Использование ремней безопасности



# СБОРКА

## 1. КАК РАЗЛОЖИТЬ КОЛЯСКУ

Нажмите на замок снаружи коляски и потяните ручку в направлении вверх для открытия коляски, пока не услышите характерный щелчок по обоим сторонам коляски. Пожалуйста убедитесь, что рама коляски надежно зафиксирована, перед тем как её использовать.

## 2. УСТАНОВКА / СНЯТИЕ БАМПЕРА

Вставьте бампер в соответствующие отверстия, находящиеся с обеих сторон рамы коляски до характерного щелчка. Убедитесь, что бампер надежно зафиксирован. Чтобы снять бампер, нажмите одновременно кнопки с обеих сторон бампера и потяните бампер на себя. Нажмите кнопку и выньте бампер с любой из сторон, чтобы получить возможность вращать бампер на 360 градусов.

## 3. УСТАНОВКА / СНЯТИЕ КАПОРА

Вставьте пластиковые направляющие капора в фиксаторы на раме и откройте капор потянув его на себя. Вы можете увеличить раскрытие капора до максимального размера, для этого раскройте молнию, находящуюся на капоре.

## 4. УСТАНОВКА / СНЯТИЕ ПЕРЕДНИХ КОЛЕС

Возьмите блок переднего колеса и вставьте его в блок вращения на раме до момента защелкивания. Убедитесь, что колеса надежно зафиксированы. Чтобы снять колесо, нажмите на небольшую металлическую кнопку и потяните за колесо.

Колесо коляски вращается на 360 градусов. Чтобы зафиксировать колесо, нажмите вниз на пластиковую кнопки на блоке вращения, при любом положении колеса. Приведите коляску в движение вперед, колеса зафиксируются в положении для движения только вперед. Чтобы разблокировать колеса, поднимите вверх кнопку на блоке вращения.

## 5. УСТАНОВКА / СНЯТИЕ ЗАДНИХ КОЛЕС

Вставьте ось заднего колеса в блок вращения, расположенный на задней оси, до момента защелкивания. Убедитесь, что колеса надежно зафиксированы. Чтобы снять колесо, потяните кнопку на блоке вращения и одновременно потяните за колесо.

## 6. БЛОКИРОВКА ТОРМОЗОВ

Нажмите на педаль тормоза, чтобы заблокировать колеса. Поднимите педаль для разблокировки.

## 7. РЕГУЛИРОВКА ВЫСОТЫ РУЧКИ

Нажмите одновременно на кнопки, находящиеся по обеим сторонам ручки и отрегулируйте высоту. Вы можете выбрать одно из четырех возможных положений ручки.

# СБОРКА

## 8. РЕГУЛИРОВКА НАКЛОНА СПИНКИ СИДЕНЬЯ

Потяните за пластиковую кнопку, находящуюся на задней стороне спинки сиденья и отрегулируйте наклон. Вы можете выбрать одно из трёх возможных положений спинки.

## 9. РЕГУЛИРОВКА ВЫСОТЫ ПОДНОЖКИ

Нажмите на кнопку, находящуюся с обратной стороны подножки и отрегулируйте её положение. Вы можете выбрать одно из трёх возможных положений подножки.

## 10. КАК СЛОЖИТЬ КОЛЯСКУ

Нажмите кнопку второго замка, потяните вверх ручку, спрятанную в сиденье, для сложения коляски.

## 11. РЕГУЛИРОВКА ЖЁСТКОСТИ ЗАДНЕЙ ПОДВЕСКИ

Задняя подвеска имеет две ступени жёсткости: мягкую и жесткую. Вы можете выбрать одну из них в зависимости от покрытия дороги. Поверните переключатель вправо для установки мягкого положения подвески или влево для жесткого.

## 12. ИЗМЕНЕНИЕ ВЫСОТЫ РЕМНЕЙ БЕЗОПАСНОСТИ

Коляска имеет 2 уровня высоты ремней безопасности. Верхнее положение подходит для детей старше 6 месяцев, нижнее до 6 месяцев.

## 13. ИСПОЛЬЗОВАНИЕ РЕМНЯ БЕЗОПАСНОСТИ

Соедините плечевые и боковые части ремня и защелкните их в центральной части. Чтобы расстегнуть ремни, нажмите на кнопку на центральной части замка. Вы можете отрегулировать длину плечевых ремней при помощи пряжек на плечевых ремнях.



# БЕЗОПАСНОСТЬ

- ПРЕДУПРЕЖДЕНИЕ! НИКОГДА НЕ ОСТАВЛЯЙТЕ СВОЕГО РЕБЁНКА БЕЗ ПРИСМОТРА, ЭТО МОЖЕТ БЫТЬ ОПАСНО.
- ПРЕДУПРЕЖДЕНИЕ! ПЕРЕД ИСПОЛЬЗОВАНИЕМ КОЛЯСКИ УБЕДИТЕСЬ В ТОМ, ЧТО ВСЕ ДЕТАЛИ КОЛЯСКИ НАДЕЖНО ЗАФИКСИРОВАНЫ.
- ПРЕДУПРЕЖДЕНИЕ! ПРИ СБОРКЕ И РАЗБОРКЕ КОЛЯСКИ УБЕДИТЕСЬ, ЧТО ВАШ РЕБЁНОК НАХОДИТСЯ НА БЕЗОПАСНОЙ ДИСТАНЦИИ.
- ПРЕДУПРЕЖДЕНИЕ! ДЛЯ ПРЕДОТВРАЩЕНИЯ ТРАВМ, УБЕДИТЕСЬ, ЧТО ВАШ РЕБЕНОК НЕ КАСАЕТСЯ ЛЮБЫХ ПОДВИЖНЫХ ЧАСТЕЙ КОЛЯСКИ.
- ПРЕДУПРЕЖДЕНИЕ! НЕ РАЗРЕШАЙТЕ РЕБЕНКУ ИГРАТЬ НАХОДЯСЬ В КОЛЯСКЕ.
- ПРЕДУПРЕЖДЕНИЕ! ИСПОЛЬЗУЙТЕ РЕМНИ БЕЗОПАСНОСТИ, КОГДА ВАШ РЕБЕНОК НАЧНЕТ САМОСТОЯТЕЛЬНО СИДЕТЬ.
- ПРЕДУПРЕЖДЕНИЕ! НЕ ИСПОЛЬЗУЙТЕ КОЛЯСКУ, ЕСЛИ ОБНАРУЖИТЕ ЛЮБЫЕ ПОВРЕЖДЕНИЯ.
- ПРЕДУПРЕЖДЕНИЕ! ВСЕГДА ИСПОЛЬЗУЙТЕ ПЯТИ-ТОЧЕЧНЫЕ РЕМНИ БЕЗОПАСНОСТИ.
- ПРЕДУПРЕЖДЕНИЕ! ПРОВЕРЬТЕ ПЕРЕД ИСПОЛЬЗОВАНИЕМ ПРАВИЛЬНОСТЬ И НАДЕЖНОСТЬ КРЕПЛЕНИЯ И ФИКСАЦИИ ВСЕХ ЭЛЕМЕНТОВ.
- ПРЕДУПРЕЖДЕНИЕ! КОЛЯСКА НЕ ПРЕДНАЗНАЧЕНА ДЛЯ ЗАНЯТИЯ СПОРТОМ, КАТАНИЯ, ИСПОЛЬЗОВАНИЯ ПРИ ПЕРЕДВИЖЕНИИ БЕГОМ ИЛИ НА РОЛИКАХ.
- ПРЕДУПРЕЖДЕНИЕ! ЛЮБОЙ ГРУЗ, ПОДВЕШЕННЫЙ НА РУЧКУ ИЛИ РАМУ КОЛЯСКИ НАРУШАЕТ ЕЁ УСТОЙЧИВОСТЬ.
- ПРЕДУПРЕЖДЕНИЕ! КОЛЯСКА ПРЕДНАЗНАЧЕНА ТОЛЬКО ДЛЯ ОДНОГО РЕБЕНКА ОТ 7 МЕСЯЦЕВ ДО 3х ЛЕТ, ВЕСОМ НЕ БОЛЕЕ 22 КГ..
- ПРЕДУПРЕЖДЕНИЕ! ВСЕГДА ИСПОЛЬЗУЙТЕ СТОЯНОЧНЫЙ ТОРМОЗ, КОГДА ДОСТАЕТЕ ИЛИ САЖАЕТЕ РЕБЁНКА В КОЛЯСКУ.
- ПРЕДУПРЕЖДЕНИЕ! ОТПУСТИТЕ ТОРМОЗ ПРИ НАЧАЛЕ ДВИЖЕНИЯ. ЭТО СОХРАНИТ МЕХАНИЗМ ОТ ПОВРЕЖДЕНИЯ.
- ПРЕДУПРЕЖДЕНИЕ! МАКСИМАЛЬНАЯ НАГРУЗКА КОРЗИНЫ НЕ БОЛЕЕ 2 КГ.
- ПРЕДУПРЕЖДЕНИЕ! НЕ ИСПОЛЬЗУЙТЕ НА ЛЕСТНИЦАХ.
- ПРЕДУПРЕЖДЕНИЕ! ИСПОЛЬЗУЙТЕ ТОЛЬКО ОРИГИНАЛЬНЫЕ ЗАПАСНЫЕ ЧАСТИ И АКСЕССУАРЫ.
- ПРЕДУПРЕЖДЕНИЕ! ДЕРЖИТЕ КОЛЯСКУ ВДАЛИ ОТ СОЛНЕЧНЫХ ЛУЧЕЙ, В ПРОТИВНОМ СЛУЧАЕ ЭТО МОЖЕТ ПРИВЕСТИ К ВЫЦВЕТАНИЮ ДЕТАЛЕЙ КОЛЯСКИ,
- ПРЕДУПРЕЖДЕНИЕ! НЕ ОСТАВЛЯЙТЕ КОЛЯСКУ БЕЗ ПРИСМОТРА НА ЛЮБОЙ ПОВЕРХНОСТИ С УКЛОНОМ, ОСОБЕННО КОГДА РЕБЁНОК НАХОДИТСЯ В КОЛЯСКЕ.

Импортер и уполномоченная организация по претензиям к изготовителю  
от потребителя по качеству продукции ПАО "Детский мир"  
Юр. адрес: РФ, 119415, г. Москва, проспект Вернадского, д.37, корпус 3